

由英国门萨正式授权



MENSA[®]
THE HIGH IQ SOCIETY

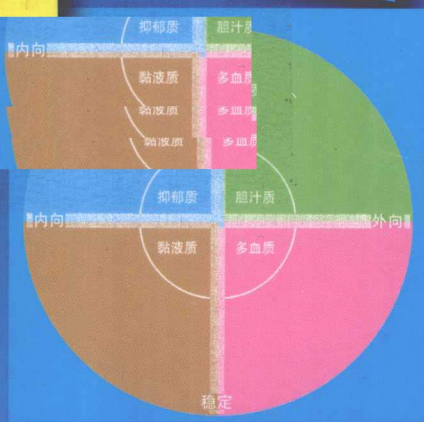
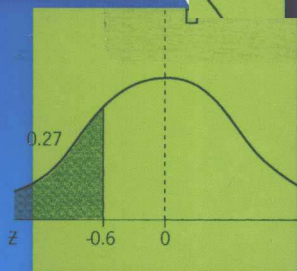
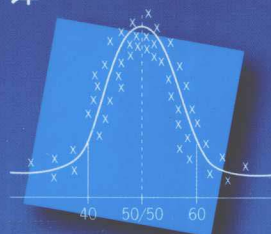
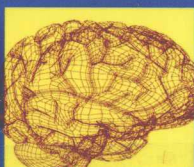
ASSESS YOUR PERSONALITY

门萨性格测试

测评你的性格、情绪、优势和劣势
更好规划未来

[英] 罗伯特·艾伦 著 罗密 译

*Though brilliantly sunny,
Saturday morning was cruel
weather again, not just open
heather, as it had been all
week and as everyone hoped
it would stay.*



世界图书出版公司

由英国门萨正式授权

门萨性格测试

[英] 罗伯特·艾伦 著 罗密 译

世界图书出版公司

上海·西安·北京·广州

图书在版编目(CIP)数据

门萨性格测试 / (英) 艾伦著; 罗密译. —上海:
上海世界图书出版公司, 2010.11

ISBN 978-7-5100-2636-2

I. ①门… II. ①艾… ②罗… III. ①性格—心理测试
IV. ①B848.6

中国版本图书馆CIP数据核字(2010)第165565号

Text © Robert Allen 2003

Design © Carlton Books Limited 2003

Simplified Chinese edition published by arrangement with Shuyi Publishing.

门萨性格测试

[英] 罗伯特·艾伦 著 罗密 译

上海世界图书出版公司出版发行

上海市广中路88号

邮政编码 200083

昆山市亭林印刷有限责任公司印刷

如发现印刷质量问题, 请与印刷厂联系

(质检科电话: 0512-57751097)

各地新华书店经销

开本: 890×1240 1/32 印张: 7.75 字数: 195 000

2010年11月第1版 2010年11月第1次印刷

印数: 1-6000

ISBN 978-7-5100-2636-2 / G · 193

图字: 09-2010-096号

定价: 19.00元

<http://www.wpcsh.com.cn>

<http://www.wpcsh.com>

目 录

引言 / 1

你还能改变吗? / 13

为什么要使用测试? / 18

你能作弊吗? / 25

如何构建心理测试? / 29

笔迹学 / 32

色彩分析 / 39

面部表情解读 / 41

有关测试 / 46

你的掌控力如何? / 50

你焦虑吗? / 54

你乐观吗? / 62

你有敏锐的直觉吗? / 67

你的性格外向吗? / 72

你有紧迫感吗? / 87

你是阴谋家吗? / 91

你有野心吗? / 95

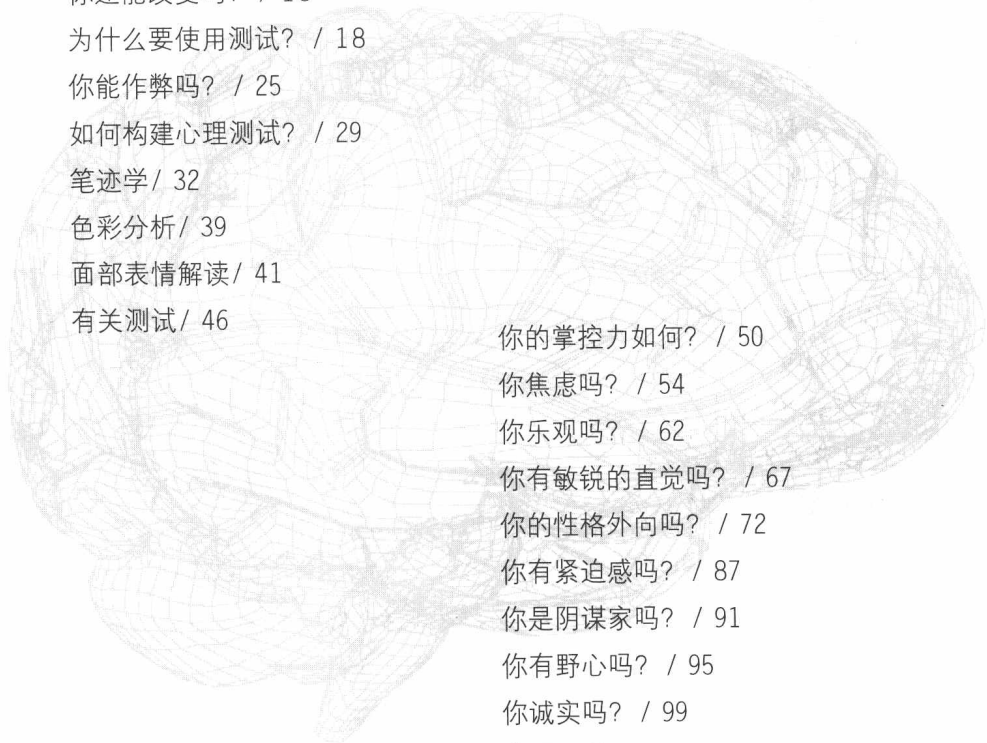
你诚实吗? / 99

你顽强吗? / 108

你勇敢吗? / 114

你的注意力集中吗? / 122

你是思想家吗? / 130





你稳定吗? / 135
你忠诚吗? / 138
你病了吗? / 144
你是胆小鬼吗? / 150
你爱逃避吗? / 156
你灵活变通吗? / 160
你爱干净吗? / 168
你开朗吗? / 175
你是虔诚的教徒吗? / 182
你幸福吗? / 187
你健康吗? / 191
你务实吗? / 197
你节俭吗? / 202

真心话 / 205

结局 / 211

完美 / 216

地狱 / 222

数据统计 / 228

词汇表 / 240

引言

在正式阅读本书之前，我必须告诉大家，这并不能称得上是一本十分高雅的书。为什么？因为它的内容是大家从没有想到过的——将心理测量和大众心理学结合在一起。心理学家可能会认为我对待这门学科的态度不够严谨，但是我不会就此道歉。首先，本书所有相关的心理测量测试信息都是准确的，没有混入任何不“高雅”的内容。如果任何非“正统”心理学都会轻易地激怒你，那请把这本书看做是同一个封面的前后两本书。前半本我以一种简单、风趣但绝对准确的方式讲述心理测量测试。这很重要，因为心理测量正迅速发展为指导人事甄选和职业发展的常用手段。比如，如果你想得到一份工作或者升职，就很可能被要求进行心理测试。因此，你有必要理解心理测试的内容、作用和局限，以及心理测试是如何构建、进行的。

后半本书是趣味游戏。如果你认为趣味和科学不应该同时出现在一本书内，我并不强求，我不能苟同，我认为日常生活中性格测试一直都在进行，



INTRODUCTION

它是人类心理学的重要组成部分,是人的一种本能,我们每天都在运用。每当我们看到陌生人,每当我们结交新朋友,每当有新同事来到办公室,每个人都会对那个人的性格形成自己的意见。有时,这些意见只是办公室八卦消息的来源,但是有时候,它们会起到决定性的作用。例如警察审讯嫌犯时会要求他们做心理测试吗?也许极少数情况下会有这种情况发生,但是大多数案件中,他们依靠的是他们的预感、直觉,而他们调查的对象可能就仅仅凭着他们的这种直觉力被送进监狱。所以,虽然大众性格测试受到心理学权威人士的强烈不赞同,他们也许有一定的道理,但事实上它已经成为人类心理构成的一部分。它影响着我们的生活方式,因此我认为它在本书中的地位是完全正当的。但是我会一直将“普及、直觉”的方法与主流心理学区分开。即便那样,我也会很麻烦,因为有很多笔迹学、身体语言、色彩分析等理论的支持者认为他们的方法与心理测量学使用的方法相比,如果不能说更好,起码也是成功的。当然,这有待于你们自己的判断。

性格测试(可能有时候叫法不同)的历史与人类的历史一样悠久,因为人都处于社会中,所有人都被竞争、合作的纽带捆绑在一起,所以互相关性格的了解对于我们来说很重要。试想,我们那些靠狩猎和采集为生的祖先最终将他们一直追捕的野兽逼入陷阱,他们很有必要弄清楚当野兽试图逃脱时,哪个猎人会勇敢站出来而哪个会逃跑。同样地,人类天性中的竞争意识要求人们迅速对对方作出判断,寻找对方的弱点,以获取最后的胜利。弄臣和政客都善于在一群诡计多端的对象中判断出哪个最为狡猾,而哪个当前可以结盟利用。人几乎随时随地都需要了解其他人的动机、本能以及可能的反应。

除了对信息的真正需求,还有一种动机就是人对人怀有的那份简单的好奇心。如果你是那种对别人很有兴趣的人,你肯定会花很多时间跟朋友们谈论他们的动机、怪癖以及与其他朋友或敌人的关系。你会惊奇地发现原来跟你想法一样的大有人在。我们大多数人都会这么做,离开了这么多的性格测试,我们平时还能八卦些什么呢?当然除了娱乐,性格测试还有更深层次的意义。作为群居生物,人类社会的成功之处——即生存——依赖于我们不断地彼此测评以及再测评。人改变了,环境也改变了,不论程度大小,这些变化或多或少都会对我们的群体和社会造成影响,我们能了解所有事情的最新动态大部分依靠的都是与生俱来的本能。

除了有必要了解其他人的性格,我们更需要了解我们自己,出乎很多人的意料,要了解自己尤为困难。从嗷嗷待哺(泰迪熊或宠物兔?)到进入坟墓(土葬还是火葬?),生活一直都给了我们很多选择。我们的整个人生都受到我们所做决定的支配,而我们所做的决定受我们每个人性格的影响。我们在工作中是喜欢和别人一起工作还是喜欢独自单干,我们是否对金钱的重视超过地位或者工作满意度,我们是喜欢在户外还是留在办公室工作,除了工作,我们还要决定与谁结婚——当然了,还有是否要结婚——是否要生孩子,如果生的话要生多少个,等等,还有很多很多。我发现一个奇怪的现象就是很多人对自己的性格知之甚少。我花了很长时间与那些在工作中或人际关系中遇到困难的人一起工作,我发现他们的问题归根结蒂在于他们对于自己性格的无知。更奇怪的是,当你告诉他们测试所揭示的结果,他们会说:“哦,太对了。我就是那个样子的!”

除了纯功利性,自我评定还有更多意义。我们总是非常有兴趣研究自



己是什么样子的,并耗费大量的时间在各种类型的自我分析上。在现代社会,尤其是自心理学出现后,对自我的研究就演变成一种迅速蔓延的瘟疫,几乎每天都有新的风潮或理论出现。在一定程度上,这可以说是社会发展 to 一定阶段才出现的现象,人民生活富足,在吃饱穿暖之后有了更多的闲暇时间自省。但那仅是与人相伴了几千年的一种迫切需求的新阶段。伟大的作家、哲学家、医生和严谨的领导人,不论来自哪个国家、哪个领域,都大胆地提出如何激励人的理论。这些学说引起了人们巨大的热情,因为我们内心深处都认为我们确实是异常有趣的生命,值得仔细研究。

刚刚我提到了性格测试的早期历史,现在让我们快速浏览一下这门学科的历史。我们从古希腊的哲学家泰奥弗拉斯托斯说起。他在《人物志》中罗列了一系列人物素描,其中有像谄媚者、胆小鬼等众所周知的典型性格者。他的这些典型描述对今天的我们来说还是十分熟悉,我们可以轻易地想到相应的人对号入座。希腊剧作家同样创作出众所周知的性格类型。古希腊演员们在演舞台剧时戴上面具,这个面具就叫做“人格面具”,而“人格”一词正源于此。当观众看到演员戴的面具时,立即可以知道他的性格特征。这种将人类按类型区分的方法贯穿整个人类历史。在意大利文艺复兴时期的艺术喜剧中我们再次看到熟悉的性格类型:英俊的英雄、狡猾的仆人、嫉妒的丈夫等;在好莱坞电影中,即使非常现代片子,你也可以发现许多例子,譬如,你会发现“沦落风尘的女人”这个角色与几百年前的观众所熟悉的一样;现代肥皂剧也经常使用这种性格描写,观众一目了然哪个是爱管闲事的邻居,哪个是漂亮的年轻女孩,哪个是恶毒的骗子。

这种处理性格特征的方式并不是西方文化独有的。日本戏剧中也有使用面具的情况,观众只要一看到面具,就可以立马了解那个角色的性格。中国传统戏曲则运用化妆术在脸上画成脸谱,观众同样可以有直观的了解(英雄通常是红脸,坏人则是白脸)。

人们一直坚持不懈地测评性格,由此产生出许多种方法——有一些相当奇怪,有些至今还有支持者。颅相学,即研究颅骨的隆起,在20世纪风靡一时,曾被认为揭示了研究对象性格的真相。笔迹学,即研究人们的字体,曾经非常流行,现在依然是。虽然被科学家们大力驳斥,但还是有许多人笃信笔迹学,并广泛地运用。在法国的有些地区,人们对于笔迹学可谓是相当尊重。原因显而易见。我们的常识告诉我们像字体这种与每个人密切相关的东西的确可以揭示性格。我们都见过某种性格特征的“典型”笔迹,但只有当你试图在这些发现的基础上创建一套理论体系时,你才会发现缺乏坚固的基础论证笔迹代表着人的性格。近期又掀起其他一些风潮宣称能够揭示性格。色彩分析就是其中之一,并在20世纪70年代一度流行,当时有人认为色彩分析做出了有用的贡献。人们觉得很有趣,一个人对颜色的选择可以暗示他的性格类型。由此产生许多理论,诸如红色是过分自信的颜色,黄色与智力相关,等等。稍后我们仔细地研究非传统的性格测试方法。

什么是主流心理学呢?通过性格测试可以揭示什么呢?让我们暂且回到泰奥弗拉斯托斯描述的性格类型。有人推断这些性格类型随着时间的推移会一直保持不变。饶舌者在哪里都会多嘴,不管是否受欢迎。同样,胆小鬼的行为一定是缺乏勇气的,而傻子总是很愚蠢的。这些类型与现代心理



学家所谓的“特质”相差很远,但显然是相互联系的。现今普遍认为如果一个人在测试时表现出明显的好交际、外向的倾向,那他会一直保持这样,并且随着时间推移依然如此。这同样适用于其他特质,如焦虑或创造性。现在大多数公司和商业采用的性格分析都是以“特质论”为基础的。

但是这里有必要提一下其他的性格理论。行为论的支持者认为性格是通过现在和过去对外部环境的反应而形成的,其他理论则认为我们的行为都受到一种无意识冲动的驱使,这种冲动可能被深深掩埋在我们内心深处,我们自己完全没有意识到。学术上称此为心理动力学理论,主要源于西格蒙德·弗洛伊德。近年来,无意识冲动常被用来解释行为,这导致某些古怪甚至用心险恶的运用。尤其是美国的一些心理治疗师,他们认为女性如果在童年遭到性虐待会将这些创伤深深埋入无意识,只有通过一段时期的密集治疗才会想起来。那些认为自己有着快乐或者至少很平常的童年的女性被要求恢复她们那段痛苦的回忆。毫不吃惊,这引起了很大的争议。无意识冲动的问题在于它们是无意识的。它们是否存在,它们对人的行为有多大程度的影响,这些应该由谁来判定?有心理学家和精神病专家急切地宣布自己是这方面的专家,但是其他人对此却不置可否。

特质论是当今使用的主导理论,现在让我们仔细研究它如何运作。我们的古希腊“老朋友”并不满足将戏剧人物分类,他们还将人类分成四种主要“类型”。大约公元前400年,希波克拉底推断可以把人分成:多血质(乐观、充满希望)、黏液质(冷漠)、胆汁质(易怒)和抑郁质(忧愁、沮丧)。这种分类非常成功,公元2世纪伽林做了进一步改进,延续至今依然为我们所熟悉。但这种理论体系有缺陷,一个人不会刚好属于其中一种类型。

但这并没有阻止后来的科学家们继续尝试按其他类型划分人,这种划分的决定性因素是体形。心理学家埃里克·伯恩如此形象地向外行人人士解释:

人是从一个卵细胞演变而来。当那个卵细胞在孕育的时候,形成了三层内胎,这三层内胎最后都发展成为不同的身体器官。内层变成胃和肺,中间层变成骨头、关节、肌肉和血管,外层变成皮肤和神经系统。随着胚胎的发育,这三个系统同样地生长,当孩子最终出生时,他们应该有大致相同的内脏、肌肉和大脑。但是,差异的确发生了,我们很容易发现我们中有些人内脏更大,有些人明显身材宽阔、肌肉发达,还有些人的大脑更为发达。

体形论将人按照体形分类,并给他们相应的命名。体形丰满、肥胖的人内脏更发达,叫做内胚层体形者;身材宽阔、肌肉发达的则被称作中间层体形者;瘦长的人则是外胚层体形者。

现在让我们看看有意思的地方。有些作家也依照这些类型描述人物,肥胖、欢快的人,身材宽阔、肌肉发达、健壮的运动家都是我们熟悉的类型,另外人们普遍觉得聪明的人应该身体瘦长并且头大。心理学家非常善于为事物编造名字(甚至在他们不知道该事物是否存在的情况下),他们已经基于体形的性格类型取好名字。如果一个人的体形由内脏主导,他就是内脏强健的内胚层体形者。伯恩这样描述这种类型:

他的腹部很大,因为他的肠子多。他喜欢吸收东西。他喜欢吸收食物、感情和赞许。与喜欢的人一起参加宴会对他来说是件很愉悦的事情。

下一种类型是体力旺盛的中间层体形者。伯恩说:

他情愿呼吸也不愿吃。他的头骨突出、肩膀宽阔、下巴方正……莱



尔·阿布纳以及其他实干家们属于这种类型。这种人胜任救生员和建筑工人。

另一方面,大脑紧张的外胚层体形者体形较长,骨头和肌肉纤细。“他看上去就像一个心不在焉的教授,事实上经常就是。”伯恩这样说。这样的人容易紧张、神经质、对于行动并不热衷。他们更适合从事研究事业。

理论建立之后,我们可以用它来预测人们的行为吗?首先,也是最明显的反对理由即是大多数人不会刚好属于其中一种类型。就拿我自己来说,我很喜欢吃(我的体形当然得遭罪),我用大脑而不是我的身体工作,但是同时我还散步、跑步、骑车、去健身房运动。我相信我并不是唯一的;你们在街上任意看到的人都很难套用之前我们讨论过的三种类型。

那这个理论能继续坚持下去吗?它真的告诉我们一些有用的东西?当然。它所描述的就是一些显而易见的事实,体形较大、肌肉发达、健壮的人的确体形大、肌肉发达并且健壮。但是就算这是事实,很难说有任何启发性。任何有价值的性格测试必须能较为准确地预测出一个人在不同场景下的行为。体形论显然无法做到。例如,内脏强健的内胚层体形者对艺术敏感吗?精神紧张吗?社交场合大胆吗?缺少自信吗?这个理论过于简单化,不能回答任何问题。这个理论很有趣,但是严格地说,并没有用处。

性格理论的下一个重要里程碑是由瑞士心理学家卡尔·古斯塔夫·荣格奠定的。他曾经是奥地利精神分析学派心理学创始人西格蒙德·弗洛伊德的追随者和亲密同事,虽然两人最终因为学术分歧而分道扬镳,但他的理论仍深受弗洛伊德影响。荣格提出心灵的概念,由自我和潜意识组成,后者又有两种表现形式:个体和集体。这些体系各自独立同时又

相互影响。个人潜意识包含了被压抑的个人经历,这个观念对今天的我们来说很熟悉。集体潜意识也有拥护者,同时也极富争议。荣格认为在个人潜意识的下面还有一个更深的层次——集体潜意识,这也解释了为什么所有人的反应方式大体相似。

荣格首先提出人的性格分为外倾型和内倾型两种。外倾型的人个体心理能量的活动倾向于外部真实的世界,而内倾型的人心理能量的活动倾向于自己的主观经验。没有纯粹的内倾型或外倾型的人,即使是最内向的人也会有关注外部世界的时候。但是,在意识世界,总是一种态度占优势。这两种态度类型与每个人体内都有的四种功能类型一起发挥作用,态度和功能相互影响形成了性格基础。四种功能类型包括:

感觉: 对于现实世界的真实反映。

直觉: 透过“真实”世界的表象而对事物的本质作出直接了解和揭示的一种潜意识过程。

思维: 对于外部世界现实、逻辑、论据的理性观察。

情感: 以情绪表现对自我和客观世界所持态度的体验。

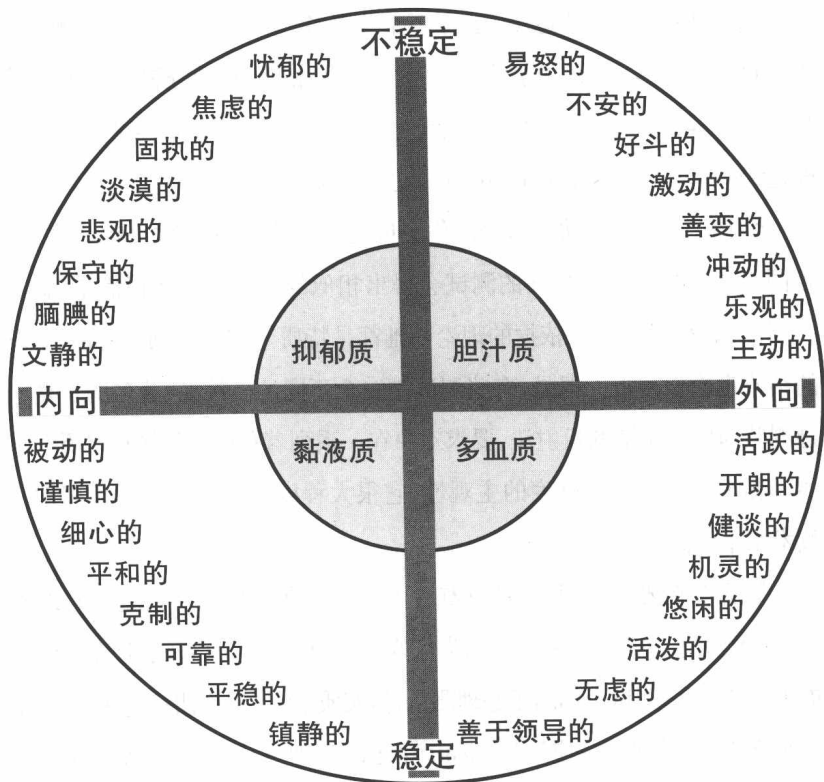
感觉和直觉、思维和情感是两对功能类型。在个体的行为中,一种偏好的功能会占据主导作用,成为支配性功能,而另一种则成为辅助性功能。如果一个人更偏好于感觉和思维功能,他可能会将感觉作为他的支配性功能,而思维作为辅助性功能;而另一个同样是感觉和思维型的人,可能是思维占据支配地位而感觉成为辅助性功能。支配性功能用于偏好的态度(外倾和内倾),内倾型的人将支配性功能用于他们的内心世界;外倾型的人则用于外部世界。与之相反,辅助性功能则用于非偏好型态度。



为了决定一个人的支配和辅助功能,心理学家迈尔斯和布里格斯又增加了一个维度——判断和知觉,并且使用由4个字母组成的代号表示每个人的心理类型。判断—知觉维度反映了个体在与外部世界打交道时偏好使用的功能。如果偏好于判断,则在面对外部世界时情感或思维(无论偏好哪个)使用最多;如果偏好于知觉,则面对外部世界时感觉或直觉(无论偏好哪个)使用最多。外倾型和内倾型的人支配性功能有很大差异。对外倾型的个体来说,判断—知觉所指向的功能是支配性功能,而另一个则是辅助性功能。对内倾型的个体来说情况刚好相反。荣格的心理类型学虽然距今年代久远,但是至今依然广泛应用于性格分析。

在荣格之后很久,另一位心理学家——汉斯·艾森克提出一种不同的类型理论,并受到广泛的关注(见第11页图表)。

艾森克的理论是对特质论的一个很好的阐述。特质仅仅是对习惯性行为模式的一种描述,我们的语言包含几千个词汇可以描述这些模式,从“活跃”、“坚持不懈”到“焦虑”、“不稳定”。心理学家创建问卷,确认可以描述某个特定对象的特质,由此揭示这个对象的偏好、想法和态度。最常见的问卷形式就是提供一系列陈述,回答者只需回答同意或是不同意。由于有些情况可能没有明确的答案,因此通常会有第三种选项,供那些仍然“未决定”的人选择。有些测试中每个回答都有细致的评分,回答者在一个五级量表中从数字1(强烈赞同)到5(强烈反对)中选择符合自己的答案,3表示没有确切的决定。这种问卷的一个重要特点即在于回答没有对错之分。举例来说,“我喜欢参加聚会”这个问题,无论回答“是”还是“否”,回答者都不会因为觉得自己“犯了错”而不安。当然,有时候有些回答者



艾森克的人格类型理论

试图创造一个假象，我们稍后会谈到这个问题。

心理测量测试始于第一次世界大战，当时美国军队在将招募的新兵送到前线作战前，希望确定士兵们是否有情绪困扰，并为此设计了一张问卷，调查的问题包括“你尿床吗？”“你经常走神吗？”。如果回答者表现出太多此类症状，则会被要求做进一步的检查。



这种技术起先主要运用于医学。早期人格测试中有一个著名的测试叫做“明尼苏达多相人格测验”，用于鉴别抑郁、偏执、精神分裂、精神病态等疾病，但是最终人们发现这类测试真正的商业价值在于帮助企业进行人事甄选和职业发展。这正是本书前半部分主要关注的内容。

性格测试的种类如此繁多，你会问是否所有的测试效力都一样，是否同一个人进行几项不同的测试会得出相似的结果。答案很简单，就是“不”。诚然，这些测试依据的理论基础都是特质论，对于类似的特质得出的结论也应该接近。但是，有些测试是完全不同的。例如，著名的罗夏墨迹测验即使用所谓的投射法，要求对象在一系列着色的墨渍图中“看”东西。测试的结果具有高度的主观性，它很大程度上取决于相关心理学家技术水平的高低。

最后有必要申明，并不是所有看上去像心理测试的一定就是心理测试。报纸杂志上泛滥的测试仅供大家娱乐，没有实在的心理学研究价值。更有甚者，有的测试声称属于心理测量，但实质上它们的结果解释更多地建立在所谓的“巴纳姆效应”上。你应该记得，巴纳姆就是那个声称“每一分钟都有人上当受骗”的杂技师。这类测试很容易操作，因为它提供的性格报告描述模棱两可，适用于所有的人，不同人之间没有差别。而且，这种报告容易使人们相信测试十分准确地揭示了自己的性格特点。