

(明)程道生◎原著

【白话详解图解本】

TM
**图
解**

四库全书白话图解 **术数**
中国传统谋略学



遁甲演义

文渊阁本 足本四卷

决胜千里之外的最高谋略

下部 遁甲1080局

- 最权威的四库珍本，最高端的古代谋略，助你运筹帷幄
- 白话解读，图解升级，首次揭密，人人能读懂的“奇门天书”
- 详解 1080 个遁甲式盘，随手一翻，便知吉凶福祸



通天彻地的奇门遁甲



朱彤 / 著

陕西师范大学出版社

图书在版编目 (CIP) 数据

图解中国传统谋略学 / (明) 程道生, 朱彤著.

—西安: 陕西师范大学出版社, 2010.3

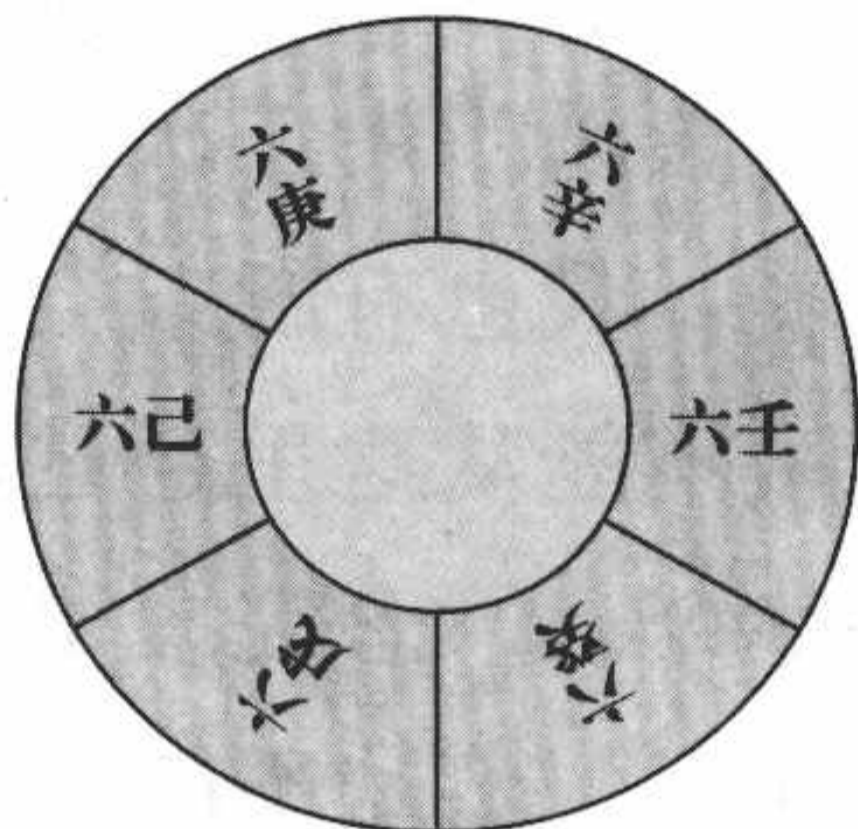
ISBN 978-7-5613-5057-7

I. ①图… II. ①程… ②朱… III. ①谋略—中国—古代—图解

IV. ①C934-64

中国版本图书馆CIP数据核字 (2010) 第046280号

图书代号: SK10N0220B



系列

项目创意/设计制作/ 紫圖圖書 ZITO®

本书著作权、版式和装帧设计受国际版权公约和
中华人民共和国著作权法保护。

本书中所有文字、图片、示意图等著作权为北京紫图图书有限公司所有。

未事先获得北京紫图图书有限公司书面许可,

本书的任何部分不得以图表、声像、电子、影印、缩拍、录音或其他任何手段进行复制和转载,

除非在一些重要的评论及文章中作简单的摘引。违者必究。

图解中国传统谋略学

遁甲演义 (白话图解本)

下部 遁甲1080局

(明) 程道生 / 原著 朱彤 / 著

责任编辑 / 周宏

出版发行 / 陕西师范大学出版社

经销 / 新华书店

印刷 / 北京市兆成印刷有限责任公司

版次 / 2010年5月第1版

2010年5月第1次印刷

开本 / 787 × 1092毫米 1/16 67印张

字数 / 350千字

书号 / ISBN 978-7-5613-5057-7

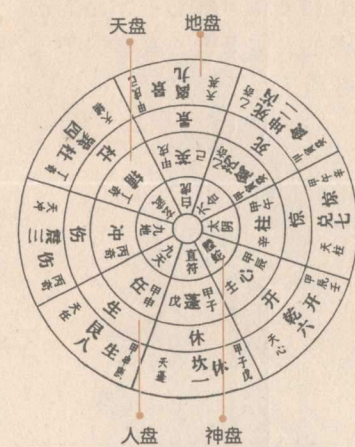
定价 / 136.00元 (全二册)

如有印装质量问题, 请寄回印刷厂调换

玄妙的奇门四盘

在古代众多术数学说中，奇门遁甲堪称最神秘、最玄妙、最深奥的预测学说之一。但归根结底，无论奇门理论多么艰深，其判断的基础就是遁甲1080个式盘。《图解中国传统谋略学·遁甲演义》在理解原著的基础上，将1080局式盘逐次排出，方便读者进行查询。

奇门遁甲式盘同由四个大小不等的同心圆组成，分别为地盘、天盘、人盘和神盘。下面就对这四层式盘进行简略的介绍。



地盘：九星八门原定之位

地盘为奇门盘中最外面的大圆，上面分布九星八门的原定之位，还可以写上刑、制、墓等表示禁忌的字眼。地盘的运转规律是三奇六仪根据不同的时间在九宫八卦中排演的规律，是依据二十四节气中的上、中、下三元及日干所处的符头进行推演。



三奇六仪代表

乙日奇 为阴木，象征元帅身边的文官谋士。

三奇六仪

三奇六仪指的是除甲之外的九位天干。三奇即乙日奇、丙月奇、丁星奇，六仪即戊、己、庚、辛、壬、癸。

天盘：天体反映世界万物

天盘即九星，反映了天体运动对地球上万事万物的影响。地盘不变，而天上的九星一直在运转。九星的运转规律是一个时辰换一个宫位，随时辰的天干而动。时辰的天干在哪一宫，值班的星球就运转到那一宫，其他的星球依次挨排运转。



九星代表

天蓬星 凶星，象征盗贼、奇诡的计策。

九星

九星指天蓬星、天芮星、天冲星、天辅星、天禽星、天心星、天柱星、天任星、天英星。九星源于古天文学，指的是北斗九星。

人盘：排布八门

人盘实际就是讲八门，即休、生、伤、杜、景、死、惊、开这八个门。人盘八门的运转规律是随时辰的地支宫位运行的，即按照阳遁顺行、阴遁逆行的原则随时辰的地支和九宫的顺序运转，一个时辰换一个宫位。



八门代表一

生门 大吉，象征财利、生存、生长、发展等。

八门代表二

死门 大凶，象征死亡、吊丧、流产、杀戮等。

八门

八门指休门、生门、伤门、杜门、景门、死门、惊门、开门。八门实际上指的是用来判断人事吉凶的八个方向。

神盘：排布八神

神盘上面排布八神，依次为直符、腾蛇、太阴、六合、勾陈（白虎）、朱雀（玄武）、九地、九天。八神所在的位置顺序是固定的，永远不变的，但有阳遁和阴遁的区别。



八神代表

玄武 凶神，阴遁局中命名用，象征盗贼、失财、阴谋等。

八神

八神又称为八将，是古人以天人感应理论为基础，总结出的与九宫八卦对应的八种神秘力量。值得一提的是，阳遁八神与阴遁八神有所区别。



奇门遁甲式盘的排法与步骤

遁甲式盘是预测吉凶的必备工具，在了解的遁甲式盘的结构后，还需将各种元素放入式盘之中，排定盘局，才能进行之后的预测和推断。下面就根据古籍所述，为你介绍遁甲式盘的具体排法和详细步骤。

第一步：九星和奇仪定位

奇门遁甲中的九星和奇仪都有固定的排式，下面就通过图来说明它们的排布方法，以及要注意的地方。



九星排布

天蓬星在坎一宫；天芮星在坤二宫；天冲星在震三宫；天辅星在巽四宫；天禽星在中五宫，寄坤二宫；天心星在乾六宫；天柱星在兑七宫；天任星在艮八宫；天英星在离九宫。

奇仪排布

甲子戌排在值符和值使之宫，其余阳遁顺排，阴遁逆排。六甲藏于六仪之下，所以可以只布六仪即可。

第二步：奇门遁甲定局

奇门遁甲排盘时，首先要做的就是定局，定局主要是根据节气确定阴阳遁和局数，以及寻找值符和值使。

1. 确定阴阳遁

阳遁				阴遁			
冬至	立春	春分	立夏	夏至	立秋	秋分	立冬
小寒	雨水	清明	小满	小暑	处暑	寒露	小雪
大寒	惊蛰	谷雨	芒种	大暑	白露	霜降	大雪

2. 确定局数

阳遁顺局		阴遁逆局	
冬至	一七四	夏至	九三六
小寒	二八五	小暑	八二五
大寒	三九六	大暑	七一四
立春	八五二	立秋	二五八
雨水	九六三	处暑	一七四
惊蛰	一七四	白露	九三六
春分	三九六	秋分	七一四
清明	四一七	寒露	六九三
谷雨	五二八	霜降	五八二
立夏	四一七	立冬	六九三
小满	五二八	小雪	五八二
芒种	六三九	大雪	四七一

3. 取符使

旬头		六十甲子							
甲子	乙丑	丙寅	丁卯	戊辰	己巳	庚午	辛未	壬申	癸酉
甲戌	乙亥	丙子	丁丑	戊寅	己卯	庚辰	辛巳	壬午	癸未
甲申	乙酉	丙戌	丁亥	戊子	己丑	庚寅	辛卯	壬辰	癸巳
甲午	乙未	丙申	丁酉	戊戌	己亥	庚子	辛丑	壬寅	癸卯
甲辰	乙巳	丙午	丁未	戊申	己酉	庚戌	辛亥	壬子	癸丑
甲寅	乙卯	丙辰	丁巳	戊午	己未	庚申	辛酉	壬戌	癸亥

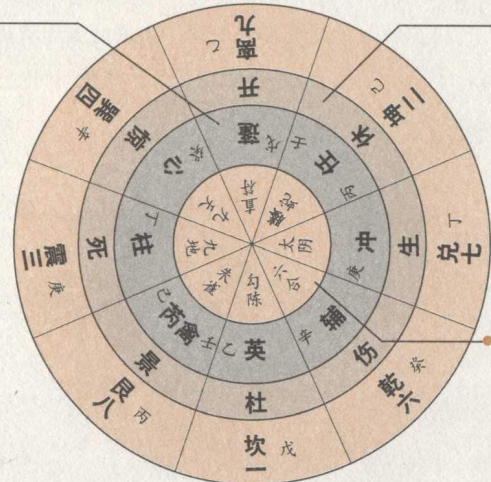
寻找值符和值使：首先查看用事时辰的旬首，然后查看旬首所在的宫位，此宫的对应星就是值符，此宫对应的门就是值使。找到值符和值使后，就可以从此宫布奇子。

第三步：三盘转动定盘局

奇门遁甲定局后，就要转动天盘、人盘和神盘，下面就通过阳遁一局甲己日乙丑时的盘来说明这三个盘转动的方法。

天盘转动：

此局值符是天蓬，乙丑时的天干是乙，乙落在离九宫，所以把天蓬转到离九宫。



人盘转动：

此局值使是休门，用事的时辰乙丑按地支顺序甲子排在坎一宫，顺数一位，则乙丑排在坤二宫，所以把休门转到坤二宫。

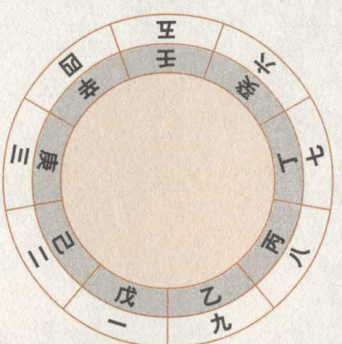
神盘转动：

此局大值符排在离九宫，则将神盘上的直符与大值符对准，也处于离九宫。

阳遁一局甲己日乙丑时盘

第四步：摆定奇子断吉凶

奇门遁甲排盘时，要排布两副奇子，共一十八颗，下面就分别讲解阴遁和阳遁时奇子的排布方法，以及天盘和地盘奇子的布置。



阳遁奇子顺排：在阳遁局中，三奇和六仪是按顺时针排布的，比如戊在一宫，则己在二宫，庚在三宫，其余依此类推；再如戊在九宫，则己在一宫，庚在二宫，其余依此类推。

阴遁奇子逆排：在阴遁局中，三奇和六仪是按逆时针排布的，比如戊在九宫，则己在八宫，庚在七宫，其余依此类推；再如戊在一宫，则己在九宫，庚在八宫，其余依此类推。

第五步：用置闰来校正盘局

由于奇门遁甲历与实际中的历法有偏差，所以在实际的排盘中就会产生超神、接气等现象，于是就产生了置闰之法，下面就详解如何置闰。

置闰的方法

置闰原因：由于奇门遁甲历和古历法的误差，所以就会产生符头超过节气的超神现象，这时就要置闰。

超神9天

置闰

芒种

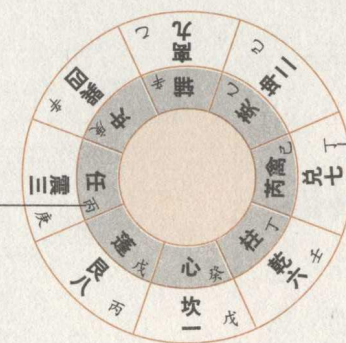
大雪

当奇门遁甲中的符头超过节气9天时，就要置闰，但置闰只能选在阳遁的芒种节气和阴遁的大雪节气，其它的节气则超过的天数再多也不能置闰。

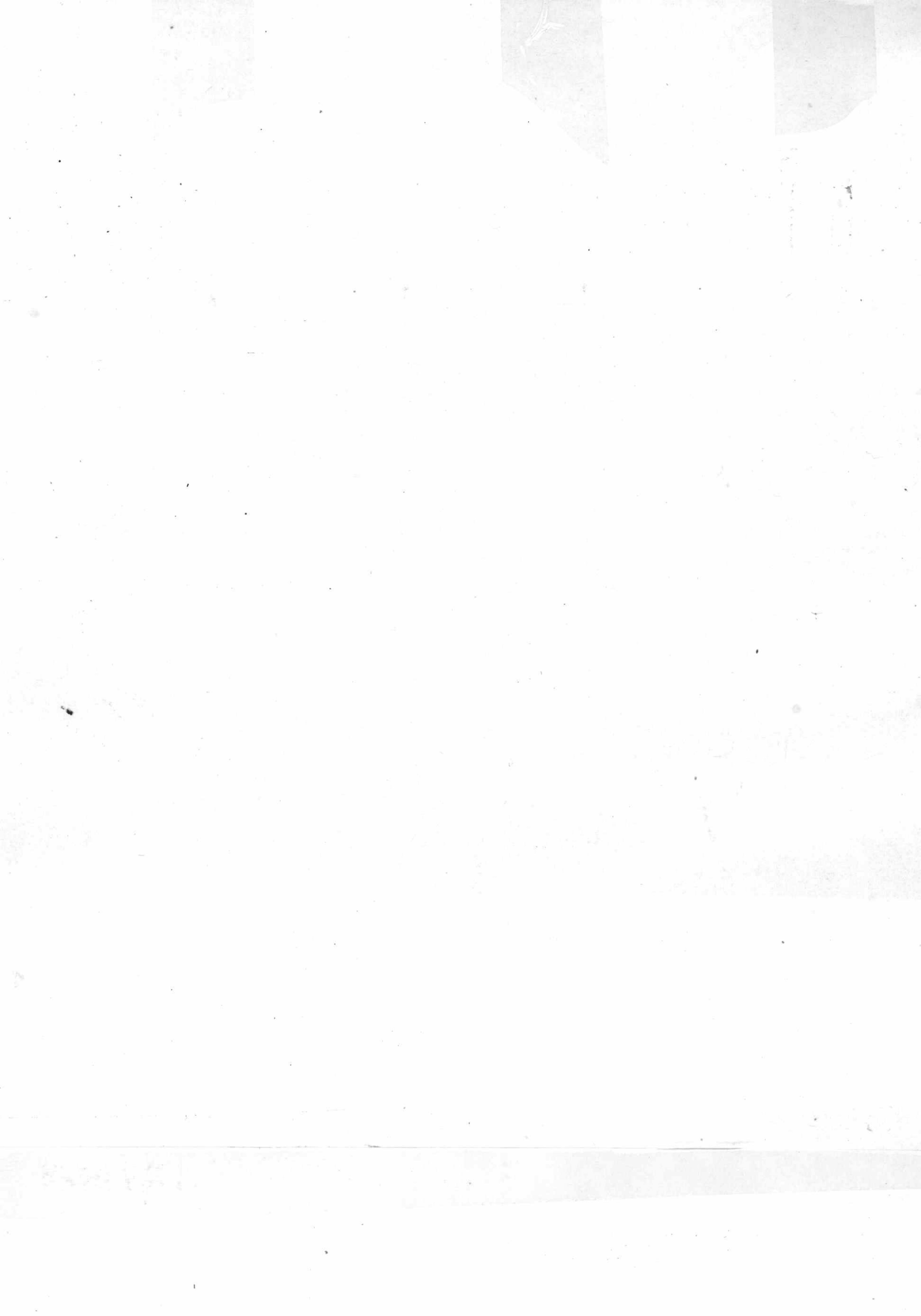
置闰的循环



奇门遁甲中要不断地置闰，其过程是：首先是符头和节气正对的正授，接着会出现符头超过节气的超神现象，然后就要在芒种或大雪节气置闰，置闰后会产生节气超过符头的接气现象，接气后又会慢慢变成符头和节气正对的正授，正授后又会出现超神，超神后又置闰，一直循环下去。



地盘奇子：地盘奇子在确定局数时就排定，是几局就排在几宫，如此例中是阳一局，就从坎一宫布置甲子戊，其余顺推。在排定之后，地盘奇子就保持不动。





136

四库全书白话图解·术数

图
解

中国传统谋略学

遁甲演义

决胜千里之外的最高谋略

下部 遁甲 1080 局



NLIC 2970698885



陕西师范大学出版社



编者序

奇门遁甲：中国方术之王

预测未知是人类的梦想，这个梦想自古至今从未中断过，运筹帷幄，决胜千里就是对这种境界的浪漫阐释。在中国，有一部古老而独特的预测经典，它就是《易经》。由其而衍生出众多的预测方法，其中并称为三式的奇门遁甲、太乙和六壬属于高层次的预测术，奇门遁甲更是预测术中的集大成者，最为灵验。无论古人和今人，都对奇门遁甲有较高的评价，认为它是“中国方术之王”。民间还有“学会奇门遁，来人不用问”、“精通奇门遁，能把天下论”的说法。

奇门属于中国预测学山、医、命、卜、相五术中“卜”的部分，它融周易、天文、律历、阴阳五行学说于一体，是目前探索中国神秘文化热潮中的一个焦点。在古代的各种易学象数理模型中，奇门遁甲是一种比较完整的数理模型，应验率很高。它把天时、地利、人和与影响人类生产生活的某些能量场，与时间、空间巧妙地组合在一起，为人们提供了一个模拟宇宙统一信息场的立体动态象数理模型，既可以用于预测自然、社会、人生各种各样的事物，也可以向人们提供趋吉避凶的时空选择。

一、奇门遁甲源流

奇门遁甲一学，在形成其完整独立的体系之前，应该在中国古文化中找到不少的源头。它的基础理论，可以上溯到古老的易经、九宫、八卦、星相术、古历法，以及天干地支、阴阳、五行原始哲学观念。然而在有关奇门遁甲的典籍中，相传它源于远古时期黄帝与蚩尤的那一场旷日持久的战争中，由九天玄女连同六壬、兵符、印剑、图策一齐传授给黄帝的，以让他去打败蚩尤，当然，这只是传说而已，难以证实。

据明朝程道生所撰写的《遁甲源流》一文所述，奇门遁甲经过了三个时期四阶段的演变：最早是由远古时期的黄帝始创奇门遁甲4320局；第二阶段是黄帝让风后正式制作奇门局法，风后则将它简化为1080局；第三阶段是由精通兵法、善布奇门的周朝开国功臣姜太公创造的，他将奇门遁甲简化为72个活局。最后汉初三杰之一的张良又将其简化为18个活局。这种说法带有古人的感情色彩，假托古人以增加其权威性与神秘感。





据考证，汉代史志所载并无奇门遁甲方面完整的明文记录，直到南北朝简文帝时才开始有了“三门”之说、“遁甲”之语，并开始兴盛起来，逐步见于史志。到了宋朝，有关奇门遁甲的各种论著愈来愈多，一直流传到后世。但由于奇门遁甲在古代军事和政治中发挥着巨大的作用，所以历代统治者对此都十分重视，有意将奇门预测人才网罗并控制起来，使其成为“帝王之学”。这样，奇门遁甲日渐成为一种绝学，传承范围日益缩小，再加上其本身复杂难学的官卦推演方法，使很多人发出“奇门奇门，难入其门”的感叹。

二、奇门遁甲释义

所谓奇门遁甲，是由奇、门、遁甲三个概念组成的。奇是指乙、丙、丁三奇；门是指休、生、伤、杜、景、死、惊、开八门；遁甲是指六甲隐于六仪之下。遁是隐藏的意思，甲是指甲子、甲戌、甲申、甲午、甲辰、甲寅这六甲，甲在十天干中最为尊贵，五行属木，由于害怕庚金相克，所以它隐于六仪之下。六仪是指戊、己、庚、辛、壬、癸。隐遁原则是甲子同六戊、甲戌同六己、甲申同六庚、甲午同六辛、甲辰同六壬、甲寅同六癸。

除上面的三奇、八门、六甲、六仪外，奇门遁甲中还配合有天蓬、天任、天冲、天辅、天英、天芮、天柱、天心、天禽这九星；以及直符、腾蛇、太阴、六合、勾陈（白虎）、朱雀（玄武）、九地、九天这八神。

奇门遁甲的占测式盘主要由由大到小的地、天、人、神四个圆盘构成，每个盘都按九宫八卦而排布。其中地盘布八卦、天盘布九星、人盘布八门、神盘布八神。另外，天盘和地盘上分布三奇和六仪。这样，根据具体的时日，地盘不动，天、人、神三盘做相应的转动而求得时日的定局，以占测事物的关系、性状和动向，选择吉时吉方。

奇门遁甲分为年家奇门、月家奇门、日家奇门和时家奇门四种，排局方法各不相同。以上所述，就是时家奇门的排布方法。因为年吉不如月吉，月吉不如日吉，日吉不如时吉，所以时家奇门最为重要，也最为常用。其次是日家奇门，至于月家奇门和年家奇门，则用得较少，所以人们也较少研究。

三、奇门遁甲流传典籍

在奇门遁甲的流传中，产生了许多重要的著作，使奇门遁甲得以不断发展与完善。汉朝时，有《风鼓六甲》、《风后孤虚》等用于行军布阵的方术论著，这些可以看做是奇门遁甲最初的雏形。隋朝时，涌现了不少关于奇门遁甲的论著，如遁甲文、遁甲经、遁甲图等共十三家，但这些原文现在都难以见到了。唐朝时，李靖写有《遁甲万一诀》、胡



乾写有《遁甲经》等，史志上均有记载。宋朝时，有关奇门遁甲的论著则愈来愈多。其中最有名的是《景祐遁甲符应经》三卷，此书宋仁宗亲自作序，由司天台春官杨维德，春官副王用立，翰林天文李自正、何堪等集体编撰，经数月始成。

关于奇门遁甲比较全面完整的版本见于清代的两部巨型类书中，一是康熙年间编纂的《古今图书集成》中博物汇编艺术典第703至714卷术数部汇考十七章至二十八章。二是乾隆年间编纂的《四库全书》中子部术数类六，由明朝程道生撰写的《遁甲演义》四卷。

《古今图书集成》版本融合古代流传有关奇门遁甲的各种著述，并做了相关注解，其中最重要的篇章有烟波钓叟歌句解、阳遁九局、阴遁九局、日家奇门等，书中内容十分全面，但却庞杂，有许多重复之处。《四库全书》版本则主要是撷取了古代流传有关奇门遁甲的部分著述，其中最重要的篇章有遁甲源流、烟波钓叟赋、阴阳二遁十八局图列后、六甲出行诀等。此版本与《古今图书集成》版本不同的是，除讲了数理奇门外，还搜集了一些法术奇门的内容。

四、奇门遁甲的批判与传承

奇门遁甲一术源远流长，自古为兵家必修之课，历代政治家们也常运用此来推测事物、判断吉凶、寻找时机等，如汉初张良、三国诸葛亮、明初刘伯温等所谓军师辅臣皆精通此术。正是这些人使奇门遁甲得以良好地传承。但作为一门特殊的历史文化遗产，奇门遁甲经过千百年来流传、演变，本身难免龙鱼混杂，在封建历史的长河中积累了不少非科学的成分，沾染上一些唯心主义的历史尘垢，使它作为传统历史文化的信息预测载体的功能常被扭曲与篡改，甚至硬加入一些古代学者亦不以为然的迷信糟粕，主要有以下三点：一是对奇门遁甲来源的神化说法，为了渲染其神奇而夸大其辞。二是唯心构拟的一些“动应”，这些不但用今天的常识不能解释，就是在奇门遁甲的理论体系中也找不到真正的依据。三是法术奇门中的符咒，借用道教法术，显得怪诞无稽，将人引入邪道。

目前，奇门遁甲还处于探索阶段，也属于一种内容庞杂、尚待整理与验证的潜科学阶段，其中必然具有一定的朴素的唯物主义世界观和方法论，以及不少的科学信息，但又杂有其他偏向于神秘性、偶然性与非科学性的因素。在批判保留与扬弃的正确前提下，作为一个学术项目去研究与探讨应该是正当的、积极的。而且那些包含着一定神秘性的内容，在古籍中实有来源，并非是今人胡编乱造，研究这些内容，至少可以起到了了解古代文化和社会现象、心理现象的作用。



总之，奇门遁甲作为中国古文化的一部分，通过深入地了解，或许会进一步从中探索出一些自然规律，研究出一些新的现象与情况，揭示出一些尚未被认识的知识领域，乃至发现一些很有价值又符合于现代科学的东西，都应该是大有可能的。当然，对于古代思想的局限性和谬误，则应加以分析和扬弃。

五、《图解中国传统谋略学·遁甲演义》概说

为了弘扬中华文化，批判地继承前人的历史遗产，以促进我国传统文化遗产的研究与探索，我们出版了《图解中国传统谋略学·遁甲演义》一书，本书以《四库全书》中子部术数类六，由明朝程道生撰写的《遁甲演义》为底本，并对其做了白话提要和白话图解，使犹如天书的文字得以通俗化，使人能对奇门遁甲的相关知识有所了解，也使其研究能得以深入。

由于《遁甲演义》体系较大，所以本书将其分为上、下两册加以梳理。上册包括导读卷和《遁甲演义》前三卷内容，主要讲解了运用奇门遁甲预测的方法、烟波钓叟赋和一些实例。下册则是时家奇门阴阳遁 1080 局式盘，下面就解释一下这些式盘的由来的用法。

六、遁甲式盘速查表

《图解中国传统谋略学·遁甲演义》下部主要包括了时家奇门 1080 局式盘格局图，读者大可不必再将大量精力耗费在排盘布局之上，只要翻开本书，便可轻易查到相应的奇门式盘，然后根据式盘格局进行判断和预测。

本册的式盘又可分为两类，分别为奇门圆盘和奇门方盘。圆盘为用于每个大局的活盘，分为四层，分布八卦、九星、八门、奇仪等；方盘则用于每个时辰局的定盘，按八卦九宫排布，每宫又分布八神、八门等，可据圆盘转动而排定方盘。

另外，本册还搜集了一些经典的奇门法术，助你畅游玄妙的遁甲世界。总之，本书在充分解读古籍的基础上，为普通读者提供了奇门遁甲入门和进一步研究的材料。但由于古籍过于庞杂，所以难免有错误和不明的地方，欢迎大家批评、指教、共研！

编者谨识

2010年3月



目录

玄妙的奇门四盘	I-4
奇门遁甲式盘的排法与步骤	5-8
编者序 奇门遁甲：中国方术之王	10
目录	14
内容概览	16
本书内容导航	20

卷四 阴阳二遁十八局与奇门法术应用

第一章 阳遁九局：阳遁 540 时辰局图示

1. 阳遁一局：60 时辰局详解	22
2. 阳遁二局：60 时辰局详解	54
3. 阳遁三局：60 时辰局详解	86
4. 阳遁四局：60 时辰局详解	118
5. 阳遁五局：60 时辰局详解	150
6. 阳遁六局：60 时辰局详解	182
7. 阳遁七局：60 时辰局详解	214
8. 阳遁八局：60 时辰局详解	246
9. 阳遁九局：60 时辰局详解	278

第二章 阴遁九局：阴遁 540 时辰局图示

1. 阴遁九局：60 时辰局详解	310
2. 阴遁八局：60 时辰局详解	342





3.阴遁七局：60 时辰局详解	374
4.阴遁六局：60 时辰局详解	406
5.阴遁五局：60 时辰局详解	438
6.阴遁四局：60 时辰局详解	470
7.阴遁三局：60 时辰局详解	502
8.阴遁二局：60 时辰局详解	534
9.阴遁一局：60 时辰局详解	566

第三章 奇门法术的应用：人生制胜绝学

1.真人闭六法：万事自会吉祥	598
2.博弈胜负局之李靖孤虚立成图：以孤击虚制胜法	606
3.六甲出行诀：最灵验的出行指南	608
4.真人步斗法：踏罡步斗的神术	609
5.出天门入地户过太阴居青龙法：选定最佳方位	611
6.六甲阴符法：让敌人自败之术	612
7.禁敌法：让敌军失去效应之术	617
8.六甲所在神身：六甲神灵对应身体部位	618
9.六丁符式：法术奇门中的礼仪	619