

龙门品牌



学子至爱

名誉主编 雷洁琼  
丛书主编 希扬



# 升级版 三点一测

当选“改革开放30年  
最具影响力的300本书”



人教版

八年级地理

分册主编 唐秀梅



知识点  
综合应用检测

科学出版社 龙门书局



☆ 与人教版最新教材同步 ☆

升级版

# 三点一测

大学园区图书馆  
八年级地理(下)

NLIC

分册主编: 唐秀梅

编者: 唐秀梅 王宝琴 高昕



NLIC 2970655365

科学出版社 龙门书局

北京

☆ 走向未来 是 到 人 己 ☆

**【版权所有 侵权必究】**

举报电话:010-64030229;010-64034315;13501151303  
邮购电话:010-64034160

**图书在版编目(CIP)数据**

三点一测. 八年级地理. 下: 人教版课本/希扬丛书主编; 唐秀梅分册主编. —修订版. —北京: 科学出版社 龙门书局, 2009  
ISBN 978-7-5088-0721-8

I. 三… II. ①希…②唐… III. 地理课—初中—教学参考资料 IV. G634

中国版本图书馆 CIP 数据核字(2005)第 127761 号

责任编辑: 李妙茶 王黛君/封面设计: 嘉华永盛



科学出版社  
龙门书局 出版

北京东黄城根北街16号  
邮政编码: 100717

[www.longmenbooks.com](http://www.longmenbooks.com)

大厂书文印刷有限公司 印刷

科学出版社总发行 各地书店经销

\*

2005年11月第 一 版 开本: A5(890×1240)

2009年9月第四次修订版 印张: 6 3/4

2009年9月第九次印刷 字数: 231 000

定 价: 14.00 元

(如有印装质量问题, 我社负责调换)

# 编者的话

亲爱的同学们,在日常的学习中,你是否碰到过这样的情形:

课堂上用心听讲的你,因为小小的走神忽略了老师一句重要的讲解;

尽管听清了老师的每一句话,但是仍有不能理解的地方,却又不好意思上前询问;

明明全都听明白了,也把公式全都记住了,可是解题的时候却突然不知道该用什么、怎么用了;

.....

别担心,《三点一测》来了,她将为你排忧解难!

翻开这本书:

就可以找到详细的知识点讲解,弥补你的漏听错解;

就可以找到每个知识点需要注意的地方和易错点的提醒,帮助你深入理解所学;

就可以找到与知识点相对应的各种形式的例题,基础的、综合的、探究的,让解题更加有法可循;

还可以找到各地名师为你精选出来的习题,进一步巩固所学,让你在各种检测中得心应手。

《三点一测》丛书自面世以来,历经十三个春秋,无数次荣登全国各地图书销售排行榜榜首,累计销量突破三百万套。当年使用过《三点一测》的学子们,现在很多已经成为硕士、博士,是国家的栋梁之材。

如今,《三点一测》丛书的编者们积十三年青少年教育辅导之底蕴,本着“教育为振兴中华之本”的精神,潜心研究青少年学习所需,倾力推出了升级版《三点一测》。

升级版《三点一测》充分体现了**探究式学习理念**,同时力求在教辅书中体现**工具书的性质**:随用随查——解决你对课堂所学存有的疑问。

升级版《三点一测》体现了**金字塔式学法策略**,即“夯实基础+掌握技巧+拓展能力”,将所需要掌握的知识,系统地、完整地呈现在你的眼前。

升级版《三点一测》的**全新版式**,带给你层次分明的版式设计,重点突出的内容讲解——阅读也可以很舒服。

亲爱的同学们,学习的过程虽然是一个艰苦的过程,但对自己未知领域的探索永远充满着极大的诱惑力和无限的乐趣。《三点一测》愿做你攀登知识高峰的阶梯,遨游无垠学海的龙舟,给你的学习以最大的智力支持!

“宝剑锋从磨砺出,梅花香自苦寒来”,希望同学们通过自身的努力,不断奋进,取得成功!

成功路上,《三点一测》伴你同行!

听力录音免费下载办法:登陆 [www.longmenbooks.com](http://www.longmenbooks.com),弹出界面后,点击“下载中心”,即可找到相关下载。

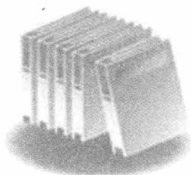
在使用本书的过程中如有什么疑问或本书有遗漏,请与 [sdhlw452@163.com](mailto:sdhlw452@163.com) 联系,我们将为你答疑解惑。

编者

# 编委会

蔡伟	仓思春	陈桐	陈百林	陈芳红
陈刘送	陈澍	陈旭东	陈志谦	陈梅娟
董金水	杜桂珍	段永洪	范小秋	冯为胜
高海波	高永利	葛宇雄	郭建江	郭练兵
郭敏	郭亚	郭玉蓉	何航	何其芳
侯国杰	胡春来	黄进	黄选桂	黄志萍
江苑琼	金宝华	李海涛	李丽霞	李能知
李甄	林德民	林洪	林国昌	林剑波
刘必正	刘坤	刘丽清	刘姝	龙仕艳
罗佳	罗娟	倪加银	钱旭东	商振铎
邵长思	宋芳	孙北平	孙谦	苏碧英
王保生	王加福	王奇	王勤	王清霖
王亚军	王一灿	王应标	王子章	吴志远
吴向华	谢严	昕彤	徐琳珠	许天枢
薛辉	徐元旦	闫召建	杨剑平	杨汝新
杨栓榕	杨哲	殷志忠	虞苏	曾建华
张景元	张铁志	张志明	张益弘	赵建辉
赵军	周剑波	周菁	朱庆云	邹惠颖
朱丹丹				





# 目录

## CONTENTS

<b>第五章 中国的地理差异</b> .....	(1)
第一节 四大地理区域的划分 .....	(1)
第二节 北方地区和南方地区 .....	(10)
第三节 西北地区和青藏地区 .....	(20)
本章测试题 .....	(28)
<b>第六章 认识省级区域</b> .....	(32)
第一节 全国政治文化中心——北京 .....	(32)
第二节 特别行政区——香港和澳门 .....	(45)
第三节 祖国的神圣领土——台湾省 .....	(57)
第四节 西部开发的重要阵地——新疆维吾尔自治区 .....	(73)
本章测试题 .....	(85)
<b>第七章 认识省内区域</b> .....	(93)
第一节 面向海洋的开放地区——珠江三角洲 .....	(93)
第二节 西南边陲的特色旅游区——西双版纳 .....	(108)
本章测试题 .....	(123)
<b>第八章 认识跨省区域</b> .....	(128)
第一节 沟壑纵横的特殊地形区——黄土高原 .....	(128)
第二节 以河流为生命线的地区——长江沿江地带 .....	(138)
本章测试题 .....	(149)
<b>第九章 走向世界的中国</b> .....	(152)
本章测试题 .....	(158)
<b>期中测试题</b> .....	(160)
<b>期末测试题</b> .....	(169)
<b>参考答案</b> .....	(177)
<b>教材活动详解</b> .....	(196)



## 第五章 中国的地理差异

同学们,我们都知道中国幅员辽阔,是世界面积第三大国。由南到北,自东向西,地理差异非常显著——冬季哈尔滨千里冰封,而昆明却花团锦簇;长江三角洲上鱼肥草美,而塔克拉玛干却黄沙漫漫。你们知道这是为什么吗?

同学们,你知道我国有哪些不同的地理区域吗?你了解秦岭—淮河一线的地理意义吗?你能说出区域的自然地理环境对人们的生产、生活有哪些影响吗?

让我们共同走进——中国的地理差异。



### 第一节 四大地理区域的划分

#### 探究目标

##### 知识目标

1. 在地图中找出中国四大地理区域的范围和划分界线。
2. 知道秦岭—淮河一线的地理意义。
3. 理解区域划分的原因和相应的地理区域的类型。

##### 能力目标

1. 初步掌握划分区域的方法,并能在简单的地图上进行划分。
2. 能够结合生活体验,以某一类型的区域为例,举例说出不同尺度、不同级别的区域。

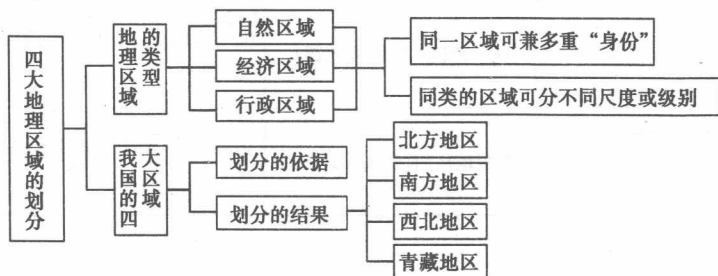
##### 情感、态度与价值观目标

中国幅员辽阔,各地理区域差别很大,树立因地制宜、可持续发展的意识。

#### 探究指导



##### 知识结构







### 地理宫殿 万丈高楼平地起，打牢基础是关键

1. 人们都生活在一定的地理区域内，而地理区域又可划分为很多的类型，例如下表所示：

类型	举例
经济区域	工业区、经济特区、牧区等
行政区域	新疆维吾尔自治区、西双版纳傣族自治州等
自然区域	长江三角洲、热带、黄土高原等

2. 同一地理区域，可能同时兼有多重“身份”。举例如下：

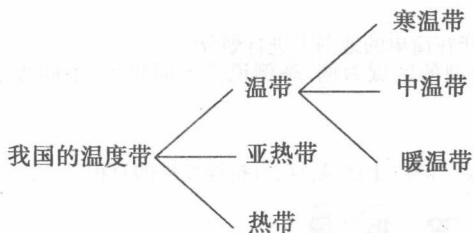


3. 同一类型的区域，可以划分出不同尺度或不同级别的区域。举例如下：

我国的行政区域：省(自治区、直辖市)

县(自治县、市)

乡(镇)



4. 我国四大区域的划分：

划分依据	划分结果	
根据各地的地理位置、自然和人文地理特点进行划分	西北地区(北部、西北部)	北方地区(东北、华北、黄河中下游地区)
	青藏地区(青藏高原地区)	南方地区(长江流域及东南、西南地区)



5. 影响区域划分的因素很多,但都有主导因素(图 5-1)。

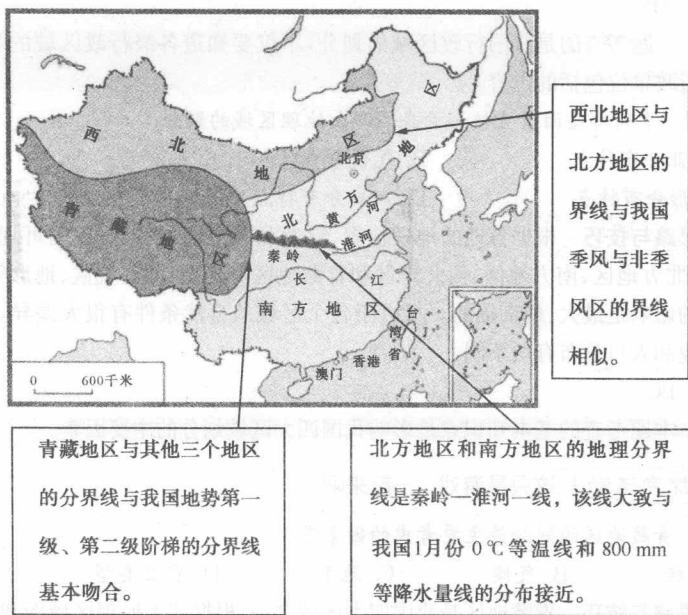


图 5-1

【例 1】 下列区域中属于自然地理区域的是 ( )

- A. 香港
- B. 内蒙古自治区
- C. 东北平原
- D. 深圳经济特区

**解题思路与技巧** 根据不同的需要,地理区域可划分为很多类型:自然区域、经济区域和行政区域等。香港和内蒙古自治区属于行政区域,深圳经济特区属于经济区域,东北平原是我国的一个自然地理单元,属于自然区域。

**答案** C

**评析** 本题考查的知识点主要是地理区域的类型。在知道类型名称的同时,更重要的是要知道这样的划分是为了满足人们的哪些需要。自然区域是完全按照自然地理界线划分的,一个自然区域基本上都是一个独立的自然地理单元。而经济区域和行政区域都是人为划分的,是为了满足经济发展或者国家管理的需要。

【例 2】 下列各个行政区域中属于省级行政区的是 ( )

- A. 广西壮族自治区
- B. 北京市
- C. 北京市海淀区
- D. 哈尔滨市

**解题思路与技巧** 同一类型的区域,可以划分出不同尺度或不同级别的区域。我国的行政区域,基本上划分为省(自治区、直辖市)、县(自治县、市)、乡(镇)三级。我国有 34 个省级行政区域,包括 5 个自治区,4 个直辖市,2 个特别行政区,23 个省。北京市是直辖

市,它和广西壮族自治区一样属于省级行政单位。

**答案** AB

**评析** 本题考查的是我国行政区域的划分,不仅要知道各级行政区域的名称,还要知道每级行政单位包括的内容。

**【例3】** 下列哪些因素直接影响我国四大地理区域的划分 ( )

- A. 农业分布特点                      B. 气候分布特点  
C. 地形分布特点                      D. 人口分布特点

**解题思路与技巧** 根据各地的地理位置、自然和人文地理特点,我国可划分为四大地理区域:北方地区、南方地区、西北地区和青藏地区。其中自然(气候、地形等)因素对区域划分的影响是最大、最直接的。又由于各个区域的自然条件有很大差异,所以影响了各地农业和人口分布有所不同。

**答案** BC

**评析** 本题考查的基本知识点是影响我国四大区域划分的主要因素。



**探究活动** 这只是游戏,一起来吧

**【例】** 青藏地区的划分最主要考虑的因素是 ( )

- A. 民族                      B. 气候                      C. 地形                      D. 农业类型

**解题思路与技巧** 青藏地区是我国四大区域之一,根据四大地理区域图我们可以看出,它与其他三大地区的界线基本上与第一级阶梯与第二级阶梯的分界线相吻合,考虑其地理位置上的特殊性,所以地形因素是该区域划分的最主要考虑因素。由于青藏地区属于青藏高原,平均海拔4000米以上,所以气候特殊,有与其同纬度的其他地区不同的农业类型。所以,特殊的地形条件对青藏地区的影响是最根本的。

**答案** C

**评析** 本题主要考查的知识点是影响我国四大地理区域划分的主要因素以及影响青藏地区划分的主导因素。



1. 地理区域会有很多的类型,同一地理区域,可能同时兼有多重“身份”,同一类型的区域,可以划分出不同尺度或不同级别的区域。请你说说你的家乡所在区域的特点。

2. 在日常生活中,我们常会感到区域的存在,如:寄信时用的邮政编码,打国际或国内长途时电话号码前的区号等,请大家再举出一些例子来。

快乐套餐

练一练，你会了吗？

一、你会填吗？

1. 根据各地的地理位置、自然和人文地理的特点不同，可以将我国划分为四大地理区域，即\_\_\_\_\_、\_\_\_\_\_、\_\_\_\_\_和\_\_\_\_\_。
2. 根据人们的不同需要划分了不同类型的地理区域，其中有\_\_\_\_\_、\_\_\_\_\_和\_\_\_\_\_。
3. 我国的行政区域，由高到低基本上依次划分为\_\_\_\_\_、\_\_\_\_\_和\_\_\_\_\_三个级别。

二、你会选吗？（只有一个是对的）

1. 下列区域中属于自然区域的是 ( )  
 A. 西藏自治区    B. 珠江三角洲    C. 黑龙江省    D. 沪宁杭工业区
2. 新疆维吾尔自治区属于哪种类型的地理区域 ( )  
 A. 工业区    B. 自然区域    C. 经济特区    D. 行政区域
3. 下列区域中不属于省级行政单位的是 ( )  
 A. 重庆市    B. 宁夏回族自治区  
 C. 陕西省    D. 深圳市
4. 下列区域中属于地形区的是 ( )  
 A. 寒温带    B. 长江三角洲    C. 天津    D. 西双版纳
5. 下列区域属于工业区的是 ( )  
 A. 京津唐    B. 北京    C. 珠海    D. 辽宁省
6. 下列因素哪个是影响西北地区与北方地区划分的重要因素 ( )  
 A. 季风    B. 温度    C. 地形    D. 人口
7. 我国南北方的分界线是 ( )  
 A. 秦岭—黄河    B. 秦岭—淮河    C. 南岭—黄河    D. 南岭—淮河

三、综合题

先读我国的四大区域图(图 5-2)，然后再完成下列要求：

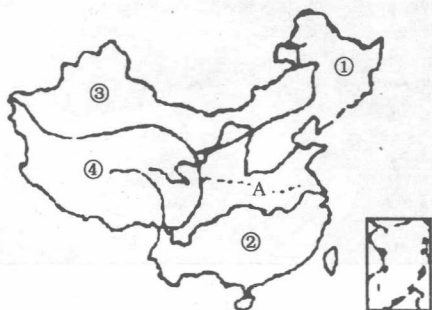


图 5-2

1. 根据我国四大地理区域的划分,图中相应的序号所代表的地理区域的名称分别是:①\_\_\_\_\_、②\_\_\_\_\_、③\_\_\_\_\_、④\_\_\_\_\_。

2. 图中 A 线是四大区域中\_\_\_\_\_地区和\_\_\_\_\_地区的分界线,它既是\_\_\_\_\_℃等温线经过的地方,又是\_\_\_\_\_mm 等降水量线经过的地方,所以是一条重要的地理分界线。

3. ①、③两区之间的分界线与\_\_\_\_\_区和\_\_\_\_\_区的分界线相似。①②③区与④区之间的分界线与\_\_\_\_\_和\_\_\_\_\_的分界线近似,因此影响④区域划分的主要因素是\_\_\_\_\_。

4. 各个区域的农业类型有明显不同,其中①、②两个区域中以旱田为主的是\_\_\_\_\_,以水田为主的是\_\_\_\_\_;③、④两处的农业生产除了少量的种植业以外,以\_\_\_\_\_业为主。

### 想一想, 如何探究?

尝试划分区域:

读图 5-3, 请你根据自己的理解, 在图中划分区域, 说明理由。并说明该地区是如何因地制宜进行农业生产的。

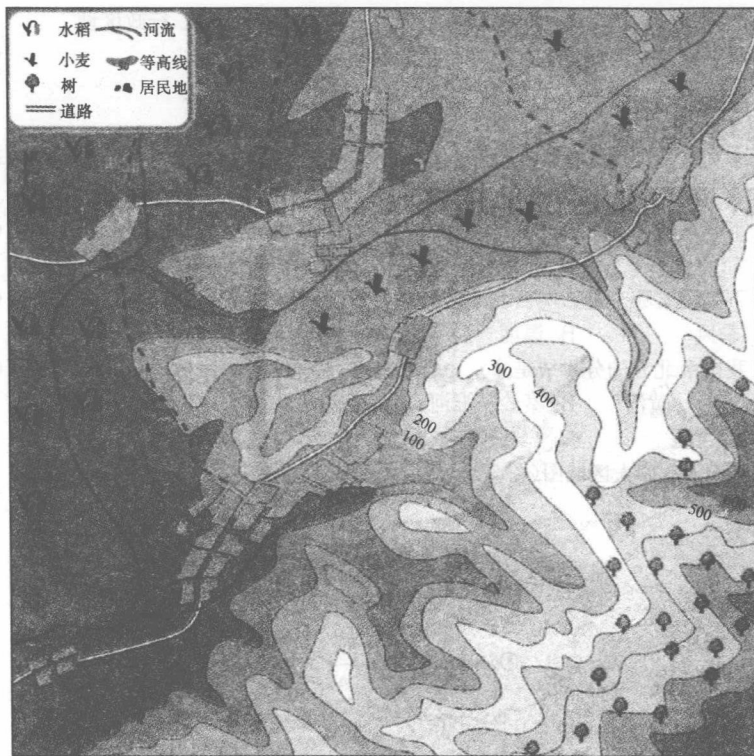


图 5-3

### 试一试, 经历这些活动

一、根据中国政区图和中国地形图, 同学相互出题:

步骤:

1. 一个同学在图中任意指出一个地名(可以是城市、地形区、气候类型区等)。
2. 另一个同学必须说出该地名属于自然区域、行政区域(省、县、乡)中哪一级, 还是属于经济区域。
3. 还要说出它主要位于我国的四大地理区域中的哪一个区域。

二、观察身份证号码、模拟打长途电话或是寄信写地址和邮编, 体会不同尺度和不同级别的区域。

### 读一读, 你有何收获?

材料一 我国的四大地理区域位置范围、主要省区和划分依据比较

名称	位置范围	主要省区	划分依据
北方地区	大体位于大兴安岭、乌鞘岭以东、秦岭—淮河以北, 东临渤海、黄海	包括东北三省、黄河中下游各省的全部或大部, 以及甘肃省东南部和江苏、安徽的北部	是我国季风气候的北部地区, 1月0℃等温线和800mm等降水量线以北
南方地区	位于秦岭—淮河以南, 青藏高原以东, 东南部临东海、南海	包括长江中下游、南部沿海和西南各省(市、自治区)	是我国季风气候区的南部地区, 1月0℃等温线和800mm等降水量线以南
西北地区	大体位于大兴安岭以西, 长城和昆仑山—阿尔金山以北	包括内蒙古、新疆、宁夏和甘肃西北部	非季风气候区, 深居内陆, 400mm等降水量线以西
青藏地区	位于横断山以西, 喜马拉雅山以北, 昆仑山和阿尔金山以南	包括西藏、青海和四川的西部	是一个独特的地理单元。海拔高, 气候寒冷

材料二 识读新身份证号码

公民身份号码是特征组合码, 由十七位数字本体码和一位数字校验码组成。排列顺序从左至右依次为: 六位数字地址码, 八位数字出生日期码, 三位数字顺序码(表示在同一地址码所标识的区域范围内, 对同年、同月、同日出生的人编定的顺序号, 顺序码的奇

数分配给男性,偶数分配给女性)和一位数字校验码。

身份证号码举例:广东省汕头市潮阳县1980年1月1日出生的一男性公民,其公民身份号码为:440524198001010014。

北京市朝阳区1949年12月31日出生的一女性公民,其公民身份号码为:11010519491231002X。

### 材料三 我国四大地理区域的主要特征比较

	人口、面积	地形	农作物	矿产资源
北方地区	面积占全国的20%,人口占全国的40%,汉族占绝大多数	平原广阔,主要由东北平原和华北平原组成	农产品丰富,旱作物为主,如冬小麦、棉花、花生、玉米、大豆、高粱、甜菜等	矿产资源丰富,有丰富的煤、铁、石油等
南方地区	面积占全国的25%,人口占全国的55%,人口密度大,汉族占大多数	平原、丘陵错综分布,东部有长江中下游平原和江南丘陵,西部有四川盆地和云贵高原	农作物主要是水稻,生产淡水鱼以及亚热带和热带经济作物,如蚕丝,甘蔗、柑橘等	矿产资源种类多,有色金属和水能资源丰富
西北地区	面积占全国的30%,人口占全国的4%,其中汉族占2/3	地形主要以高原、盆地、山脉为主。有大兴安岭、天山、昆仑山、内蒙古高原、塔里木盆地、准噶尔盆地	是全国重要的畜牧业基地,以灌溉农业为主,农作物有小麦、水稻、棉花、瓜果、甜菜、长绒棉等	矿产资源丰富,煤、石油、稀土储量较大
青藏地区	面积占全国的25%,人口不足全国的1%,地广人稀,是藏族的主要聚居地	位于青藏高原上,平均海拔4000米以上,“高”和“寒”是主要特征	以畜牧业为主,有牦牛、藏绵羊、藏山羊等	能源丰富,尤其是太阳能和地热资源丰富

### 材料四 部分省级行政区简称来历

沪——相传境内的吴淞江(苏州河)下游近海一段古称沪渎,因而得名。相传,古代渔民在那里制作了一种用竹藤编制而成的捕鱼工具叫“沪”,后来就用“沪”作为上海的简称。

冀——因古为冀州地而得名,冀字源于黄帝战蚩尤之后。民间为记述、庆贺这一历史事件,希望此后吉而免凶,不再发生给人带来灾祸的蚩尤战乱,而装扮成蚩尤形舞的舞

蹈。冀州之名,是以此舞蹈形成文字名地而记史事。故冀通记,作希望吉而免凶。

晋——因春秋时晋在此建国而得名。

陇——因古为陇西郡地而得名,一说因陇山而得名。

鲁——因泰山以南的汶、泗、沂、沐等河流域,为春秋时鲁国地而得名。

皖——因境内西部有皖山(天柱山)而得名。

赣——因为赣江纵贯省境而得名。

闽——福建省的简称。因为境内有闽江而得名。

豫——因为豫州地而得名。传说,“豫”是一种古兽名,人们猜测是一种古象。距今二百万年以前,黄河流域确实是古象成群的地方。因此,有人说“豫”是因古象而得名。

鄂——因旧时省会武昌称鄂渚,隋朝以后为鄂州的治所而得名。鄂,边际之意。

湘——因为湘江纵贯省境而得名。

粤——因为南粤辖地而得名。粤同越,系古民族名,居于江浙闽粤一带,总称百粤。广东、广西古为百粤之地,故称两粤。

蜀——古为蜀国,秦置蜀郡,三国时又位蜀汉地而得名。

滇——因为滇池位于高滇之故。

黔——因为省境东北部在战国、秦代属于黔中郡,在唐代属于黔中道而得名。黔,黑色之意。

渝——因为隋、唐时期曾经置渝州于此而得名。渝,泛滥之意。

苏——因为境内苏州是江南名城,而苏州则因为姑苏山而得名。

#### 材料五 邮政编码知识

邮政编码是由阿拉伯数字组成、用来表示邮局及其投递区域的专用代码,也是这个局及所投递范围内的居民和单位的邮政通信代号。

根据我国邮政网络的特点和全国的交通地理状况,我国的邮政编码采用四级六位制的编排方式。即以行政区划为基础,采用六位数字,分四级编到投递局。其中前两位的组合表示省、市、自治区;前三位的组合表示邮区,前四位表示县、市局;最后两位数则表示投递局。六位数字相连,即是一组完整的邮政编码。它包括了信件在整个分拣处理过程中所需的信息。





## 第二节 北方地区和南方地区

### 探究目标

#### ◆ 知识目标

1. 知道秦岭—淮河一线是划分我国北方地区和南方地区的界线。
2. 知道南北方两大区域在位置范围、包括的省区及地形、气候、河流、自然景观等方面自然差异。
3. 知道北方地区和南方地区在农耕制度、传统运输方式、传统民居等人文特征方面的不同及成因。
4. 知道不同区域的自然特征对人文特征的影响。

#### ◆ 能力目标

1. 能够通过阅读北方和南方地区气温曲线图、降水量柱状图、河流流量过程线图、景观图以及各种材料,来说明南方地区与北方地区的自然特征和人文特征的差异。
2. 使学生初步学会说明分析区域特征的方法和步骤。

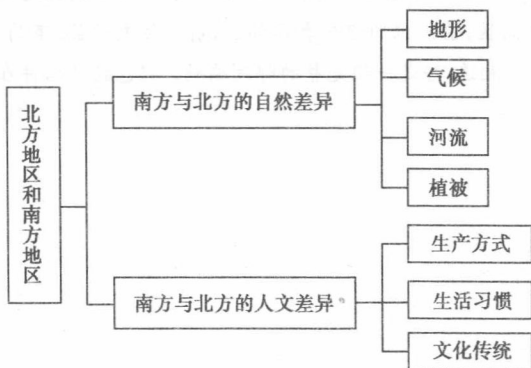
#### ◆ 情感、态度与价值观目标

1. 使学生认识到事物之间的区别与普遍联系,树立人类与自然界要和谐发展的意识。
2. 通过了解我国地域辽阔、各地差异大的特点,感受我国的地大物博,人文的多姿多彩,培养民族自豪感。

### 探究指导



#### 知识结构





**地理宫殿** 万丈高楼平地起，打牢基础是关键

1. 我国的北方地区和南方地区，在地形、气候、河流流量和植被类型等方面，均有明显差异。

	北方地区	南方地区	主要影响因素
主要地形	平原、高原、山地	平原、丘陵、高原、盆地	
1月平均气温	低于0℃	高于0℃	
降水量	小于800mm	大于800mm	纬度位置 海陆位置
河流流量	较小	较大	气候因素
植被类型	针叶林、落叶阔叶林	落叶阔叶林、常绿阔叶林	气候因素

2. 形成南方地区和北方地区自然差异的主导因素应当归结为气候的影响。

3. 受自然环境的影响，北方地区和南方地区的人们，在生产方式、生活习惯和文化传统方面也有很大差异。

	北方地区	南方地区	主要影响因素
农耕制度	农田多为旱地，以种植小麦、大豆为主，一年一熟或两年三熟	南方地区多水田，以种植水稻、油菜为主，一年二至三熟	气候因素
传统运输方式	以陆路运输为主，汽车、马车是经常使用的交通运输工具	水运仍然是人们常用的一种交通运输方式	气候因素
传统民居	屋顶坡度较小，墙体较厚	屋顶坡度较大，墙体较薄	气候因素

**【例1】** 关于我国北方地区地形的叙述，正确的是 ( )

- A. 平原的面积广阔，有东北平原和长江中下游平原
- B. 山脉主要有大兴安岭、秦岭、阴山等
- C. 西部的黄土高原黄土深厚
- D. 位于我国地势的第三阶梯

**解题思路与技巧** 我国的北方地区，地跨我国地势的第二、第三阶梯，平原(东北平原、华北平原)面积广阔，主要的山脉有大小兴安岭、长白山、太行山脉等。黄土高原位于该区的西部，它和华北平原有世界上面积最广的黄土。

解答本题常见的错误是选B或D，对阴山的位置及对我国三级阶梯的划分不熟悉。