

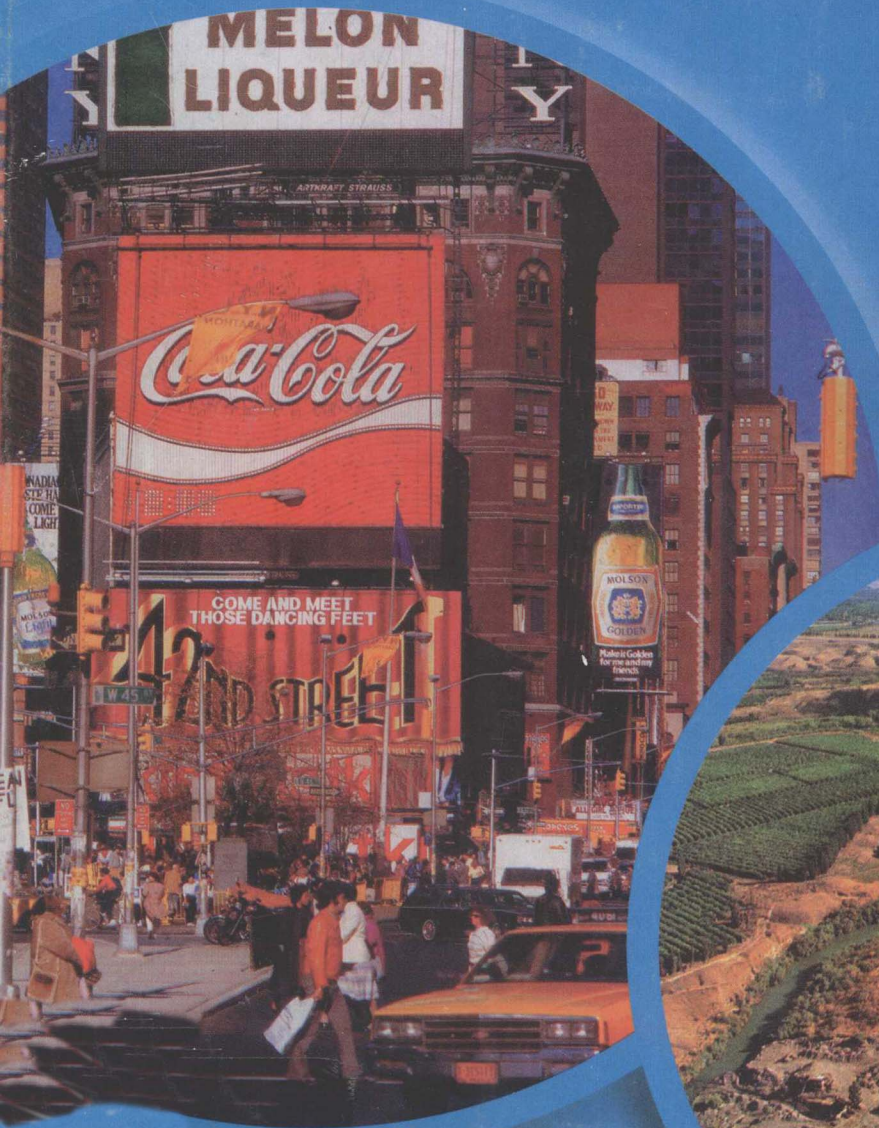
经全国中小学教材审定  
委员会2003年初审通过

义务教育课程标准实验教科书

# DILI 地理

八年级 下册

王民 主编



中国地图出版社出版



经全国中小学教材审定委员会2003年初审通过

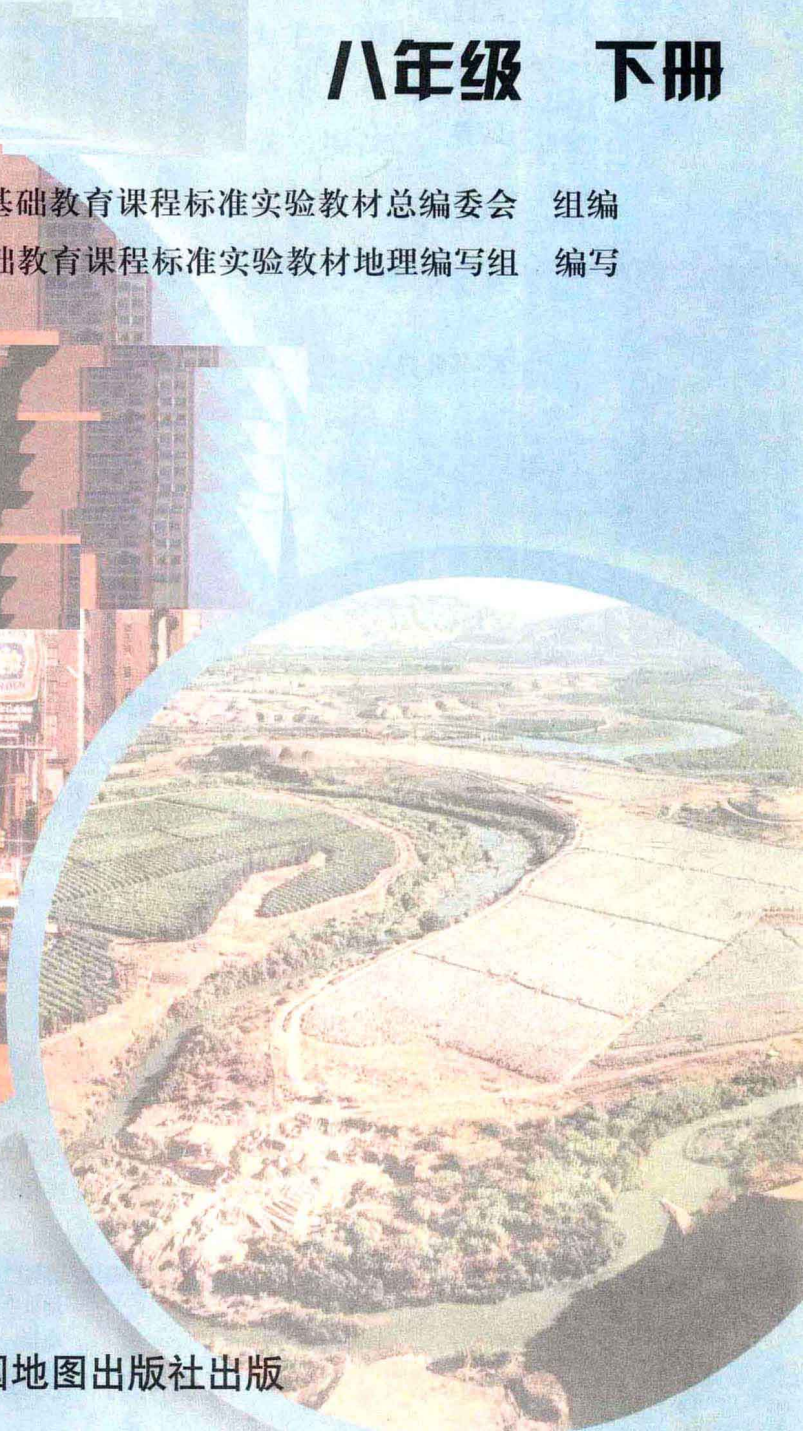
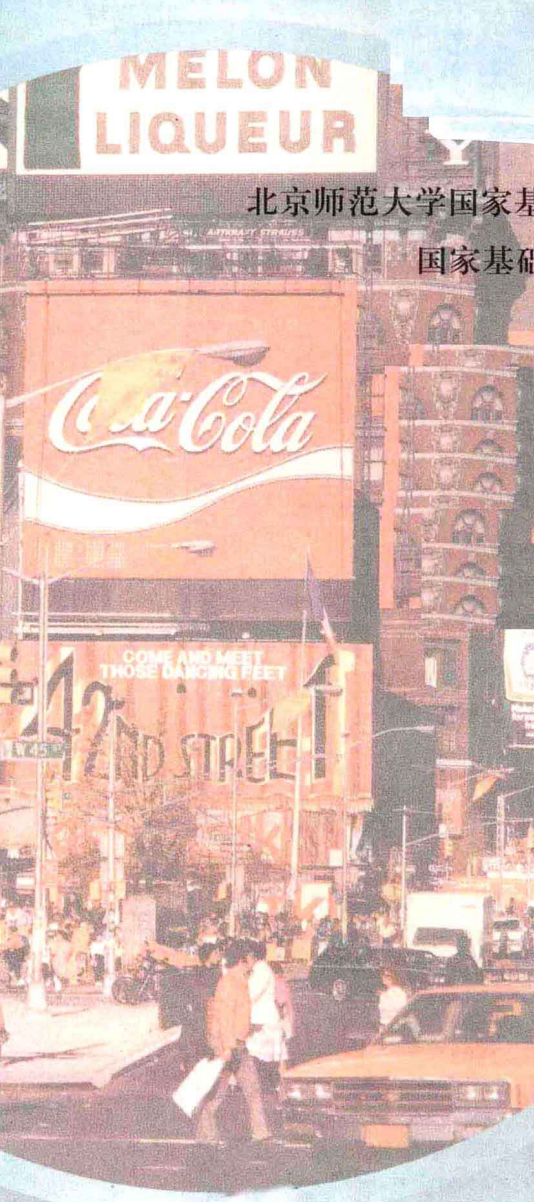
义务教育课程标准实验教科书

# DILI 地理

八年级 下册

北京师范大学国家基础教育课程标准实验教材总编委会 组编

国家基础教育课程标准实验教材地理编写组 编写



中国地图出版社出版



## 本 册 图 例

	人口100万以上城市		铁路		沼泽
	人口100万以下城镇		河流		沙漠
	中国首都		运河		山峰
	外国首都		湖泊		港口
	居民点		湖泊 (普通图)		-154 湖面高程
	洲界		湖泊 (专题图)		
	国界		水库		
	国界		瀑布		
	未定国界		海岸线		
	地区界		珊瑚礁		
	地区界				
	军事分界线、停火线				

义务教育课程标准实验教科书

地理

八年级 下册

北京师范大学国家基础教育课程标准实验教材总编委会 组编

国家基础教育课程标准实验教材地理编写组 编写

新世纪课程网网址: [www.xsj21.com](http://www.xsj21.com)

中国地图出版社出版

(北京市白纸坊西街3号 邮编: 100054)

地图教学网: [www.ditu.cn](http://www.ditu.cn)

广东省教育厅教育印刷厂印刷

广东教育书店发行

787×1092 16开 6.75印张

2004年12月第1版 2006年12月广东第3次印刷

ISBN 7-5031-3414-3/K·1804

GS(2004)135号 定价: 6.27元

本书上中国国界线系按照我社1989年出版的  
1:400万《中华人民共和国地形图》绘制

批准文号: 粤价[2007]45号 举报电话: 12358

如发现印、装质量问题,影响阅读,请与广东省教育厅教育印刷厂  
质量管理处联系调换。

地址: 广州市环市东路461号

邮编: 510075

电话: (020) 37619435

版权所有 侵权必究

主 编：王 民

副 主 编：周尚意 田 忠

编 委：申大魁 吴 琳 沈 莉 刘继忠

责任编辑：周 涛

编 绘：雷京华 萧 简 马宝艳 王 强 许丛华

孙冬冬 郭子华 朱云平 周 清 张云霞

封面设计：李光辉

审 校：尹 鹄 李俊生

复 审：田 忠

出版审订：万必文

# 目录

## 第 5 章 认识大洲 2

第一节 亚洲的自然环境 4

第二节 亚洲的人文环境 12



## 第 6 章 认识区域 18

第一节 东南亚 20

第二节 中东 26

第三节 欧洲西部 34

第四节 撒哈拉以南非洲 42

第五节 极地地区 52



## 第 7 章 认识国家 58

第一节 日本 60

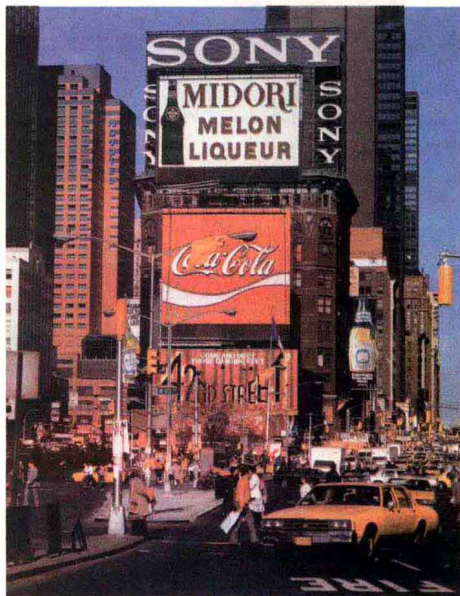
第二节 美国 66

第三节 澳大利亚 74

第四节 巴西 82

第五节 俄罗斯 90

第六节 学习与探究——走进埃及 98



附录 主要地理词汇中英文对照表 106



# 目录

## 第 5 章 认识大洲 2

第一节 亚洲的自然环境 4

第二节 亚洲的人文环境 12



## 第 6 章 认识区域 18

第一节 东南亚 20

第二节 中东 26

第三节 欧洲西部 34

第四节 撒哈拉以南非洲 42

第五节 极地地区 52



## 第 7 章 认识国家 58

第一节 日本 60

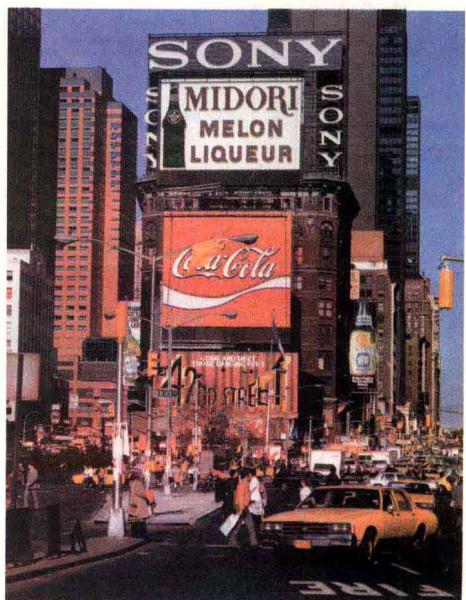
第二节 美国 66

第三节 澳大利亚 74

第四节 巴西 82

第五节 俄罗斯 90

第六节 学习与探究——走进埃及 98

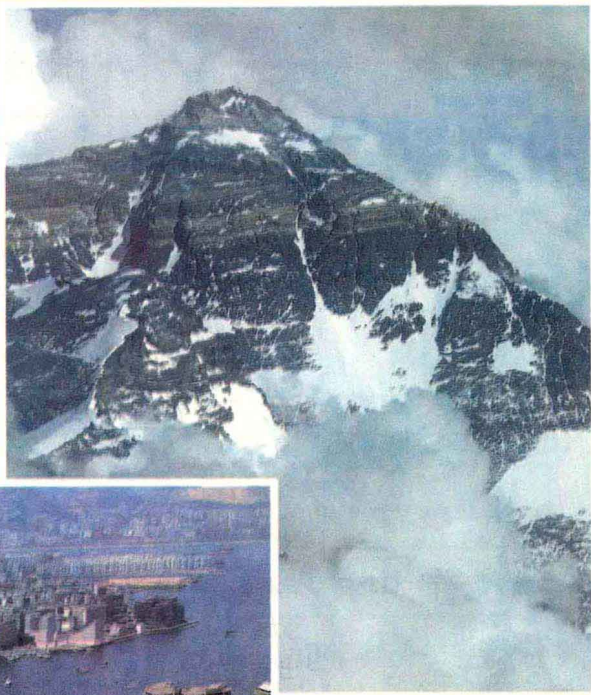




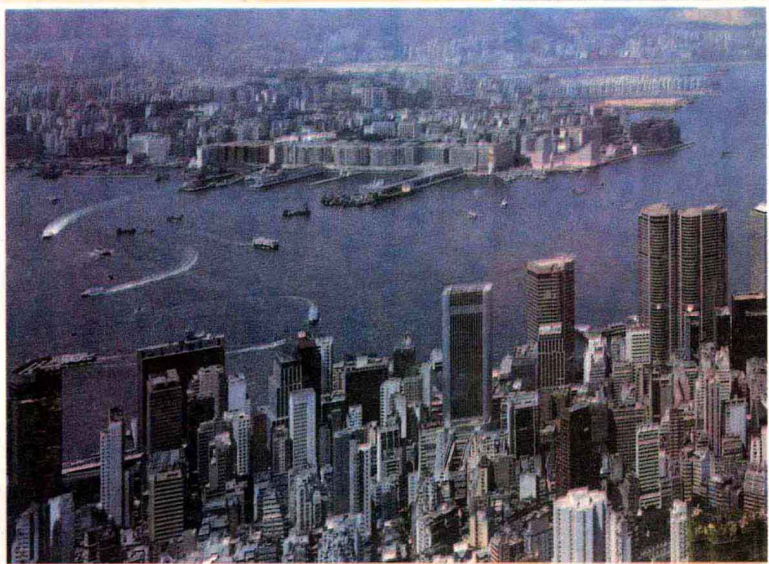
# 5

# 认识大洲

位于中国和尼泊尔交界处的珠穆朗玛峰（萨加玛塔峰）是世界上最高的山峰。



中国香港在亚洲经济发展过程中起着重要的作用，香港经济的腾飞充满传奇色彩。



## 主要内容

### 第一节 亚洲的自然环境

- 5 自然概况
- 7 地势起伏 河流众多
- 9 气候复杂多样

### 第二节 亚洲的人文环境

- 12 众多的人口 古老的文明
- 14 经济发展不平衡



## 课题5 学会认识大洲

蔚蓝色的地球，不仅拥有浩瀚的海洋，还拥有我们人类赖以生存、繁衍生息的陆地。巍峨的群山、奔腾的江河、生机盎然的绿色生命……共同构成了充满生机的陆地景观。作为地球的主人，我们不仅要了解地球的基本面貌，更应该爱护好自己的家园，并努力开创一个美好的世界。

为了掌握认识大洲的基本方法，学会认识大洲，在学习亚洲的同时，你将以一名地理学家的身份，收集相关资料，对非洲（也可选其他大洲）进行分析，研究非洲的有关内容。请注意，你将研究的非洲是个气候、生物、矿产和水能资源都很丰富、发展潜力极大的大洲。

**课题目标** 以非洲为案例，学习认识大洲的基本方法。要完成这一课题的研究，你必须具备以下能力：

- ◆ 准确地说出非洲的地理位置。
- ◆ 归纳、描述出非洲的地形、气候、河湖、资源等自然地理状况。
- ◆ 根据资料说明非洲存在的重要的地理问题。
- ◆ 通过比较，说明非洲地区间的经济差异。

**课题准备** 在学完亚洲部分内容，并初步学会认识和总结区域内部特征的基础上，思考应从哪些方面去认识、总结非洲的自然地理和人文地理特征。

**检查进度** 在学完这一章的同时，也要完成这个课题的研究。为了按时完成课题的研究，应在以下各阶段检查研究进度。

**第一节 第11页：**开始对非洲进行研究。制作一张表格，横表头中列出自然地理特征、人文地理特征；竖表头中列出亚洲、非洲（也可选其他大洲）。对照亚洲的自然地理特征，简要填写非洲自然地理特征方面的内容。

**第二节 第17页：**归纳、总结亚洲人文地理方面的特征，列在表格中，并对照亚洲人文地理特征，在表格中简要填写非洲（也可选其他大洲）人文地理特征方面的内容。

**总结** 学完这章后，在你制作的表格中填写你对非洲（也可选其他大洲）的研究、发现，并让同学们了解你对非洲研究的成果。



# 第一节 亚洲的自然环境

## 探索

了解亚洲复杂的自然环境

阅读下面的世界之最。

### 世界之最

最大的洲：亚洲	最高的山峰：珠穆朗玛峰(萨加玛塔峰)
最高的高原：青藏高原	最深的湖泊：贝加尔湖
最大的半岛：阿拉伯半岛	极端年降水最多：印度的乞拉朋齐

## 活动

思考：

1. 除表中列出的以外，你还知道哪些有关自然地理方面的世界之最？

2. 在你说出的世界之最中，有多少在亚洲？这说明了什么问题？







### 学习指南

- ◆ 你会描述亚洲的地理位置吗?
- ◆ 亚洲的地形、气候、河流有什么特点? 它们之间有什么关系?

**阅读提示** 各地的地形、气候、水文等因素是相互影响、相互制约的。在学习过程中, 要注意体会亚洲上述各因素之间的联系。

## 自然概况

亚洲面积广大, 地形、气候复杂多样, 河湖众多, 是世界上自然地理环境最复杂的一个大洲。

### 读图

### 活动

读图A, 完成下列活动:

- (1) 找出亚洲的最北、最南、最东、最西点, 估算亚洲所跨的纬度范围与经度范围, 想一想亚洲的纬度位置会对亚洲气候产生什么影响。
- (2) 找出亚洲的洲界, 说出亚洲东、南、北三面分别濒临的大洋。
- (3) 找出阿拉伯半岛、印度半岛、中南半岛、日本群岛、琉球群岛、菲律宾群岛、马来群岛。
- (4) 找出亚洲周围的大洲, 说出它们各位于亚洲的哪个方位。

亚洲地域十分辽阔, 包括所属岛屿在内, 陆地总面积约4 400万平方千米, 约占全球陆地总面积的1/3, 比四个欧洲还要大, 是世界第一大洲。亚洲位于亚欧大陆的东部, 东临太平洋, 南临印度洋, 北临北冰洋, 西面与欧洲相接。

在亚洲大陆东面和东南面广阔的海洋上, 自北向南分布着一系列凸出的弧形群岛, 它们像海上堡垒, 屏障着亚洲大陆。这一带地壳运动比较活跃, 常有地震和火山发生。

火山爆发后, 一名日本男子在清除汽车上厚厚的火山灰。





## 阅读



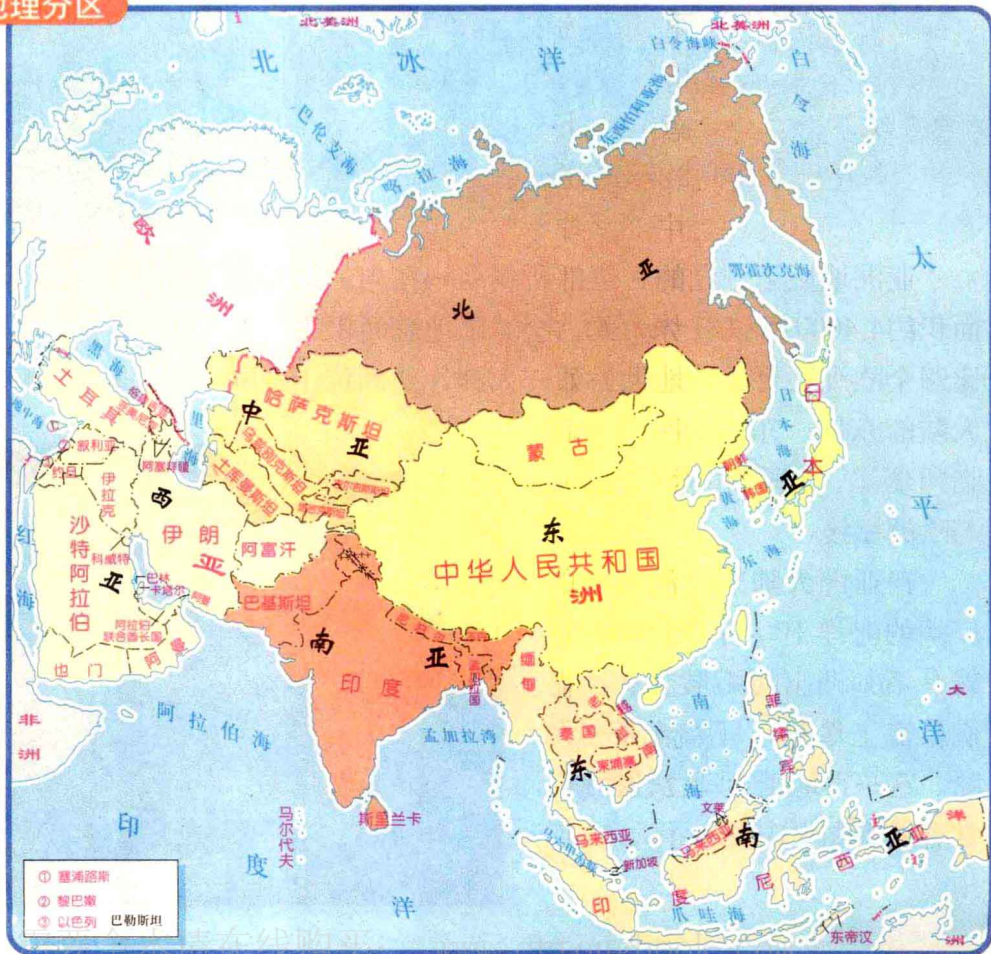
## 塔季谢夫与乌拉尔山脉

塔季谢夫是俄国彼得大帝时期的地理学家和历史学家，他是第一个提出以乌拉尔山脉来划分欧洲和亚洲的人。

乌拉尔山脉海拔1 500米左右，从南到北纵贯亚欧大陆。塔季谢夫通过长期对乌拉尔山脉的考察发现，乌拉尔山脉东西两个地区的动植物有许多显著的不同。他发现发源于乌拉尔山脉的河流流往东、西两个方向，而且东面和西面的河流流域内的植物群和动物群有着极其明显的区别。例如，在西面河流里的鱼多数体呈红色，在东面河流里的鱼多数体呈白色，而且两边的鱼味道也不同。根据乌拉尔山脉的地理位置和特点以及它东西两个地区所存在的各种差异，塔季谢夫提出，将乌拉尔山脉作为欧洲和亚洲的分界线是比较合适的。他的这个看法逐渐被人们接受了。

根据地理位置、自然环境、政治和经济等方面的特点，人们通常把亚洲分为东亚、东南亚、南亚、西亚、北亚和中亚六个地区。每个地区独特的地理环境反映了亚洲地理环境内部的差异性。

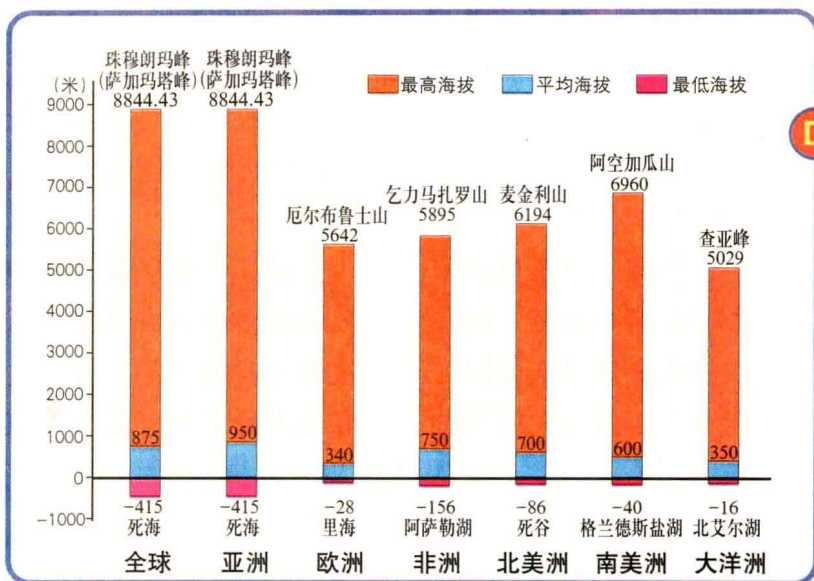
## C 亚洲地理分区





## 地势起伏 河流众多

亚洲地形复杂多样，在各大洲中地势起伏最大。



D 世界六大洲的海拔比较

中国华北平原位于黄河下游、淮河、海河地区，地势平坦，一望无际。



亚洲地形以山地和高原为主，山地和高原面积约占全洲总面积的3/4。亚洲平均海拔约950米，是世界上除南极洲外地势最高的一个洲。世界上海拔超过8 000米的十几座高峰全在亚洲境内。亚洲地势中部高耸，青藏高原和帕米尔高原耸立于亚洲的中南部，构成亚洲地形的“屋脊”；四周地势较低，平原多分布在大陆边缘的大河中下游地区，如北亚的西西伯利亚平原，东亚的华北平原，南亚的印度河平原、恒河平原，西亚的美索不达米亚平原，中亚的图兰平原等。

亚洲是世界上大河最多的一个洲，长度在1 000千米以上的河流有50多条，所以亚洲被人们叫做“巨河之洲”。亚洲的河流大都发源于中部的高原和山地，呈放射状向四周分流入海，汇入太平洋、印度洋和北冰洋。

E 亚洲主要河流发源示意图





长江是亚洲第一大河，湄公河是亚洲流经国家最多的一条河流。由于亚洲内陆距海遥远，四周又有高山屏障，阻碍了湿润的海洋气流进入，因而内流区域面积广大，约占亚洲总面积的40%。亚洲中部的锡尔河、阿姆河都是世界著名的内流河，这些水量不多、长度不大的内流河，却是干旱地区极为宝贵的灌溉水源，沿河两岸常常是人口比较集中、农业比较发达的地区。

亚洲还分布有许多湖泊。在湿润气候区多形成水量丰富的淡水湖，而在干燥气候区多形成咸水湖。贝加尔湖是世界上最深、蓄水量最大的淡水湖，里海是世界上面积最大的湖泊，死海是世界上盐度最大的咸水湖。

## 阅读



### 世界陆地最低点——死海

死海不是海，而是一个内陆咸水湖，位于约旦与巴勒斯坦地区之间的山间盆地中，湖面低于海平面415米，是世界陆地最低点。死海周围气候十分干燥，蒸发量大于降水量，使得

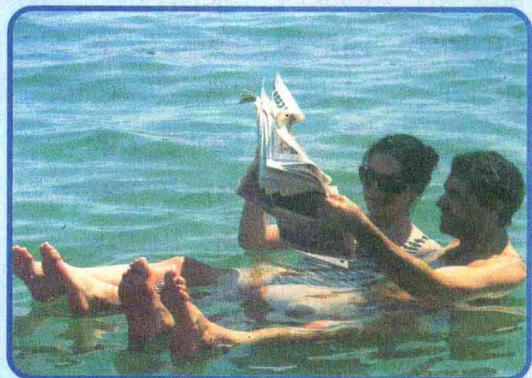
湖水盐度高于普通海水七八倍，因而浮力很大，即使不会游泳的人也可以很轻松地浮在水面上。由于湖水含盐量过大，水中除细菌外，水生植物和鱼类都不能生存，沿岸树木也很少，故称“死海”。

死海湖水含盐量如此之大，以致沿岸的岩石底部都是结晶的盐粒。



死海湖面上经常是艳阳高照，而且空气清新，含氧量高，湖水有很好的保健效果。人们相信涂抹死海的底泥有减轻疲劳、促进血液循环和美容的作用。因此近年来，死海成了疗养度假胜地。

近年来，死海的主要水源约旦河水被大量用于灌溉，使流入死海的河水越来越少，很多人都担心若干年后死海会干涸，变成一片盐渍地。



死海的浮力很大，人们甚至可以浮在水面上悠闲地读报。



## 气候复杂多样



## 读图

读图F，回答：

1. 亚洲有几种气候类型？
2. 亚洲大陆东部、东南部和南部的气候有什么相似之处，主要成因是什么？
3. 亚洲哪种气候类型的分布范围最广？

## 活动

## F 亚洲气候类型

与其他大洲相比，亚洲气候的显著特征是气候类型复杂多样，季风气候显著，温带大陆性气候分布广。

亚洲幅员辽阔，地跨寒带、温带和热带；大陆东西宽广，内陆距海岸最远超过2 500千米；地形复杂，地表起伏很大。受纬度高低、距海远近、地形等因素的综合影响，气候复杂多样。位于东南亚的马来群岛，终年炎热多雨，树木常绿；在西伯利亚北极圈内的地区则寒冬漫长，冰天雪地。东亚的日本、朝鲜、韩国及中国东部地区四季分明，季风气候显著；而位于西亚的大部分地区却全年干燥少雨。

亚洲地处世界最大的大陆东部，濒临世界最大的大洋，这种海陆分布形势，使得亚洲东部和南部地区成为世界上典型的季风气候区。亚洲的季风最强盛，影响的范围最广。



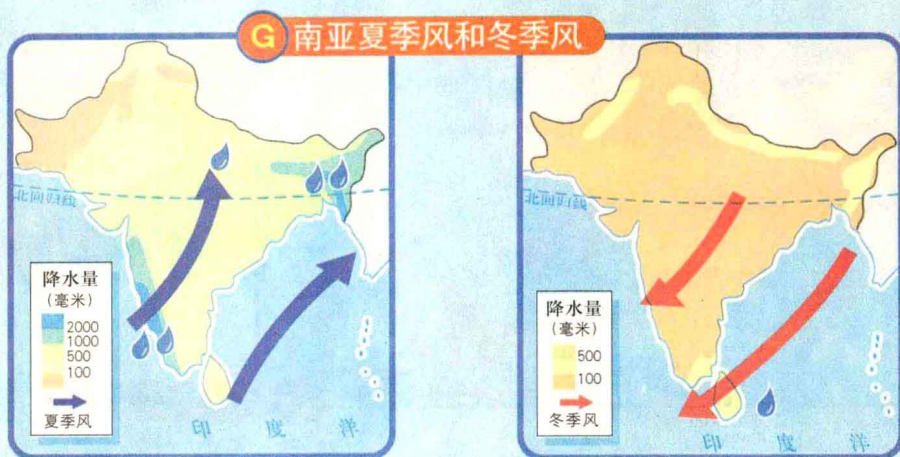
亚洲东部和南部地区夏季的降水受夏季风强弱的影响很大。夏季风强的年份，降水较多，容易造成洪涝灾害；夏季风弱的年份，降水较少，容易发生旱灾。

## 阅读



### 印度的雨季和旱季

印度以热带季风气候为主，受季风影响，夏季和冬季的降水量差异很大。夏季，来自印度洋的湿润气流带来了丰沛的降水，形成雨季；冬季，风从干冷的内陆吹向海洋，主要为干燥的陆风，降水极少，形成旱季。



经历炎热干旱的旱季后，雨季终于来临。滂沱大雨中，印度孟买街头的小男孩高兴地把雨伞抛向天空。



旱季时，印度的农田因缺少水分，土地出现了深深的裂纹。



亚洲与同纬度其他大陆相比，温带大陆性气候分布广，其气候特点是冬季严寒，夏季暖热，春秋季短，气温年较差大，降水集中在夏季。

## 复习题

1. 小组讨论，完成下表。根据你们的理解，谈谈火山的“功”与“过”。

功绩	灾害
1. 火山灰能形成肥沃的土壤，有利于农业生产。	1. 火山爆发时喷出的岩浆，对流经地区的人员、财产安全产生威胁。
2.	2.
3.	3.
4.	4.

2. 亚洲的季风气候区在发展农业生产时，要特别注意什么问题？  
3. 将下列国家与其所在的地区用线连接起来：

国家	亚洲地理分区
中国	南亚
巴基斯坦	东亚
伊拉克	中亚
俄罗斯(亚洲部分)	北亚
哈萨克斯坦	西亚
印度尼西亚	东南亚

## 课题5

### 检查进度

你应该已经制作出一张表格，横表头中有自然地理特征、人文地理特征；竖表头中有亚洲、非洲（也可选其他大洲）。对照所讲亚洲自然地理特征，简要填写非洲自然地理特征方面的内容。



## 第二节 亚洲的人文环境

### 探索

### 活动

#### 亚洲复杂的人文环境

世界上有四大文明古国：古代中国、古埃及、古印度、古巴比伦，其中有三个在亚洲；世界上有三大宗教：伊斯兰教、基督教、佛教，都发祥于亚洲；截止到2002年底，世界上人口超过1亿的国家有11个，其中有6个在亚洲。

思考：

1. 除上述之外，你还能说出亚洲人文方面的哪些显著特征？
2. 在亚洲地图上，大致确定一下上述特征所涉及的国家或地区。
3. 这说明了亚洲人文环境的什么特点？

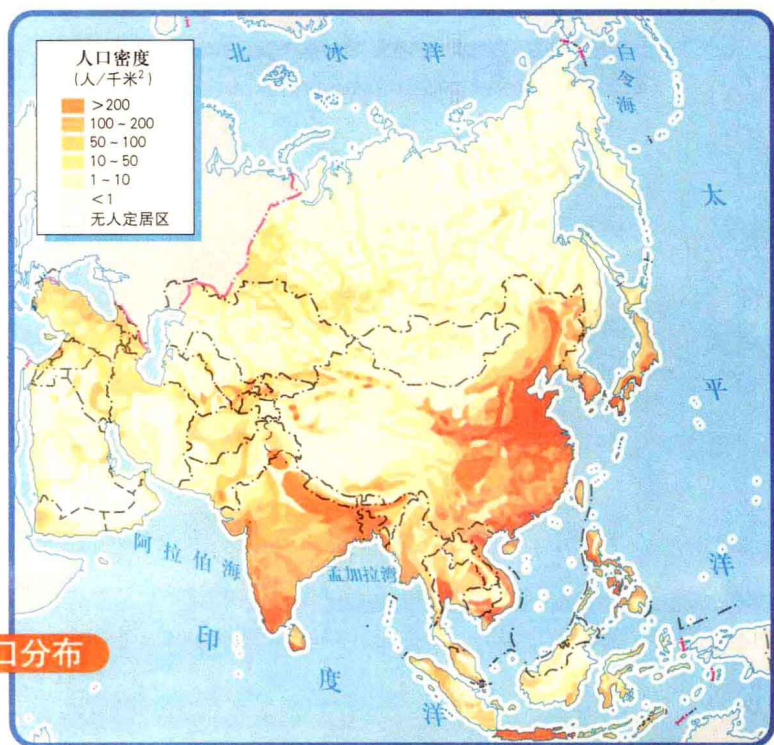
### 学习指南

- ◆ 为什么亚洲人口的分布不均匀？
- ◆ 亚洲的经济发展有什么特点？

**阅读提示** 亚洲的自然、人文环境都非常复杂，应从人口、经济、宗教等各个方面领会亚洲人文环境的复杂性。

### 众多的人口 古老的文明

亚洲是目前世界上人口最多的大洲，2002年时，总人口数接近38亿，约占世界总人口的3/5。目前，亚洲有6个国家的人口超过1亿。



**A** 亚洲人口分布