



# 居家 开运法



旺宅精购的4条守则 开运装潢的9大原则  
空间开运的8个法则 居家开运的9份处方

实用家居风水完全手册

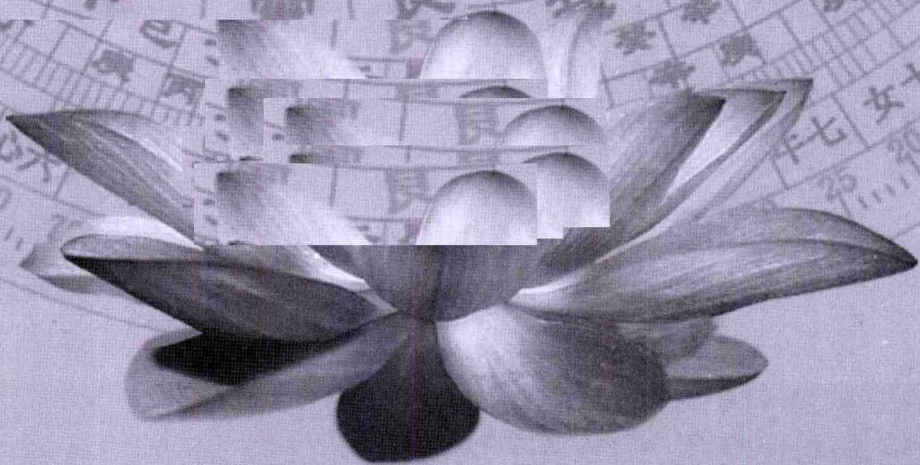
王明伟 胡婕筠 著

北京科学技术出版社

# 居家 开运法

实用家居风水完全手册

王明伟 胡婕筠 著



北京科学技术出版社

本书的中文简体版专有出版权由台湾生智文化事业有限公司授予，未经出版者书面许可，不得以任何方式复制或抄袭本书的任何部分。

## 著作权合同登记号

图字：01-2005-5481

## 图书在版编目(CIP)数据

居家开运法：实用家居风水完全手册/王明伟，胡婕筠著. -北京：  
北京科学技术出版社，2010.10

ISBN 978-7-5304-3255-6

I.居… II.①王…②胡… III.住宅-室内装饰-建筑设计 IV.TU238

中国版本图书馆CIP数据核字(2005)第124865号

## 居家开运法：实用家居风水完全手册

---

作 者：王明伟 胡婕筠

责任编辑：章 健 罗 浩

封面设计：美文美画书籍设计

图文制作：樊润琴

出 版 人：张敬德

出版发行：北京科学技术出版社

社 址：北京西直门南大街16号

邮政编码：100035

电话传真：0086-10-66161951(总编室)

0086-10-66113227 0086-10-66161952(发行部)

电子信箱：bjkjpress@163.com

网 址：www.bkjpress.com

经 销：新华书店

印 刷：北京地大彩印厂

开 本：720mm×980mm 1/16

字 数：188千

印 张：11.75

版 次：2009年12月第1版

印 次：2010年10月第2次印刷

ISBN 978-7-5304-3255-6/T·550

---

定 价：30.00元



京科版图书，版权所有，侵权必究。

京科版图书，印装差错，负责退换。

偶然的机会，和胡婕筠老师学习住宅风水，进而熟识。今年六月初，胡老师电话里邀约，合作出一本两岸三地适用的家居风水书，老师开口，不能拒绝。事后才知道，离交稿只有一个月的时间，很后悔当初不假思索地答应她，但不能反悔，于是开始夜以继日地着手这个工作。

我一生只执著一份工作，就是室内设计。在近一万个日子里，没有离开过工作岗位，累积了无数的设计和实务经验，换来了如今得心应手的专业。二十几年一路走来，呈现出来的美好，有着背后辛勤的耕耘，虽然有些辛苦与孤独，但是兴趣和成就感，就是一种执著，所以我仍在这个舞台上表演着。

## 由平面规划入手，设计居家好风水



大环境里，有着各种不同类型的房子，也有对房子有各种不同需求的人需要协助。我愿意以纯设计的观点着眼，贡献个人的专业，让拥有各种不同类型房子的主人做参考，进而有另一种思考，不要独沽一味，让住的品质丰富多彩多姿。如此一来，就不枉费协助我为这本书付出努力的伙伴们。

各种类型的房子都有优缺点，重点在于如何发挥优点，克服缺点，同时体认哪一种房子最适合自己的。我们可以把新房子设计得很素雅，不见得要很豪华；也可以赋予老旧公寓新的生命，长方形室内空间可以让走道不见了；小坪数套房，可以麻雀虽小，五脏俱全。正所谓，戏法人人会变，各有巧妙不同。

一般同类型的书，都着重在照片表现，美玉其外，无法窥得设计精髓。这本书的特色，是以平面规划取胜，没有华丽的词藻，平铺直叙，希望大家能回归到室内设计最重要的“平面规划”，由空间规划去思考实用的功能、流畅的动线，而不是一味在造型上求表现。希望这个论点和阐述，能让大家有一些新收获。

感谢胡婕筠老师穿针引线和合作，所有业主热心的协助拍摄，好友林鼎翔先生的种种帮助，当然，如果没有生智出版社的认同，我这一段人生就留白了。

王明伟

食、衣、住、行是现在生活当中不可或缺的东西，而说到住，几乎每个人都是花了大半辈子的心血，才能真正买到一个家，可是当搬进去后才发发现到——原来我家的格局并不是很完善，这个时候就会非常懊恼，为什么买房子的时候没有考虑清楚屋外的环境及家中的动线，这是我在职业当中，常有很多读者会问到的问题。

1979年至1993年，我从事房地产行业。我原本是个销售小姐，因缘际会下，我开了一间房屋中介公司，在偶然的一个机会下，又参加投资兴建，从土地的取得到房屋的规划都亲身地参与，对屋子的外观以及屋内的格局都有很深切的接触。当我开中介公司，房子销售不佳时，曾经找风水师看过，说也奇怪，只要风水师调整过的接待中心，就会卖得非常好。

## 改变空间动线，改变风水格局



事隔多年后我曾经仔细地想过，到底是迷信还是真有这门学问？后来我发现到一些道理，例如如何把房子的空间变得视觉宽敞、动线活泼？原来只要在某一个角落放一盆花，就会让整个空间活跃起来！最后我终于想通了，原来风水就像中国的毛笔字一样，如何把毛笔字练好，写出一个漂亮的字体，跟如何把家中画龙点睛是一样的道理。在多年从事房地产行业后，我发现只要进到某个屋子里，感觉到胸口闷闷的，最主要的原因往往是家中凌乱不堪；而能否让人们的视觉感受清爽而且愉悦，其实就是取决于空间的收纳做得好与否。

这本书的完成，我首先要谢谢王明伟设计师的鼎力相助，没有王先生的专业知识，就无法完成这本书。虽然前后制作时间只有一个月，但其实就如“台上十分钟、台下十年功”的道理一样，我从1979年接触房屋市场至今，也有30年左右了，希望这本书能让大家在居家装潢、收纳、风水方面，都能够轻松上手。

胡婕筠



## 开运装潢九大原则实例解析

- 案例1 兼具雍容与浪漫的都会美学/2
- 案例2 艺术创作与聚会的新生天地/22
- 案例3 高雅质朴的简洁流畅空间/34
- 案例4 别墅当家，奢华与踏实的平衡点/46
- 案例5 大坪数空间的蜕变伸展/58
- 案例6 旧房子的品味新装/68
- 案例7 小坪数套房的丰富生活/78
- 案例8 西式中风，空间创造新概念/88
- 案例9 乾坤大挪移的旧屋新演绎/98



## PART 2 开运处方

- 开运处方1 桃花使力，姻缘顺利/110
- 开运处方2 文昌吉位，金榜题名/113
- 开运处方3 风水安床，夜夜好眠/116
- 开运处方4 厕所避讳，永保钱财/119
- 开运处方5 厨房重镇，女人财库/121
- 开运处方6 植物带来好运气/126
- 开运处方7 鱼缸的开运处方/130
- 开运处方8 夏天空调的开运处方/132
- 开运处方9 煤气的开运处方/136



## PART 3 空间开运法则

- 1居家安全术 让家中宝贝平安长大/140
- 2宠物开运术 养只元气小小鸟/144
- 3宠物开运术 养只忠实狗来富/147
- 4收纳布置术 流畅整洁的空间收纳/150
- 5门户布置术 精挑细选装点门面/154
- 6灯光开运术 创造层次照明空间/157
- 7布置开运术 居家开运布置法则/161
- 8卫浴布置术 我家浴室也能纾压解忧/166

## PART 4 旺宅精购守则

- 旺宅守则1 如何买到风水好的房子? /170
- 旺宅守则2 如何买二手房? /173
- 旺宅守则3 如何防潮避湿, 振兴家运? /175
- 旺宅守则4 台湾地区搬新家的礼仪/179







# 九大原则实例解析

居住的环境，除了要整齐舒适外，不论是卧房、书房、厕所、厨房……等，也得因时地物好好地规划，让自己“开运”一下。

## 兼具雍容 与浪漫的都会美学

如果能在精华都会区拥有一个住家，早晨打开窗户时，阳光可以曳洒进来，近观窗外，行道树一片翠绿的景致，既能远眺高耸起伏的群山、拥有都会区的方便，又能享有阳光与绿树的景观，应该是许多人的居家梦想。然而初看这个屋龄已超过二十年的电梯大楼，屋况老旧，室内的格局，跳不开传统以长长暗沉的走道串连两侧并排的卧室，中间还夹一个盥洗室的配置，一点都不迷人，该怎么办？

一个狭长型的空间，如何让动线流畅，同时突破传统走道的“瓶颈”？于是，我在客厅里设计了“两套”优雅的发，称职地表演着会客及家庭剧院的角色。另一个天地是起居室，它被三个卧

室围绕着，拉门轻轻一推，顿时形成一个完全私密的空间，温馨的气氛，正是家人相处畅谈的天地。位于起居室对面有个多功能的书房，四口至六口的一家人，必要时，可以一起看书、工作……共享共勉，却又悠然自在。

这三个大空间，串成这个房子的主架构，可依使用需要，一分为三形成完全独立的空间，也可以不着痕迹地让它三合一，让空间延伸，享受它的宽敞。舒畅的空间，让人感觉这起码是八十坪（注：1坪约合3.3平方米）或一百坪以上的房子！实情却不然，室内实际坪数才五十六坪，卓越的设计，竟有这种魔力。



▲▼客厅、书房、起居室串成的主架构，巧妙运用暗拉门，可以“一分为三”，形成各自独立的空间，也可以“三合一”，让空间延伸，享受宽敞。





▲面对电梯的大门，移至另一侧，多出一片可以挥洒的造景空间，又可以避开大门面对电梯的突兀。

## ■ 电梯口

原来双并两户大门，整齐地对着电梯口，为了使这个呆板的空间活泼起来，当人步出电梯后，心情先有个转换，于是大胆地把电梯正面的大门移至另一侧，如此一来，电梯对面这片新墙面就可造景。电梯门一开，出现在眼前的不是大门，而像是进了画廊，墙上有画，旁边有美丽的盆栽，就连电梯与逃生楼梯间的廊道，也有精选的各种画作和盆栽。当你穿过这个艺术天地，走到家门口的时候，不自觉地，就已把烦恼丢到脑后，回家的感觉真好！

## ■ 玄关

大门一挪位置，原来的保姆房及盥洗室竟变成玄关了，不可思议！由于大门方向改变，可以制造出一个大方而功能完整的玄关，正面的玄关矮柜放置干净的室内

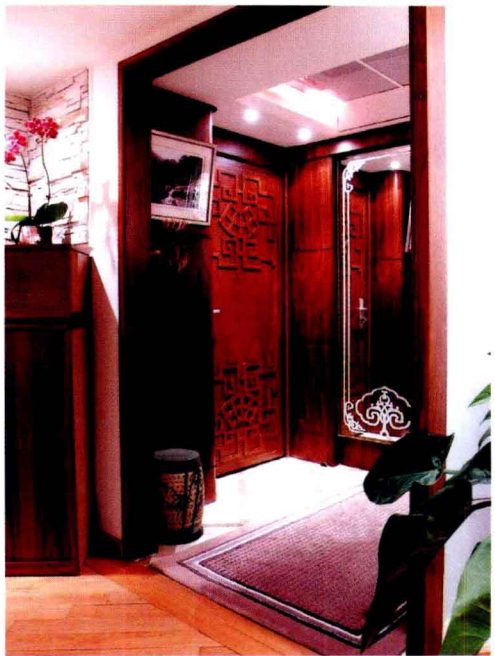
鞋，左边的高柜放置外出鞋，这个玄关最大的玄机是鞋柜设计，非常合乎科学与自然原理。传统鞋柜的透气百页门，造型千篇一律，而且百页木条容易沾灰尘，改以木门贴上蚀花（如意图案）的明镜，除了可整理仪容，又具空间扩大效果，何乐而不为！但要如何透气？巧妙在于利用高柜上下悬空，柜内留出一点空间，空气自然对流，如此细心、实用，又美感十足的设计，正是功力。

玄关矮柜上的透明水盆，浮满玫瑰花朵，鲜艳欲滴，和中国的迎客松有异曲同工之妙。玄关正面的主墙，挂着水晶制作的鹿饰品，跃动奔跑的姿势，活力十足，正因为鹿是中国的吉祥物，乃为“禄”之谐音，一进门，宾主均已沾满喜气。



▲玄关鞋柜拉门上如意蚀花图案明镜，与悬挂在正面明镜上的水晶饰品，相映成趣；玄关几上，透明水盆内的鲜红玫瑰花，让玄关丰富了起来。

▼在玄关角落，贴心地摆上一张鼓椅，成就了穿鞋的方便，又不占空间。



## ■书房

原大门入口处的空间，因大门挪位，形成一个独立的空间，这就是书房。这书房可以不受其他人进出的干扰，空间也加大。看到这个完整独立的书房，令人恍然大悟，大门移位的功效一举两得，如果大门不变由原处进出，书房势必变小，玄关也不完整，两个功能截然不同的空间混在一起，凌乱不完整，而一个小变动便造就出两个完整又合理的空间。

书房内原旧大门位置，现在变成了一个又深又大的收纳柜，就在近玄关处，安排了一个访客的衣帽柜，来访客人的大衣、皮包、帽子均可集中置此，一个原本整齐的空间，就不会因客人来访，各处放置随身物件而破坏其秩序；另一精妙之处，乃是因为这个柜子特别深，衣帽摆放



▲浓浓的东方情、淡淡的书香气息。

后，仍会有剩余的空间，因此又做了一个暗门，可做深层收纳，充分利用空间，算是柜中柜了。

放眼书房，主人难道是拿书房来做展示、附庸风雅用的？否则为何三米长、偌大的书桌上，竟然不见一件书房应有的设备？原来书桌背面，又有一个由四片拉门一字排开的隐藏式高柜，拉门一开，内容丰富得很，复印机、传真机、电话机、监视器机器、电话主机、计算机设备、音响设备、视听软件、DVD，当然免不了还有藏书的吊柜，以及放数据的抽屉柜等，琳琅满目。为了避开杂乱无章的事务机器与线路，原来是如此藏拙，才能让书桌整齐

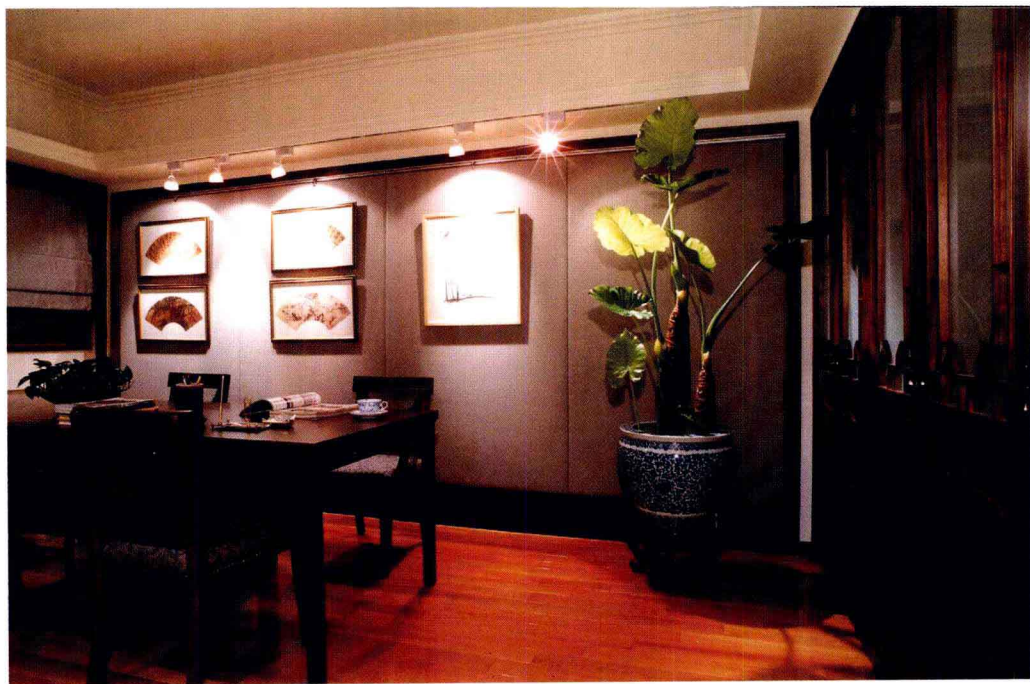
干净、赏心悦目，让人能专心沉醉书香，这个设计就是“用心”和“细心”的结果。而书桌为什么是由一大一小的活动桌组合而成？原来，闲暇时，方形小书桌移开来可以切磋牌艺。

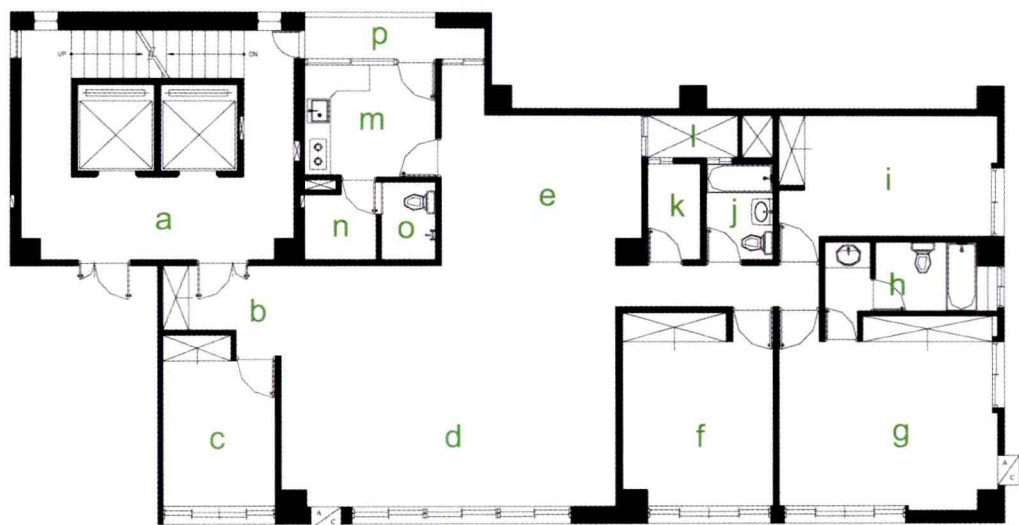
书房的主墙贴上吸音壁布，窗帘选用和吸音布同色系，书椅的沙发布也是选用同系列的材质，一片调和。墙壁嵌上画轨，可以常常变换画作，增加生活的情趣，墙边书写着波罗密多心经的缸内，摆了绿色盆栽，搭以中式的书桌与中式如意图案的木柜，满室散发出浓浓的东方情和淡淡的人文书香气息。



▲西式画框，中式的湘绣、国画，独树一帜的搭配，东西兼具，相得益彰。

▼墙壁嵌上画轨，可以常常变换画作，时时展现不同的艺术风格。





规划前平面图

- |       |       |
|-------|-------|
| a 梯厅  | i 卧室  |
| b 玄关  | j 浴室  |
| c 书房  | k 储藏室 |
| d 客厅  | l 天井  |
| e 餐厅  | m 厨房  |
| f 卧室  | n 保姆房 |
| g 主卧室 | o 浴室  |
| h 主浴室 |       |





规划后平面图

- |       |           |        |
|-------|-----------|--------|
| A 梯厅  | I 主卧室     | Q 工作阳台 |
| B 玄关  | J 主浴室     | R 洗衣房  |
| C 客厅  | K 公共浴室    | S 储藏室  |
| D 餐厅  | L 烤箱房     |        |
| E 书房  | M 淋浴(蒸汽)室 |        |
| F 起居室 | N 按摩水池    |        |
| G 通铺  | O 天井      |        |
| H 卧室  | P 厨房      |        |