

# 住宅

## 环境 风水

外部环境对楼盘的影响  
楼盘环境的选择与勘测  
家居与星座  
卧室大小有学问  
现代楼盘的文昌位在哪里  
行业老板办公室的布置



### 个人简历

门建恩，男，1965年出生于河北安平县义门村。1989年毕业于衡水师专政教系，之后又在河北师大政教系学习，大学本科学历。现任职于河北安平县教师进修学校。

门建恩自幼受祖辈影响喜易学易，较早地打下了扎实的易学基础。1990年从“河南欢河周易研究学校”毕业后，开始用易服务于社会。在

易学应用过程中，取易道之精华，始终立足于唯物辩证的思维方法，屏弃古人那些不合理的迷信成份，通过十几年的躬身实践，积累了大量可信的实践经验。在易学学习过程中，曾经受到过朱伯崑、洪丕谟、费秉勋、胡京国等几位大学教授、易学专家的悉心传授。2000年应邀马来西亚讲学，受到了国外易学界朋友的一致好评。讲学、实战事迹在该国的华文报光明日报进行了专门报道。

门建恩在易学应用中的独到见解和实际预测中的极高准确率，现在被马来西亚“江林工艺”、“河北三维利元房地产开发有限公司”、“河北颐先药业有限公司”、“石家庄原色风行文化传播有限公司”、“衡水百花装饰学校”常年聘为顾问。2004年开始被聘担任北京明剑文化传播有限公司《住宅环境风水》常务主编。



### 个人简历

张丙成，男，1970年生，祖籍河北省武强县郭庄乡新合村，毕业于河北大学中文系。自1990年研究应用易学至今尤精于风水、命理、六爻和铁板神数，曾被多家企业、建筑装饰公司聘为风水顾问。于2003年被北京明剑文化传播有限公司聘为《住宅环境风水》主编，并创建“明正易学”个人网站。

网址 WWW.WQMZYX.COM





# 开篇寄语

“风水”是中国传统文化的特产和宠儿，有历代风水名家的经验法则为准绳，传承数千年而不衰。它讲的是天时、地利、人和。调整风水的目的是使人与所居的环境、所居的环境与外界关系的协调、和谐、统一，达到“宅因人而存，人因宅而兴”的天人合一。近年来，“风水”经国内外众多专家学者的再认识与再评价，已拂去蒙在古老风水身上的迷信尘埃，发现它具有未被认识的科学内涵，是个值得发掘与研究的宝藏。美国、加拿大、日本、韩国、新加坡等国学者相继对风水开展专题研究，国内也出现了“风水研究热”，成为谋求人与自然和谐共存，趋吉避凶与事业发达的重要参考依据。在“风水热”的鼓舞下，学术交流、人才培养与实际应用日趋活跃。尤其是深入民间，潜移默化地影响着寻常百姓的人生决策与生活起居，成为大众人生的决策指南，使其积极奋发，过得更富裕、更平安自在！

在中国建筑史上，五千年来始终贯穿着一种精神，那就是“天地人合一”。正如《黄帝宅经》开篇即云：“夫宅者，乃是阴阳之枢纽，人伦之轨模。……故宅者，人之本。”即是说住宅（别墅楼盘）是调节阴阳平衡的关键，关系到人们的正常生活、事业兴衰与吉凶祸福，故住宅的优劣是人类生存发展的根本。“风水”认为，人与宅是相辅相成，相互影响的统一体。现代医学证明人是由70%的水构成的，所以人能吸收宇宙辐射，与气场息息相关。“气”是生命之源，亦是生命之根本。环境的改变，物体位置的变化（包括楼盘的坐向、家具、办公桌等）就会引起“气”的改变，从而就会改变风水环境，所以风水学是环境学，更是生命学，是地道的科学，而绝非迷信。中国古代风水学对建筑环境的描述和追求与现代科学的认知和评测相吻合。从现代生态学分析，人与宅构成了一个最基本的生态系统，是人类生存发展的最基本的单元。人一生的生活环境、学习环境、工作环境和社会环境，对人的影响是巨大的。对人的生长发展、健康问题与事业发展影响最大的莫过于人居环境。以我国著名的宋代建筑研究大师王其亨先生为首的中国建筑学界一致认为，“风水术实际上是集地质学、地理学、景观学、建筑学、伦理学、心理学、美学等于一体的综合性、美学等于一体的古代建筑规划设计理论，它与营造学、造园学构成了中国古代美学等于一体的大支柱。”其宗旨是：勘察自然、顺应自然，利用和改造自然，选美学等于一体的人的身心健康及其行为需要的最佳环境，使之达到阴阳之和、天美学等于一体的之和的境界。好的环境布局（旺宅福地）是我们心之所向之处，除了有秀水、绿地、蓝天、白云外，还要有您的喜悦和心境。



图书在版编目 (C I P) 数据

住宅环境风水 / 门建恩 张丙戌编撰. 乌鲁木齐新疆人民出版社

2004 . 4

ISBN7-228-08428-4

I . 住 II . 门 . 张 III . 住宅 - 环境...

IV . 1287 . 5

中国版本图书馆 C I P 数据核字 (2004) 第 102395 号

策 划: 张友庆

编 撰: 门建恩 张丙戌

责任编辑: 毅飞

封面设计: 陈亚红

版式设计: 马倬麟 陈亚红

责任校对: 王雪梅

新疆人民出版社

ISBN7-228-08428-4

版权所有 翻印必究

北京明剑文化传播有限公司策划、制作

889 × 1194 毫米 16 开本 4 印张 46000 字

定价: 12.00 元

北 京: 010-64931828/29

电子信箱: beiming@126.com

在线购买: [www.ertongbook.com](http://www.ertongbook.com)

# 目 录

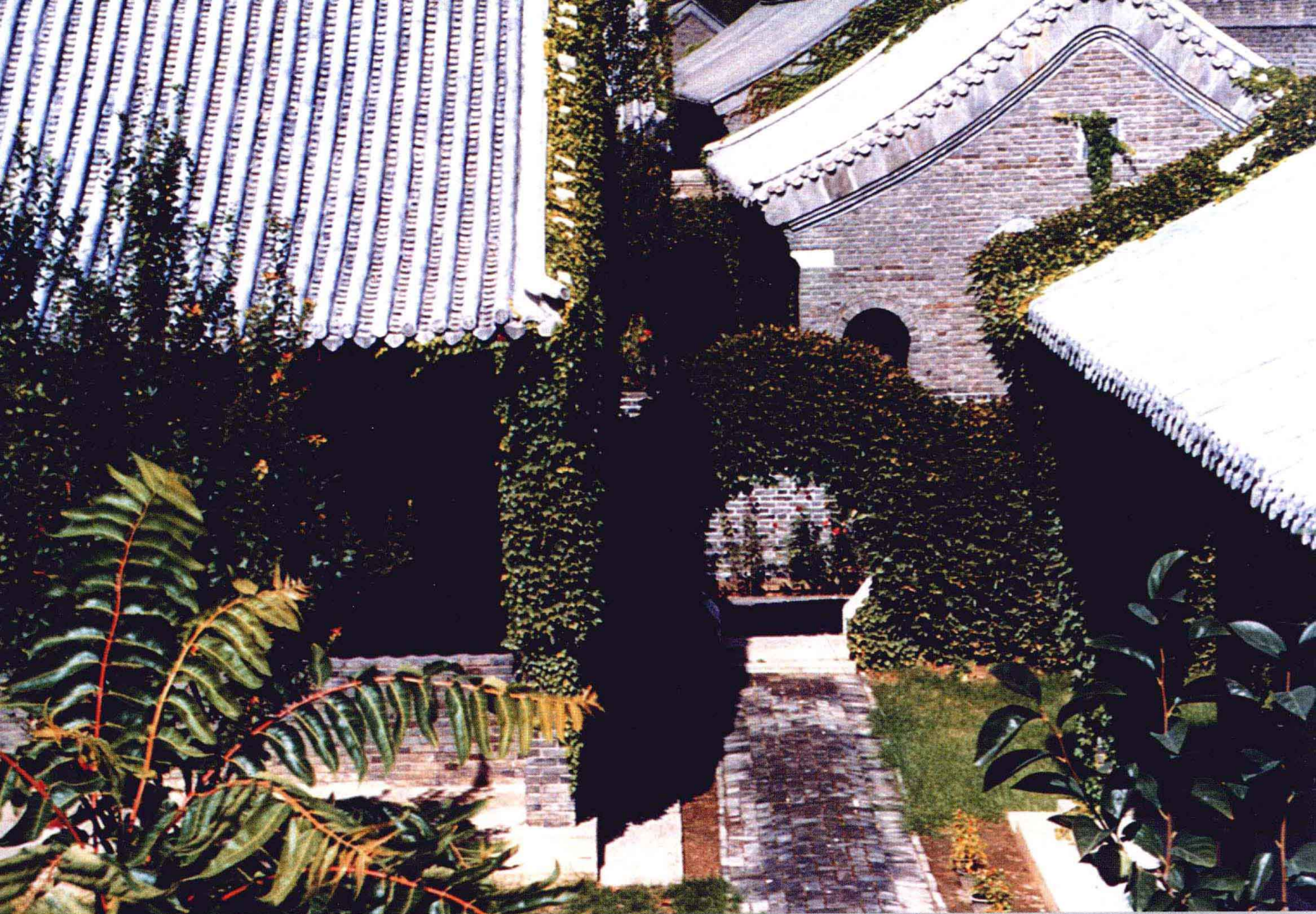
## 开篇寄语——生命之源

- 建筑、环境与传统住宅理念·····4
- 外部环境对楼盘的影响·····9
- 如何让城市建筑融合人与自然·····12
- 为什么我国古代建筑的屋顶常常有翘曲的飞檐·····13

- 楼盘环境的选择与勘测·····14
- 地理位置是选楼择居的首选因素·····15
- 植物与楼盘居室的依附关系·····16

- 居室与健康·····18
- 家居与星座·····19
- 引起美国军方注意的客家土楼·····23
- 缩小的城池·····24
- 隐藏于青山绿水间的土楼群·····25
- 不能忽视室内的空气污染·····27
- 居室色彩能治病·····28
- 居室忌放的花卉·····29
- 选择绿色植物吸附有害物·····30

- 令人头昏的新居? ·····31
- 卧室大小有学问·····32
- 导致市区的气温比郊区高的因素·····33
- 世界著名的历史文化名城——北京·····34
- 楼盘内外环境居室实例评析·····40
- 楼盘居室布置评析·····43
- 楼盘内外环境居室风水实例测评·····45
- 现代楼盘居室的文昌位在哪儿·····49
- 催旺文昌星的方法·····52
- 行业老板办公室的布置·····54
- 办公桌、书桌的摆放·····56
- 周易新谈—玄空风水·····58



# 建筑、环境 与传统住宅理念

——中国风水格局的构成、生态环境与景观

“风水”是我国几千年传统文化的产物。在中国古代，人们根据长期对自然的细致观察及实际生活的体验，产生了一种有关城市、村镇等居住环境的基址选择及规划设计的学说，叫做“风水术”或“堪舆学”。由于当时社会生产力发展还十分有限，自然界发生的许多现象，人们还不能采用科学的方法合理地解答，因此为“风水”披上了许多玄学的成分和迷信的色彩，但它的实质是希望给自己创造一个适合长期居住的良好环境，最大限度地利用自然与人类的和谐关系，达到“物昌人旺”的最佳境界。

一个居住地点的形成发展及兴衰不仅受地理、经济、政治、文化、历史等多种因素所影响；还是中国传统宇宙观、自然观，环境观、审美观的一种反映。人类科学地将自然生态环境、人为环境以及景观的视觉环境等做统一的考虑，来实现一种美好的愿望。可以认为，“风水”也是中国古代即已产生的一种环境设计理念和初级的环境科学。

# 1. 风水格局与生态环境

负阴抱阳，背山面水，这是人们选择住址的基本原则和基本格局。所谓负阴抱阳，即基址后面有山，前面有水；方向最好是坐北朝南。基址最好处于这个山水环抱的中央，地势平坦而具有一定的坡度。这样，就形成了一个背山面水基址的基本格局。

不难想像，具备这样条件的一种自然环境和这种较为封闭的空间，是很有利于形成良好的生态和良好的局部小气候的。我们都知道，背山可以屏蔽冬日北来寒流；面水可以迎接夏日南来凉风，朝阳可以争取良好日照，近水可以取得方便的水运交通及生活、灌溉用水，且可适于水中养殖，缓坡可以避免淹涝之灾；植被可以保持水土，调整小气候，果林或经济林还可取得经济效益和部分的燃料能源。

总之，好的基址容易在农、林、牧、副、渔的多种经营中形成良性的生态循环，自然也就变成一块吉祥福地了(见图1、2)。

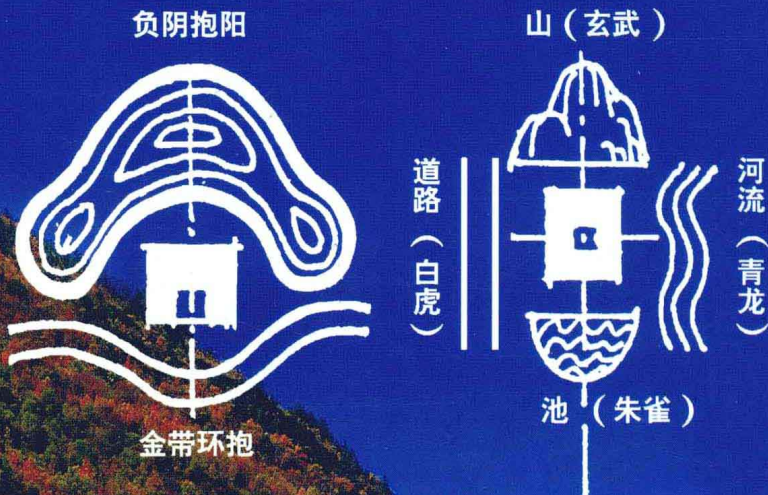


图1 最佳宅址选择

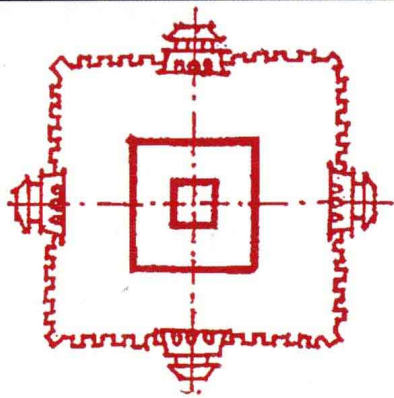


图2 村镇选择与生态关系

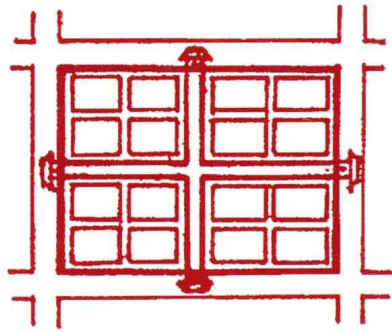




图4 村镇风水格局的封闭式空间构成(A)及其基本模式图(B)



三环相套的城市空间构成



重重围墙的里坊宅院的空间层次

图3 多层次的空间封闭结构是中国传统的规划设计思想

## 2. 风水格局的空间构成

国人自古以来在选择及组织居住环境方面就有采用封闭空间的传统，为了加强封闭性，还往往采取多重封闭的办法。如四合院宅就是一个围合的封闭空间，多进庭院住宅又加强了封闭的层次。里坊又用围墙把许多庭院住宅封闭起来。作为城市也是一样，从城市中央的衙署院(或都城的宫城)到内城再到廓城，也是环环相套的多重封闭空间。而村镇或城市的外围，按照风水格局，基址背靠山脉，山势向左右延伸，成肩臂环抱之势；基址前方有远山遮挡，连同左右余脉，亦将前方封闭，剩下水流的缺口，水流尽头又有山把守，这就形成了第一道封闭圈。如果在这道圈外还有群山环抱之势，便可形成第二道封闭圈。可以说，风水格局是在封闭的人为建筑环境之外的又一层天然的封闭环境。(见图3、4)。





三峰形：常名三尖山、  
三台山、笔架山、三峰山



双峰形：常名天马山、  
马鞍山



单峰形：常名华盖山、  
金星山、宝鼎山



单尖形：常名文笔山、  
锦屏山、碧霞山、文峰



山口山：常名五台山

图5(上图)风水山与风水池的背景及前景效果  
图6(上右)对景山——朝山或案山的常见选形  
图7(右图)水口山及附带建筑的景观

### 3. 风水与景观

风水学说虽然是按照“气”、“阴阳”、“四灵”、“五行”、“八卦”等风水学说来考虑的，但出于“天人合一”、“天人感应”的中国古代哲学思想，认为人与自然应取得一种和谐的关系。

所以，追求一种优美的、赏心悦目的自然和人为环境的思想始终包含在风水学的观念之中。居住环境不仅要有良好的自然生态，也要有良好的自然景观和人为景观。按照上述理想的风水选址，常包含以下的景观因素：

(1) 使山外有山，重峦叠嶂，形成多层次的立体轮廓线，增加了风景的深度感和距离感(图5)。

(2) 以河流、水池为基址前景，形成开阔平远的视野。而隔水回望，有生动的波光水影，造成绚丽的画面(图5)。

(3) 以基址之前隔水的近山、远山的对景、借景，形成基址前方远景的构图中心，使视线有所归宿。两重山峦，亦起到丰富风景层次感和深度感的作用(图6)。

(4) 以隔水成对峙状的两侧山为障景、为屏障，使基址内外有所隔离，形成空间对比，使入基址后有豁然开朗、别有洞天的景观效果(图7)。

(5) 作为自然地形之补充的人工建筑物如宝塔、楼阁、牌坊、桥梁等，常以环境的标志物、控制点、视线焦点、构图中心、观赏对象或观赏点的姿态出现，均具有易识别性和观赏性。如南昌的滕王阁选点在“襟三江而带五湖”的临江要害之地，武汉的黄鹤楼、杭州的六合塔等，也都是选点在“指点江山”的选景与赏景的最佳位置，均说明风水物的设置与景观设计是统一考虑的(图8)。

(6) 多植林木，多植果树，保护山上及平地上的风水林，保护村头古树大树，形成郁郁葱葱的绿化地带和植被，不仅可以保持水土，调节温湿度，创造良好的小气候，而且可以形成鸟语花香、优美动人、风景如画的自然环境。

(7) 当山形水势有缺陷时，为了“不利为有利”，通过修景、造景、添景等办法达到风景画面的完整谐调。有时用调整建筑出入口的朝向、街道平面的轴线方向等办法来避开不愉快的景观或前景，以期获得视觉及心理上的平衡，这是消极的办法。而改变溪水河流的局部走向、改造地形、山上建塔、水上建桥、水中建墩等一类的措施，则为积极的办法，实际上都与修补风景缺陷及造景有关，结果大多成为一地的八景、十景的一部分，形成了风景点。



通过上述分析，可以看到，依照传统风水观念所构成的景观，常具有以下的特点：

**图 8：古人为了祥和太平常需在山水建塔、水中建阁、河上建桥及修建其它风水建筑。这些建筑往往成为村镇标志，风景构成中心或观景点。**

(1) 围合封闭的景观：群山环绕，自有洞天，形成远离人寰的世外桃源。这与中国道家的回归自然，佛家的出世哲学，陶渊明式的乌托邦社会理想及其美学观点，以及士大夫的隐逸思想都有密切的联系。

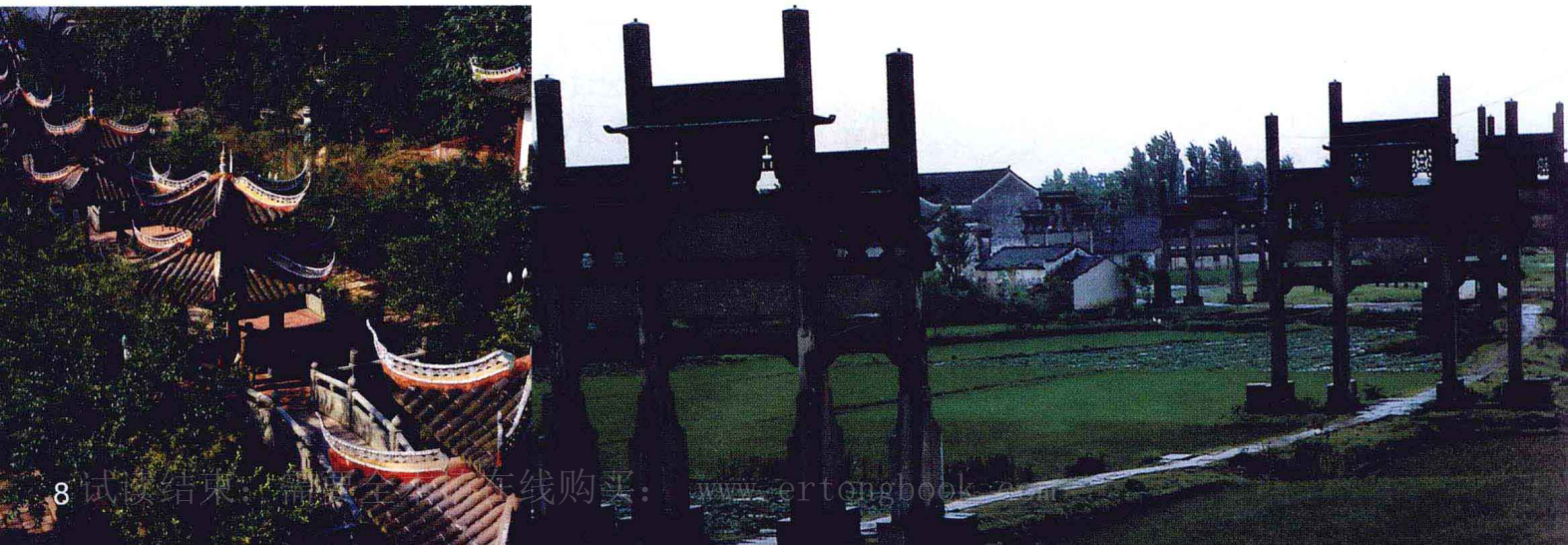
(2) 中轴对称的景观：形成左右对称的风景格局或非绝对对称的均衡格局。这又与中国儒家的中庸之道及礼教观念有一定的联系。

(3) 富于层次感的景观：山外有山，重峦叠嶂，富有空间深度感，这种风水格局的追求，在景观上正符合中国传统绘画理论在山水画构图技法上所提的“平远、深远、高远”等风景意境和鸟瞰透视的画面效果。

(4) 富于曲线美、动态美的景观：笔架式起伏的山，金带式弯曲的水，均富有柔媚的曲折蜿蜒动态之美，打破了对称的构图的严肃性，使风景画面更加流畅、生动、活泼。

综上所述，透过玄学的帷幕，我们可以看到，实质上作为一种环境设计理念的风水地势、地理等问题，在创造美好的居住环境方面，不仅十分注意与居住生活有密切关系的生态环境质量问题，也同样重视与视觉艺术有密切关系的景观质量问题。在这种环境设计中，景观设计、功能与审美是不可分离的统一体。

今天的人们已具备了古人所难以企及的知识和能力，在提及“风水”时已赋予它新的内涵：“风水”也已不是从前人们躲避灾害、自我保护的思想寄托；而是对现代居住环境更科学、更合理、更自然的追求。（尚廓）





# 风水的影响

风水，我们应该用现代人科学的观点来分析，重在环境学、工程学与审美学的高度统一，是一种谋求有益于人们生理、心理的舒适环境的学问。古代人所说的“左青龙，右白虎，前朱雀，后玄武”的理想格局，实际就是现代人所讲的“山环水抱，藏风聚气。”千百年来，无数的历史事实证明，美好的自然环境产生优秀的人物，如果居住在恶劣的环境中，就不利于人的生存与发展。所以，外部环境的影响力不可忽视。但是，对于“风水”学必须因势利导，必须因时而异，因地制宜，因人而异。时代变了，社会进步了，古老的风水理论必须去其迷信与糟粕，取其科学与精华，才不至于脱离现实而被时代遗弃。用现代的观点来看，阳宅风水研究的内容大致包括：住宅的环境、方位、采光、通风、温度、湿度、如何使用等等。在此，我们来谈外部环境对楼盘的影响，例如：河流、道路、高架桥、变压器、电杆、树木等。那么，这些事物从风水的角度来讲，对楼盘有什么样的影响呢？下面我们用图解的形式对这些事物进行简单的评述。

## A、尖角

如果居住者的楼房正对着对面楼房的尖角，或是路的尖角、水池的尖角等，不论是什么尖角，从视觉上和心理上都会给人带来不适的感觉，均是不好的选择。（图一）

## B、路和水

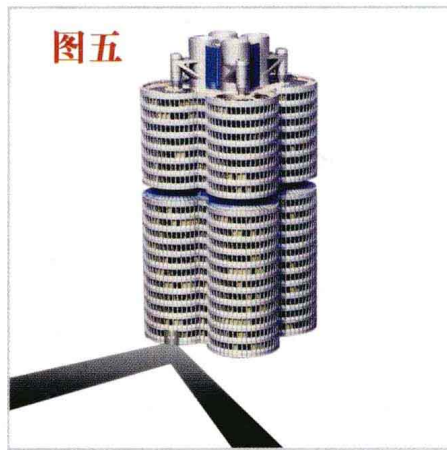
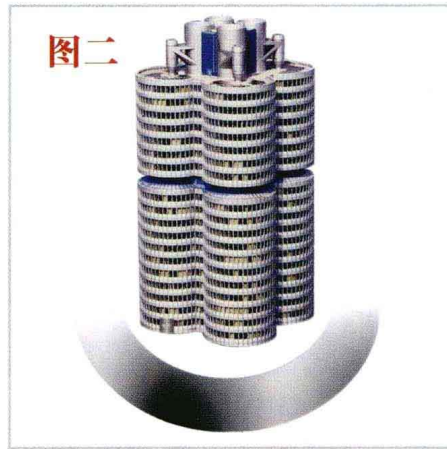
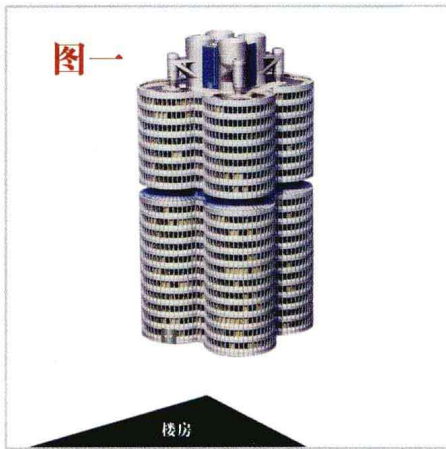
在传统的建筑学上，古人以圆、方、对称等为基本理念，所以反映在风水学上，古人认为“玉带围腰”是最好的格局。也就是路或水的内弧部分把建筑物围住。（图二）

“玄武水缠，富贵年绵”，就是后方有水或路缠绕有情，主富贵。（图三）

如果与上面情形相反，形成反弓路或反弓水，就是不妥，主家人健康不佳，事业不顺，时常破财或官司不断，此种反弓的情形都是不妥的选择。（图四）

如果是八字路在门前，主出外谋生，也主夫妻感情不佳。（图五）

有关道路的风水，一般人最熟悉的的就是“路冲”，也就是屋宇大门正对着大路，俗称“一箭穿心煞”。以现代的观点来说，不用风水的说法也可知，因为面对道路，所有的车辆都对着建筑物往来，在交通安全上就不吉利。现代城市中的建筑物虽然大多数是楼房，但路冲不仅是指有形的路向，还有无形的气场和磁场的流向，由于往来车辆的干扰，气场和磁场很混乱，长期居住在这种地方，会影响身体健康，不过楼层越高影响会越小。除了直对的路冲外，斜向路冲也不好。（图六）



传统风水学认为反弓又有五种形态，、金形反弓、、木形反弓、水形反弓、火形反弓、土形反弓、（见下图1至图6）这种情形，对人的事业、健康、财运等产生不良影响。当然，如果住进了此楼宅，也不尽然如上所说，关键是随时保持一种平常人的心态



图4



火形反弓

图5



土形反弓

图6



半反弓

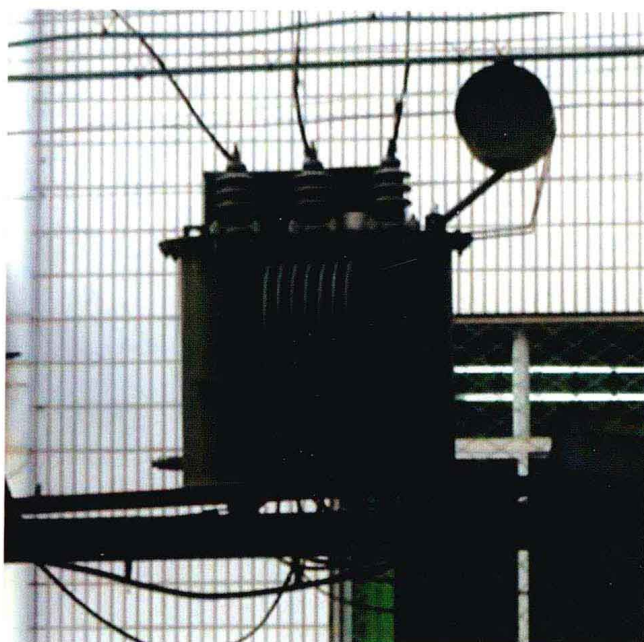
### C、高架桥

现代化的都市交通发展迅速，高架桥的建设日趋增多。楼盘正对高架桥，且距离较近时，过往车辆极多，有震动、噪音和废气的不良影响。风水学上主生意衰退，不守钱财。实际上高架桥的两旁也不是好的生意场所和居住场所，因直接影响身体的安宁，更不利思考，对事业和身体会有不良的影响。若是位于高架桥转弯处的外侧，如镰刀划过来，更是不妥，影响最大。



### D、变压器和高压线

变压器和高压线不可离楼房太近，否则它们产生的强大磁场，会影响人体内部的磁场，时间长久会造成人体磁场的混乱而影响身体健康和事业的发展。如位于楼房的南方，会给长期在此居住或办公的人带来心脑血管或眼睛方面的疾病。总之，不管位于何方位，切记不可距离太近。否则，就须要注意锻炼身体和保养身体了，以免造成不利的影





# 如何让城市建筑 融合 人与自然

现代城市建筑是自然能源的主要消耗者。据联合国统计,与建筑有关的能源消耗,占全球能耗的50%,其中,建筑物取暖、降温和采光的能耗占全球能耗的45%,建筑施工的能耗占5%。我国建筑能耗占全国能耗的25%左右,随着城市建设和住宅发展,能耗也在逐年增加。

目前,城市中兴建的一些建筑,过于追求形式美观和空间效果,十分讲究室内装饰、灯光效果和恒温条件,营造封闭式环境,却忽视了对自然光线、温度以及通风的利用,加剧了居室能源消耗,也使人与自然隔离开来。而明智的建筑师对这种现象深感忧虑,他们认为,应提倡以“人与自然和谐相处”的精神,充分利用太阳能、风能等可再生资源,因势利导地利用当地气候、地势、水域以及植被等自然条件,合理地从事建筑设计,减少对人工能源的依赖,从而营造出与自然融合为一体的建筑环境。

例如,在布置建筑群组合时,应尽量利用绿地、大小道路以及河流,采用点线结合方式,以减少对夏季凉风、冬季日照的遮蔽,尤其应避免在旧城区盲目建造高楼。就住宅单体而言,应设计便于形成自然通风的结构,屋顶应有隔热设施,外墙以淡色为主,起居室、客厅、厨房和卫生间尽量都

能采集到充足的自然光,从而减少人工照明。对那些公共建筑设施而言,也应本着人与自然相互交融的精神,将娱乐、餐饮等场所设计成半开放式的室内环境。

建设街区也是营造融合自然的人居环境的重要组成部分。设计街区园林,要注意改善当地的小气候,注重绿色植物和水域的布局,不宜过多地铺砌硬地,以充分发挥绿地和水体的遮阴、调温、减尘等功能。通过巧妙地规划室外场地,为居住提供舒适的休息和交往场所。

从可持续发展的观点来看,城市建筑融合人与自然,应当是城市建筑业的至高境界。

# 为什么我国古代建筑的 的屋顶常常有 翘曲的飞檐

我国古代有许多著名的古建筑，雕梁画栋，金碧辉煌，尤其是那瑰丽的大屋顶，屋脊带着柔和的曲线微微向四角翘起，彩色的琉璃瓦在阳光下闪烁，美丽极了。

可是，那些翘曲的飞檐难道只是为了装饰和美观吗？牢固、经济而适用，是房屋建筑的最基本要求。我们的祖先在建造各种类型房屋的实践中，大量采用木材做柱子和栋梁，构成能承受屋顶和上层重量的框架结构，并用来建造房屋，它具有室内布置灵活、隔间位置不受拘束、能随意开窗等优点。这种建筑技术早在三千年以前就已被我们的祖先所熟练掌握了。

但是，木构架建筑最大的缺点就是木料易于腐朽。我们的祖先想出在柱子的外侧包以较厚的墙坯，既能阻挡风雨寒流，使太阳热度不侵入室内，又可使梁柱不因风压发生偏斜而影响整个房屋的安全。然而，黏土筑成的墙坯外面仍经不起长期风雨的剥蚀。于是，人们又将屋檐做得向外挺出，以便更好地保护周围的墙壁。随着房屋的规模越来越大，墙身越来越高，屋檐也挑出更长。又宽又长的屋檐虽然保护了墙身，但也妨碍了室内的光线。另外，为了便于屋面排除雨水，就得把屋顶做成很陡的坡形。可是陡屋顶会使急泻下来的雨水溅得很高，这对墙脚、柱基都是不利的。

为了解决这些矛盾，古人设计出当时最理想的屋面：上部坡度大，下部较平坦，而中部略呈凹陷形状。这种悬挑出来向上反曲的屋面，不但采光好，也便于泄水缓冲，保护房脚。如果采取四面泄水的方式，它的四角自然而然地形成反翘，结果就产生了斗拱飞檐的屋顶，从而成为一种美丽庄严的建筑。







# 楼盘环境的选择与勘测

其次，调理改造，根据评析的结果，对不利的因素提出合理的能适应现代人生活习惯和实际情况的调整改造建议。

传统旺宅福地风水理论的产生，是古人为了生存，在大量的实践中，谋求天、地、人和谐统一而创造的一种择居手段，但是由于时代的局限，缺乏现代先进的地质学、气象学、建筑学和环境学等科学知识。由于时代的进步，社会结构形态古今不同，人类的生活与建筑，也随着科技、资讯、商业和文化的发展，有了空前的改革，外六事也有了明显的变化，所以现代看住宅风水不能照搬古人之论，食古不化，要把优秀的哲理、法则，在运用上，做适当的调整，配合现代建筑的建材、色彩、造型、功能等要素，来创造符合现代人生活习惯和需求的舒适住宅。

由于古人之论述一般人难以理解掌握，且有许多不合时宜的地方，为适应大众的需求和现代人的生活习惯，我们应该以传统风水学中有道理的法则为准绳，以现代的理论，用唯物辩证、科学的观点，来综合评测居室的优劣。希望您早日拥有一个理想、温馨的“家”。

人生在世，我们每个人都要有个家，都希望有套理想的房子。因为它是我们栖息的场所，也是心灵的港湾。它需要有足够的空间，合理的布局。我们更希望位于自己理想的位置，有着清新的空气和赏心悦目的自然环境。

那么，如何择居置业呢？古人曾经说过：“看宅之法，须自远至近，自外至内，自通宅至分房，然后局势分明，而细微毕著。”意思是说，看阳宅（楼房别墅等）须从大局着眼，先要注意整个地形地势（远），是否有反弓水或反弓路。次看外六事（即古人所说的路巷、池井、坑厕、树木、坛庙、桥梁）。最后，再看内六事（即古人所讲的门户、天井、厅堂、房床、厨灶等），以至整个房屋的布局结构（通宅），房间摆设（分房）等，这样由大至小，由本至末，才是看阳宅（别墅、楼盘等）的正确方法。

首先，应考察外围大的环境有无相互不利的方面，主要路道、主要门向。

