

Windows 3.1

**轻松
松**

中文 Windows 3.1 轻松自学

余建坤 谢镇锋 编著

成都科技大学出版社

(川)新登字015号

责任编辑:张成生

封面设计:王松

中文 Windows 3.1 轻松自学

余建坤 谢镇锋 编著

成都科技大学出版社出版发行

峨眉电影制片厂印刷厂 印刷

787×1092 毫米 1/16 印张:125

1995年3月第一版 1995年3月第1次印刷

印数0001-3000 字数:2000千字

ISBN 7 5616 3010 7/TP·123

全套定价:128.00元

内容提要

本书主要介绍目前国内非常流行的 Windows 3.1 中文版的使用方法,全书分为下列四大部份:

- Windows 3.1 中文版的安装及其基本技能
- 使用程序管理器并进入主群组
- 多功能附件及其游戏的使用
- 附录 A 输入方法简介
- 附录 B 怎样优化 Windows
- 附录 C 多媒体技术

前三部份基本覆盖了使用 Windows 3.1 中文版的所有技巧,附录部份对输入方法、优化 Windows 及多媒体技术进行了介绍。

该书重点突出、条理清晰、通俗易懂、图文并茂、内容详实。几乎在每一章节的后面都配有相应的小结和练习,以帮助读者巩固所学知识,加深对各章重要内容的理解。

本书可作为 Windows 中文版的培训教程,对大中专学生和广大 Windows 中文版的爱好者也不失为一本较好的参考书。

参加本书编写的还有:林常、谢海、陈雄、文彬、建民
在此表示感谢!

目 录

第一部分 Windows 3.1 中文版的安装及基本技能

第 1 章	Windows 3.1 中文版简介	(1)
1.1	鼠标简介	(1)
1.2	窗口及图标	(2)
1.3	滚动条和按钮	(3)
1.4	标题栏	(3)
1.5	窗口的定位和缩放	(4)
1.6	菜单条和下拉菜单	(4)
1.7	对话框	(5)
	小结	(6)
	练习	(6)
第 2 章	Windows 3.1 中文版安装	(7)
2.1	检查软件包	(7)
2.2	了解机器配置	(7)
2.3	安装 Windows	(7)
2.4	启动和退出	(8)
2.5	使用帮助系统	(8)
	小结	(11)
	练习	(11)
第 3 章	基本操作技能	(12)
3.1	工作台面	(12)
3.2	窗口的操作技巧	(12)
3.3	图标与菜单的使用	(14)
3.4	如何掌握对话框	(17)
	小结	(20)
	练习	(20)

第二部分 使用程序管理器并进入主群组

第 4 章	程序管理器	(21)
4.1	如何启动应用程序	(21)
4.2	在应用程序间切换及退出	(22)
4.3	如何建立程序分组	(22)
4.4	增加程序项	(23)
4.5	如何重定义程序分组和程序项	(24)
4.6	设定自动排列和自动缩成图标	(24)
4.7	如何删除程序项与程序分组	(25)
4.8	如何移动和拷贝程序项	(26)
4.9	指定标题取得帮助	(27)

小结	(28)
练习	(28)
第 5 章 文件管理器	(29)
5.1 启动文件管理器	(29)
5.2 格式化磁盘	(29)
5.3 子目录操作	(32)
5.4 如何拷贝和移动文件	(35)
5.5 磁盘的复制及标识	(41)
5.6 按自己的需要显示文件和目录	(43)
5.7 如何打印文件	(47)
5.8 有关网络的操作	(47)
5.9 设定字体和字形大小	(48)
5.10 将资料文件与应用程序产生关系	(48)
小结	(50)
练习	(50)
第 6 章 造字程序	(51)
6.1 启动造字程序	(51)
6.2 如何造出漂亮的字	(52)
6.3 使用菜单	(53)
6.4 怎样添加新的字形	(54)
6.5 如何在造字画面中编辑造字文件	(55)
小结	(58)
练习	(58)
第 7 章 控制面板	(59)
7.1 启动控制面板	(59)
7.2 如何设置颜色和字体	(60)
7.3 怎样设置壁纸和屏幕操作保护	(64)
7.4 鼠标与键盘的设置	(69)
7.5 应如何设定国别	(71)
7.6 打印机和通讯端口的设置	(74)
7.7 设定 386 增强模式	(80)
7.8 驱动程序的安装与消除	(82)
7.9 输入方法的设定	(85)
7.10 设置声音	(87)
7.11 日期/时间设置	(88)
7.12 应如何设置网络	(88)
小结	(89)
练习	(89)
第 8 章 打印管理器	(90)
8.1 如何启动	(90)
8.2 怎样改变打印机的优先级	(91)
8.3 如何在打印过程中暂停打印	(91)
8.4 调整打印次序	(91)

8.5	设置打印报警	(91)
8.6	禁止打印管理器的使用	(91)
	小结	(92)
	练习	(92)
第9章	剪贴板的使用	(93)
第10章	使用Windows 设置程序设置系统	(96)
10.1	怎样改变系统的设置	(96)
10.2	安装应用程序	(97)
10.3	增加和删除部件	(98)
	小结	(100)
	练习	(101)
第11章	PIF 编辑器的使用	(102)
11.1	标准模式 PIF 文件的建立	(102)
11.2	386 增强模式的 PIF 编辑	(105)
	小结	(107)
	练习	(108)

第三部分 多功能附件及游戏的使用

第12章	惊险刺激的扫雷游戏	(109)
12.1	启动游戏	(109)
12.2	如何定位游戏面板	(109)
12.3	遵守游戏规则	(110)
第13章	书写器的使用	(114)
13.1	启用书写器	(114)
13.2	打开或输入文档并保存	(114)
13.3	如何移动、删除和复制文档	(116)
13.4	将文件重新编定	(118)
13.5	搬移图形并进行调整	(119)
13.6	怎样调整字体	(120)
13.7	版面的设置	(120)
13.8	格式化文档及修饰	(121)
13.9	打印文档	(124)
	小结	(126)
	练习	(126)
第14章	用画笔作画	(127)
14.1	画笔的基本操作	(127)
14.2	图形的取出与粘贴	(130)
14.3	将图形存盘或移动	(131)
14.4	调色板的打开与关闭	(132)
14.5	字体的加工技巧	(133)
14.6	颜色的编辑与保存	(134)
14.7	图形的加工技巧	(135)
14.8	图形的打印	(136)

小结	(139)
练习	(139)
第 15 章 日历和时钟的使用	(140)
15.1 怎样建立多个日历	(140)
15.2 如何设定时间点	(141)
15.3 用不同方法看日历	(143)
15.4 怎样启动时钟及取消时钟标题	(144)
15.5 时钟的综合设置	(146)
小结	(148)
练习	(148)
第 16 章 计算器	(149)
16.1 设置和使用键盘	(149)
16.2 进行计算	(150)
16.3 用科学模式进行运算	(150)
16.4 如何使用数制系统	(152)
16.5 怎样利用计算器进行统计	(153)
小结	(153)
练习	(153)
第 17 章 记事本的使用	(154)
第 18 章 如何使用卡片盒	(158)
第 19 章 用记录器建立简化键	(165)
19.1 记录并使用宏	(165)
19.2 如何改变宏的特性	(168)
19.3 合并宏文件	(168)
小结	(169)
练习	(169)
第 20 章 录音机的简单使用	(170)
第 21 章 媒体播放器	(174)
第 22 章 利用字符映射表获得特殊字符	(176)
第 23 章 信息高速公路上的功臣——终端仿真程序	(183)
23.1 应怎样配置	(183)
23.2 进行联接	(189)
23.3 如何传送文本文件	(190)
23.4 如何传送二进制文件	(193)
23.5 挂断结束连接	(194)
小结	(194)
练习	(194)
第 24 章 怎样使用对象包装程序	(195)
第 25 章 该轻松一下了——玩玩接龙游戏	(200)
附录 A 输入方法简介	(205)
附录 B 怎样优化 Windows	(211)
附录 C 多媒体技术	(214)

第一部分 Windows 3.1 中文版的安装及基本技能

在第一部分中主要介绍有关 Windows 的一些情况以及如何安装 Windows 到您的微机上。同时还将介绍 Windows 的基本操作技能。以帮助读者快速掌握那些使用 Windows 操作系统所必需的基本技能，各章节图文并茂，通俗易懂，有利于读者快速入门。

第 1 章 Windows 3.1 中文版简介

Windows 3.1 是美国 Microsoft 公司推出的目前最完善的版本。中文 Windows 3.1 是由 Microsoft 公司与中国部分专家合作的成果，它不同于一般的外来软件的汉化，而是直接从核心层对西文 Windows 进行了汉化。它无需汉字系统和汉字库的支持就可直接在 MS-DOS 上运行。Windows 3.1 中文版具有全汉化的工作环境和帮助系统；支持多种汉字字库和 True-Type 字库处理技术，汉字输入方法丰富，支持“对象连接与嵌入”和“动态数据交换”功能，同时支持网络和多种多媒体技术并支持多种开发工具，为国内广大用户开发、使用 Windows 应用程序提供了方便。

Windows 功能这么强，读者一定急于使用了吧！为了使用 Windows，您必须熟悉它的几个基本组成部分，如鼠标、图标、菜单以及滚动条等。这一章先对这些组件作一简单介绍，为使用 Windows 作准备。

1.1 鼠标简介

为了使 Windows 3.1 环境能得到最充分的利用，您必须懂得鼠标的功能和使用。当您把鼠标在桌面上滑动时，会注意到标准的鼠标指针——一个单箭头。当选择一个对象或菜单时，只需把鼠标光标移到目标上，然后按下鼠标左键。这个过程叫点中。

在使用 Windows 过程中您将遇到好多种鼠标光标，如图 1-1 所示。

在某些情况下，您可能想移动对象，为达此目的，只需将鼠标光标移到对象上，按下左按钮不放并移到新的位置上，然后放开。这个动作叫作拖动。

您也可以将光标置于一个图标，一个按钮或一个菜单条上，然后很快地连续按两次鼠标左按钮，这样可以调用命令。这种技术叫连击。很多情况下，连击与使用键盘将该项目加亮再按下回车键的操作相对应。当然，读者应明白没有鼠标利用键盘也可使用 Windows，只是有点束手束脚的感觉而已。

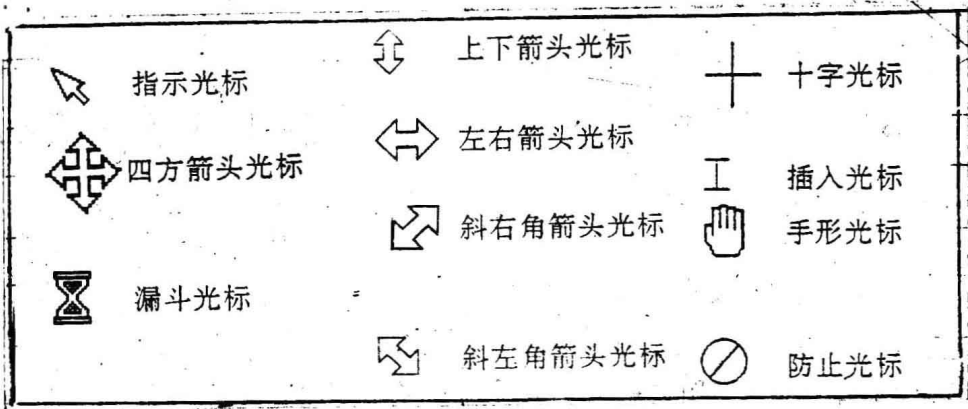


图 1-1 鼠标光标

1.2 窗口及图标

一般来说，一个窗口是屏幕上的一块长方形区域，代表用户与某个任务之间的通信内容。如图 1-2 所示，一个运行的应用程序都有其对应的窗口，一个应用程序窗口包括四个主要部分：边框，标题，控制菜单和菜单条。标题栏指明窗口的标题，边框定义窗口的边界，控制菜单提供一系列管理窗口的选项，选项的功能有改变窗口大小、移动窗口、关闭窗口等等。菜

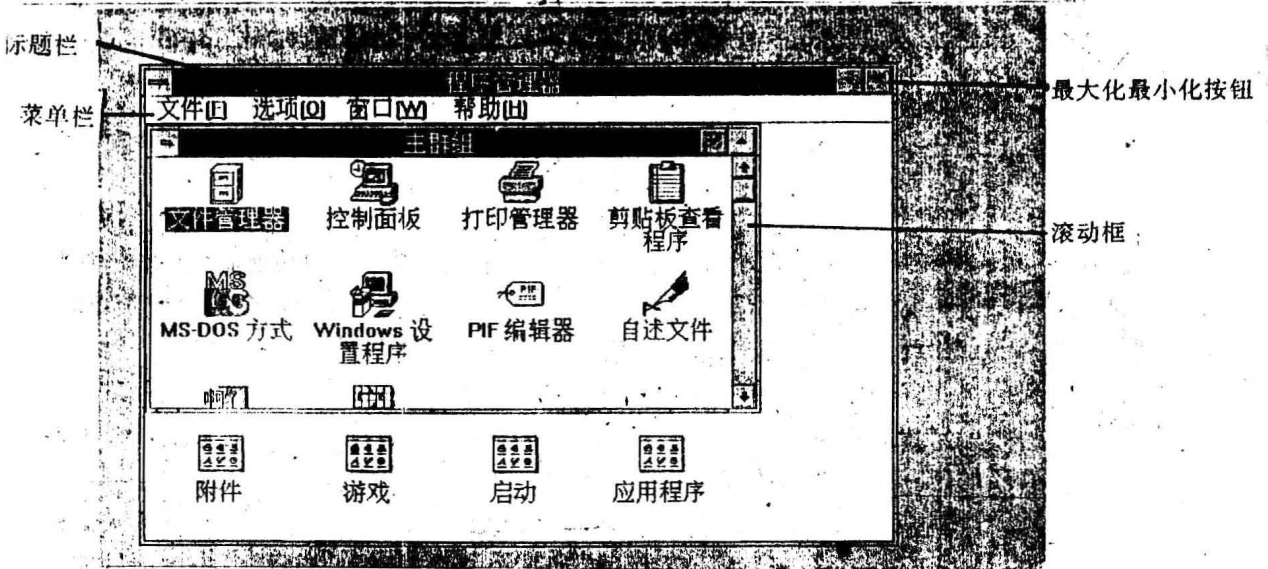


图 1-2 窗口基本组成

单条提供控制应用程序的菜单。出现在其它窗口前方或上方的窗口叫活动窗口。活动窗口的标题栏是加亮的。要想激活另一个窗口，只需简单地将鼠标光标移到目的窗口的任一位置，然后按下左按钮即可。当激活一个窗口时，原来的活动窗口就变为非活动的，即标题栏变暗并被移到背景中。活动窗口表示与用户当前命令相对应的任务。

下面介绍一下图标。图标是一个代表某些任务或操作的小图形。通过使用鼠标光标在图标上连击两下或用键盘将图标加亮然后按回车键即可将其激活。如果按一次鼠标左键，就会出现一个弹出式菜单，让用户改变目标的外形或布局。

若想移动图标，可点中它并将其拖到一个新的位置。用户可在屏幕上四处移动图标以安排工作台面。

1.3 滚动条和按钮

在窗口右边和底都有时会出现滚动条。滚动条的两端是指示上下或左右的小方框，若要滚动窗口的内容，只需将鼠标光标置于任一小框上然后按下左键。这些小方框叫滚动箭头，可象按钮一样使用。

滚动窗口时，可看到滚动条中有一小方块在滑动，这个方块叫滑标或滚动框。表明当前窗口在整个文件中的相对位置。若要迅速移到文件或图形的中间或末尾，可将鼠标光标移到滚动框上，按住左鼠标按钮，拖动光标，当移到目的点时，松开按钮。当文件较短时，滚动框会移动得很快，如果文件很长，则当按下滚动箭头时，滚动框的移动就很慢。滚动条的图示见图 1—3。

窗口中的按按钮见图 1—3 所示，主要有最小按钮、最大按钮和恢复按钮。

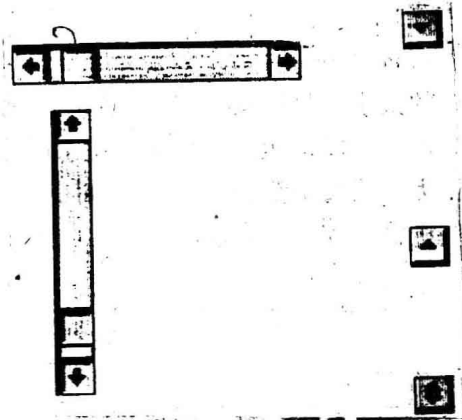


图 1—3 滚动条和按钮

1.4 标题栏

通常每个不同的窗口皆有一个标题栏让操作者了解该窗口属于哪一类。标题栏除了注明该窗口名称外，另一项重要的操作是可以利用标题栏来移动窗口的位置。标题栏被加亮的窗

口是活动窗口。图 1-4 显示了一个典型的带有几个窗口的屏幕。



图 1-4 带有各自标题栏的窗口

1.5 窗口的定位和缩放

当用户将鼠标光标移到活动窗口的边界时，光标会变成对角形的，水平的或垂直的双向箭头。这时用户可重新设置窗口的大小。只需按下左键并拖动，将边界移到预定的位置就可以了。也可将鼠标光标置于窗口右上角的按钮上然后按下左键即可改变窗口大小。当按下箭头向上指的按钮，则窗口变为最大，当按下箭头向下指的按钮时，则窗口会变为最小。若按钮中既有上指箭头也有下指箭头则窗口恢复为先前的大小。

1.6 菜单条和下拉菜单

对 Windows 操作系统来说，在大多数应用程序的窗口顶部，会找到菜单条。如图 1-5 所示。菜单条中的每一个名字都是一项菜单的标题，正如不久将看到的那样，每一项菜单都包含有下拉式菜单。

将鼠标光标移到菜单条的任一项目上，按下鼠标左键，该条目就扩展成一个下拉菜单。用键盘加亮相应项目再按回车键也实现同样的功能。移动鼠标光标或箭头键，就可选择菜单上的项目。

· 下拉菜单可以包括几种类型的项目。条目右边的信息，如图 1-5 中的 shift+Ins，表示当此窗口处于活动状态时，同时按下 shift 键和 Ins 键，此种特定选项就被选中了。这叫做快速

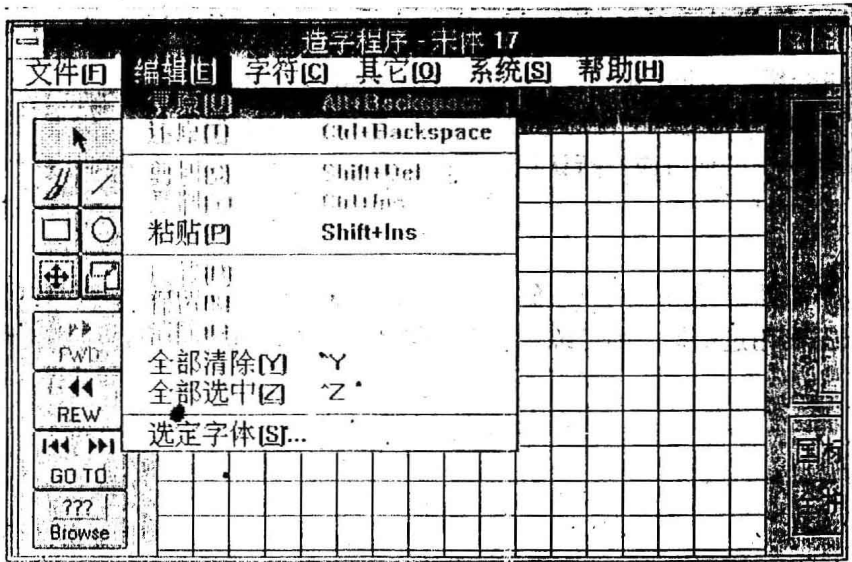


图 1—5 窗口的菜单条和下拉菜单

键。只要这个窗口处于活动状态，快速键可在任何时候使用。

如图 1—5 所示，可见到有些菜单条目是浅灰色显示，由这些条目代表的选项是不可用的。如果用户选择其中的任何一个，Windows 将忽略这个选择。有些菜单是多重嵌套的，即子菜单的一些条目也有自己的下拉子菜单。

1.7 对话框

图 1—6 即为一对话框。有时候，当需要对一个操作做多重选择时，Windows 会显示出一个对话框，它包含有一些选择项可供挑选，或留下空白让用户填写。这些对话框看起来有点象在商品目录中的订货单。

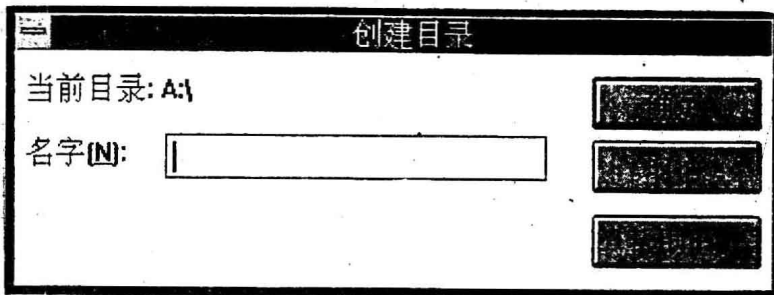


图 1—6 对话框示例

对话框的操作比较简单，其中的按钮可用鼠标点中作为选择。对于需要用户输入一些信息的文字框，用户可用鼠标点中这个空白框，这时用户会看到如图 1—6 所示的画面，空白框中有一闪烁的垂直线条，称之为插入点，这时就可从键盘输入信息了。

小结

这一章简单介绍了 Windows 3.1 中文版的一些情况和窗口的基本组成部分，包括图标、窗口、菜单和对话框。通过这一章的学习，读者应掌握鼠标的使用方法、何谓点中、拖动、连击，同时对 Windows 的窗口应有所认识，明白 Windows 窗口的几个基本元素。

练习

1. 查阅一下机器的用户手册、了解一下主机及外围设备的一些数据资料。
2. 如果以前没用过鼠标，则可练习一下如何使用，先玩几轮游戏，就可较快掌握其使用技巧。

第 2 章 Windows 3.1 中文版安装

在能够运行 Windows 系统之前，必须将其安装到用户的个人计算机上。如果用户已在机器上安装了 Windows，则可略过这一章，直接进入下一章。这一章主要介绍安装 Windows 需要哪些配置，如何启动和退出系统，怎样获得帮助系统的帮助。

2.1 检查软件包

Windows 3.1 中文版软件包存入于 12 片 $5\frac{1}{4}$ -inch 1.2Mb 或 10 片 $3\frac{1}{2}$ -inch 1.44Mb 的软盘上。检查一下用户所拥有的软件包，仔细阅读 Windows 软件包中的用户指南，然后再安装 Windows 系统。注意 Windows 3.1 中文版不必也不允许在任何中文 DOS 系统下安装。

2.2 了解机器配置

开始安装 Windows 之前，应了解一点机器的最基本配置。运行 Windows 3.1 中文版，应有 MS-DOS 3.31 以上版本支持，显示器最好为 VGA 或与其兼容的其它的显示器，最好配上一个鼠标。其它有关知识可参考软件包中的用户指南。

2.3 安装 Windows

在检查完软件、硬件条件都能满足 Windows 的安装要求之后，现在可开始安装了。在个人计算上安装 Windows，首先将 1 号磁盘插到相应的驱动器中，在插入之前，为防止原始磁盘被修改，可将磁盘贴上写保护标签或拨开写保护标签（对于 $3\frac{1}{2}$ -inch 软盘）。插入 1 号盘之后，在提示符下敲入 setup 并按回车键即可。

Windows 具有很好的伸缩性，对各类计算机能自我适应。setup 程序会检查所用计算机，记下机器类型、显示器型号、键盘和鼠标的型号以及打印机和已经安装的网络联接类型（如果有的话）。用户不必为不知道这些而发愁。

在安装过程中，可见到屏幕下有一些安装信息出现并提示多种选择，一般情况下可用回车键回答使安装继续下去，前半段屏幕的显示还是英文，下半段就有中文提示与说明了。在安装过程中，若用户在某一时刻感到模糊或不知下一步该做什么，则可用 F1 功能键调用帮助系统。帮助系统会给出联机的提示信息，所以不必放下工作去寻找参考书。无论什么时候，只要按下 F1 键，就可获得系统的帮助。

安装过程者发现错误或不想安装了，则可按一下 F3 键而安全退出系统。除了那些已经拷贝到用户机器上还没有被删去的信息以外，setup 程序会使机器和硬盘恢复到安装前的状态。当然以后若要安装还应从头开始。

若要安装网络共享 Windows，首先建立 Windows 文件共享拷贝目录，如 W: \WIN，拷

贝 Windows 文件,其次在 MS-DOS 下建立批处理文件,如 AUTO. BAT, 包括命令: for % i in (* . *) do W: \WIN\AUTO%%i W: \WIN%%i, 再拷贝 1 号盘的 Windows 文件到共享目录,然后在 A 驱动器上,插入 2 号源盘,运行批命令: AUTO a: * . * W: \WIN. 对其余 Windows 源盘可重复 2 号盘的动作。使所有 Windows 文件和网络为共享只读的,然后执行以下步骤:

1. 与网络连接。
2. 进入 Windows 共享拷贝目录。
3. 在提示符下敲入 setup/N。
4. 按提示操作,其中应在网络或本地磁盘为个人指定一目录,以供 Windows 存入非共享文件使用。

若要减少 Windows 占用的资源,用户可以在安装过程有选择地安装 Windows 文件。安装结束后,可在“记事本”中阅读以下文档资料: WREAD. TXT、SETUP. TXT、NETWORKS. TXT、PRINTERS. TXT、WINDINI. TXT、SYSINI. TXT 等。

2.4 启动和退出

启动 Windows 系统很简单。进入 Windows 所在硬盘,例如 C 盘,则键入 C:, 转入 MS-DOS 提示符 C>, 敲入 Win 并按回车键即可。有时也许要进入 Windows 所在子目录再键入 WIN。在网络上启动,要先启动网络并进入 Windows 目录,键入 Win 并按回车键即可。

安装过程中 Windows 自动生成配置文件 CONFIG. SYS 和自动批命令文件 AUTOEXEC. BAT, 一般用户不要对上述两文件进行修改,以免无法启动 Windows。

启动后屏幕显示如图 2-1 所示。

完成工作后要退出 Windows 环境,可先保存应用程序中的每一个文件,然后“文件”菜单中的“退出”命令,用鼠标连击应用程序窗口的左上角小长条形按钮可关闭应用程序窗口。关闭非 Windows 应用程序,要用其自身的正常程序返出操作。如果程序管理窗口未被激活则应先激活它,再选择“文件”菜单中的“退出 Windows”命令退出系统。用键盘退出应用程序窗口可在其被激活的状态下用快速键 Alt+F4, 利用键盘从程序管理器中返回系统可用 Alt+空格键,然后按 Alt+F4 键,再按回车键即可。

2.5 使用帮助系统

在 Windows 操作系统中作业时,不管碰到什么困难或不懂的地方,都没有必要离开计算机去翻阅参考手册,就能够获得想知道的使用 Windows 和各个应用程序的有关内容,只需按一下 F1 键,屏幕即时显示正在使用的应用程序的帮助信息。图 2-2 为帮助窗口的一个示例。

使用 F1 键的好处是可获得当前任务的帮助信息。例如,在一个对话框被激活时,按 F1 键,通常会显示出这个对话框及其命令项的帮助信息。请求帮助的另一方式是从“帮助”菜单中选择一项命令,在应用程序的菜单条上可找到“帮助”菜单。“帮助”菜单中的“目录”命令,是在帮助窗口中列出一个有不同的帮助标题表,可以从中加以选择。一旦进入帮助窗口,不管在哪儿,都可以使用按钮和命令去获得目录信息、跳到某一相关标题、浏览内容,或者去寻找一条术语、名称或标识的定义。

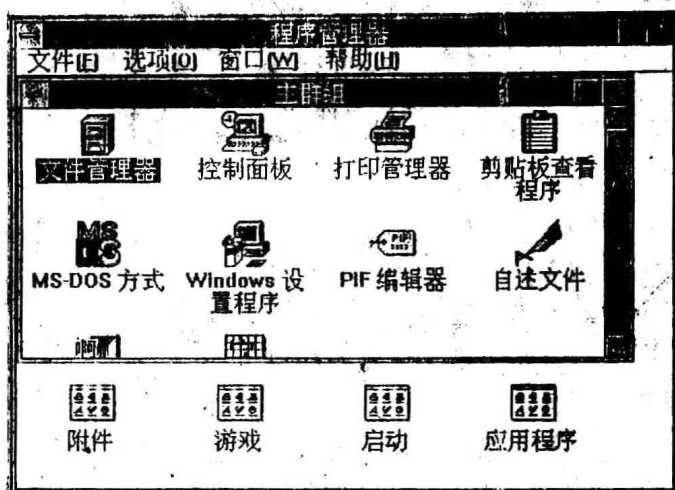


图 2—1 启动后屏幕

下面分几个步骤系统全面地介绍帮助系统中的操作。

一、如何查找特定主题

在帮助窗口中按 Alt+S 键或选择“搜索”命令，然后键入待查主题的关键字或从关键字列表框选择一个关键字，按 Alt+S 键或选择“显示主题”按钮，或者用回车键，这时相关主题显示在文本框中，再按 Alt+G 键或选择“转到”或按回车键，就可进入指定的帮助主题窗口中。

二、怎样打开其它帮助文件

当帮助窗口被激活时，按 Alt+F 和 Alt+D 键或选择“文件”菜单中的“打开”命令，接着在“文件名”编辑框中键入帮助文件名，也可从列表框中选择一个帮助文件，即可打开新的帮助文件窗口。必要时可在“驱动器”或“目录”列表框中调整驱动器或目录。用鼠标光标点中“后退”按钮可返回到原来的帮助窗口。

三、在帮助窗口中设置和使用标记并删除

首先选择进入待定义的主题，按 Alt+M 和 Alt+D 键，或选择“标记”菜单下的“定义”命令，这时屏幕显示“标记定义”对话框，如图 2—3 所示。使用缺省的主题名或在框中键入标记名，用鼠标器点中“确定”按钮或用回车键完成设置。

要使用标记，可打开“标记”菜单，就可显示带号码的前九个标记及“更多”。键入一个号码或选择一个标记名，进入对应的主题中，若要选择九个以外的标记，可选择“更多”，重新显示所有标记名，选择一个标记名后可按回车键或选择“确定”按钮。即可进入相关帮助主题。

若要删除标记，只需进入待定义主题，按下 Alt+M 和 Alt+D 键或选“标记”菜单中的