

中国

剑门蜀道

廖荣隆 / 编著

道
可道
非常道



四川大学出版社



中国

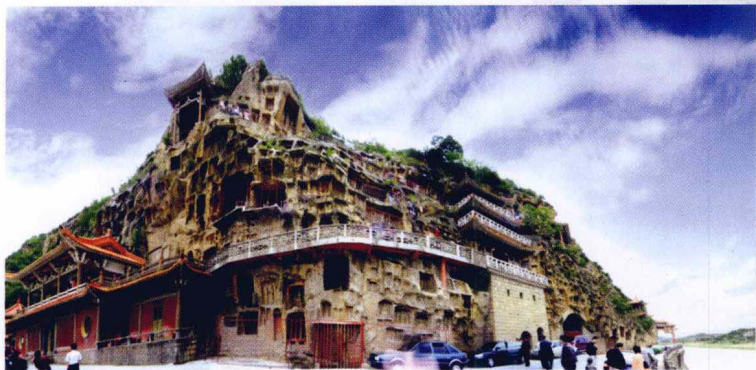
剑门蜀道

道可
非常道

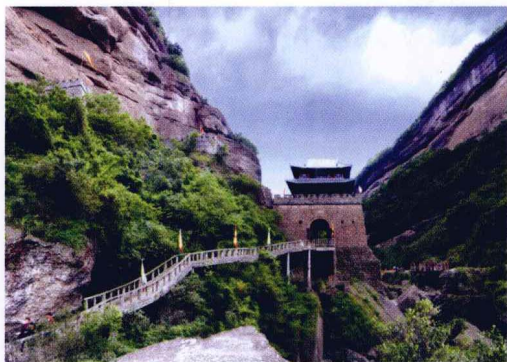
廖荣隆 / 编著



四川大学出版社



▶ 千佛崖



▶ 剑门关



▶ 剑门关



▶ 剑门关

道

蜀道

中国
剑门蜀道



▶ 剑阁翠云廊——国之珍宝



▶ 国家AAAA级旅游景区翠云廊

02



▶ 国家一级保护：扭角羚



▶ 唐家河风景区

目 录

上篇：道可道，非常道	(1)
第一章 水道——巴蜀脐带	(4)
第二章 柏道——人与自然仅存的硕果	(14)
1. 阿房出，蜀山兀	(16)
2. 神气吹出将军柏	(18)
3. “水脉”存，“风脉”续	(20)
4. 妃子笑，红尘绝	(24)
5. 翠云廊，苍烟护	(26)
第三章 驿道——心脏与肢体的血管	(31)
1. 苴国先于蜀国向秦国靠拢	(33)
2. 演绎三国	(36)
3. 一夫当关，万夫莫开	(42)
4. 引进与输出	(48)
5. 阴平古道	(52)
第四章 栈道——云雾中的变奏曲	(56)
1. 明修与暗渡	(57)
2. 出祁山，伐中原	(61)
3. 乐不思蜀	(64)

第五章	鸟道——盘旋的天路·····	(74)
1.	金凤飞舞, 让天下男人匍匐·····	(74)
2.	雄鹰翱翔, 天上掉下一个“元”帝国·····	(79)
第六章	纤夫道——赤脚踩出的五色广元·····	(85)
1.	明月峡·····	(86)
2.	千佛崖·····	(89)
3.	广元“八卦城”·····	(93)
4.	皇泽寺·····	(97)
5.	昭化古城·····	(102)
6.	苍溪红军渡·····	(108)
第七章	铁道——左右皆逢源, 前后挑“天府”·····	(113)
1.	唐家河·····	(115)
2.	曾家山·····	(120)
3.	青川地震遗址公园·····	(125)
4.	七曲山·····	(129)
5.	阆中古城·····	(135)
下篇: 大路“朝天”, 风景独在蜀道两边·····		(141)
第八章	朝天区·····	(143)
1.	朝天区概况·····	(143)
2.	明月峡·····	(144)
3.	朝天关和龙门阁·····	(144)
4.	水磨沟·····	(145)
5.	曾家山·····	(145)
第九章	剑阁县·····	(147)
1.	剑阁县概况·····	(147)
2.	剑阁名人·····	(149)

3. 剑阁美食	(151)
4. 剑门的土特产	(151)
第十章 利州区	(153)
1. 利州区概况	(153)
2. 利州美食	(155)
3. 利州旅游	(158)
第十一章 元坝区	(160)
1. 元坝区概况	(160)
2. 元坝旅游景区景点	(162)
3. 柏林沟	(171)
第十二章 旺苍县	(173)
1. 旺苍县概况	(173)
2. 黄帝与旺苍	(174)
3. 东河独木舟	(175)
4. 鼓城山—七里峡风景名胜区	(177)
5. 红军城—木门寺历史文化旅游区	(178)
第十三章 苍溪县	(180)
1. 苍溪县概况	(180)
2. 苍溪雪梨	(181)
3. 遍布苍溪的“关隘”与“寨堡”	(183)
4. 三国古战场瓦口关	(185)
5. 汉昌古柏（张永吉）	(186)
6. 施店驿（潘正江）	(187)
7. 苍溪寻乐书岩	(189)
8. 观音寺	(190)
9. 烟丛寺	(191)



第十四章 青 川	(193)
1. 青川概况	(193)
2. 青川旅游	(194)
后 记	(203)

上篇：道可道，非常道

修道，得道，是蜀道迄今（2009年）两千三百二十五年以来的主旋律。

“道”在道家人眼里，被视为一种境界。“修道”就是寻找解决问题的途径，“得道”就是掌握迎刃而解的方法。也就难怪，一千八百年前，张陵借助“轻车熟路”的蜀道，将道家演变为道教，在蜀地倡导“五斗米”的时候，刻意选择老子的一个“道”字一言蔽之。

虽然道家、道教之道与蜀道并非同“道”，但蜀道之上，从来不乏修道、悟道、得道者。也正是借助蜀道，道家才走上道教发展之路。从某种意义上说，道教所得之道，归根结蒂还是蜀道修道之道。

两千五百年前，老子出函谷关，在无道可走的情况下直奔蜀地。只不过，由于蜀道修筑于老子之后的二百年，老子走的是令人难以置信的绝人之路、无道之路、劈荆斩棘之路。先秦、战国时期尝尽蜀国的无路之苦，是蜀道后来之所以为蜀道的理由。

张陵的孙子张鲁更干脆，他直接在蜀道上用武力传播貌合神离的道家思想。张陵和张鲁之所以成绩斐然，恰恰在于他们祖孙二人生逢其时：中原和蜀地之间出现了意义非凡、影响深远的蜀道。蜀道显示了无可替代的作用。

“蜀道”一词，出自距老子之后一千三百多年的大诗仙李白。无独有偶，李白本人也是一个痴迷的道徒。几近疯狂的“尊老崇道”的李白，他脚下的蜀道，已历经秦国的开启、汉代的拓展、



晋朝的加固、唐朝的光大，由柏道、驿道、栈道连接得天衣无缝。蜀道成为蜀人生活、蜀国经济之不可或缺的重要内容。

从来没有任何一条道路能启发大诗仙李白如此澎湃的灵感，进而让诗仙文思泉涌；当然，也从来没有第二条道路能获得后人如此的追捧、礼拜和尊崇。除了蜀道，不会有另外一条道路，能让人在隔空想象中为它的“天下第一险”倒抽凉气，将其视为一生不能不亲历跋涉的“越是艰险越向前”的一个“畏途”。在李白的《蜀道难》中，行走蜀道就如同他修道、悟道、得道一样，以一个“难”字总结，而且不是一般意义上的“难”。蜀道之难，是“修”难、“得”更难；蜀道，是“难于上青天”之道。

蜀道和道教是蜀文化的双葩，是巴蜀文化和中原文明交流的产物。从时间上看，道家在前，道教在后，蜀道居中。蜀道正好是“一肩担两头”（道家向道教过渡）的一条传播线。以道家修身的诸葛亮，几乎“死而后已”的将全部心力付诸于蜀道。“道”统贯穿于蜀道的关隘、城防、驿站，到处散发出“羽扇纶巾”的翩翩道骨仙风。更为显而易见的是，无论是东川的张修，还是西川的张鲁，“两川”的道徒们都曾齐集蜀道，蜀道一度成为道教发展的一片乐土。

道教是中国唯一的本土宗教；蜀道是中国古代延续至今的唯一一条完整陆路交通。它们与生俱来所肩负的使命是一致的，就是修道、悟道、得道；两者形式的差别是，蜀道之“道”是直观的，物质的，而道家之“道”是隐形的，精神的。

借“道”说“道”，蜀道与道家，物质与精神，它们之间其实矛盾重重。

道家追求清净和淡泊，而蜀道则侧身于喧嚣与繁荣。蜀道从其“呱呱坠地”的一刻起，就充满人性的欲望和开疆拓土的躁动。它伴随着秦国吞并巴蜀两国的军事行动而应运而生，以首开中国统一先河而横空出世，以纵贯秦巴山地而气吞山河，以沟通天府之国和古都长安所发挥的历史作用而彪炳千秋。

一如道教发源于蜀国，道家文化的核心在蜀国，蜀道的中

心，也集中古蜀在“剑阁道”。剑阁道是蜀道的代表作。它由栈道、驿道、柏道、水道、鸟道、纤夫道交织而成，两千三百二十五年以来，蜀地文化与中原文明的不断吐纳，持续发酵，自始至终在这里浓缩。如果说，蜀道是全世界公认的古代陆上交通典范，那么，剑阁道就是唯一遗存的中国路桥文化之最高成就。

蜀道助推道教在蜀国的发展而发展，道家思想也因此成为蜀道的主流。以“道家”的博大精深来诠释蜀道，意在表明，蜀道的精髓本质上与道家文化的深厚并无不同。总结蜀道，不外乎四个“最”字：一是道路最长；二是历史最古；三是使命最重；四是景观最壮。

蜀道之长，长者“千里金牛道”，短者“剑阁道”，“三百里路十万树”。

蜀道之古，堪称都江堰之父，茶马古道、丝绸之路之祖，罗马大道之兄。

蜀道之重，承载巴蜀和中原的政治、军事、经济、文化重负。长城和运河所具有的功能和使命，蜀道有过之而无不及。自古以来，帝王将相，仙风道骨，才子佳人，贩夫走卒，无不在此留下行迹影踪。

蜀道之壮，栈道绝壁凌空，驿道千回百折，柏道翠绿葱茏，水道跌宕起伏，鸟道云淡风高，纤夫道崎岖坎坷，更有铁道的蜿蜒透迤。山之雄浑，水之清丽，衬比蜀道之线条，蜀地山川之轮廓和色彩，景色美不胜收。

还是老子说得好：“道可道，非常道。”也可以用这句话来理解蜀道：蜀道是一条非同寻常之路，这条路值得一走，值得一说，但并非轻而易举就能走得顺畅、说得清楚。毕竟，古人修这条道、栽种道路两边的柏树，花费了一百二十代人计两千三百二十五年的工夫！



第一章 水道——巴蜀脐带

大自然的神奇之处，在于它手中握有一支神笔，在大地上纵情创作时，它可以随意堆砌滩涂，修改凹凸，也能够任意刻画千仞绝壁的峡谷。这支笔就是河流。

在四川 1419 条河流中，嘉陵江是四川北端最长的一条。它的流向先是自北向南，穿过秦岭，随后掉头向东，沿着巴山一泻千里。急流将秦巴山地切出一条深槽，在四川北部和东部形成一条由深沟险壑呵护



嘉陵江

的白练，白练蛇行于秦岭、摩天岭、米仓山等崇山峻岭的峡谷底部。河谷深切，不少地段呈现 V 形，坡谷常常陡峭达到 40° 。山川起伏达 400~1000 米，落差 600 米，水流极为湍急，好像老天爷在刚刚下笔之时都比较偏爱“草书”。

从源头一路“狂草”过来的笔锋在划入四川境内后，嘉陵江河谷渐宽，水流开始迂回，河床中有卵石漫滩出现，河岸有断续延伸的阶地。至 363 公里处，嘉陵江与另外两条支流（白龙江和清江）汇合。先前略显气喘吁吁的老天爷似乎调整好了心态，此时显得心平气和起来，下笔优哉游哉，犹似“隶书”一样四平八

稳。在他的笔画间，三江汇合处的河心地带冲积形成了偌大一块沙洲，沙洲上长满芦苇。这是嘉陵江奔行三百多公里以来赐给大地岸边的一块绿洲，大片湿地中央，茁壮的芦苇簇拥着一片沃土。

耕作这片土地的人居住在嘉陵江畔的牛头山下。当历史定格在两千三百二十五年（公元前316年）的时候，率领他们开发这片土壤的是蜀王尚的弟弟苴侯。苴侯的领地是以沙洲为中心的苴国。由于嘉陵江的支沟和溪流出口处多有冲积堆或洪积扇，暴雨一到，经常诱发崩塌、滑坡、泥石流等自然灾害，直到与白龙江和清江的汇合处，情况才得以改观，因此，苴国选定了这块风水宝地。这个位置，北距咸阳与南距成都的距离相同，都是500华里，所以，苴国处于秦国和蜀国的正中。

公元前316年春天，苴侯坐在嘉陵江边，看着上游滚滚而来的白龙江和清江发呆。他总是提心吊胆地看着嘉陵江，认为江中会突然冒出一个怪兽，一口将牛头山吃掉。上游的秦国是当时天下最强大的一个诸侯国。要不是因为棋盘山，要是没有清风峡，仅凭他自己手上的老弱残兵，哪里抵挡得住洪水猛兽般的秦国？

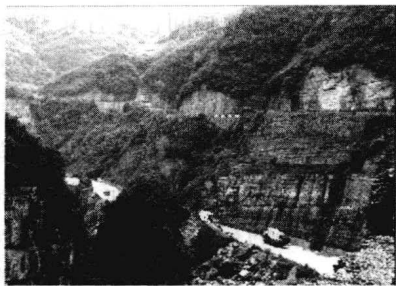
苴侯并非杞人忧天。这一年，秦国终于沿着嘉陵江开始开凿栈道。消息传到苴侯耳中，苴侯深知大势已去。与其坐以待毙，不如主动示好，于是，他派出使臣，到秦国面见当时大名鼎鼎的张仪、张若将军。苴侯向秦国表明，自己可以在另外一端修筑栈道，帮助秦国加速进入苴国的进程。

在苴侯一厢情愿的逻辑里，他认为秦军即使反诺，也断然无法逾越苴国南部的剑山天险。他对张若将军这样申明，无非是想，历史上留下一个没有背叛兄长的好名声。因为秦军信誓旦旦地保证，他们的进兵意图，旨在沿嘉陵江而下夺取巴国，然后再顺江而下，侧击楚国。这样的言辞听起来颇为动听，苴侯也自以为可以一举两得，一是交好了当今最强大的秦国，二是修通了进入中原的栈道，从此找到一个可以依靠的靠山，对苴国的发展有百益而无一害，何乐而不为呢？

当年冬天，当咆哮的嘉陵江收敛起汛期暴躁的脾气时，秦巴



山地腹心的嘉陵江河谷缓缓流动着一支大军。张若将军率领秦兵，小心翼翼地翻过棋盘关。棋盘关又叫七盘关，前者是指山地沟壑纵横，丘壑星罗棋布，而此关是一枚“关键子”，宛如中国围棋挂角的一颗关键棋（中子）；而后者是指这里的盘山道七曲



棋盘山

九折，盘缠密裹，形容道路开凿之艰巨。秦国军队进入蜀国所辖的苴国地界。庞大的军队拥挤在牛头山。他们在牛头山集结之后，立即开始准备沿江而下，东征巴国。

这是苴国从未有过的一个繁盛时期：大量的北方士兵进入苴国，后续部队像嘉陵江一样，川流不息地向这里运送军需的物资，一切井然有序，一个新王国正在蓬勃兴起，只是没有道明它姓苴还是姓秦。

到第二年春天，这种生机盎然似乎也感染了三江夹持的沙洲，三江江岸的芦苇在这一年显得格外意气风发。文人雅士触景生情，认为是天降福祉，建议苴侯禀告张若将军，不如将此地更名为“葭萌”。“葭”者，芦苇也；“萌”者，含苞待放状也，其意不外乎是初绽、萌芽、生机勃勃（自此以后，白龙江流经此地以后的下游便称为“葭萌水”）。苴国当时颇多拍马屁的情形，对占领者毫无保留地歌功颂德，赞扬芦苇展现的是秦军进驻之后，苴国重新获得充满希望的生活。张若将军欣然接受，后来随着形势的需要，“葭萌”二字的后面加了一个“关”字。随着秦国士兵顺江而下去攻打巴国，苴国进入战备状态，也就顺理成章将此地改名为葭萌关。

葭萌关是嘉陵江水道蜀国境内的第一个县级“关城”。它的出现，让后来叱咤风云的广元从此慢慢浮出嘉陵江水面。

但今天的广元并未立足于葭萌关。

嘉陵江在葭萌以下称巴江，既是在古巴子国如日中天时的称谓，也是对其流域主要围绕巴山山脉而下的注释。战国年间，这一流域由一个叫巴子的将军建立了一个诸侯国，故称“巴国”。巴国的势力范围很大，几乎包括了现在的重庆、巴中、南充、广安等广阔的地域。所以，历史上一度出现了巴东、巴中、巴西，杜甫诗中曾提到的“一唱一吟哭三巴”，指的就是这个区域。从这个角度审视嘉陵江，两千多年前着实是一条了不起的大河，几乎孕育了今天的半个四川（东川）。

秦军士兵沿嘉陵江顺江而下之后，对嘉陵江流域进行了一次彻底颠覆。可怜巴子将军的后人们，他们不仅没能巩固住老将军所创建的巴国江山，也彻底断送了曾经辉煌一度的巴国雄风。秦军所到之处，巴军土崩瓦解。当然，同样的命运，蜀国也未能幸免。而造成巴蜀覆灭的“始作俑者”就是葭萌。

葭萌开启了秦国兼并巴蜀、一统中华的历史大幕。五百年之后，中国历史上再一次出现“合久必分”的三国鼎足之势。公元216年，葭萌在曹刘之争中再次成为焦点。这一年，刘备以黄忠、严颜为先锋，屯驻牛头山；自己为中军，负责后援。蜀汉大军浩浩荡荡开赴葭萌关，意欲逆嘉陵江而上，夺取汉中，解除曹操威胁之患。嘉陵江畔的风流，处处非葭萌莫属。

改变“葭萌独大”的人，是中国历史上最负盛名的军事家诸葛亮。当葭萌关在曹刘之争中再次成为焦点时，诸葛亮被刘备晾在一边坐“冷板凳”，原因是新军师法正锋芒毕露。庞统战死后，法正辅佐刘备，率领蜀汉军队取得节节胜利，老牌军师孔明只好赋闲。优哉游哉的诸葛亮跟随押送军需的后军抵达葭萌关。诸葛亮的天性，决定了他按捺不住寂寞。他带领一队扈从，沿嘉陵江而上，对葭萌关周边地形进行了仔细查勘。

诸葛亮从嘉陵江363公里处的葭萌走到357公里处，在嘉陵江与南河的入水口，发现一个天然渡口，感到冥冥之中似乎某种神的意志正在向他降临。这是一块优于葭萌的天然用兵之地，只不过前人缺乏慧眼。孔明立即找来当地土人询问，打听这个渡口



的来龙去脉。但渡口的原名叫什么，后来的史书未予记载；鉴于诸葛亮曾经在此打听渡口情况，当地民众便称此处为“问津驿”。

公元226年，法正和刘备相继去世以后，辅佐幼主的诸葛亮兴兵北伐，屯兵之地毫无悬念地选择了问津驿，而葭萌则成了后勤供给的大本营。在后来六出祁山的北伐中，问津驿作为后方大本营的地位一直没有改变，它还是诸葛亮往返于成都和汉中的中枢。

嘉陵江边因一代名相，崛起了一座后来居上的四川北门户。它现在的名称叫广元，也就是历史上的问津驿。



广元全景

自古以来，葭萌与广元的关系就显得错乱。究其原因，主要因为两座城镇都位于嘉陵江边，且两者相距不过二十华里远。由于“青出于蓝而胜于蓝”，后来的广元慢慢代替了葭萌曾经的荣耀。

其实，厘清它们间的关系并不复杂。如果将葭萌关视作“刘备城”，而将问津驿称为“诸葛寨”，它们间的是是非非便能迎刃而解。

首先让我们认识“刘备城”。

公元210年，之前经葭萌关北上的张鲁和成都的刘璋产生矛盾后，扬言要从汉中杀回马枪，将成都杀个人仰马翻，将杀害他母亲和哥哥的刘璋碎尸万段。刘璋是个优柔寡断的人，既不愿与张鲁直接开战，又担心镇守葭萌关的庞曠借此扩大势力。想来想去，他最后听信了张松的建言，决意雇请荆州的刘备帮助自己镇守葭萌关。

按照刘璋与刘备在涪城（今绵阳）签订的“二刘协定”，刘