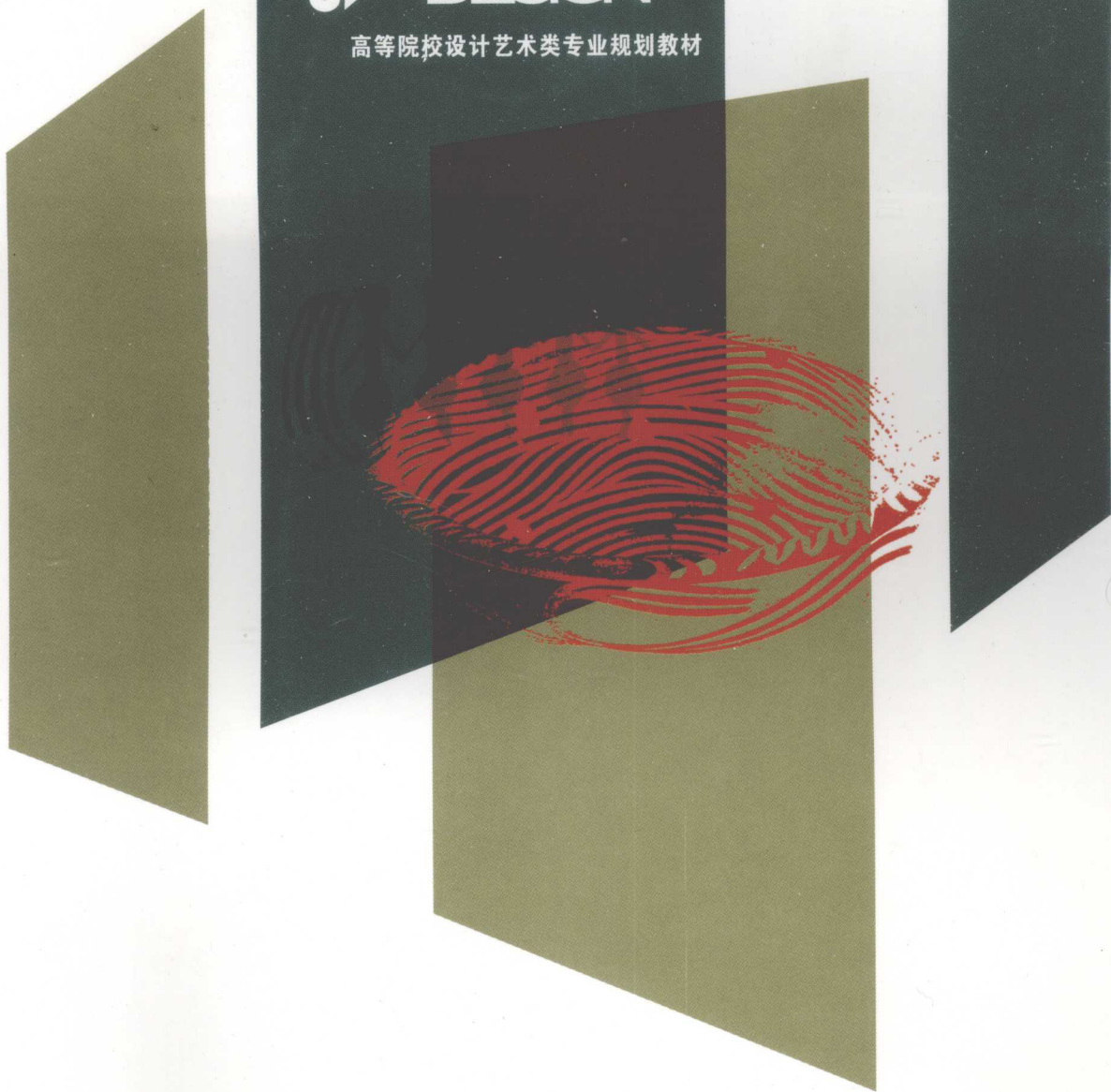




ART
DESIGN

高等院校设计艺术类专业规划教材



■ 主编 陈鸿俊

中外工艺美术简史



中南大学出版社
WWW.CSUPRESS.COM.CN

J509.1

27

中外工艺美术简史

高等院校设计艺术类专业规划教材

■ 主 编 陈鸿俊
副 主 编 谢旭斌 刘红 张丽 刘洪波



中南大学出版社
WWW.CSUPRESS.COM.CN

图书在版编目(CIP)数据

中外工艺美术简史/陈鸿俊主编. —长沙:中南大学出版社,2009
高等院校设计艺术类专业规划教材

ISBN 978 - 7 - 81105 - 961 - 8

I. 中... II. 陈... III. 工艺美术史—世界—高等学校:
技术学校—教材 IV. J509.1

中国版本图书馆 CIP 数据核字(2009)第 145794 号

中外工艺美术简史

陈鸿俊 主编

-
- 责任编辑 陈应征
 责任印制 文桂武
 出版发行 中南大学出版社
社址:长沙市麓山南路 邮编:410083
发行科电话:0731-88876770 传真:0731-88710482
 印 装 湖南精工彩色印刷有限公司

-
- 开 本 889 × 1194 1/16 印张 14.5 字数 449 千字 插页:
 版 次 2009 年 9 月第 1 版 2009 年 9 月第 1 次印刷
 书 号 ISBN 978 - 7 - 81105 - 961 - 8
 定 价 45.00 元
-

图书出现印装问题,请与经销商调换

总序

当前,我国的高职艺术设计教育正处于蓬勃发展阶段,也正处于总结经验、更新观念、锐意改革、形成具有中国特色的高职艺术设计教育体系的关键时期。高职艺术设计教育体系形成的关键在于工学结合人才培养模式的构建,人才培养模式的实现和教学质量的提高关键在于课程改革与创新,而课程改革的关键又在于教材的建设与创新。所以,相关的高职院校都十分重视艺术设计专业教材的建设。

目前的高职艺术设计类专业教材体系庞杂,品种繁多,其中虽有一些较高质量的教材,但冷静观之,也存在不少的问题:一方面,艺术设计专业教材缺乏细分,高职教育与普通本科专业教材共用,抹杀了高职技能型教育与普通本科科学科型教育的本质区别,艺术设计专业教材似乎成了“万能教材”。另一方面,不少高职艺术设计类专业教材却又存在着明显的“四个脱节”:

一是教材体系与高职类型特征的脱节。高职教育的本质特征在于其职业性、实践性、开放性,工学结合是高职人才培养的根本途径,但在很多高职艺术设计专业教材中很难看到这种典型特征的充分体现。

二是理论教学内容与实践教学内容的脱节。高职艺术设计专业教材最初多由本科教材脱胎而来,基本上成为本科教材的压缩版,理论内容多而实践操作内容少。后来又由于对高职技能型人才培养特征的强调,很多实训教材纷纷面世,把某一门课程的理论教学内容与实践教学内容人为地割裂开来,造成了理论教学内容与实践教学内容的脱节。教材出版市场的竞争激烈,各种高职艺术设计专业教材编写人员的不足,有的教材作者本人并不是某门课程或这一设计领域的专家,有时出现一个作者编写多本教材的情况,这种非对口专家编写的教材质量是难以保证的。

三是教材作者与专业行家的脱节。由于教材出版市场的竞争激烈,各种高职艺术设计专业教材编写人员的不足,有的教材作者本人并不是某门课程或这一设计领域的专家,有时出现一个作者编写多本教材的情况,这种非对口专家编写的教材质量是难以保证的。

四是教材建设与教学改革实际的脱节。目前,高职院校都在积极推进包括专业建设、课程建设、教学模式建设、人才培养模式建设与创新等在内的各项教学改革实践工作;与此同时,很多出版社也在积极组织高职艺术设计专业教材的编写与出版工作。但是,高职艺术设计专业教学改革的成果和最新理念却并没有充分反映到教材编写、建设与出版中,这样的教材最终将失去其鲜活的生命力。

以上这些问题的出现,使教材建设与教学实际之间形成了相互脱节的“两张皮”,影响了高职院校的课程教学、课程改革以及人才培养工作的整体推进。

鉴于此,2008年5月,中南大学出版社召开了一次由全国开设有艺术设计类专业的30多所具有代表性的高职院校的院长、系主任、骨干教师和来自企业的现场专家参加的“关于高职艺术设计类专业教材建设”的研讨会,会上大家一致商定共同编写一套全新的高职艺术设计类专业“理实一体化”教材。确定了教材编写与出版的宗旨——以教育部教高〔2006〕16号文件指南,编写和出版一套能反映高职教育类型特征,紧扣当前高职艺术设计教育教学改革实际,体现“教、学、做合一”教学理念的“理实一体化”专业教材,为各校的教学改革和人才培养工作服务。遵照这一宗旨,制定了高职艺术设计专业系列教材编写与出版计划,各个院校、各位专家依据教材编写分工,分头编制教材编写提纲,并经专家委员会审定后,投入紧张的编写工作。经过近一年时间的努力,本系列教材将陆续出版,她将以全新面貌出现在高职高专艺术设计专业师生们面前。

总序

本系列教材分专业基础、专业设计两大类，专业设计又细分为视觉传达设计、环境艺术设计、工业设计、服装设计、数字艺术设计等5个小类，共计约60种教材，计划分两期出版。首批30多种教材将在2009年7月前陆续推出，到2010年7月前出齐所有教材。

本系列教材的作者，均是来自我国高职院校中艺术设计教育教学改革第一线的“双师型”骨干教师，既有校内的教授，又有来自企业的专家，他们不仅具有丰富的教学与设计经验，而且对艺术设计教育中存在的诸多问题有着切实的体会和深入的思考，既充分保证了教材的实用性和可操作性，又使教材具有较高的艺术性。

本系列教材在编写和出版上，力求体现以下特点：

一是职业性。教材力求体现艺术设计职业的针对性、职业岗位的针对性、职业工作过程的针对性以及艺术设计高等职业教育的规律性，做到有的放矢而富有特质。

二是时代性。教材力求反映当今艺术设计与科技发展的最新动态，反映这一领域的最新设计与研究成果，汲取国内外同类教材的优点，做到兼收并蓄而自成体系。

三是创新性。教材力求体现高职教育“教、学、做合一”的最新理念，将工作过程与教学过程、理论教学内容与实践教学内容融为一体，将工学结合、理实一体化的典型特征贯穿于整个教材体系中，最大限度地满足教学的需要，做到理念领先而特色鲜明。

四是实践性。教材力求紧扣高职院校教学改革实际，反映改革的最新成果，推动课程建设与改革，促进教学质量与人才培养工作水平的提高，做到贴近现实而实用有效。

有中国特色的高职艺术设计专业教材体系的建设是一项艰巨而具挑战性的工作，她有赖于高职艺术设计教育界与设计界同仁们的共同努力。本系列教材的出版，为具有高职教育类型特征的高职艺术设计类专业教材体系的构建与创新作了一些探索性的工作，效果达到与否，我们不敢妄言。真诚期待各位同行专家的批评指正。

“取法乎上，得乎其中”，但愿我们的努力和探索能换来丰厚的回报，但愿本系列教材的出版能为我国高职艺术设计类专业教材体系的形成做一些添砖加瓦的工作，能为高职艺术设计课程建设与教学改革的推进起一些摇旗呐喊的作用。如此，则幸莫大焉！

陈鸿俊

2009年3月26日

目 录

中国部分

第一章 原始社会的工艺美术..... 1	
第一节 石器工艺..... 1	
第二节 彩陶工艺和黑陶工艺..... 3	
小 结..... 9	
第二章 奴隶社会（夏、商、西周、春秋时期）的工艺美术..... 11	
第一节 青铜工艺..... 12	
第二节 陶瓷工艺..... 20	
第三节 十二章纹饰..... 21	
小 结..... 22	
第三章 战国、秦汉时期的工艺美术..... 23	
第一节 战国时期的工艺美术..... 24	
第二节 秦代的工艺美术..... 29	
第三节 汉代的织绣工艺..... 30	
第四节 汉代的铜器工艺..... 32	
第五节 汉代的画像砖和瓦当..... 36	
第六节 汉代的漆器工艺..... 39	
第七节 汉代的画像石..... 40	
小 结..... 42	
第四章 六朝时期的工艺美术..... 44	
第一节 陶瓷工艺..... 44	
第二节 漆器工艺和织绣工艺..... 47	
小 结..... 49	
第五章 隋唐时期的工艺美术..... 50	
第一节 陶瓷工艺..... 50	
第二节 染织工艺..... 54	
第三节 金属工艺..... 58	
第四节 漆器工艺..... 60	

小 结..... 62	
第六章 宋代的工艺美术..... 63	
第一节 陶瓷工艺..... 63	
第二节 织绣工艺..... 70	
第三节 金属工艺和漆器工艺..... 73	
小 结..... 76	
第七章 元代的工艺美术..... 77	
第一节 陶瓷工艺..... 77	
第二节 织绣工艺..... 79	
第三节 金属工艺..... 81	
第四节 漆器工艺..... 82	
小 结..... 83	
第八章 明代的工艺美术..... 84	
第一节 陶瓷工艺..... 84	
第二节 织绣工艺..... 89	
第三节 宣德炉和景泰蓝..... 91	
第四节 漆器工艺..... 93	
第五节 明式家具..... 96	
小 结..... 100	
第九章 清代的工艺美术..... 101	
第一节 陶瓷工艺..... 101	
第二节 织绣工艺..... 105	
第三节 金属工艺和漆器工艺..... 109	
第四节 雕塑工艺..... 112	
小 结..... 115	
第十章 近现代的工艺美术..... 117	
第一节 近现代的工艺美术概况..... 117	
第二节 新中国的工艺美术..... 119	
小 结..... 128	

目 录

外国部分

第十一章 古代东方的工艺美术	130
第一节 古代埃及的工艺美术.....	130
第二节 古代波斯的工艺美术.....	135
第三节 古代印度的工艺美术.....	139
第四节 古代日本的工艺美术.....	143
小 结.....	149
第十二章 古代西方的工艺美术	151
第一节 古代希腊的工艺美术.....	151
第二节 古代罗马的工艺美术.....	154
小 结.....	157
第十三章 古代非洲的工艺美术	159
第一节 尼日利亚的工艺美术.....	160
第二节 贝宁的工艺美术.....	160
第三节 扎伊尔的工艺美术.....	161
第四节 马里工艺美术.....	162
小 结.....	163
第十四章 伊斯兰的工艺美术	164
第一节 陶瓷工艺.....	164
第二节 金属工艺.....	165
第三节 染织工艺.....	166
第四节 玻璃工艺.....	167
小 结.....	168
第十五章 欧洲中世纪的工艺美术	169
第一节 陶器工艺.....	169
第二节 金属工艺.....	171
第三节 象牙工艺.....	172
第四节 木器工艺.....	173
第五节 玻璃工艺与染织工艺.....	174
小 结.....	175
第十六章 文艺复兴时期的工艺美术	176
第一节 陶器工艺.....	177
第二节 金属工艺.....	178
第三节 玻璃工艺.....	178
第四节 木工工艺及其他工艺.....	179
小 结.....	181
第十七章 巴洛克时期的工艺美术	183
第一节 陶器工艺.....	183
第二节 玻璃工艺.....	185
第三节 染织工艺.....	185
第四节 木器工艺.....	186
小 结.....	188
第十八章 罗可可时期的工艺美术	189
第一节 陶瓷工艺.....	190
第二节 染织工艺.....	191
第三节 木器工艺.....	191
小 结.....	193
第十九章 新古典主义时期的工艺美术 .	194
第一节 陶瓷工艺.....	195
第二节 金属工艺.....	195
第三节 玻璃工艺.....	196
第四节 木器工艺.....	197
第五节 染织工艺.....	198
小 结.....	198
主要参考文献	200
彩 图	201

第一章 原始社会的工艺美术

(距今约200万年—4000多年前)

原始社会作为人类的童年时期，经历了漫长的发展。在原始社会漫长的阶段，社会生产力水平极其低下，石器成为主要的武器和生产工具，成为生产力的主要标志，因此以石器工具的水平作为划分不同时期的标志，统称石器时代，依时间先后分别称为旧石器时代和新石器时代。人类使用打制石器的时代，称为旧石器时代，时间约在200万年前—1万年前。人类经历了一个漫长的旧石器时代。用打制的方法制成的比较粗糙的石器叫旧石器。人类使用磨制石器的时代，称为新石器时代，时间约在1万年前—四五千年前。新石器是指在打制基础上经过磨制的石器。人类在磨制石器的过程中逐渐形成对美的感受和认识，最早意义上的具有审美意识的工艺美术开始萌发。制陶是新石器时代的重要特征，在新石器时代各个著名的文化时期，如河姆渡文化、仰韶文化、大汶口文化、龙山文化等，都有不同艺术特色的陶器工艺，在中国工艺美术史上，写下了最早的辉煌的一页。其彩陶和黑陶是原始社会工艺美术中最具代表性的品种，标志着原始社会工艺美术的独特成就。

第一节 石器工艺

石器主要是利用石头的刃和尖作为工具使用的，按其用途的不同，可分为砍砸器、刮削器、尖状器等，其名称有石斧、石锛、石铲、石锄、石刀、石镰、石凿、石矛、石球、石磨盘和石杵等（图1-1）。

我国史前人类制造的打制和磨制石器遍布于旧石器时代和新石器时代的遗址中，早期的打制石器以北京人遗址的发现最为典型。这些石器主要有尖状器和砍砸器，有明显的人工打击和使用过的痕迹，制作粗糙，功能还不十分明显，技术上也显得不熟练（图1-2）。丁村人遗址出土了约2000件打制石器，在打制技术上比北京人有了明显提高，器形也大为增加，典型器为“三棱尖

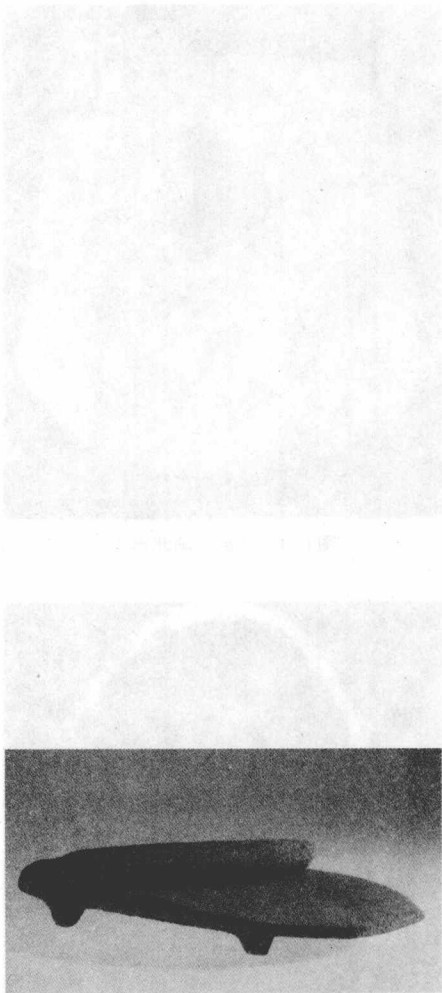


图1-1 石杵、石磨盘 湖北武安出土



图1-2 打制石器

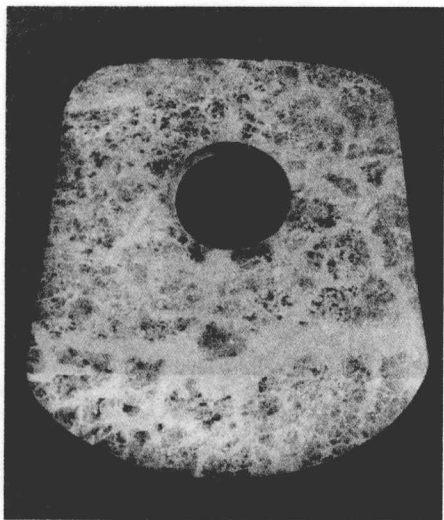


图1-3 石铲 湖北出土



图1-4 青玉项链 良渚文化
上海青浦出土



图1-5 玉琮王 良渚文化 浙江余杭出土

状器”，部分石器有了第二步加工的痕迹。山顶洞人是处于旧石器时代向新石器时代过渡的阶段，石工具制作发生了很大变化，用于砍砸的大型石器明显不占主要地位，各种功能的小型石器则大量出现，如小石片、刮削器、尖状器、雕刻器等。随着人类加速向农耕经济的发展，在新石器时期的石工具中出现了大量的农耕和渔猎工具，如裴李岗文化、仰韶文化、河姆渡文化、龙山文化等遗址中发现的石斧、石凿、石刀、石链、石锤、石磨盘、石犁、石镰、石弹子、飞石索等。

新石器时代在石工具上的进步表现为磨光和钻孔技术，即在打制的基础上进行刮削、刻琢、钻孔、磨光等工艺，制造出来的石器不仅符合实用，而且能在精心设计的基础上产生明确的不同功能，如从砍砸器分化出来的斧、凿、铲、锥等。打制石器满足的是最简陋条件下的生存和生活的需要，还谈不上审美意义上的人工修饰；但在长期的打制石器的探索和磨制石器的过程中，先民们逐渐变得更加聪明，他们不仅懂得了对石材形状、硬度、纹理等的选择，而且在对石材的打磨中逐渐对诸如对称、均衡、工整、光滑等形式规律有了一定的感受，最基本的审美意识开始形成；尤其是钻孔技术的掌握使人类对工具的设计和制作进入到一个新层次，它是最复杂的工具、武器和器物得以产生的前提条件。因此，我们现在看到的很多优秀的石器工艺，精妙绝伦，美不胜收，从实用和审美的结合上达到了臻于完美的境界，令现代人自愧不如，这是人类在实践中创造和体会的美。如湖北出土的石铲，形体完全和功能相结合，结构简单，分段上下部比例协调，钻孔精确而光洁，弧形刃口与圆形钻孔相呼应，形体对称而富有美感，而器身布满了树枝状的浅灰色天然纹理，这是一件艺术与实用巧妙结合的优秀作品（图1-3）。

在石器工艺的生产过程中，那些纹理细密、色泽晶莹的美石从中脱颖而出。随着加工工具的改进，玉器工艺和石器工艺分离，成为独立的工艺品种，因此，玉器工艺是石器工艺的副产品，是石器工艺的发展和演变。从形式上看，玉圭是由石斧演变而来的，玉璧是由环状石斧演变而来的，玉璋则由石刀发展而来。新石器时代的玉器已有璧、玦、璜、管、珠、坠、琮、玉铲等（图1-4~图1-5及彩图1）。

此外，原始社会的工艺美术还有牙骨雕、染织、编织等。山顶洞人遗址中发现了磨光的骨锥、骨凿、骨楔等各种工具。河姆渡遗址出土了一件象牙雕圆形器和象牙雕刻双鸟朝阳。在仰韶文化时期，出现了骨针、陶纺轮、石纺轮等，同时发现了织物的痕

迹。而在吴兴钱山漾新石器时代遗址中，出土了大量的竹编和丝麻等织物的残片。

第二节 彩陶工艺和黑陶工艺

陶器的出现是新石器时代的主要特征之一。恩格斯在《家庭、私有制和国家的起源》一书中的一段话比较科学地论述了陶器出现的原因：“可以证明，在许多地方，或者甚至在一切地方，陶器都是由于用黏土涂在编制或木制的容器上而发生的，目的在于使其能耐火。因此，不久以后，人们便发现成型的黏土，不要内部的容器，也可以用于这个目的。”陶器的发明具有很重要的意义，它是人类第一次改变自然材料性质的创造，丰富了人类的生活器具，使人类的定居生活更为稳定，使人类文明发展成为可能，使人类的装饰艺术有了更广阔的施展天地。迄今我国发现最早创制的陶器，以江西万年仙人洞的遗迹为代表，距今约为1万多年。原始社会的陶器工艺品种主要有灰陶、白陶、彩陶、黑陶、几何印纹陶等多种，而以彩陶和黑陶最具代表性。

一、彩陶工艺

随着制陶技术的发展，到新石器时代晚期，产生了原始社会制陶工艺中最出色的品种——彩陶。彩陶是指一种绘有黑色、红色的装饰花纹的红褐色或棕黄色的陶器。这时期的文化，被称为彩陶文化，又因其最早发现于河南渑池仰韶村，故称仰韶文化。属于这一类型的彩陶分布在黄河、长江流域，华南、东北均有发现，以黄河中上游地区最为发达，河南、陕西、山西为中心的彩陶是彩陶中最主要的一种。根据彩陶出现的时间先后和艺术风格的不同，又把彩陶文化分成半坡型、庙底沟型、马家窑型、半山型和马厂型等五种类型。

1. 半坡型

半坡型彩陶首先是在陕西西安市东郊半坡村发现的，距今约7000—6000年前，主要分布在渭河流域，以关中平原为中心，向四周扩散，往西达到甘肃陇东的天水、平凉地区。其品种有水器、饮食器、储盛器、炊器等，圆底盆、卷唇盆是常见的器形，而以卷唇圆底盆最为典型，比较有特色的造型有小口尖底瓶和船形壶。小口尖底瓶造型优美，符合力学原理，很适于原始人



图1-6 小口尖底瓶（半坡型）陕西临潼出土

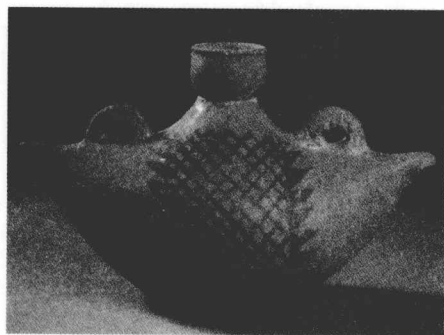


图1-7 船形壶 陕西宝鸡出土 半坡型

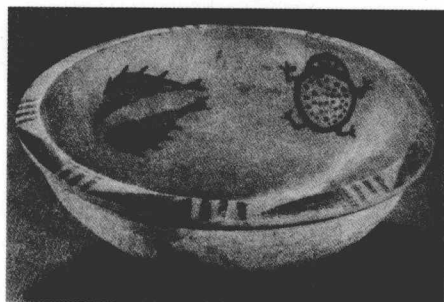


图1-8 鱼蛙纹彩陶盆 陕西临潼出土 半坡型

的打水、提水之功用，是一件简单而优秀的古代设计作品（图1-6）。船形壶又称菱形壶，壶体两头尖，形如菱角，正中有口，口的两边器体上各有一耳，上饰类似渔网的纹样，造型别致灵巧，装饰简朴，是一件优美的工艺品（图1-7）。

半坡型彩陶的装饰方法主要有彩绘、捺印、划纹、堆贴等多种。捺印是用一种工具在陶器表面印出绳纹、篮纹等纹样；划纹是用工具在陶器表面剔划出简单花纹；堆贴是用泥团塑饰成简单的小动物；而彩绘最有成就，即在赭红色的陶胎上施以黑彩。

半坡型彩陶的装饰花纹主要有宽带纹、折线纹、三角纹、斜线纹、菱形纹、瓣形纹等几何纹样和鱼纹、人面鱼纹、鸟纹、蛙纹、鹿纹等动物纹，尤以鱼纹和人面鱼纹最有特色和代表性。鱼纹多饰于卷唇折腹圆底盆或卷唇圆底盆的内壁（图1-8）。人面鱼纹多装饰在翻唇浅腹盆的内壁，人面作圆形，眼以上涂成黑色或空白的三角形状，耳部或作对称的向上的弯钩，或饰两条鱼纹，嘴角用两道相交的斜线组成，两边也各饰一条鱼纹，在鱼的周身用短线或小点装饰（彩图2）。半坡型彩陶的装饰花纹组织形式一般为直线，多组成直边三角形，很少运用曲线。半坡型彩陶具有质朴自然的艺术特色。

2. 庙底沟型

庙底沟型彩陶是在半坡型基础上发展起来的，位于河南陕县庙底沟，距今约6000—5000年前，其分布以陕西关中为中心，向四周扩展，东及山东南部、河南西部，西达甘肃的陇东、陇西、陇南以至青海东部。

造型以大口鼓腹小平底钵最为典型（图1-9），小口尖底瓶制成“双唇”式样，而敛口小平底大瓮、圆底釜则是半坡型所没

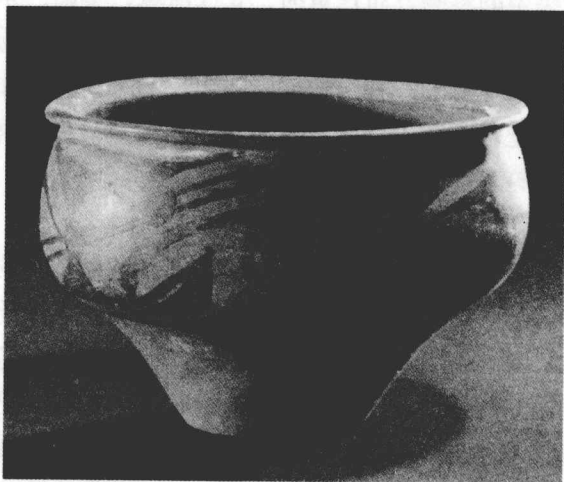


图1-9 彩陶钵 山西垣曲出土 庙底沟型

有的造型。其装饰纹样有带状纹、垂弧纹、平行条纹、圆点纹、回旋钩连纹、网格纹等几何纹，有花瓣纹、羽状叶纹等植物纹，还有鸟纹、蛙纹等动物纹（图1-10~图1-11），以回旋钩连纹最为流行。庙底沟型彩陶多用直线和曲线相结合，构成曲边三角形，采用黑白双关的装饰方法，有律动之美，富有节奏感。

3. 马家窑型

马家窑型彩陶最早发现于甘肃马家窑，距今约5000年前，是由庙底沟型发展和分化出来的。主要分布在甘肃和青海部分地区。品种主要有壶、罐、瓮、盆、钵、豆、碗等（图1-12），和半坡及马家窑型相比，前两种类型以大口的盆、钵为主，而后者以小口的壶、罐居多。

1973年在青海大通县上孙家寨马家窑出土了一件舞蹈纹彩陶盆，此器高14厘米，口径29厘米，底径10厘米，卷唇平底，内壁绘有四道平行带纹，最上一道较粗，口沿处也有一圈带纹，上下两组纹饰间有舞蹈人三组，每组五人，每组两边用内向弧线分隔，两组弧线间还有一条斜向的柳叶形宽线。外壁用三道线围住，仿佛是三道绳圈将陶盆紧紧捆扎着。若盆中盛水至四道圈纹的位置，则能看到水面反映出的舞蹈人的倒影，作品创意独特，富有诗情画意，简直就是对原始人常在水波荡漾的湖边翩翩起舞的生活情景的反映，具有很高的艺术境界。这是一件杰出的马家窑彩陶作品（彩图3）。

马家窑彩陶的艺术特点有三：一是满。从器物的口沿到接近底部，几乎都饰满了花纹，显得丰满华美。二是内彩。内壁绘彩是马家窑彩陶流行的装饰方法，也有内外都加彩的。三是点和螺旋纹的巧妙运用。马家窑最有代表性的纹样是螺旋纹，富有强烈的动感和旋律；而点的运用既非常普遍又恰到好处，有稳定、点缀之作用；常在点的外围或恰当位置饰以螺旋纹，两者的结合使得动静有致，繁而不乱，旋而不眩。马家窑彩陶具有旋动流畅、丰满繁缛的艺术风格（图1-13~图1-14）。

4. 半山型

半山型彩陶首次发现于甘肃宁定县半山地区，距今约4500年前。器形以壶、瓮、罐为主，还有单颈瓶，最具特色的是短颈广肩鼓腹彩陶罐，罐体近似球形，造型饱满凝重。主要装饰纹样有漩涡纹（螺旋纹）、锯齿纹、葫芦纹、贝纹、圆点纹、垂弧纹等，以漩涡纹（或称螺旋纹）和葫芦纹最有代表性。

半山型彩陶多运用双关法和多效装饰法，大量运用红色彩绘，红色和黑色交替或间隔的处理，使彩陶更加绚烂华丽。同



图1-10 鹳衔鱼纹彩陶缸
河南临汝出土 庙底沟型



图1-11 蜥蜴纹彩陶瓶
甘肃武山出土 庙底沟型



图1-12 螺旋纹彩陶大瓮
甘肃永靖出土 马家窑型

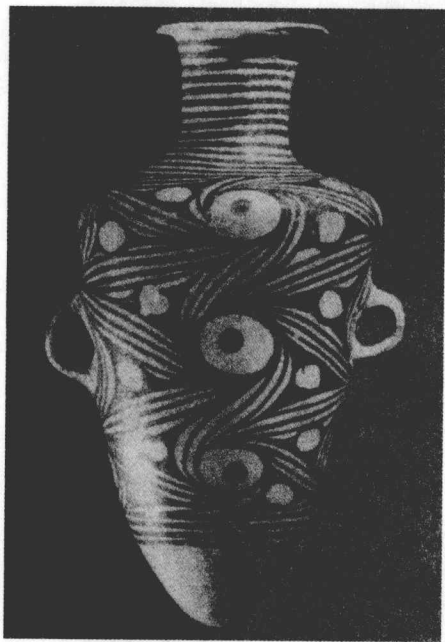


图1-13 旋纹双耳尖底彩陶瓶
甘肃陇西出土 马家窑型

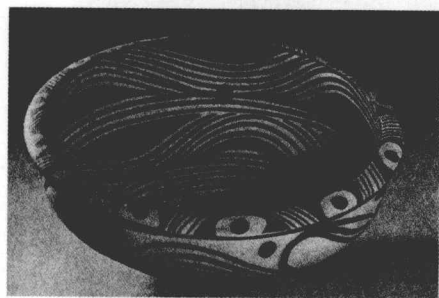


图1-14 圆点波纹彩陶盆
甘肃出土 马家窑型



图1-17 单把直筒杯
甘肃永昌出土 马厂型

时，作为主要花纹的漩涡纹，其旋心扩大，内饰各种精细的花纹，这种花纹中套花纹的装饰方法，能使图案产生繁丽的艺术效果。

半山型彩陶器形多为壶或罐类，圆而微扁的器身，短而略向外张的直颈，使得器体宽度和高度形成恰当的比例，曲线和直线形成鲜明的对比，造型精美。可以说半山型彩陶的造型和装饰是彩陶工艺中最为精美的。它具有富丽精巧的艺术风格（图1-15~图1-16）。

5. 马厂型

马厂型彩陶最早发现于青海乐都县马厂沿，距今约4000年前，由半山型发展而来。分布地区更向西发展，直达河西走廊西端。马厂型彩陶是彩陶文化的最后一个时期，虽在半山型基础上有所发展，但总体处于衰落时期。马厂型彩陶造型上，罐的器体加高，宽度移向肩部。主要品种有提梁罐、双连罐、带流罐、鸭形壶、豆、勺、杯等多种，以小口双耳罐最为典型。还有单把直筒杯，下腹前方有一个泥突，把和器口相接处也有一个泥突，造型十分优美别致（图1-17）。

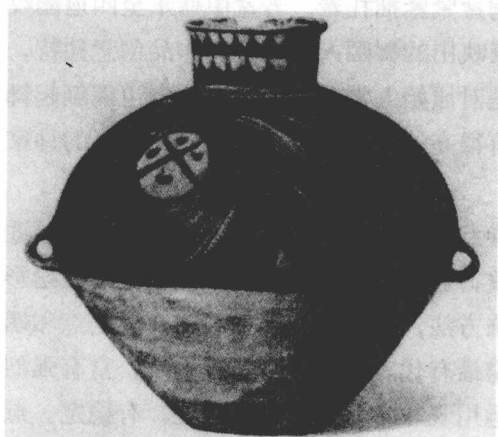


图1-15 涡旋纹彩陶壶
上海博物馆藏 半山型

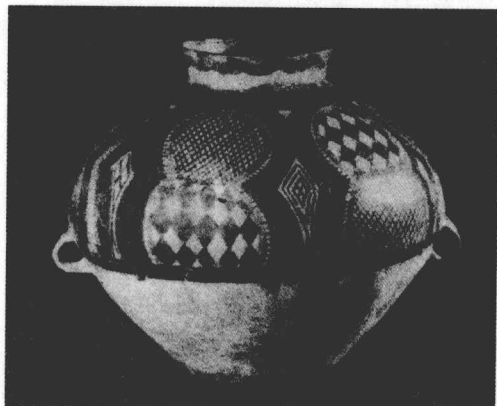


图1-16 葫芦方格纹彩陶罐
青海化隆出土 半山型

马厂型彩陶的装饰纹样主要有折线纹、回纹、人形纹（或称蛙纹）、网格纹、四大圈纹（图1-18）、八大圈纹等，以人形纹最有特点（图1-19）。人形纹（蛙纹）被认为是作播种状的“人格化的神灵”，从早期的有头、有身、有双手和双足，手和足还有五指，双手伸举，屈腿直直到中期的头部消失，只留躯干，肢节增多再到晚期仅留爪指或变成三角折线纹，说明了原始社会图案由具象化到抽象化形成的过程。直线的运用也成为马厂型彩陶的重要特点。

总的来说，马厂型彩陶造型没有半山型彩陶讲究，装饰也不及其精致，但却显得粗犷、庄重、豪放、大气，注意大效果。它具有刚健、粗犷、简练的艺术特色。

表1-1 不同时期彩陶艺术特点比较表

类型	半坡型	庙底沟型	马家窑型	半山型	马厂型
典型造型	卷唇圆底盆	大口鼓腹小平底钵	罐、壶、杯、豆、勺	短颈广肩鼓腹罐	小口双耳罐、双连罐、带流罐、单把杯、豆
代表纹样	鱼纹、人面鱼纹	回旋钩连纹、鸟纹、花瓣纹	点、螺旋纹、波纹	漩涡纹、葫芦纹、锯齿纹	四大圈纹、人形纹、回纹、网格纹
表现手法	由写实到抽象、直边三角形	双关手法（色彩双关）、曲边三角形	繁彩、内彩	多效装饰法、双关手法（形体双关）、黑彩红彩合用	注意大效果、盛行陶衣、喜用浮雕技法
风格特征	朴质稚拙	律动节奏	旋动华美	富丽精巧	刚健粗犷
代表作品	小口尖底瓶、船形壶、人面鱼纹盆	彩陶钵、鹳衔鱼纹彩陶缸、人面彩陶瓶	旋纹双耳彩陶瓶、舞蹈纹彩盆、圆点波纹彩盆	葫芦纹彩陶罐、漩涡纹彩陶壶	单把直筒杯、人形纹彩陶罐、四大圈纹彩陶罐
距今年代	约7000—6000年	约6000—5000年	约5000年	约4500年	约4000年

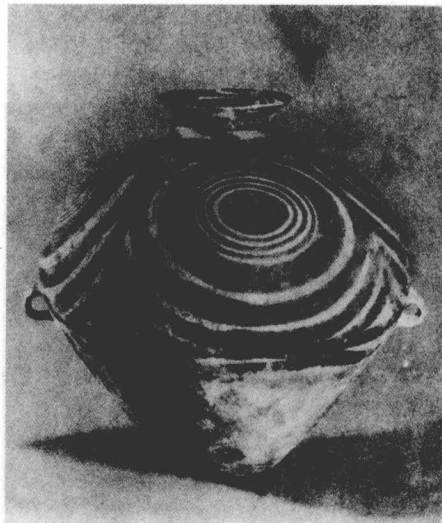


图1-18 四大圈纹彩陶罐
青海乐都出土 马厂型

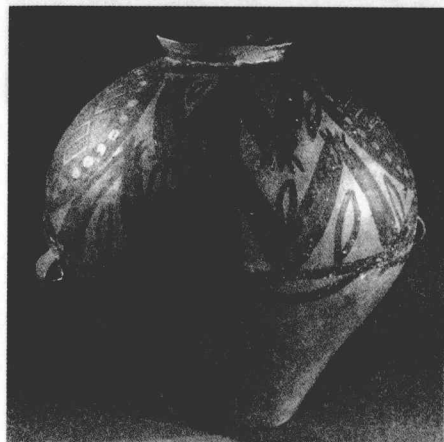


图1-19 人形纹彩陶罐
青海乐都出土 马厂型

二、黑陶工艺

在新石器时代晚期，当彩陶文化衰落之后，距今4000年前，在黄河下游及东部沿海地区，出现了另一种文化，这种文化以出现较多的黑色陶器为特征，所以称黑陶文化，又因最早发现于山东历城龙山镇，故又称为龙山文化。龙山文化以山东半岛为中心，西到河南、陕西地区，北到辽东半岛，南过杭州湾地区，直至江西的樟树镇和台湾省。陶胚成型技术、烧窑及封窑技术的提高，使得造型工整、厚薄均匀、质地坚硬的黑陶的产生成为现实。

黑陶的品种有尖底瓶、罐、盆、盂、鬲、甗、鬻、簋、杯、甑等，其造型多为适应生活需要而产生。鬻是龙山文化最为出色而有代表性的器物，器形不同于彩陶整体均匀的圆形、球形和卵形这种比较柔顺的自然形，而是各种形体的有机结合，有三空心足，绳纽状的把手，口部成颈腹不分的“冲天流”，宛如一只挺胸扬首、举止傲慢的大鸟，带有一股雄性的力量；而器背上横筋和圆点突起，让人联想到盔甲，有征伐之象。此器体现了原始社会工艺家们的实用与美观有机结合的设计思想（图1-20）。

黑陶工艺的装饰，一般不用彩绘，多朴素无华，纹样主要为弦纹，即在陶器轮制过程中，在器皿上形成的凹凸的单线或复线轮纹，使人感到一种节奏和韵律的美。

黑陶工艺的艺术特色有四个方面：

1. 黑陶工艺具有黑、薄、光、纽四个特点。黑是指它有乌黑的色彩；薄是指器体很薄，最薄的黑陶只有0.05~0.1厘米厚度，故有“蛋壳（壳）陶”之称；光是指它有光泽的器表；纽是器物多有穿绳或手持的器耳或盖纽，在造型上具有鼻、耳、盖纽以及流、足、把手等适于使用的各种饰件和功能体。故黑陶有“黑如漆，亮如镜，薄如纸，硬如瓷”之美誉。

2. 黑陶造型多样，富有新意。黑陶造型丰富多彩，品种繁多，如黑陶杯，几乎是一器一式，每个黑陶杯从大小、高矮、形状、比例都各不相同，可说是新意迭出，精巧无比；器体外轮廓线转折棱角分明，给人以单纯、挺秀、爽利、规整的艺术感受，黑陶的造型对后来的青铜器造型有深远影响（图1-21）。

3. 黑陶工艺以弦纹见长，这种在制作过程中形成的轮纹，质朴自然，有一种节奏感和韵律感。

4. 黑陶喜用镂空的艺术手法，增添了其耐人寻味的艺术魅力（图1-22~图1-23）。

现藏中国历史博物馆的黑陶高足杯，杯高21.8厘米，口径



图1-20 白陶鬻
山东潍坊出土 龙山文化

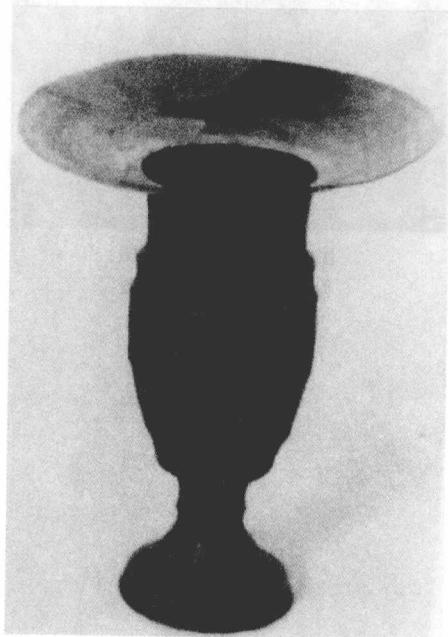


图1-21 黑陶高脚杯
山东胶县出土 龙山文化

9.1厘米，胎质坚硬，表面乌黑，器壁厚度为0.05~0.1厘米，为典型的“蛋壳陶”。器形如带茎的含苞欲放的花蕾，器口微敞，显得轻松舒展，又适合人的口形；高足成纺锤状，有形式上的变化，也为手持提供了方便；圈足直径与杯底相似，较宽的圈足使重心稳定，放置平稳；在视觉上整个杯的造型简洁、精练、大方，大与小、长与短、虚与实的变化对比和谐，杯体大面积的实与高足上镂空的小孔，形成巧妙的对比与映衬，增加了空灵轻巧的美感。这是龙山黑陶文化的杰出代表(彩图4)。

黑陶作为一朵中国陶瓷史上璀璨夺目的奇葩，创造了陶瓷制作、设计和装饰上的奇迹，具有极高的审美艺术价值。

黑陶工艺的技艺之精、器物之美都达到了相当高的水平，但仅是昙花一现。根本原因在于其实用功能性的欠缺，使它无法得到更大的发展，且不为后世所继承，因而继起的青铜器很快取代了它。然而，在黑陶文化中所体现出来的极高的艺术审美价值，却成为后世工艺家们创造精美的造物文化的宝贵精神财富。

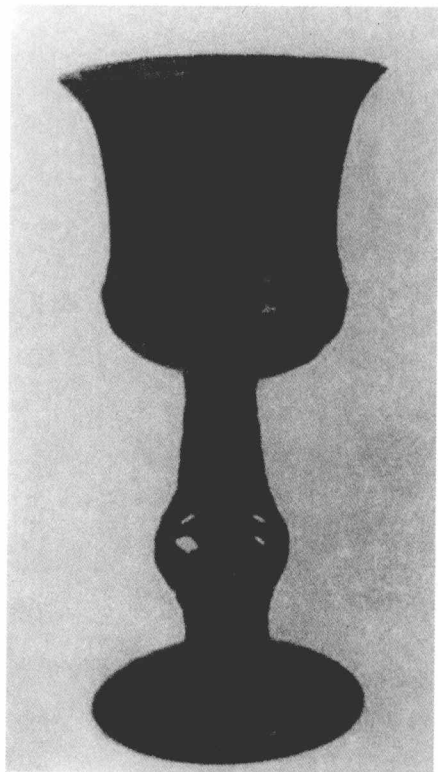


图1-22 黑陶高脚杯
山东安邱出土 大汶口文化

小结

根据目前最新的考古成果，原始社会至少经历了近200万年的漫长时期，作为人类童年时期的原始社会工艺美术发展虽然缓慢，但为以后数千年中国工艺美术的发展奠定了坚实的基础。原始社会工艺美术是中华民族工艺美术造型、色彩、纹饰及艺术创作的摇篮和基础，它是以后几千年文明社会工艺美术发展取之不尽、用之不竭的源泉。

1.原始社会的陶器和石器的造型是中国工艺美术造型之开始，为以后数千年的青铜器、漆器、金属器等造型奠定了良好的基础。

2.原始社会陶器和石器中对于形式法则和规律的探索和运用，如石器中对于对称、均衡、平滑、圆润、规整等的认识和巧妙运用，陶器工艺中对于对比法、分割法、开光法、双关法、多效装饰法等恰到好处的运用，都具有最朴素的美感特征，成为现代美学关于形式美的基础，或者说我们对于工艺美术审美规律的认识和掌握是我们祖先们长期探索的结果。

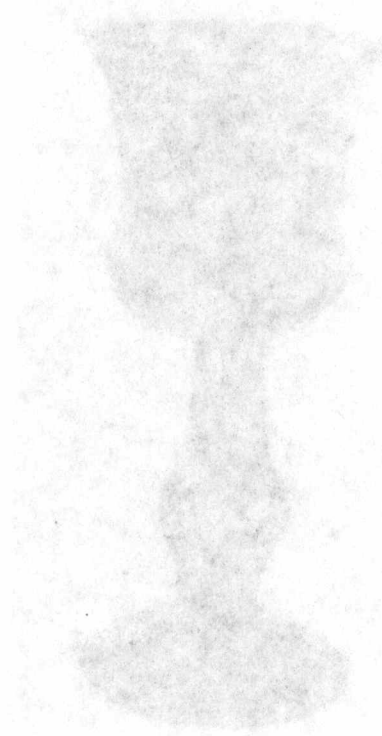
3.原始社会彩陶工艺虽以丰富多彩的几何纹为主体，但也有



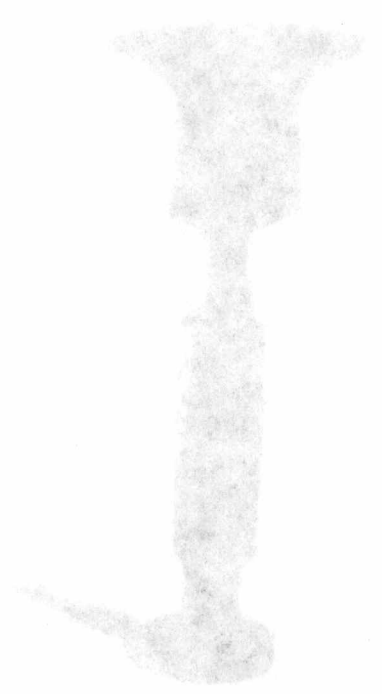
图1-23 高足镂空黑陶杯
山东日照出土 龙山文化

动物纹、植物纹和山纹、水纹等，这些纹样，大都进行了高度的艺术提炼和概括，达到了图案的样式化、格式化和抽象化，可以说原始社会的装饰纹样已在其自然发展过程中找到了图案形成的基本规律，这是以后几千年纹饰发展和创新的基础。

原始社会工艺美术总的风格特征是生动、活泼、淳朴、天真。大多数的彩陶器皿，制作精美，造型凝重，带有一种朦胧的肯定；器物上的纹样，线条整洁，结构严密，布置疏朗得当，适应器物的形态，取得了均衡、和谐、统一的效果；虽只用一两种颜色，却能产生丰富绚烂的艺术效果，等等。这是当时相对和平稳定的社会氛围的反照。



彩陶高柄杯 95-1图
彩陶高柄杯 95-1图



彩陶高柄杯 95-1图
彩陶高柄杯 95-1图



原始社会工艺美术总的风格特征是生动、活泼、淳朴、天真。大多数的彩陶器皿，制作精美，造型凝重，带有一种朦胧的肯定；器物上的纹样，线条整洁，结构严密，布置疏朗得当，适应器物的形态，取得了均衡、和谐、统一的效果；虽只用一两种颜色，却能产生丰富绚烂的艺术效果，等等。这是当时相对和平稳定的社会氛围的反照。