

魅力家居

卧室·书房

DESIGN OF HOME FASCINATION

主编 唐建 林墨飞



两大主题、
186间温情小室设计

鸣谢
THANKS

沈阳晋级装饰工程有限公司

网 址: www.jinjis.com.cn

皇姑店: 沈阳市皇姑区淮河街18-1门

电 话: 024-86727977 86728977

铁西店: 沈阳市铁西区兴华北街25-1门

电 话: 024-62489066 62489077

大东店: 沈阳市大东区大北关街71号2门

电 话: 024-88729295 82729977

长客店: 沈阳市于洪区崇山东路7号

电 话: 024-86605517 86618477

万豪店: 皇朝万鑫A座31楼2号、7号

电 话: 024-23530077

昆山叙品设计装饰工程有限公司

地 址: 江苏省昆山市长江中路177号新都银座A座8层

电 话: 0521-55100301 50310892

沈阳北轩装饰工程有限公司

网 址: www.lnbeixuan.com.cn

大东店: 沈阳市大东区鹏利广场鹏盛苑10层

电 话: 024-24355818、24355819

铁西店: 沈阳市铁西区建设大路东环国际5层

电 话: 024-25650868 25650869

沈阳新饰家装饰工程有限公司

网 址: www.xsjzs.net

奉天形象店、EV精英创意堂

地 址: 沈阳市沈河区奉天街203号 电 话: 024-23933288

皇姑主力店、精品材料展示中心

地 址: 沈阳市皇姑区黄河南大街7号 电 话: 024-86213088

高登商务设计、私家大宅专属设计

地 址: 沈阳市沈河区中山路214号 电 话: 024-22823288

沈阳逸诺装饰工程有限公司

地 址: 沈阳市皇姑区长江街14号1005室(皇姑区工会大厦)

电 话: 024-86241438 86271438

魅力家居

主编 唐建 林墨飞

DESIGN OF HOME FASCINATION



卧室
·
书房

辽宁科学技术出版社

本书编委会:

主编: 唐 建 林墨飞

副主编: 陈 岩 亚 峰 李 彤 吕 靓 郭海涛 都 伟 张 斌 宋季蓉

臧 惠 张 楠

编 委: (按姓氏笔画排序)

王 丹 王兆君 王英钰 王智璇 王福刚 丛龙强 田海龙 由伟壮
亚 峰 关宇辰 刘 阅 刘 群 刘瑞芳 徐 凤 常开明 孙朋辉
孙晓光 成 彪 庞 聪 何 治 吴 倩 吕 靓 宋 阳 宋羽杰
宋季蓉 张 丽 张 斌 张 楠 张武江 张同印 李 彤 肖 剑
邱 寻 邵 帅 陈 岩 林墨飞 胡 锁 赵家琳 徐 研 徐 晨
徐秋实 袁德尊 诸葛祥林 郭海涛 都 伟 银 伟 温晓镭 程亚军
韩丽萍 臧 惠 阚黎黎 潘 涛 霍 丹

图书在版编目(CIP)数据

魅力家居. 卧室·书房 / 唐建, 林墨飞主编. —沈阳: 辽宁科学技术出版社, 2010.11

ISBN 978-7-5381-6647-7

I. ①魅… II. ①唐… ②林… III. ①卧室-室内装修-建筑设计-图集
②书房-室内装修-建筑设计-图集 IV. ① TU767-64

中国版本图书馆CIP数据核字(2010)第168504号

出版发行: 辽宁科学技术出版社

(地址: 沈阳市和平区十一纬路29号 邮编: 110003)

印刷者: 辽宁彩色图文印刷有限公司

经销者: 各地新华书店

幅面尺寸: 210mm × 285mm

印 张: 4

字 数: 80千字

印 数: 1~6000

出版时间: 2010年11月第1版

印刷时间: 2010年11月第1次印刷

责任编辑: 郭 健 郭媛媛 闻 通

封面设计: 张 珩

版式设计: 刘 隽

责任校对: 刘 庶

书 号: ISBN 978-7-5381-6647-7

定 价: 19.80元

联系电话: 024-23284536 23284356

邮购热线: 024-23284502

E-mail: jianzhu_editor@126.com

http://www.lnkj.com.cn

本书网址: www.lnkj.cn/uri.sh/6647

前言

家居装饰是家居室内环境的主要组成部分，它对人的生理和心理健康都有着极其重要的影响。随着我国经济的日益发展，人们对家居装饰的要求也越来越高。如何创造一个温馨、舒适、宁静、优雅的居住环境，已经成为人们关注的焦点。为了提高广大读者对家庭装饰的了解，我们特意编写了这套丛书，希望能对大家的家庭装饰装修提供一些帮助。

本套丛书包括《魅力家居——客厅》、《魅力家居——玄关》、《魅力家居——餐厅·厨房》、《魅力家居——卧室·书房》、《魅力家居——多变小空间》。内容主要包括：现代家庭装饰装修所涉及的各个主要空间的效果图和部分实景图片、家居室内装饰设计方法、材料选择、使用知识以及温馨提示等。为了方便大家查阅，我们特意将每本书的图片按照不同的风格进行分类。从浪漫典雅的古典风格、展现个性的混搭风格、清新自然的田园风格、时尚简约的现代风格和宁静致远的中式风格等方面，对各个空间进行了有针对性的阐述。

本册书着重向大家介绍家居空间中的卧室和书房设计。卧室是所有房间中最为私密的地方，然而也是最浪漫、最富个性的地方，这一事实必须反映在卧室的装修中。从一张单人床到带有卫生间、衣帽间的大套间，卧室的风格和类型多种多样。卧室的装饰效果，直接影响到人们的生活、工作和学习，也因此成为家庭装修设计重点之一。

书房在传统上被认为是实用型空间，然而在今天的设计过程中逐渐产生了一种新的理念——办公空间的延伸，工作与家庭的联结带来了复合式的新生活形态，这就让书房的设计显得格外重要。书房的设计是非常个人的，依据个人喜好与需求来规划的，同时要与其他房间的装修风格和谐统一，体现出家的温馨和舒适。只有用心设计，方能与书香为伍，沉浸在愉悦的生活乐趣中。

编者

PREFACE

目录

CONTENTS

Chapter 1 卧室 —— 抚慰心灵的港湾

- 知识要点:** 卧室设计的一般原则 6
- 知识要点:** 卧室的分类和设计要求 7
1. 主卧室
 2. 子女房
 3. 老人房
 4. 客卧和保姆房
- 知识要点:** 主卧室的设计方法 8
- 温馨小贴士:** 根据年龄来设计卧室 9
- 知识要点:** 如何进行卧室的功能布局 10
- 知识要点:** 卧室装修必须避免的几个问题 10
1. 卧室门
 2. 床位
 3. 布局
 4. 光线
- 温馨小贴士:** “卧室大件”影响视觉布局

Chapter 2 卧室的装饰风格

- 知识要点:** 混搭风格——时髦的节奏感 11
- 温馨小贴士:** 卧室的色彩搭配
- 温馨小贴士:** 卧室内可以摆放哪几种花
- 知识要点:** 欧式风格——不再是贵族的专享 16
- 温馨小贴士:** 利用地台创造趣味空间
- 温馨小贴士:** 卧室内灯光的营造
- 知识要点:** 中式风格——陈酿的味道 26
- 温馨小贴士:** 脚灯用处大
- 温馨小贴士:** 卧室的朝向与色彩
- 温馨小贴士:** 床垫的选择
- 知识要点:** 田园风格——浪漫满屋 30
1. 卧室家具的摆布
 2. 几种主要的田园风格
- 温馨小贴士:** 婚房卧室装修设计要诀
- 温馨小贴士:** 卧室电器不宜过多
- 温馨小贴士:** 怎样让小卧室变大
- 温馨小贴士:** 儿童房的材料要求
- 知识要点:** 现代风格——追求时尚与潮流 40
- 温馨小贴士:** 怎样营造温馨的卧室氛围
- 温馨小贴士:** 床头柜不可少

Chapter 3 书房 —— 与书香为伍

- 知识要点:** 书房的设计原则 52
1. 适度照明
 2. 环境清静
 3. 品位雅致
 4. 讲究效率
- 温馨小贴士:** 书房对饰物的要求

Chapter 4 书房的装饰风格

- 知识要点:** 混搭风格——糅合出的创意 53
- 知识要点:** 欧式风格——高品位的生活态度 54
- 温馨小贴士:** 书房的功能布局
- 温馨小贴士:** 怎样通过书房来体现主人个性
- 知识要点:** 中式风格——稳重而深邃的气质 57
- 温馨小贴士:** 书房色彩和材料的运用
- 知识要点:** 田园风格——与自然共舞 60
- 温馨小贴士:** 怎样进行书房隔音
- 知识要点:** 现代风格——清新明快的环境 62
- 温馨小贴士:** 书房的内部摆设
- 温馨小贴士:** 书房怎样配画

卧室

Chapter 1

抚慰心灵的港湾

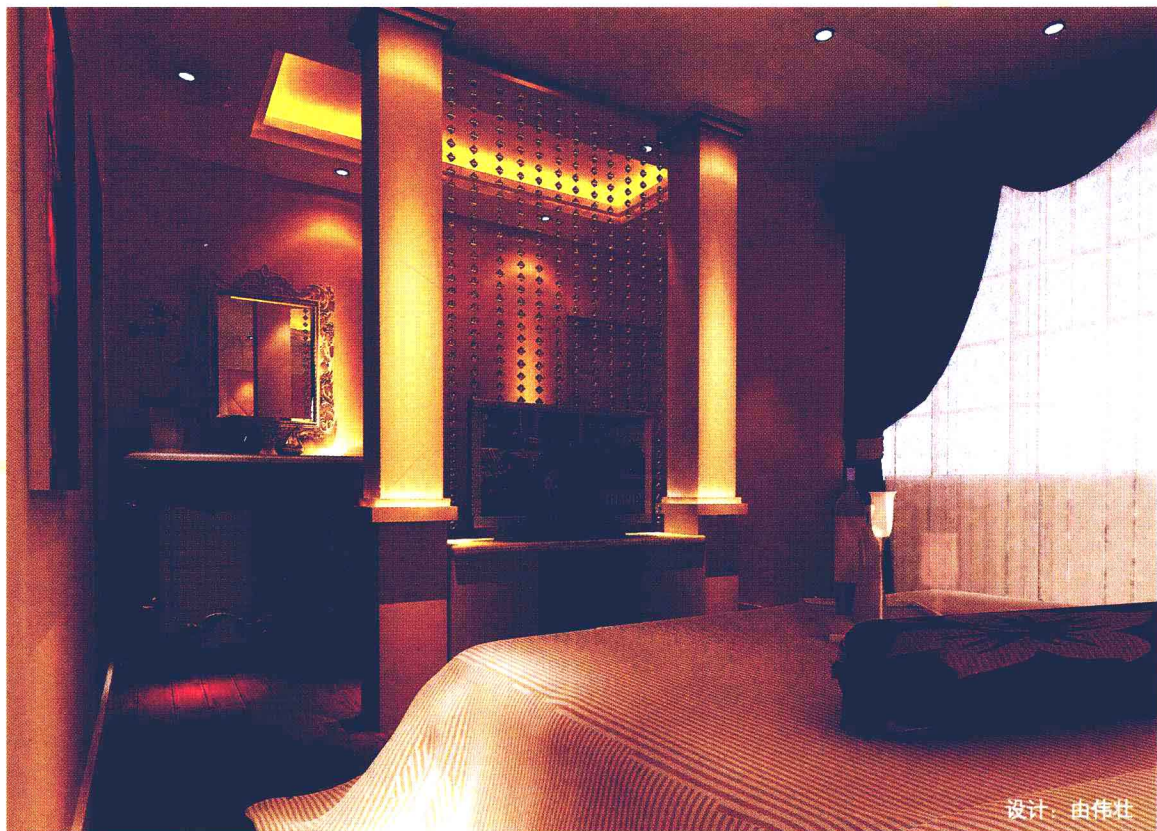


设计：袁德尊

据统计，人的一生约有三分之一的时间是在睡眠中度过的，睡眠不足会引起人体的各种不正常反应，严重地影响身心健康。所以卧室的设计应该充分重视舒适程度，多在休息和睡眠上下工夫，不仅要在视觉上给人以美的享受，还要注意科学、合理布局、无污染施工，使居住者的身心能够得到彻底的放松与呵护。材料的使用上一定要求使用环保认证过的，以保证对身体无害。最好的办法就是家具完全在工厂加工，然后在室外进行通风和放气，才可以进到卧室里。

卧室一般可分为睡眠、梳妆、储藏、阅读和休闲等区域，其中睡眠区是最重要的，一般设置在卧室的最佳位置，其他区域可根据空间大小及实际需要而进行布置。

大尺度的卧房，华丽的装饰，让人感觉仿佛进入到奢侈的欧洲宫廷，在这里可以尽情享受生活的极致品位。



设计：由伟壮

两根罗马装饰柱、几条珠帘，便划分出一个别致的开放式梳妆区域。可见，生活处处有诀窍，只要掌握装修秘籍，有限的空间同样可以演绎无限精彩。

知识要点

卧室设计的一般原则

① 卧室设计需要功能与形式的完美统一，优雅舒适、简洁明快的设计风格。在审美要求上，应该体现时尚而不浮躁，庄重典雅而不乏轻松别致。

② 卧室的设计适合利用多元的材料、几何的造型、线条节奏和韵律的展现、灯光造型的立体化应用等表现手法，营造温馨柔和、独具浪漫情怀的空间。

③ 床头背景墙是卧室设计中的重头戏。设计上可更多地运用了点、线、面等要素穿插组合，使造型和谐统一而富于变化。

④ 窗帘帷幔往往最具柔情主义。轻柔的摇曳，徐徐而动的娇羞，优雅的配色似如歌的行板，浪漫温馨。

⑤ 舒适的灯光设计会成为卧室的点睛之笔，多角度、多层次的设置会使空间的立体造型更加丰富多彩。

⑥ 卧室应通风良好，对原有建筑通风不良的情况应适当改进。卧室空调的送风口不宜布置在直对人长时间停留的地方。

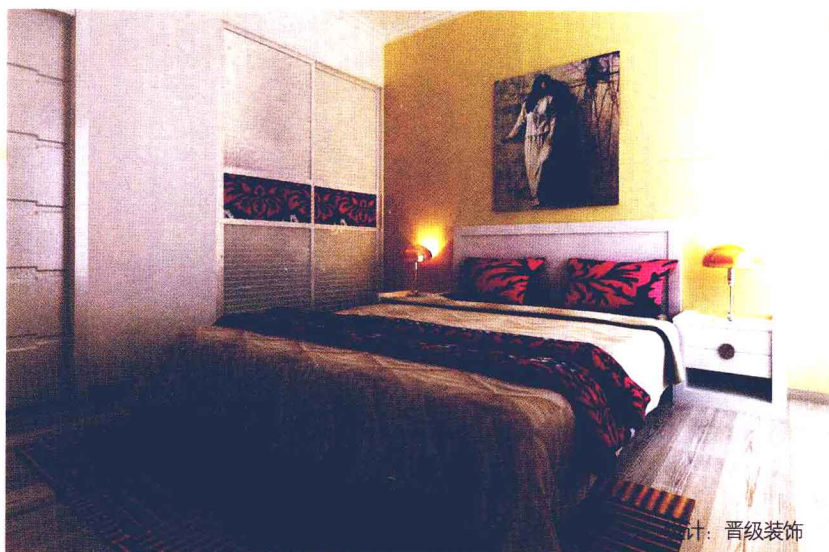
⑦ 卧室中摆放的小装饰物也是营造舒适卧室的主要因素。适宜卧室摆设的有：布偶、书画作品、照片、盆景、海报、壁挂和壁毯等。

6
魅力家居



设计：北轩装饰

设计师为整个空间营造的灰色调与白色的羊毛地毯，一起给人带来踏实的“睡眠感”。



设计：晋级装饰

温暖的淡黄色墙面将房间里的几点浓烈的颜色衬托得格外醒目，温馨、舒适而不失个性。



设计：温晓缙

本案是时下流行的小户型空间，设计师采用了透明玻璃材质作为隔断形式，既分化了空间，又很好地将自然光引入客厅，解决了采光问题，使空间显得宽敞、明亮。

卧室的美化装饰应有一个整体构思，即从卧室的功能出发，以功能的充分发挥来美化 and 装饰。卧室的功能主要是供人们睡眠和休息的地方。围绕着睡眠，人们在卧室中还要进行一些其他活动，如更衣、梳妆和睡眠前后的随意性休息等。适当地照顾到上述一些辅助性功能，也是卧室布置中应当考虑到的。根据我国现行住房条件，卧室大致可分为主卧室、子女房、老人房、客卧和保姆房四种类型。

1. 主卧室

主卧布置的原则是如何最大限度地提高舒适性和私密性，所以主卧的布置和材质要突出的特点是清爽、隔音、软、柔。

2. 子女房

子女房与主卧最大的区别就在于设计上要保持相当程度的灵活性。子女房只要在区域上为他们做一个大体的界定，分出大致的休息区、阅读区及衣物储藏区就足够了。在室内色彩上吸引孩子是设计子女房的要点。儿童房间容易弄脏，装饰时应采用可以清洗及更换的材料，最适合装饰儿童房间的材料是防水乳胶漆和塑料板材，而高级壁纸及薄木板等不宜使用。床罩、窗帘的选择，色调选用要合理，图案要满足儿童的个性。光源要亮一点，尤其是书桌旁。

3. 老人房

老年人由于年龄及身体原因，行动可能不便，所以卧室装修首先要考虑这一特性。光线一定要以柔和为主。地面应以铺设木地板为宜，以满足老人行走安全。另外，窗帘以暗色调为主，室内保暖、通风是必需条件。在选择家具时要适合老年人的生理和心理需求，家具要简洁，床两侧要尽可能宽敞一些，使老人活动方便。少一些棱角，多一些曲线，并且要尽量靠墙摆放，不要经常更换位置。

4. 客卧和保姆房

客卧和保姆房应该简洁、大方，房内具备完善的生活条件，即有床、衣柜及小型陈列台，但都应小型化、造型简单、色彩清爽。

以局部镂空的方格展示柜作为划分空间的装饰物，上面摆放花瓶作为装饰点缀，能起到很好的视觉效果。灯光处理温馨明亮，瞬间就可以将心情释放。



主卧室的设计规则和其他区域稍微有些不同，因为功能上需求不一样，首先卧室是主人休息的地方，所以就必须保持安静，要想把主卧室设计好，有几个方面是需要我们特别注意的。

① 主卧的地面应该具备保暖性。因为很多时候我们在卧室里都是光着脚的，所以地面宜采用中性或暖色调的色彩，材料有木地板或地毯等。一般情况下，现在的家庭都愿意在卧室铺设木地板，木地板的好处就是脚感比较软，而且冬天的时候不会太凉，最重要的是木材本身就环保，使用好的木材制作的木地板，还会对身体有好处。现在制作和销售的厂家很多，供我们选择的品种也非常多。

② 墙壁的装饰宜简单实用。一般卧室里的墙壁约有三分之一的面积被家具所遮挡，而人的视觉除床头上部的空间外，主要集中于室内的家具上。因此墙壁的装饰宜简单，床头上部的主体空间可设计一些有个性的装饰品，选材宜配合整体色调，烘托卧室气氛。

③ 吊顶应该以简洁、淡雅为主。吊顶的形状、色彩也是卧室装饰设计的重点之一，一般以简洁、淡雅、温馨的暖色系列为好。因为现在的户型层高都没有高过3m的，所以色彩以浅色为宜，避免感觉上过于压抑。吊顶最好也是做局部处理，这是采用对比的方法，用局部的低衬托出整体的高。



设计：王智璇

自然花朵图案的壁纸成为卧室里的亮点，宽大的落地窗给了花朵呼吸的“嘴巴”。折线形的书架设计，床头抽象画的组合方式，构成了一个富有趣味的画面。



设计：昆山叙品

房间整体色调柔和，色彩明快，体现出婉约多情的风格。花朵图案的壁纸和布艺，浪漫而温馨，拥花而眠，蕊香荡漾，梦乡深处，自有花影月移。

房

温馨小贴士

9

根据年龄来设计卧室

① “幼儿期”大胆用色。幼儿的睡眠完全是在不知不觉中被动接受的，也许在游戏过程中，就会酣然入睡。因此，根据儿童特点，房间的用色可大胆一些，如采用对比强烈、鲜艳的颜色，可充分满足儿童的好奇心与想象力，使其将游戏时的感受，一直延续到梦境中，使卧室成为现实世界与梦境自然的衔接处。

② “青少年期”突出个性。当人进入“青少年期”，卧室便成为他们最喜欢与重视的独立空间。在满足房间基本功能的基础上，应留下更多、更大的空间给他们，使他们可将自己喜爱的任何物件依喜好任意地摆放。另外，这一年龄段与“幼儿期”相比最大的不同，就是需要一个比“幼儿期”更为专业与固定的游戏平台——书桌与书架。他们既可利用它满足学习的需要，又可以利用它保存个人的隐私与小秘密。

③ “婚龄期”需要浪漫。处于这一情况下的卧室多数带有强烈的女性气质，如浪漫的墙纸和窗帘、卧具的颜色，如必不可少的梳妆台，如各时期都需要的衣橱。室内的灯光也可以区别于其他房间的照明功能，而变得柔和、朦胧。这一阶段的卧室设计，可把它变成能满足小夫妻愿望的“温柔乡”。

④ “中老年期”宜素雅舒适。“中老年期”是对睡眠要求最高的时期，这一阶段的人们最重视睡眠质量，而对房间的装饰是否时尚，已不再过多追求。他们喜欢素雅的墙壁，喜欢自己用过多年而品质尚好的旧家具，既能满足多年生活的习惯，也可帮助他们牵动对往日的追忆。此时设计的卧室，窗帘、卧具可采用中性的暖灰色调，所用材料要更多地考虑质地与舒适感，使他们可通过睡眠，过滤掉生活的压力，让卧室成为生活的避风港与补给站。

卧室是私密性很强的场所，但随着现代都市人快节奏的生活趋势，卧室的功能布局除了睡眠、储藏、梳妆外，还延伸到了学习、休闲等方面。

床是卧室的主角，床的设计和位置应优先考虑，床的款式、颜色、尺寸要与卧室的风格一致。卧室中的床铺下有储物抽屉时，床铺的过道应预留拉抽屉的位置，过道不应小于600mm，小孩房床做高低床时，高铺的高度应在1400~1600mm，高铺的边缘应设置栏杆，高度至少应有300mm，上高铺的台阶处也应有护栏。

以床为中心的家具、陈设应简洁实用，衣柜的储物功能要细加考虑，大衣、短衣、内衣、领带、丝巾、袜子应分门别类存放，棉絮、床单各归各位，男女主人衣物分开放置。内部结构也要精心推敲，固定层板、活动层板、挂裤架、领带盒、抽屉等可使储藏功能更好地发挥。衣柜柜门为平开门时，应注意开门过道的宽度，不能小于每扇柜门的宽度，否则柜门不能完全打开。儿童房衣柜可与书柜结合起来考虑，更加节省空间。另外一些家具如梳妆台，要便于梳妆打扮，有时把梳妆台与床头柜的功能结合在一起，电视柜可置于一角，也可与衣柜结合在一起，开关插座应设置在电视柜后面。

知识要点

卧室装修必须避开的几个问题

1. 卧室门

卧室门不可直对厨房门，防止其湿热汽与卧室门形成对流；房门不可正对卫浴间，因为沐浴后的水汽与厕所的氨气极易扩散至卧室中，而卧室中又多为吸湿气的布品，将令环境更为潮湿；卧室门不宜正对储藏室之门，储藏室多有霉气、易藏污纳垢。

2. 床位

床头不宜朝西，地球由东向西自转，头若朝西，血液经常向头顶直冲，睡眠较不安稳；床不可对镜，人在半清醒之间，容易被镜中影像吓到；电视机不宜正对床前，可改为侧放或放置柜内作抽取式的电视柜；床不可背门，门外之人一览无遗床上的一切，毫无安全感，也影响休息。

3. 布局

卧室的形状不宜狭长，狭长者不宜通风，室内易潮；床位不宜正对梁柱，“梁”易使人产生压迫感，睡眠不易安稳；床头柜以圆形为佳，以避免柜角撞头；床不可贴地，否则不通风，易藏湿气，造成腰酸背痛。

4. 光线

卧室光线不宜太强，床不可邻近强光。床是静息之所，强光易使心境不宁。故床勿置窗下，或者可装上窗帘以降低光线。

温馨小贴士

“卧室大件”影响视觉布局

舒适的卧室，必须能让所有物品显得井然有序，而安置好床和衣柜这两样卧室大件，房间的动线及空间立刻就会有焕然一新的感觉。

床在卧室里是体积最大的家具，应以“能腾出室内最大的可移动空间”为主要原则来安置它。但如果是摆放双人床，最好避免将它放在角落，因为角落虽然可创造出最大的可移动空间，却会造成上下床不方便。

不管你家的衣柜属于独立式、组合式或者开放式，都该依季节及类别的不同，考虑自己的习惯动线，将衣服用品分类储放。常穿的衣服存放在伸手可及之处，其他备用的寝具、过季的衣物和不常用的东西，则可收存于上方的层架上。

卧室

Chapter 2

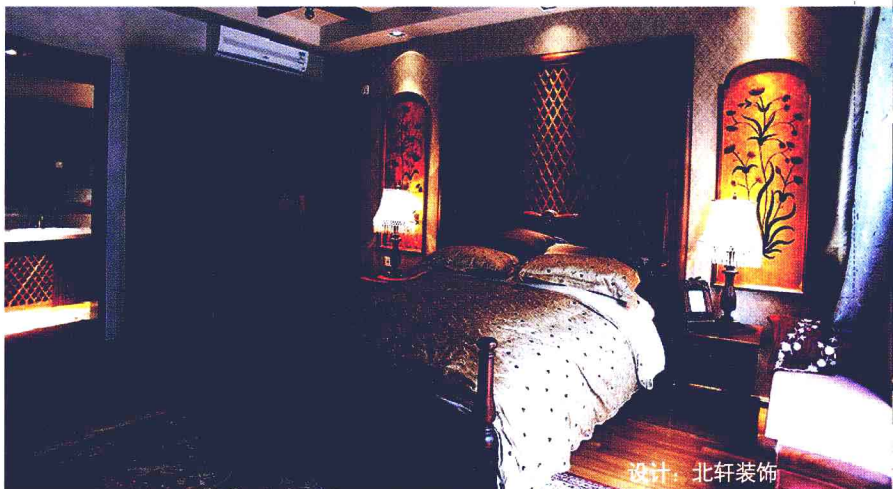
卧室的装饰风格

混搭风格——时髦的节奏感

知识要点

混搭风格遍及我们的生活，无论是时尚的混搭着装，还是混搭风格家居，哪一样都少不了。混搭风格，指将不同风格、不同材质、不同价值的东西按照个人口味拼凑在一起，从而混合搭配出完全个人化的风格。它讲究轻松自然、随意亲切。

混搭风格的卧室可以糅合东西方美学精华元素，将古今文化内涵完美地结合于一体，充分利用空间形式与材料，随着主人的个人喜好创造出个性化的家居环境。混搭并不是简单地把各种风格的元素放在一起做加法，而是把它们有主有次地组合在一起。混搭得是否成功，关键看是否和谐。最简单的方法是确定卧室的主风格，用家具、配饰、家纺等来搭配。中西元素的混搭是主流，其次还有现代与传统的混搭。



设计：北轩装饰

该空间以木材、布艺作为主要的装修材料，表现的是一种奢华与现代兼容的感觉。泛光照明与局部照明相结合则营造出一个温馨宜居的生活环境。

本案的设计元素采集于多元化的风格。传统的木格天花、雕饰缜密的背景及家具、艺术气息浓郁的局部壁画，一切的搭配在无序而用心的构建中趋向完美。



设计：昆山叙品



设计：昆山叙品

厚重的木梁交叉造型和多只吊灯使天花极富乡村个性，与墙面的拱形设计以及绿色壁纸、窗帘搭配在一起十分和谐。



设计：昆山叙品

大量的泰国丝绸和缅甸丝绸的使用，配合幽暗的灯光使整个空间的异域风情得到完美体现。这种风格的出现让我们的家居装饰多样化，演绎出现代奢华主义。

温馨小贴士 卧室的色彩搭配

卧室的色彩，应根据卧室的功能进行设计，一般来说，应以静谧、舒适、温馨的情调为主，而且色彩不要太多，两三个颜色就可以了。卧室是居室中最具私密性的房间，一般来说不供外人欣赏。在设计布置卧室时完全可以从个人的爱好出发，充分满足自己的意愿，而不必考虑别人如何评价。卧室以暖色调或中性色调为主，尽量避免使用过冷或反差过大的色调。卧室的色调主要是由墙面、地面、顶棚、窗帘、床罩几大块色彩构成的。除墙面、地面、顶棚的色彩要统一协调外，要特别注意窗帘、床罩的色彩。人们在装饰装修房间时，



设计：昆山叙品

运用了中式风格的深厚色调，并且选择了较多的直线条，使这间卧室多了几分干练和大气。幽暗的灯光效果也恰到好处地配合了这种装修风格。

大都在墙面、地面、顶棚的色彩已固定的情况下才再考虑窗帘、床罩，这就很容易产生不协调的情况。

卧室色彩的选择在满足功能的前提下，除选择好主色调外，还要注意色彩的层次以及变化和对比。万一色彩不协调，可以用一些中性色(如黑、白、灰、银等)来调整(如利用卧室家具、窗帘、床罩等来适当调整)，也可选择一些摆设(如花卉、装饰物、工艺品等)来进行微调。在卧室色彩的选择中要特别注意色彩对人的生理和情绪的影响。特别要提到的是青色。其效果是具有镇静作用，催人安定，是恢复身心的颜色之源。此外，青色对人体有吸收氧气的作用，它作为运动神经的一种镇静剂，能使人体松弛，减轻噩梦，促进催眠，年纪较大的人一般觉都较轻，卧室装饰中多选择青色也是较有益处的，而且根据实践检验效果也不错。

复杂造型的水晶灯与现代风格的家具组合在一起，在深紫色背景墙的映衬下，构成一种低调的奢华感。而在墙面上发光装饰柜和拱形门的设计上，又体现出一份细腻、精致的家居氛围。

落地窗前的墙垛设计成拱形，是对建筑结构视觉化处理的一种手段。贵妃椅、布艺床品、针织地毯、台灯的合理搭配，为整个设计增色不少。

复杂的天花造型、豪华的水晶吊灯、花纹壁纸和精致的织品结合成套深色调的欧式家具，体现出一种与众不同的华丽风格。



设计：王智璇



设计：新饰家装饰



设计：新饰家装饰



大面积浅灰色调的运用，局部点缀紫色，使这间卧室流露出一种时尚、年轻的感觉。

设计：由伟壮

一些香味优雅的花卉也是理想的选择。如菊花可治头痛；茉莉花可减轻暑热；玫瑰油和茉莉油均有很强的杀菌能力；桂花可平喘、止咳、消炎抗菌。香叶天竺葵油有镇静作用，可以改善睡眠，治疗神经衰弱。另外，栀子、兰花、腊梅、米兰、水仙等都是清芬四溢、令人愉快的香花。

空间里以白色为主色调，强调一种宁静、和谐的感觉，只在床头、窗帘、灯光等细节之处增加少许色彩，在清新明快的基础上，使整个空间雅致起来。

温馨小贴士 卧室内可以摆放哪几种花

卧室是供人们睡眠与休息的场所，宜营造幽美宁静的环境。摆花应考虑遵循以下原则：

可摆放一些中小体型、清秀优雅的植物，如文竹、吊兰、鸭跖草、常春藤、绿萝、竹芋等。

14

魅力家居

欧美风格的家具，无论是深沉的色彩还是舒适的触感，都给人无上的享受。与层次丰富的跌级吊顶、高雅精致的装饰品以及沉稳华丽的墙面共同勾勒出房间的愉悦和尊贵。



设计：由伟壮



设计：诸葛祥林



设计：由伟壮

床头背景墙大量使用矩形元素，与墙面壁纸的竖纹线条和谐统一。家具、灯具则偏重欧式，整体空间风格既简约又不失奢华。



透过壁纸的彩度、间接光源、墙壁与窗幔之间成组的层次变化，将空间完整、丰富的视觉效果勾勒出来。

以绿色作为主墙色调，与窗外风景的自然语汇相融合。人工光源与自然光的结合使用，可以营造节能、舒适的人居环境。

设计：新饰家装饰

在卧室中划分出一块空间作为工作区域，形成了功能上的“混搭”。



设计：徐秋实



设计：徐秋实