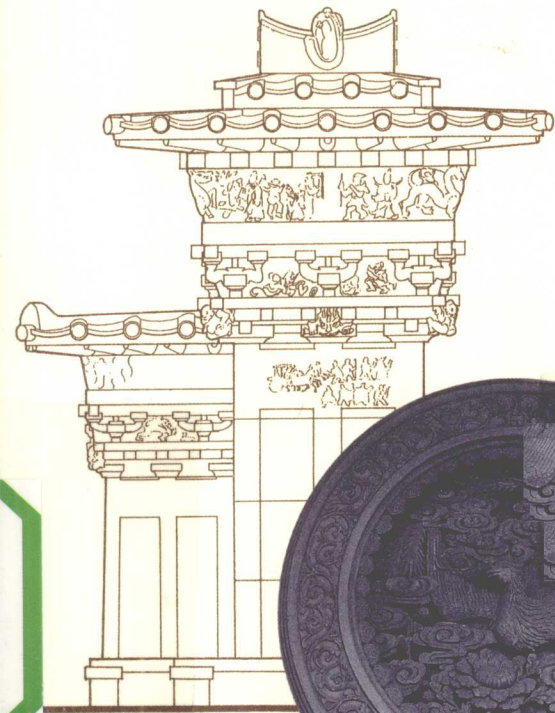


中国传统建筑装饰艺术

砖石艺术

楼庆西 著



中国建筑工业出版社

中国传统建筑装饰艺术

砖石艺术

楼庆西 著

中国建筑工业出版社

图书在版编目 (CIP) 数据

砖石艺术 / 楼庆西著. —北京: 中国建筑工业出版社,
2010.8
(中国传统建筑装饰艺术)
ISBN 978-7-112-12241-7

I. ①砖… II. ①楼… III. ①古建筑-砖-建筑装饰-
中国②古建筑-石雕-建筑装饰-中国 IV. ①TU-092.2

中国版本图书馆CIP数据核字 (2010) 第125314号

策 划: 张惠珍 楼庆西 黄汉民

责任编辑: 张振光 费海玲

装帧设计: 肖晋兴

责任设计: 李志立

责任校对: 姜小莲 陈晶晶

中国传统建筑装饰艺术

砖石艺术

楼庆西 著

*

中国建筑工业出版社出版、发行 (北京西郊百万庄)

各地新华书店、建筑书店经销

北京画中画印刷有限公司印刷

*

开本: 880×1230毫米 1/16 印张: 12 $\frac{1}{4}$ 字数: 400千字

2010年9月第一版 2010年9月第一次印刷

定价: 78.00元

ISBN 978-7-112-12241-7

(19501)

版权所有 翻印必究

如有印装质量问题, 可寄本社退换

(邮政编码 100037)

《中国传统建筑装饰艺术》编委会

编委会主任：罗哲文

编委会副主任：张惠珍 楼庆西 黄汉民

委 员：（按姓氏笔画排序）

马炳坚 王力军 王其钧

田 键 孙大章 朱 锸

刘 捷 刘大可 李 敏

张伏虎 张振光 陈同滨

费海玲 韩昌凯 薛林平

前言

建筑上的装饰，最初都是对建筑上的某一构件进行美的加工而产生的。

西方古代建筑多以石结构为主要构架方式，石头柱子和石头梁枋构成了房屋的框架。埃及古神庙，那些排列如密林般的、高达20米的石柱本身就以产生强烈的威慑力和引起人们的崇拜感，但工匠们还对柱子进行了美的加工，把柱头做成植物枝叶和花瓣形，柱身上有时还刻出人物的形象。这种对柱头和柱身的加工到古希腊时期则更加普遍，技艺也更为成熟，并且经过长期的积累与发展，逐渐形成了几种不同形式的相对有固定式样的柱式，从而成为古希腊石柱的一种程式化的装饰。在中世纪的欧洲，由于教堂空间扩大，教堂屋顶由石造的十字拱、骨架券、飞券代替了原来木料制造的梁架，外檐的立柱取消了，教堂四周由石券脚和大面积的窗代替了石墙。于是，

工匠们在教堂大门两旁的券脚石上雕出圣徒像，在大片窗户上用彩色玻璃拼出绚丽的花饰，从而成为中世纪高直教堂极富特色的一种装饰。

中国古代建筑和西方古代建筑不同，它是以木结构为构架形式，木头柱子、木头梁枋构筑成房屋的框架，工匠在建造房屋的过程中对这些木结构的各种构件也进行了或多或少的美的加工。木柱子上下两头略细，中段略粗，形如织布的梭子而成为梭柱；梁的左右两肩向下弯曲，梁底的中央部分向上拱起形如弯月而称为月梁；梁与柱相交，伸出柱子的梁头被加工成几何形、花叶形和动物的头形。但是中国建筑除木结构之外也有用砖、石材料的地方。房屋的墙体、建筑院落的围墙是用砖砌的，房屋室内和院落的地面有的是用砖铺的，建筑大门上的门头、门脸是用砖筑的，大门内外的影壁也有不少是砖做的，还有专门砖造的

佛塔和地下墓室。用石料的地方也不少。石头的基座和台阶，石柱础、石栏杆和铺石的地面，全部用石料筑造的佛塔和陵墓，还有石牌坊、石狮子、华表、石碑等小品建筑。在这些砖与石造的各种构件上，工匠们也进行了美的加工，应用不同的雕琢手法，使这些构件具有美的形式，从而成了建筑上的装饰。

在世界建筑的发展历史中，中国古代建筑具有自身鲜明的特征，这些特征主要表现在木构架的结构体系，建筑的群体性布局和丰富的艺术形象等几个方面。在中国辽阔的大地上，各地区的建筑可以说都保持着这几个主要的共同特征，但是由于各地区、各民族所处自然环境的不同和生活习俗、文化等方面的差异，因而在建筑形象上也表现出各自不同的风格，至于建筑上的装饰，因为更容易受到各地民间文化与艺术的影响，这种差异往往会表现得更为明显，从而使

中国建筑装饰极其丰富多彩，这其中当然也包括砖与石的装饰。

《中国古建筑砖石艺术》是一部专门介绍砖石装饰艺术的专著，在论述上自然应该全面介绍砖石装饰的方方面面，包括砖石装饰的产生与发展，砖石装饰所在部位及其形态，砖石装饰的文化内涵，以及它们的多种不同风格特征等等。但是由于篇幅的限制，在图片的展示上不可能很全，只能挑选砖石装饰中常见的，具有代表性的，而且至今仍保存得比较完整的一部分加以分类编排和论述。对于同行来说，我们这样做，只能是抛砖引玉，希望能引出对砖石装饰更全面、更深入的研究，引出更高水平的研究成果。对广大读者来说，则希望能通过这样的介绍与展示，使大家认识古代建筑装饰的灿烂与辉煌，认识我们民族建筑文化的博大与精深。

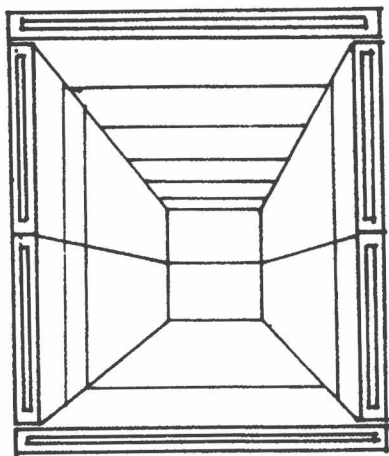
001	概论			
	砖装饰的产生及形态	001		
	建筑上的石装饰	010		
	砖石装饰的内容	019		
	动物形象	020		
	植物形象	024		
	博古器物形象	027		
	人物及其他纹样	028		
	砖石装饰的表现手法	030		
	装饰画面的组织	030		
	装饰形象的处理	031		
	装饰加工的技法	034		
038	分论			
	砖门头与门脸	038		
	门头的产生	038		
	门头的形式	039		
	苏州砖门头	041		
	徽州砖门头	047		
	门脸	052		
	门头门脸的装饰内容	058		
	墙上砖装饰	066		
	墀头	067		
	廊心墙	071		
	墙上窗	074		
	墙上通气孔	078		
	墙上砖雕	079		
	栏杆墙		084	
	影壁		086	
	砖石墙体		098	
	砖塔		100	
	砖塔的形式		100	
	砖塔造型及装饰		100	
	门枕石		112	
	门枕石的造型与装饰		112	
	门枕石实例		115	
	基座、栏杆、台阶		125	
	基座		125	
	栏杆		131	
	台阶		144	
	石柱础		149	
	柱础的形式		152	
	柱础的装饰		154	
	石碑		163	
	石碑的造型		165	
	石碑的装饰		166	
	石塔		172	
	石牌楼		185	
	189	部分图片来源		
	190	后记		

概 论

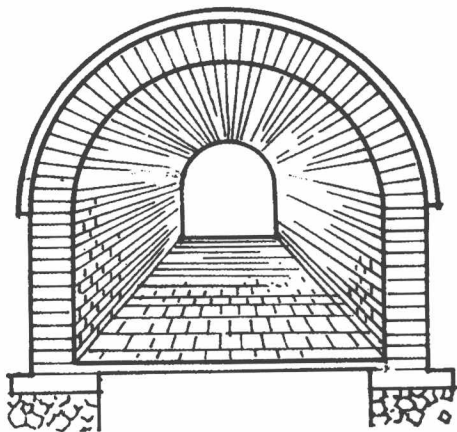
砖装饰的产生及形态

北京周口店发现的“北京人”是距今几十万年以前的原始人类，当时他们居住的场所还只是天然的山洞。历史发展到新石器时代，生产工具有了很大的进步，人类开始有了自己建造的住房，这就是挖在地下的穴居和用树枝树叶搭的巢居。随着生产力的继续发展，这些地下的、树上的住所都逐渐转到了地面。陕西西安市东郊的半坡村遗址留下了这个时期的房屋，方形和圆形的平面，用木料做柱子和屋顶的骨架，用泥土和一些草相混合抹在墙体和屋顶上。这些房屋距今已有六千多年的历史了，当时木料、泥土、树枝、草叶已经成为建造房屋的材料，砖和瓦都还没有出现。但是在全国各地出土的大量陶碗、陶罐及其他陶制品可以说明就在这一时期，不但生产了陶器，而且陶器已经成为人们日常的生活用具。陶是用泥土经过火烧而产生的一种新型材料，它不但比泥土坚实，而且还具有防水性能。陶的产生及应用实际上为砖、瓦的出现准备了条件。

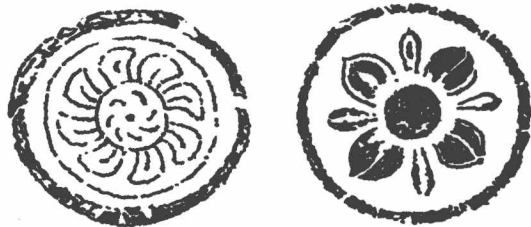
根据至今已经发现的实物证明，至迟到西周（公元前11世纪至公元前771年）房屋上已经有了瓦的应用，已经有板瓦、筒瓦与脊瓦几种形式的瓦用在屋顶上。陶制的瓦覆盖在屋顶的泥土上，大大增加了房屋的防水能力。砖的出现比瓦要晚一些，留存到现在的



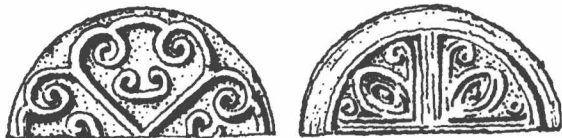
河南洛阳汉代空心砖墓



四川汉代弧形小砖券墓



秦植物纹瓦当

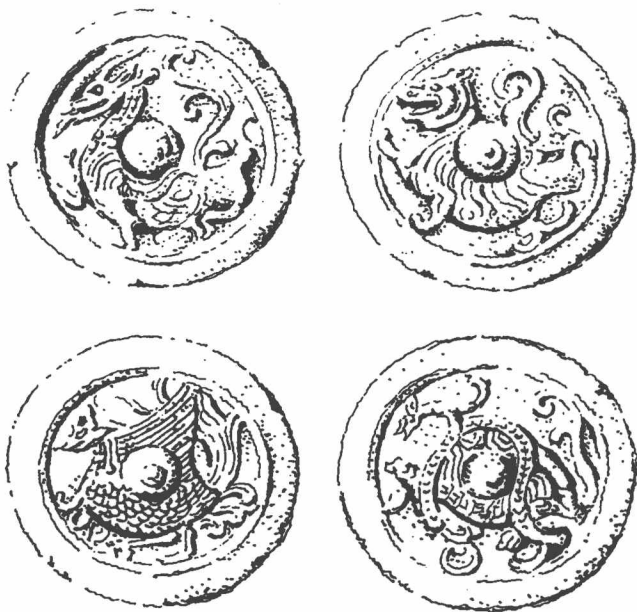


东周瓦当

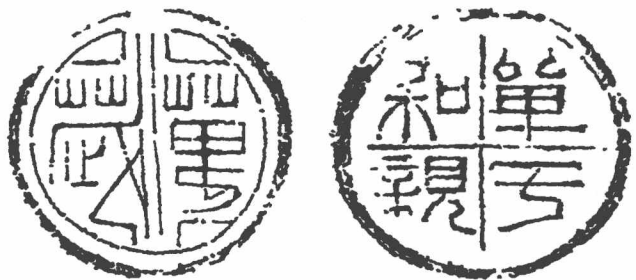
实物说明，战国时期已经出现了砖，砖用于墙体和铺设地面，增强了墙体与地面的坚固程度。秦汉时期，砖大量用在地下墓室的建造上，一块大型的空心砖，宽约0.5米，长达1.5米，直接用作墓室的墙壁与墓顶。也有的用小型砖以发券的形式做墓室，加大了墓室的面积。这时陶瓦的制作水平更加提高，除屋顶瓦的坚实度加强以外，还制作出了口径比较大的排水管道。砖瓦已经成了房屋不可缺少的建筑材料。

在大量出土于新石器时代后期的陶器上，我们可以看到许多装饰性花纹，几何形的、植物花卉形的以及鱼、蛙等动物形的，这些装饰不但有形而且有色，红的、白的、棕色的都有。这说明，人类在制作这些器物时，不但使它们具有实用的功能，而且还进行了美的加工，使这些器具同时具有了美的形式。同时还说明，这些器物上的动物、植物以及由这些动物、植物所抽象而产生的各种几何纹样，都是当时人类所接触、所认识的客观事物。同样用天然泥土制作的砖瓦也与陶器一样，当工匠在制作这些砖瓦时，在赋予它们实用的功能之时，同时也赋予它们以美的形式。这个时期的中国社会逐步走上了全国统一的封建王朝，生产工具由石器转入了铁器，铁工具的广泛使用，在房屋的建造上不但大大提高了对木料、石料的加工能力，而且还为在建筑构件上进行装饰性的加工创造了条件，于是在砖瓦的构件上开始出现了装饰性的雕刻。

屋顶上的瓦从西周到战国时期，已经被广泛和大量地使用。瓦当是指处在最前列覆瓦的瓦头，它们排列在屋顶的檐部成为装饰加工的重点部位。从春秋时期留存下来的瓦当上可以看到植物枝叶和几何形的纹样。到了秦汉时期，瓦当上的纹样更加多样了，有动物、植物、文字以及绳纹、云气等纹样，其中又以



龙、凤、虎、龟四神兽瓦当



汉代文字瓦当

动物和文字纹最多。常见的动物纹样有饕餮、马、鹿、雁、鹤，而用龙、凤、虎、龟四神兽作装饰的瓦当最为珍贵，传说是当时帝王宫殿等重要建筑上的专用瓦。文字瓦当中又分作：名称类，即宫署、陵墓名称，如“甘林”、“建章”等；纪念类，即纪年、纪事，如“汉并天下”、“单于和亲”等；吉语类，如“延年益寿”、“与天久长”等。无论是哪种瓦当，都讲究纹饰的构图，从龙、虎等神兽到一般的鹿、

鹤，它们的形态在小小的瓦当上都表现得既简练又各具神韵。文字瓦当中，从最少的单个字到多达12个字，都十分注意字形笔画的设计、线条的曲直和疏密有度。正因为如此，这种在建筑上并不占重要部位的瓦当才引起后代文人的注意，表现在瓦当上的装饰被称为“瓦当艺术”，成为我国早期建筑艺术中很重要的一个部分。

魏晋南北朝以后，佛教在我国盛行，所以至唐、宋时期，建筑尤其是佛教建筑上的瓦当多以莲花装饰为主，同时兽纹瓦当也比较流行，直到明、清时期的宫殿建筑，瓦当上一律用象征皇帝的龙纹作装饰。值

得注意的是秦、汉以后的瓦当在装饰内容上都不如以前那么多样了，在瓦当装饰纹样的设计和制作上也不如前期那么精致了，这种独特的“瓦当艺术”到秦、汉时期达到高峰，以后就逐渐衰退下去。

砖的出现比瓦要迟一些，到秦、汉时期，砖已经比较普遍地用在地下墓室的筑造上，直到两晋南北朝，砖才比较大量地用在地面建筑上。建于北魏正光四年（523年）的河南登封县嵩岳寺塔就是全部用砖筑造的。砖也与瓦一样，在砖的构件上也有的进行了美的加工，这种加工在早期的建筑上，集中表现在汉朝的地下砖筑墓室上。作为墓室墙体与墓顶的大型空



画像砖上豹



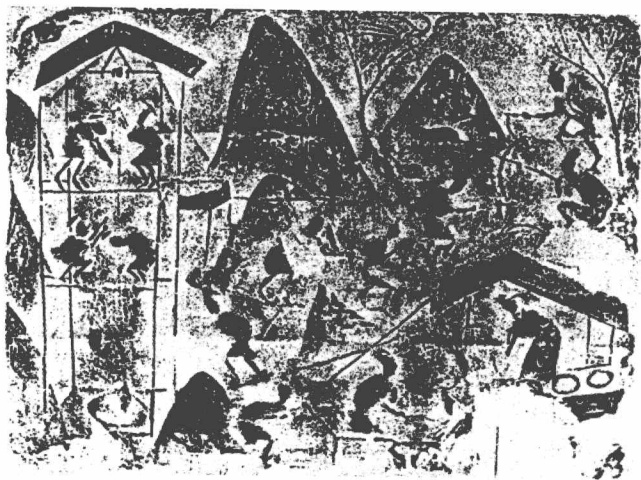
画像砖上骏马



汉画像砖



画像砖上虎



画像砖上盐场



画像砖上牧民



画像砖上收割图

心砖，在它们的表面多进行了雕刻的装饰，这些装饰既有单体的人物、动物、植物，也有由这些人物、动植物所组成的画面与场景，因此将这种砖称为“画像砖”。经考古学家的发掘，现在已经有大量的汉代画像砖展示在世人面前，使我们能够欣赏到远在两千年

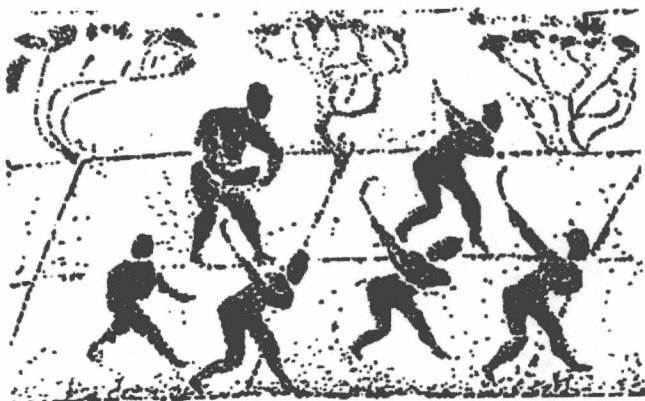
前刻画在这些砖面上的众多艺术形象。这里有地上的虎、豹、马、犬，天上的朱雀、鹰、雁和其他瑞兽。这些动物尽管都是由单线刻画，但是它们的形象却表现得十分生动与传神。那一匹匹的骏马，有的昂首挺肚站立待命，有的前腿勾起作跃跃欲奔状，有的四蹄腾空，驰骋向前，有的张嘴长鸣，显出一副嘶马奔腾之势。再看那虎与豹，猛虎一面奔跃往前，一面收蹄回首，增添了虎的动态；金钱花豹前蹄腾空，整个身子作跃起状，张嘴瞪眼，一副逼人凶相。天上的雄鹰展翅翱翔；朱雀有的在端步向前，有的拖着长长的尾巴张嘴挺胸，载歌载舞。在汉代，狩猎已经不是谋生的主要手段了，而成为达官贵族、富有人家的一种游乐。画像砖上也有表现打猎骑士形象的，骑士骑在奔驰的马上，回身张弓放箭；也有站在地上的猎人，双腿跪地，两手拉弓，姿态十分优美。

墓砖上雕刻的内容并不局限于反映墓主人的个人生活和各种动物、植物的形象，有不少还表现了那个时代的社会生活场面。这里有工农业生产的场景，在墓砖上一幅盐场的画面里，有堆积如山的盐，有捣盐、背盐的盐工，有高高的木棚架，架顶的木梁上好像还安有滑轮，轮上绕着起落的缆绳。还有一幅是描绘牧民射鸟打渔的场景，天上有飞鸟，水中有鱼和水禽浮游于莲荷上下，岸上两位牧民在张弓射鸟，身边架子上有捕鱼的鱼鹰还在歇息待命，这些人物、飞禽布满画面，表现出一幅热闹的生产场面。在另外一些墓砖上，还可以看到农民在田间拾芋、在播种、在收割农作物，而且还有手提圆篮、给地里送水送饭的农夫。除了生产场面外，在墓砖上也可以见到娱乐的场景，这里有击鼓起舞者，有曳长袖而舞者，有操琴演奏者，也有坐着一面宴饮、一面观舞的达官贵人，还有专门表现双人对刺、斗鸡的画面。墓砖上的人物刻

划都很生动，起舞时，不仅人的身段，连衣着服饰也充满了动态。那些在田间收割农作物的农夫，排列成行，手中挥舞着镰刀，他们是在劳动，但同时又仿佛是在舞蹈，动作齐整，情感充沛。这些生动的形象与极富情趣的场景告诉我们，当时的艺匠们如果没有对生活没有细致的观察与感受，如果没有对形象塑造的高超本领，那是绝不会创造出这些作品的。古代的艺匠能够在小小的瓦当上将普通的文字和动物、植物变成极为富艺术光彩的画面从而创造出“瓦当艺术”，那么，这些更为丰富多彩的画像砖，我们也理应称之为“画像砖艺术”，它和“瓦当艺术”一样构成了我国早期建筑艺术一个重要的部分，形成建筑上砖瓦装饰的第一个高峰时期。

中国两千年的封建社会，一个又一个封建王朝的更替，自秦、汉之后，除了封建割据，战乱不断的两晋南北朝、五代十国等时期之外，在国家得到统一的唐、宋、元、明、清各代，只要政治稳定，经济得到发展，就必然带来建筑业的兴盛，正是由于房屋建筑的客观需要和生产技术的日益提高，砖瓦的用量越来越大，质量也逐步提高，在建筑各部位的应用也越来越广了。

中国古代建筑尽管采用的是木结构体系，但是



画像砖上农夫劳动



画像砖上乐舞



画像砖上对刺



画像砖上斗鸡



画像砖上乐舞



山墙戗头砖雕

它们的墙体为了能经受风雨的侵蚀和增加坚固性，也逐步用砖墙替代了土墙。元大都的四周城墙加起来共28100米，原来都是用土筑造的，到了明代，才把城墙的外皮包砌了一层砖。明永乐皇帝将国都由建康（今南京）迁至北京，在城中央兴建紫禁城。紫禁城占地72万平方米，建筑面积达16万平方米，用于城墙、房屋墙体和铺设地面的各种砖达8000余万块。这些用作房屋墙上的砖，有的也进行了装饰。例如在房屋两端的山墙上，山墙前后两头的端面称为戗头，在戗头部分往往都有砖雕的装饰。山墙外面的上部如果采用硬山的屋顶形式，也多仿照木结构悬山屋顶的



无梁殿上砖装饰

样式做出博风和悬鱼，实际上这些也成了山墙上的装饰。如果是完全用砖筑造的无梁殿房屋，那么在房屋的外檐，完全按照木结构的形式，用砖做出梁枋、斗拱、垂柱、椽子等形式，这些也都变成一种装饰构件了。

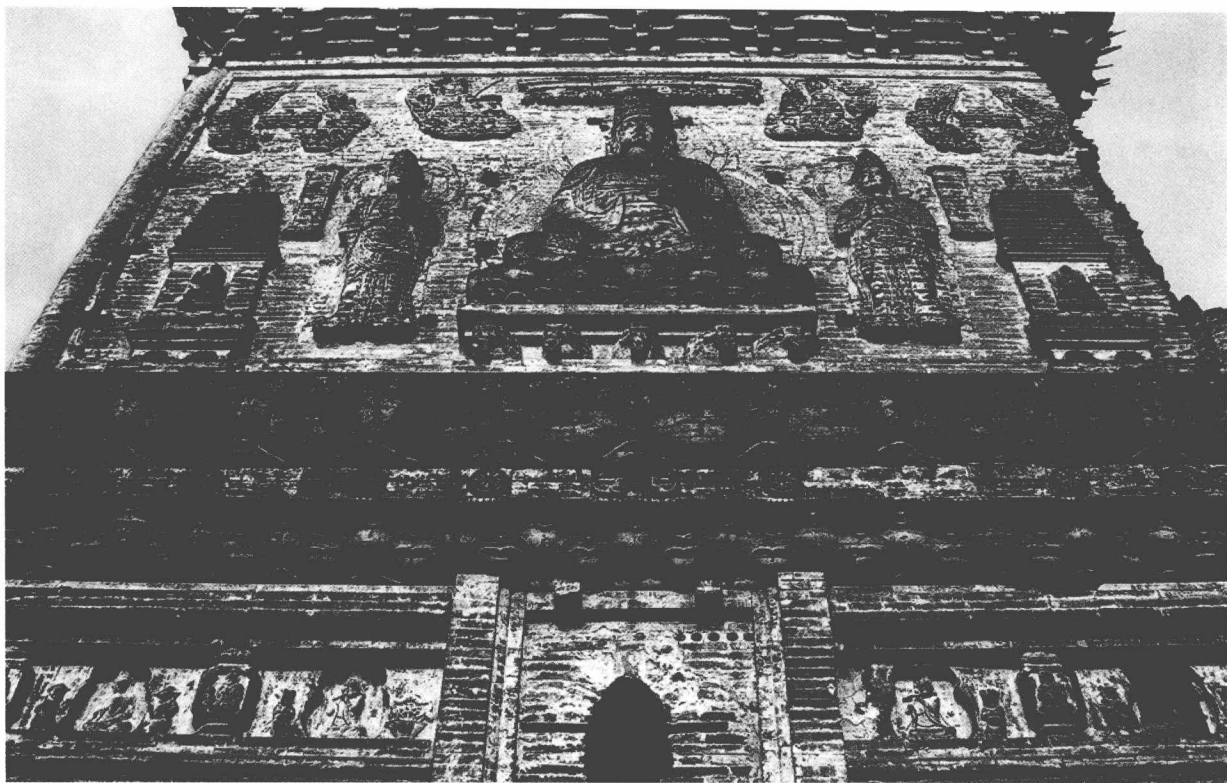
在各地城乡的住宅大门上都可以看到一种门头的装饰，它的作用是增添大门的气势，吸引人们的注意。这种门头装饰在许多地区都是用砖做的。在大门的上端，用砖贴在墙上，做出屋顶的式样，有梁枋、斗拱，屋顶上也有吻兽等装饰。有时这种门头更做出牌楼的形式，在这里，从牌楼的构造到构件上的雕刻都成了一种装饰。



安徽住宅砖门头



浙江祠堂牌楼式砖门脸



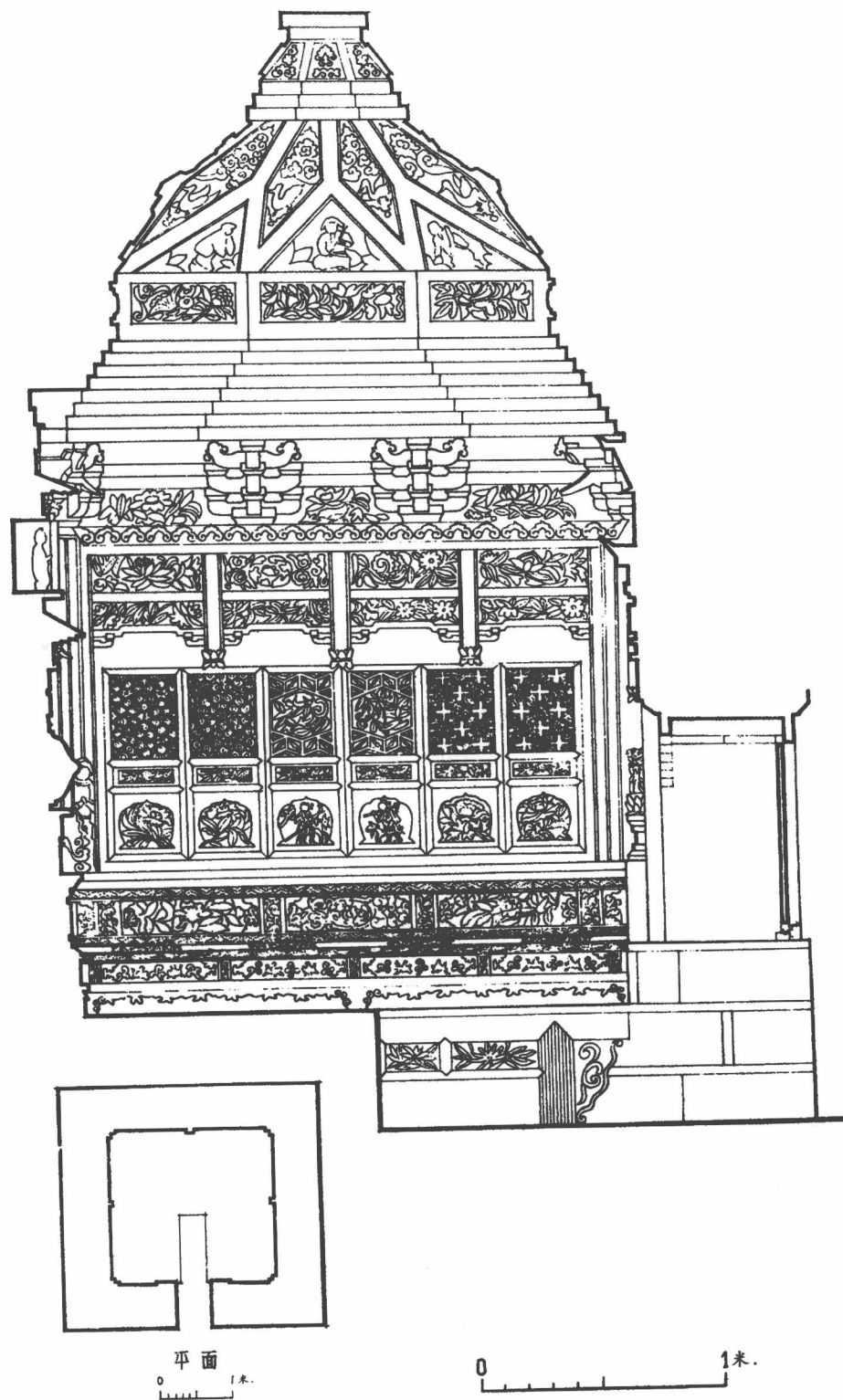
辽代砖塔上佛像雕刻

佛塔传入中国后，由木结构的楼阁式塔发展到砖、石结构的塔，出于防水、防腐蚀和坚固性的需要，砖造的塔逐步在中国佛塔中占据了主要地位。唐代等早期的砖塔很注意整体造型的塑造，细部装饰还比较少，到了宋、辽、金时期，八角形的实心砖塔风行一时，在这种类型的塔身和基座上充满了各种雕饰，有佛像、菩萨像，有动植物花纹。塔的密檐部分也都是用砖做出斗拱、檐口和屋顶的各个部分，使整座塔变成为一座体形宏大的砖筑艺术品。

自秦、汉以后，地下墓室除历代帝王都用石料筑造他们的陵墓以外，大部分仍用砖建造，尤其到宋代，手工业、商业的发展使城乡地主、富商积累了相当的财富，他们除了建造华丽的宅邸之外，也筑造了讲究的墓

室。在已经发掘的宋、辽、金时期的一批地下墓中可以看到，这些墓室并不大，大者十余平方米，小者只有四五平方米，但墓室内部充满了砖雕的装饰，四周墙上有雕花的格扇，墙下有须弥座，墙上部有垂花柱，顶上有华丽的藻井，有的还在墙上雕出墓主人的像，夫妻对饮，完全表现出了主人生前生活的场景。如果和汉代砖墓中的画像砖艺术相比，它们同样表现了一个时代的社会生活，但其表现形式一个是平面的，一个是立体的、三维空间的；从雕刻的手法看，宋、辽、金墓中的雕刻虽然也很写实，也很细致，但在形象的塑造上不及画像砖那样简练与生动。

关于房屋墙体、大门门头、佛塔的砖瓦装饰将在后面的专门部分里作详细介绍，在这里就不展开论述了。

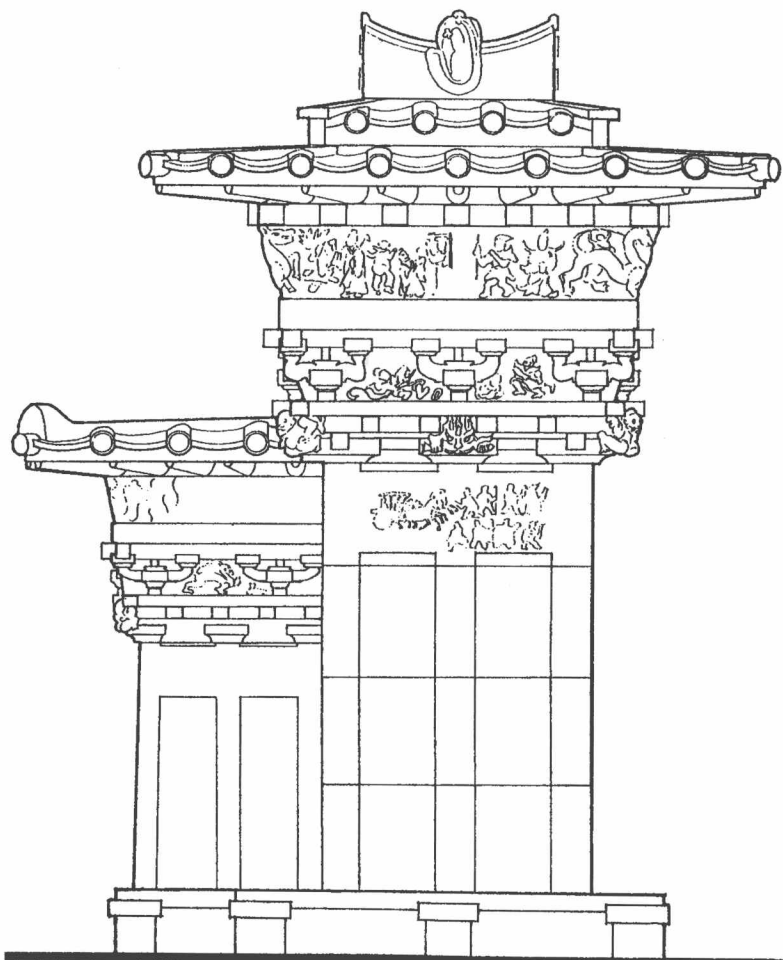


山西侯马市董氏墓平、剖面图

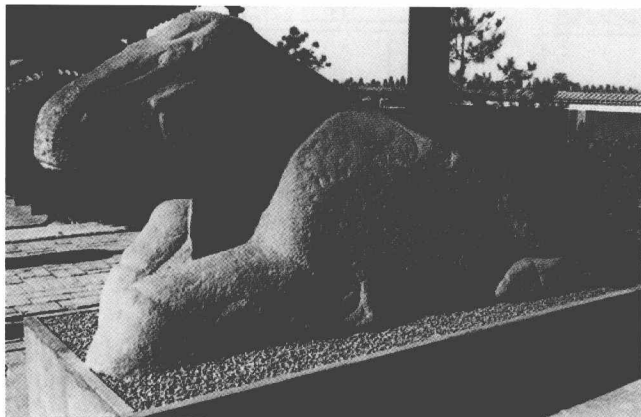
建筑上的石装饰

人类接触石头很早，距今20万至70万年以前，居住在北京周口店的北京猿人就住在天然的山石洞里以避风寒和野兽的袭击，他们已经会使用石做的工具去获得赖以生存的生活资料。人类对石头进行美的加工也开始得很早，距今一万年的新石器时代的石刀、石斧已经被加工制造成曲线形的边、圆弧形的角，这些原始的工具具有了美的造型。稍晚一些时期，住在北京周口店山顶洞的北京人已经知道选用光滑的砾石做装饰品，有的还在这种砾石上涂抹色彩。

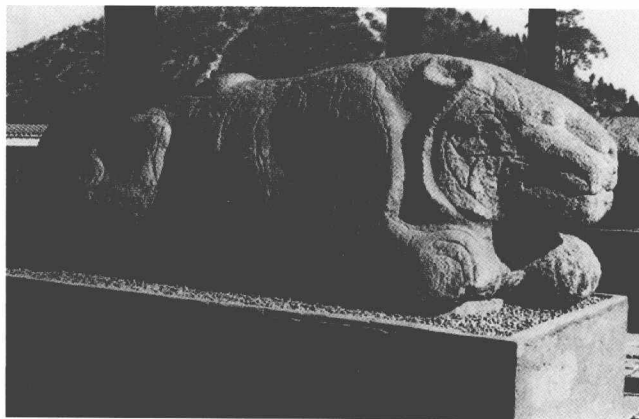
石料为天然材料，不像砖、瓦那样需要用泥土制坯经过进窑火烧才能制成，因而比较容易取得，同时石料又具有坚实、防火、防水的性能，所以石料用作房屋材料也很早。公元前16~前11世纪的商朝就有用天然卵石作宫室的柱础。公元前11世纪的西周时期已经有用石块塔成的石棚。到了秦汉时期，随着建筑量的加大，房屋上用石料也更多了，先后出现了石柱础、石台阶、陵墓前的石阙、石柱和墓道上的石象生以及石造的地下墓室。



四川雅安汉高颐阙图



霍去病墓前石雕 卧马



霍去病墓前石雕 伏虎