

我們不是候鳥

田思著



我們不是候鳥

田思著

犀鳥叢書之十三



我們不是候鳥

作者：田思

出版：砂朥越華文作家協會

印刷：砂隆印務有限公司

Sadong Press Sdn. Bhd.

P. O. Box 1158, Kuching, Sarawak.

初版：一九八九年十一月

定價：馬幣六元



雪兰莪福建会馆青年组在「各民族诗歌朗诵会」上，朗诵田思的「心桥」，作为序幕节目。（一九八四年）



吉隆坡「新流小组」正在排练田思的「海鸥」，准备在「青运文娱晚会」上造型朗诵。（一九八四年）



砂拉越古晋中华第一中学的学生在毕业「叙别文娱晚会」上朗诵田思的「纪念碑」。(一九八五年)



在马六甲举行的「第六届全国华团文化节」，作协讲习班学员造型朗诵田思的「我们不是候鸟」(一九八九年)

序

* 連奇

《我们不是候鸟》的诗稿交到我手上的时候，田思追求诗艺的锲而不舍的精神，再一次令我深深感动。他出版诗集《犀鸟乡之歌》，只不过是三年前的事，如今他又拿出新的成绩来，说明他一直是孜孜不倦地在努力着。

我曾经不自量力地给《犀鸟乡之歌》写过一篇评论。当时，我认为田思的诗来自生活；现在，我认为他还是保有着这个特色。《我们不是候鸟》中的六十首诗，基本上可以归纳为咏物、述怀、抒情写景、讽时刺事等几大类，这些诗不只表达了诗人的喜怒哀乐，还在一定程度上反映了生活的面貌。

诗是以抒情为主的文学体裁。诗有诗味，诗带给读者美感。然而，怎样的诗，才是能感动读者的好诗呢？有些作者虽然极尽铺叙描写之能事，甚至堆砌华辞丽藻，写出来的诗，却是分毫也不能感动读者。还有一些打着「现代」的招牌，玩弄扭曲语法的劣招，其所谓诗，更是令人读来味同嚼蜡。究其原因，主要是这些所谓诗困守于个人的内心感情世界，读者很难从中找到共通的

地方，因此也就无法受到感动。下面请看看田思的《牵牛花》：

窃居高处
只因生性会爬
左缠右绕
总有关系可搭

自诩号令群伦
全凭嘴开喇叭
一朝墙倒篱塌
摔个唏哩哗啦

全诗只有八句，却句句凝练有力，借描写牵牛花的特征，以讽刺的手法，勾勒出攀龙附凤、趋炎附势者的嘴脸和下场。诗人不但概括了事物的本质，又表达了明确的爱憎，使他的诗具有了感动读者的素质。这些，又岂是只着眼于个人内心世界的作者能够达到的？

在田思的咏物诗中，《牵牛花》只是成功的一例。然而，我个人却偏爱他诗集中的述志咏怀诗，也许是这些诗倾注着诗人在生活中深刻体验过的浓烈的感情，能够引起读者的共鸣吧！例如《坚守》、《痴情》等诗就是。《坚守》表现了诗人坚持自己的信念，守着自己的良知，不愿与世浮沉的生活态度；《痴情》则叙述诗人寄情于教育事业、文学创作和民乐活动，过着朴素无华的生活，虽然受人睥睨和冷落，甚至遭人背后中伤，却始终不感到后悔。这些诗中表达的不仅是诗人对世道的感

慨和反应，还表达了诗人对高尚情操的追求。这种崇高的思想感情，正是诗之所以感人的不可缺少的因素。

让我们再看看《澄静》这首诗：

浓醇似酒
清凉如月色
我已澄静

澄静
无视曳枝后
鹊鸟的聒噪

澄静
不管吹胀后
青蛙的鼓腹

澄静
不理攀附后
夜虫的叫嚣

管它风从哪儿来
我自安然凝定

当冷月映着波心
当旋涡冲出潭影
那是我的思索
那是我的脚步

这里所谓澄静，其实是经过冷静思考后更加坚定不移的信念。任他鹊鸟曳枝、夜虫攀附、青蛙吹胀，诗人说：「管它风从哪儿来／我自安然凝定」，隐喻自己抱定正确的人生态度，决不随风摇摆。诗的最后一节意境很美。诗人以「冷月映着波心」来比喻自己的思索，不但使抽象的思索具象化，而且因「冷月」和「波心」引起的联想，仿佛这思索的「冷」和「静」也是可以感觉到的；以「旋涡冲出潭影」来比喻自己的脚步，则这脚步不但是强劲有力的，而且是从「潭影」里冲出来的，这就使得意境不但深邃，更有了动感。这最后一节诗让我们看到，巧妙地应用意象，也是诗歌感人的另一因素。

也许会有读者提出疑问：田思诗集中不乏直接描写现实的题材，其中也多有好诗，为何你单欣赏他倾述自己情怀的诗呢？我愿在这里指出，田思的述怀诗所表达的不仅是个人的感情，其中还反映着时代环境所激发的情绪，这使他的诗具有了感人的现实意义，也是他的诗令人赞赏的地方。在此，前辈诗人和一些文艺理论家提到的诗应该表现「典型环境中的典型情绪」，有必要提起以说明怎样的诗才能感动读者。

作为创作主体的现实主义诗人，他们不但具有和人民认同的感情——或者说是具有平民化情绪，同时也具有洞察现实的清醒的理性。当诗人的情绪受客观事物的触发而产生创作冲动时，他并不急于作一时的宣泄。为了让自己的情绪具有典型意义，他返身以理性的认识概

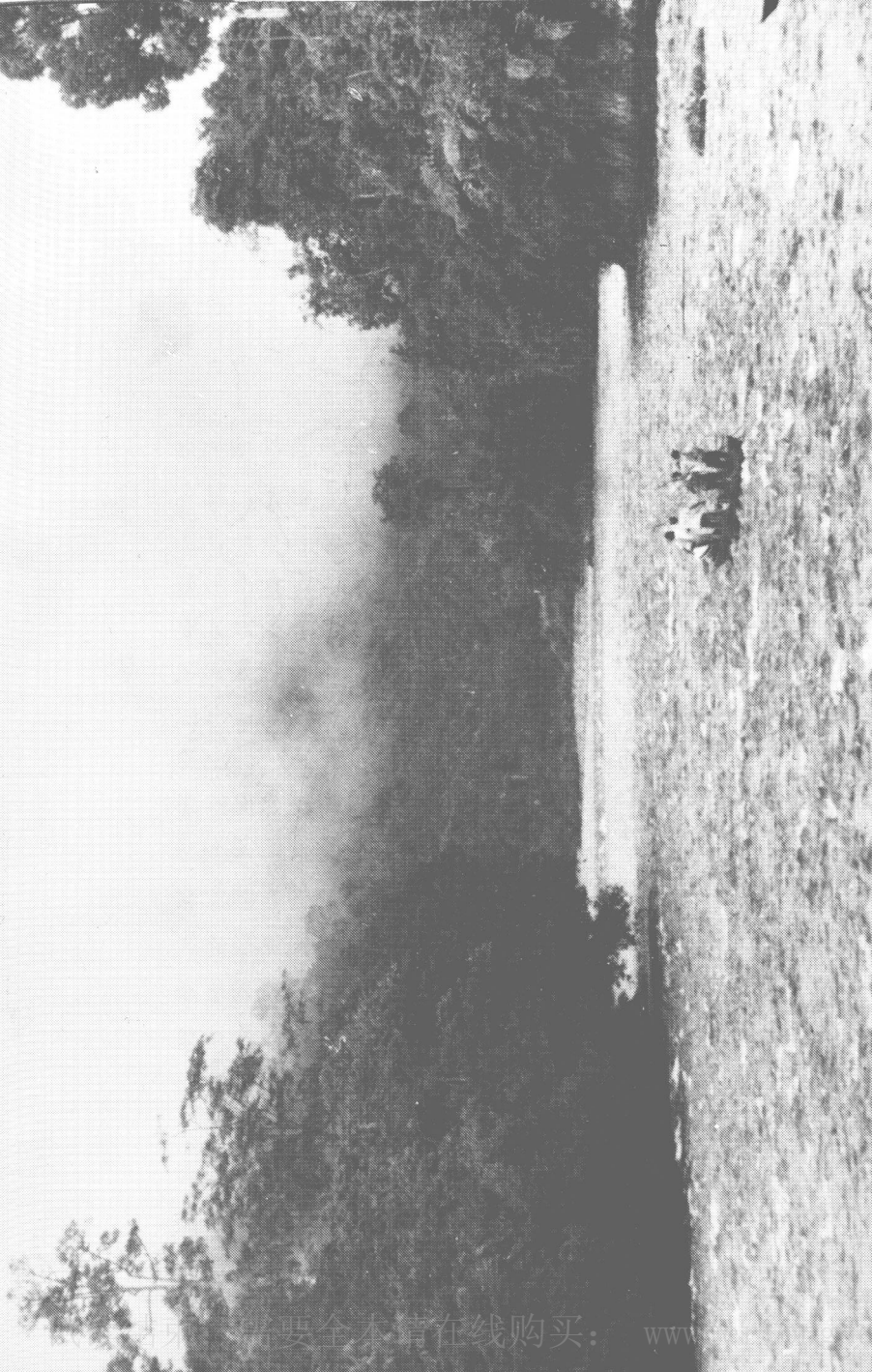
括出事物的本质，並加以评价，使他所要表现的内容具有了更深的社会意义；与此同时，诗人在现实生活的发展过程中逐渐形成的感情，也融入他所要表现的内容，使它具有了一定的时代意义。这时，如果诗人能够在宇宙万象中找到对应物，使自己的情绪与之契合，並以成熟的文学技巧表达出来，那么，我们可以这样说，他的诗不但具有了象征意义，而且是在「特殊中显现一般」，具有了感动读者的现实意义。

我认为，田思的述怀诗是来自生活的，他所蕴蓄的感情是浓烈的，而他所表现出来的情绪，也在一定程度上和社会及时代的情绪相吻合，这使得他的诗能够引起读者的共鸣和思索。虽然田思的诗还不能说是真正达到表现「典型环境中的典型情绪」的高度要求，但是，只要他努力不懈，将来一定会取得更大的成绩。

当然，田思还有一些诗写得好，一些诗写得尚欠理想，在这里我不准备一一提起。我认为，要是他能够更注意意象的内在有机联系，能够更注意诗的整体象征意义，那么，他的诗艺将更上一层楼。

我和田思相交二十多年，知道他在诗艺的研究上颇有心得。我在上面所说的，不过是田夫献曝，要是其中还能有一得之见，愿与田思共勉之。

一九八九年十月八日



目 錄

序	连奇	I
夜探马峦河		1
「棚栅」		4
不景		7
票		8
牵牛花		9
端午		1 0
我在大雨中飞奔		1 2
海问		1 4
边陲小镇		1 7
蛇展		1 9
中元的遐想		2 0
拆屋		2 2
魔咒		2 4
老人梯		2 6
交通圈		2 8
我们不是候鸟		2 9

赤道冰山	3 3
绑票	3 5
小食二种	3 7
走火	3 8
挂客	3 9
刻	4 1
钓	4 2
倚间	4 3
牌坊	4 5
修史	4 7
日蚀	4 9
星期日市集	5 0
水族	5 2
观乃群画展	5 4
赠墨	5 6
书包	5 7
舒戈邦一瞥	5 9
观汤玛士杯决赛	6 1
鹤江偶遇	6 3
龙猫	6 5
故友	6 8
坚守	7 1
痴情	7 3
澄静	7 5
闹钟	7 7
读李白	7 8

读王安石	8 0
读苏东坡	8 2
仰视	8 3
仙人掌	8 4
印象	8 5
一板之隔	8 7
江滨一夜	8 9
苔	9 1
渡头	9 2
脉搏	9 4
那年的素馨	9 6
林族悲歌	9 8
给中国民族艺术团	1 0 0
高速公路	1 0 4
乡音	1 0 6
朝圣	1 0 9
古董	1 1 1
彩笔	1 1 3

夜探馬巒河

在激流与暴雨的
剧烈争吵中
我们以一舟轻巧
掠过千重山万重滩
穿入双溪马峦
穿入黑暗的心脏

夜
像一团浓稠的黑浆湖
把树林与天空
紧紧粘在一处
只有榕树老人的长髯
缀着闪闪流萤
像咀嚼满嘴虫鸣后
溅下的点点星白

激流扣舷叫嚣
雨网铺天盖地卷来

舵手稳操引擎
簸弄着每一个迂回
前导的手电筒光柱
像一把锋利的匕首
刮得峭壁上的魅影
呲牙咧嘴
我们都在冷湿中颤慄了

一盏灯
陡地从前面升起
一座村落
倏然在河岸隐现
石滩上传来
村人亲切的招呼
惊喜交际中
我们把陌生的客心
交给荡漾着
铜锣声和米酒香的
长屋之夜

1 · 5 · 8 6

注：1980年杪，与吴岸兄应伊班友人施蒙君兄妹之邀请，坐长舟沿拉让江中游溯流而上，造访其深山密林中之长屋。时逢大雨，在激流与险滩中奋进数小时后，至其长屋附近之马峦河

时已是黑夜。此次夜航颇为刺激，印象深刻，常在睡梦中忆及，故作此诗以志之。诗中之双溪马峦即 *Sungai Meluan* 之译音，为拉让江支流。