

# 中国全史

彩图版

第一卷



光明日报出版社



# 中国全史

【第一卷】

通史



光明日报出版社

## 图书在版编目(CIP)数据

中国全史 / 翟文明主编. —北京: 光明日报出版社, 2002  
ISBN 7-80145-658-0

I. 中… II. 翟… III. 中国 - 历史 IV. K20

中国版本图书馆 CIP 数据核字 (2002) 第 103538 号

主 编: 翟文明  
总 监 制: 马红梅  
版式设计: 周文辉 李向龙  
图文制作: 翟文明 周文辉 李向龙  
封面设计: 马红梅  
总 策 划: 光明日报出版社哲学社会科学图文编辑室

在本书的编纂过程中, 国内一些博物馆、图书馆向我们提供了图片资料, 在此表示真挚的谢意。

同时, 我们还参考使用了部分图片, 但限于客观条件无法同所有者取得联系, 未能及时支付报酬。在此表示由衷的歉意, 并请有关人员及时与本社联系。

## 中国全史

---

出版发行 光明日报出版社  
印 刷 北京鑫富华彩色印刷有限公司  
经 销 各地新华书店

---

开 本 889 × 1194mm 1 / 16  
印 张 32  
印 数 1000  
版 次 2002年12月第1版  
印 次 2002年12月第1次印刷

---

标准书号 ISBN 7-80145-658-0/K

总 定 价 165.00元(全四卷)

(本书如发现印装质量问题请直接与承印厂调换)





## 前言

中华五千年，文化发达，史学昌盛，文章典籍，浩如烟海，就史而言，大体有“官修”的正史和“民修”的野史两种。

所谓正史，是指由历代统治者组织编撰的史书，从《史记》肇端，而今已有“二十五史”之说，但编者往往“为尊者饰、为贤者讳”，对统治阶级内部的勾心斗角、尔虞我诈、龌龊行径、血腥内幕，或一笔带过或语焉不详，更谈不上对创造历史的人民群众的记录与评价。因此，正史被后人诟病为“帝王将相谱”。其内在缺陷不仅在于视角的偏狭，更重要的是它对后世的读史者产生误导，妨碍我们认识历史真相，妨碍我们依据真实的历史作出对现实及未来的客观判断。因此，毛主席说：“正史不等于真正的历史”。

野史是指民间私修的史书，其中包括大量被正史故意遮盖的、正统史家不敢写、不愿写、不便写的史料，更包含有对三教九流、奇人奇事、民俗世相等的深刻描绘，其珍贵价值自不待言，但由于作者个人道德素质及史学素养的差异，造成野史良莠不齐，难成体系，更有道听途说，讹误谣传。这也是野史为正统史家所指斥的重要因素。

为了还原历史的真面目，更加科学地解读我们的历史，本书创造了“全史”体例。“中国全史”由中国通史、中国野史、中国秘史、中国艳史四个侧面构成，是一部多视角全方位解读中国历史的开创性体例。它不仅给读者准备了认识历史的望远镜、显微镜、放大镜和透视镜，更重要的是倡导一种全新的观察历史的方法、思考历史的方式，给读者一双透过重重迷雾，看透历史的慧眼。

中国全史之通史，选取中华五千年发展史上的重大事件，提纲挈领地勾勒出中国历史的轮廓和发展脉络，引导读者从宏观上把握中国历史。通史之内容多采自历代正史，所不同的是扬弃了晦涩难懂的文字，代之以晓畅明了的叙述；全史之野史





则取材于历代野史名著，其主要内容即有帝王将相的传说逸闻、荒诞行为，又有三教九流的奇谈趣事，活灵活现地展示出各个历史阶段的世相百态，使历史血肉丰满，鲜明生动；历史发展的重要转折处、关节点，往往有重大历史事件发生，由于各种矛盾的扭结，这些重大事件往往充满诡异与玄秘，全史之秘史则深入开掘这些重大历史事件背后的重重玄机，撩开历史的面纱，展示历史的真实。除此之外秘史还探究被统治者刻意掩盖的险恶的政治内幕，把那些鲜为人知的史实予以披露；历史之所以充满离奇的偶然，其根源在于人性的复杂与多变，艳史则深入剖析处于历史操纵地位的帝王将相的内心世界及人性善恶。后宫风月、奇情艳事、隐私雅韵为其主要内容，在鞭挞丑恶、讴歌纯美人性的同时，从人类心灵深处揭示历史的必然。真正做到字字皆香，句句棒喝。

不仅如此，我们还创新形式，努力把与某一事件人物有关的历史图片、文物资料配入其中，以两千余幅精美图片传史之真、证史之实、辩史之误，让读者观罢几篇心自明，同时还使事件、人物更加立体、丰满，并充满场景感。通过图文的紧密结合为读者提供了一条回归历史真实的通途，真正做到了融知识性、可读性、观赏性于一体。

鉴于图片与文字的珍贵，制作期间我社诚惶诚恐，特聘国内一流之设计师，设计版式和封面，严把印装质量，力图打造一部可堪玩味和永久珍藏的文化经典。

了解历史的真实，是我们的权利，更是我们的义务。

翟文明

2002.12.3

# 目录



## 一、远古时期

- 1. 探寻人类的源头 ..... 2
- 2. 氏族社会 ..... 3
- 3. 炎黄二帝时期 ..... 4
- 4. 夏王朝的盛衰 ..... 5
- 5. 殷商王朝的兴亡 ..... 6
- 6. 青铜文化的繁荣 ..... 7

## 二、西周与春秋战国时期

- 1. 周武王灭商建周 ..... 8
- 2. 烽火戏诸侯 ..... 9
- 3. 平王东迁 ..... 10
- 4. 春秋五霸 ..... 11
- 5. 三家分晋 ..... 13
- 6. 战国七雄 ..... 14
- 7. 百家争鸣 ..... 15

## 三、秦汉时期

- 1. 秦始皇开创帝制 ..... 17
- 2. 修筑长城、焚书坑儒 ..... 19
- 3. 大泽乡起义 ..... 20
- 4. 西汉初建 ..... 21
- 5. 汉武帝开拓疆土 ..... 22
- 6. 王莽篡汉改制 ..... 24
- 7. 光武中兴 ..... 25
- 8. 东汉灭亡 ..... 26
- 9. 秦汉文化 ..... 28

## 四、魏晋南北朝时期

- 1. 三国鼎立 ..... 29
- 2. 西晋统一中原 ..... 31
- 3. 八王之乱 ..... 32
- 4. 东晋十六国 ..... 33
- 5. 淝水之战 ..... 34
- 6. 南朝政权的更替 ..... 35
- 7. 北朝诸国的对外扩张 ..... 36
- 8. 佛教盛行 ..... 37

## 五、隋唐时期

- 1. 杨坚建隋 ..... 38
- 2. 隋炀帝暴政亡国 ..... 39
- 3. 唐朝建立 ..... 40
- 4. 贞观之治 ..... 41
- 5. 武则天称帝 ..... 42
- 6. 开元盛世 ..... 43
- 7. 藩镇割据 ..... 44
- 8. 唐朝灭亡 ..... 46
- 9. 五代十国 ..... 48
- 10. 唐诗的繁荣 ..... 49

## 六、宋、辽、金、元时期

- 1. 北宋建立 ..... 50
- 2. 雁门关宋辽大战 ..... 52
- 3. 辽太后摄政 ..... 53
- 4. 元昊建西夏 ..... 54





5. 王安石变法 .....	55
6. 阿骨打建金灭辽 .....	56
7. 北宋灭亡 .....	57
8. 岳飞抗金 .....	58
9. 成吉思汗西征 .....	59
10. 忽必烈建元灭南宋 .....	60
11. 元末农民大起义和元朝灭亡 ..	62
12. 宋词的兴盛 .....	64
13. 元代的科技文化 .....	65

## 七、明朝时期

1. 明朝建立 .....	66
2. 靖难之变 .....	68
3. 郑和下西洋 .....	69
4. 于谦保卫北京 .....	70
5. 明中期的政治腐败 .....	71
6. 抗倭斗争 .....	72
7. 后金兴起 .....	74
8. 李自成起义 .....	76

## 八、清朝时期

1. 清军入关 .....	78
2. 郑成功收复台湾 .....	80
3. 康乾盛世 .....	81
4. 清朝的衰落 .....	83
5. 西方列强入侵中国 .....	84
6. 洋务运动 .....	86
7. 武昌起义 .....	87

8. 明清小说 .....	88
---------------	----

## 九、中华民国时期

1. 中华民国成立 .....	90
2. 袁世凯称帝 .....	92
3. 五四运动 .....	94
4. 军阀混战 .....	95
5. 中国共产党成立 .....	96
6. 国民革命运动 .....	98
7. 红军长征 .....	99
8. 抗日战争爆发 .....	100
9. 南京大屠杀 .....	101
10. 抗日战争结束 .....	102
11. 三大战役 .....	103
12. 中华人民共和国成立 .....	104

## 十、共和国时期

1. 建国初期 .....	105
2. 西藏和平解放 .....	106
3. “双百”方针的提出 .....	107
4. 中苏关系破裂 .....	108
5. 文化大革命爆发 .....	109
6. “四人帮”覆灭 .....	111
7. 历史的转折点 .....	113
8. 1989年政治风波 .....	116
9. 第三代领导集体 .....	118
10. 统一大业 .....	120
11. 第三代政治理论形成 .....	122

# 中国全史

第一卷

通史



光明日报出版社



## 1. 探寻人类的源头



北京猿人头像

北京房山周口店出土,距今约五十万年。其头盖骨具有与猿相近的特征。当时北京地区温暖湿润,河流、森林、草原密布。北京人居住在洞穴之中,制作石器,从事采集、狩猎活动,而且懂得使用火来烧烤食物。

### 远古时期

370万年至100万年前,南方古猿完成了从猿到人的过渡,早期人类开始出现。大约80万年前,在中国境内相继出现了蓝田人、元谋人和北京人。此后,人类社会进入石器时代,历经母系和父系氏族社会之后,部落出现,至炎黄二帝时期,政治上实行军事首长制和禅让制。之后,又经历了尧、舜、禹三代。公元前21世纪,中国第一个奴隶制国家夏朝建立,中国历史掀开崭新的一页。

中国境内古人类的分布相当广泛。山西芮城西侯度遗址是最早的人类文化遗址,最早的人类化石在云南元谋人遗址中发现,观音洞文化和北京人文化成为旧石器时代早期南北方文化的代表。

西侯度文化遗址位于黄河中游高出河面约170米的古老阶地上,距今约180万年。在约1米厚的砂层中集中分布着文化遗物和动物化石。西侯度文化保存了两段鹿的头盖骨和其他动物骨头,这表明西侯度文化已比较先进,是从猿到人转变过程中最后阶段的代表。

1965年,云南元谋县上那蚌村附近发现了中国境内最早的人类化石,距今约60万~50万年,元谋人因此得名。蓝田人则是中国境内发现的最早的直立人,距今约80万~75万年,因发现于蓝田公王岭而得名。

观音洞文化是中国南方旧石器时代早期文化的代表。其遗址位于贵州黔西县沙井洞穴里,距今约70万~40万年。文化遗物分为早、晚两期,早期为砂质粘土,有大量石器和动物化石出土;晚期为红土层,刮削石器数量巨大。

北京人遗址不仅是中国北方旧石器时代早期文化的代表,也是中国境内人类遗址中材料最丰富、最系统的一个。它距今约50万~40万年,位于北京周口店龙骨山的洞穴中。北京人的文化遗物包括石制品、骨角器和用火遗迹等。他们穴居生活,以狩猎和采集为生。

北京人和观音洞人虽然有明显的文化差别,但随着群居生活的出现,人类逐渐进入氏族社会。



北京猿人头盖骨化石



元谋古猿上、中门齿化石

元谋人是目前中国境内发现的最早的直立人,是纤细类型南猿向直立人过渡的代表。



## 2. 氏族社会

距今1万年左右，人类社会进入了氏族社会，其前期属于母系氏族阶段，后期属于父系氏族阶段。

在母系氏族时期，石器制作进步很快。从粗糙的打制石器到磨制石器，石器的种类逐渐增多，制作日趋精致。其中，打制石器时代被称为旧石器时代，而磨制石器时代则被称为新石器时代。从此，人类社会的生活逐渐由野蛮走向文明。在母系氏族社会中，最具代表性的当属仰韶文化和河姆渡文化。

黄河流域的仰韶文化因首次发现于河南渑池县仰韶村而得名，距今约7000~5000年，主要遗物有石器、骨器和陶器。其中，陶器为首次发现。仰韶文化时期的

陶器多为红色彩陶，美观实用。当时人们主要种植粟，过着定居生活，使用弓箭狩猎，并有制陶、纺织、缝纫等手工业，这些集中反映了中国母系氏族社会从发展到繁荣的情况。

代表长江流域母系氏族社会发展情况的，主要是河姆渡文化。河姆渡文化因发现于浙江余姚县河姆渡村而得名，距今约7000~5400年。遗址中不仅发现了数千件石器、骨器、陶器和木器，而且还发现了大量稻谷、稻叶和稻秆的堆积层。稻谷的发现证明中国是世界上最早栽培水稻的国家。

河姆渡文化和仰韶文化时期处于母系氏族的繁荣时期。在此后的龙山文化时期，人类社会开始进入父系氏族社会。在父系氏族社会中，杰出英雄辈出，早期的代表是炎黄二帝。



蓝田猿人复原后的头骨



石厚三棱尖状器  
丁村文化最富特征的石器，是用来挖掘的工具。



彩陶人面鱼纹盆  
鱼纹盆为仰韶文化半坡类型彩陶的代表作，表现了人类早期与动物的密切关系。



猪纹钵陶器 河姆渡文化  
它是砂质的黑陶，两个宽面的外壁都刻有一个形态逼真的猪，显示了当时农业已有相当的发展。



### 3. 炎黄二帝时期

父系氏族时期，私有制产生，原始社会即将结束。在这一历史大变动时期，出现了许多英雄，其中影响最大的是黄帝。

黄帝姓姬，号轩辕，又号有熊氏，生活在姬水一带。相传，黄帝一族共分为25支，与姜水一带的炎帝族世代通婚。神农氏末期，黄帝与炎帝部落联盟打败了南方的蚩尤。战争胜利后，黄帝部落和炎帝部落关系破裂，双方三次大战于阪泉(今河北)之野，黄帝取胜。此后，黄帝乘势南下，经过战争，进入南部地区。黄帝部落和炎帝部落再次结成联盟，逐渐融合黄河、长江两河流域的夷、羌等氏族部落，并一步步地由游牧和半游牧生活过渡到农业定居生活。

各个氏族部落交错居住，互相通婚，逐渐形成了共同的文化。在长期生活和繁衍的过程中，新的民族出现，即后来发展成为汉族的华夏族。因此，中国人常称自己为“炎黄子孙”。

在炎黄二帝时期，中国出现了许多重大的发明创造，如蚕桑、医药、宫室、文字、乐器、舟车、历法等等。黄帝历来被尊为中华民族的始祖。

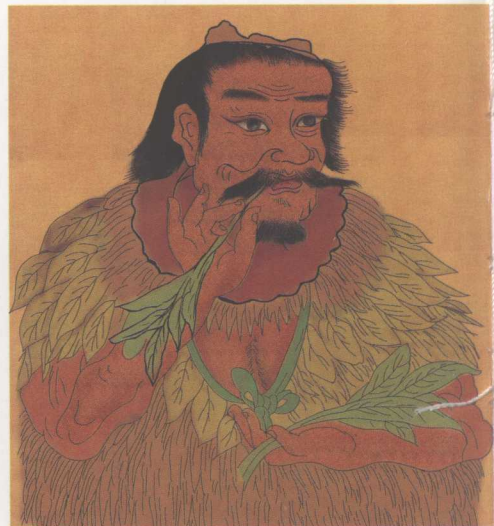
炎黄二帝时期，军事首长制开始确立。此后，历经颛顼、帝喾、唐尧、虞舜、大禹诸代，禅让制确立并逐步完善。大禹之后，世袭制取代禅让制，中国历史上第一个奴隶制国家夏朝建立。



尧帝像



黄帝陵  
位于今陕西省黄陵县北  
桥山，史载“黄帝崩，葬  
桥山。”



炎帝像



#### 4. 夏王朝的盛衰

约公元前21世纪，夏部落聚居在黄河中下游地区，它与周围的部落和部落联盟结成新的联盟，建立了中国历史上第一个王朝，史称夏。

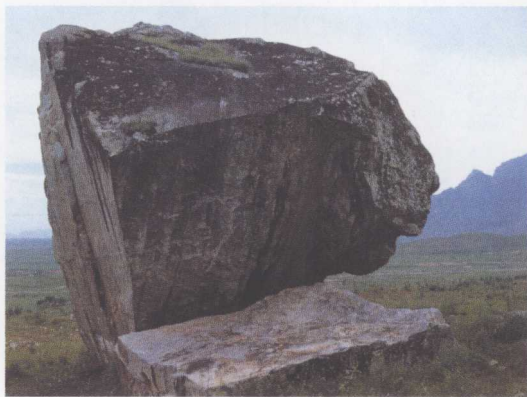
传说大禹是夏朝的第一个王。他死后，他的儿子启乘部落内乱杀死伯益，夺得王位，改禅让制为王位世袭制。此后，经过激烈的斗争，世袭制确立，以国王为中心的国家机构逐步建立起来。

根据文献记载，夏代自禹创立国家到桀被商汤消灭，共经历了禹、启、太康、中康、相、少康、予(杼)、槐(芬)、芒(荒)、泄、不降、扃、胤甲(廛)、孔甲、皋(昊)、发(敬)、履癸(桀)14世17王。

夏启去世后，其子太康即位。兄弟五人争权夺利，内乱不断。虽然最终平定叛乱，但夏王朝的统治力量也被削弱了。

夏王相时，东夷族有穷氏首领后羿(又称夷羿)攻入夏都，夺取王位，号称帝羿。不久，东夷族伯明氏寒浞杀死后羿，自立为帝。夏王相的妻子侥幸逃出，生下遗腹子少康。少康成年后，在斟灌和斟郢的辅助下平定了羿、浞之乱，恢复了夏王朝的统治。在少康统治下，夏朝出现中兴局面，史称“少康中兴”。

经过四百多年，夏朝逐渐走向衰落。末代王夏桀凶狠残暴，终于引发了各部落的不满。约在公元前1551年，汤率领军队攻入夏都斟郢(今伊洛地区)，夏王朝灭亡，商王朝建立。



启母石

据传，为导河治水，大禹化熊开山，其妻涂山氏为禹送饭，见而惊走，禹苦追而妻化为山石，禹向已怀孕的石妻索要儿子，石头裂开而生启，故称启母石。



后羿射日图 战国



## 5. 殷商王朝的兴亡

夏朝末年，商族逐渐发展壮大。商汤时，他们举族迁往亳(今山东曹县南)。在约公元前1551年，商汤率军消灭夏朝，建立了商王朝，定都亳。

商汤灭夏之前，努力争取各部落的拥护和支持，为灭夏作了充分的准备。商朝建立后，汤吸取夏亡的教训，励精图治，以身作则，使生产力得到发展，中国成为与埃及、巴比伦并列的上古文明国家。

根据文献记载，商朝自汤建国共经历了包括商汤、太甲、祖辛、盘庚、武丁、商纣等在内的17代30王。直至商纣被周武王攻灭，共经历了近600年的历史。

约公元前1544年，太甲即位。由于太甲为人暴虐，“不遵汤法”，名臣伊尹在屡谏不止的情况下，将太甲囚禁在桐宫(今河南偃师)长达三年。此后，太甲弃恶从善，国家政通人和。

盘庚即位后，将都城迁往殷(今河南安阳西北)，改变了以前商朝经常迁都的局面。因此，史书常将商朝称为“殷代”、“殷朝”、“殷商”或“殷”。

盘庚迁都后不久，国势日趋衰微，虽然历经武丁(公元前1250~前1192年)盛世，但无法挽回其衰亡的总趋势。帝辛(商纣)即位后，统治暴虐，商朝迅速走向灭亡。

商朝灭亡了，但是商朝的文明在历史上却留下了重重的一笔。其中，青铜文化最为出色，也最受人关注。



商汤像



大型涂朱红牛骨刻辞 商

商朝的甲骨文是占卜时刻在龟甲或者兽骨上的象形文字，也称卜辞。河南安阳殷墟有大量出土。



司母戊大方鼎 商

此器重达875公斤，是迄今发现的最大的青铜器。造型古朴端庄，雄浑大气。



## 6. 青铜文化的繁荣

早在夏朝时，青铜器便已经出现，爵、刀、镞、铃等小型青铜器均已出现。到了商朝，随着生产力的发展和技术的进步，以青铜器为主的夏商文化走向繁荣。其中比较著名的青铜器有司母戊鼎和四羊方尊。

司母戊鼎是1939年在河南安阳武官村殷墟出土的，重达875公斤，是中国现存最重的先秦青铜器具。它是商王文丁为祭拜他的母亲戊而铸造的，因此被称为“司母戊鼎”。

四羊方尊于1938年出土于湖南省宁乡县，是现存最大的商代方尊，重达34.5公斤。由于该尊四角都铸有一只大卷角羊，因此被称为“四羊方尊”。

司母戊鼎造型端庄厚重，纹饰华美；四羊方尊集中了线雕、浮雕、绘画、分铸、合铸等多种手法，显得华贵稳重。这两件作品都是商代青铜文化的杰出代表，集中体现了殷商时期青铜冶铸的技术水平，是商代青铜文化高度发达的重要标志，在世界青铜文化史上也享有盛誉。

除了青铜器之外，夏商时期的畜牧业、手工业和农业也得到充分发展，陶器制作和纺织达到了新的水平，文字出现，历法产生，音乐舞蹈也相当兴盛。这一切，与灿烂的青铜器文化一起，在世界古代文化史上占有重要地位。



神人纹双鸟鼓 商  
鼓身横置，上有枕形物，中有穿孔。边缘各饰乳钉三圈。鼓腔上饰兽面纹，鼓身饰有双角高耸弯曲的神人纹，两腿弯踞。通体以雷纹填地，并辅饰以鱼纹、斜角云纹等。



四羊方尊 商  
四羊方尊于湖南宁乡月山铺出土。器物有巨大的方形口，长颈，折肩，浅腰腹，高足，四面和每面中都有脊。它将器物的造型设计与艺术装饰高度完美地结合在一起。



龙纹觥 商



## 西周与春秋 战国时期

公元前1046年，周武王率军攻入商朝都城殷，灭商建立周朝。到公元前770年，周平王率众东迁，定都洛邑。历史上常将周武王建立的周朝称为西周，东迁后的周朝称为东周。西周以后，又可以周元王元年(公元前475年)为界分为春秋、战国两个时期。春秋战国时期诸侯称雄争霸，先后出现了春秋五霸和战国七雄。公元前221年，秦统一全国，春秋战国结束。

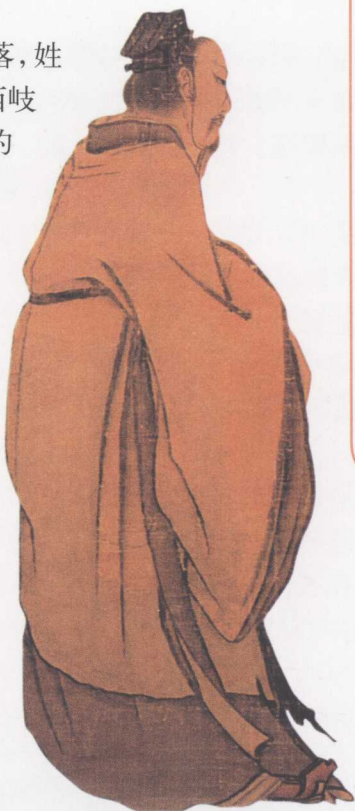
### 1. 周武王灭商建周

周族是中国古代一个古老的部落，姓姬，生活在岐山之南的周原(今陕西岐山县)。周族是商王朝西部一个重要的属国，在商朝逐渐衰微时强大起来。他们在周文王姬昌的带领下，积极发展农业生产，协调与邻近各国的关系，将势力扩展到长江、汝水、汉水流域。周文王率军征服蛮族之后，迁都丰邑(今陕西户县)。

文王去世后，武王即位。公元前1046年，周武王在老臣姜子牙的辅佐下，亲率大军东征商王纣。他会同蜀、羌、庸等国的军队，在牧野(今河南新乡)同商军大战。商军临阵倒戈，商纣奔鹿台自焚，商朝灭亡。

牧野之战后，周武王进入商都殷。他将商的京畿分为卫、邶、鄘三国，让商纣的儿子武庚(又称禄父)监管邶国，让他自己的弟弟管叔姬鲜和蔡叔姬度分别管理鄘国和卫国，这就是历史上常称的“三监”。此后，周武王定都镐京(又称宗周，在今陕西西安西北沣水东)，西周建立。

周朝建立后，实行分封制，历经周公摄政、穆王西征、国人暴动等重大历史事件之后，由兴盛走向衰落。公元前771年，周朝国都被犬戎攻破，西周灭亡。



周武王像



姜太公像

至今民间还有许多关于他的传说，姜子牙在人们心目中是一个德高望重的智者形象。他帮助周文王治国，辅佐周武王灭商。



利簋及铭文

典籍记载，周武王统帅周军和西南、西北方国、诸侯联军，于二月甲子日早晨，在商都郊外牧野，一举打垮了昏君商纣王的军队，当天晚上就攻克了商都，纣王自焚而死。利簋上刻有三十二字铭文，真实记下这段历史，成为典籍的印证。



## 2. 烽火戏诸侯

在中国古代，军事要地每隔一段距离都建有一座高大的台子，连绵呼应以传递军事警报。

发现外敌入侵时，以白天举烟、晚上生火作为信号，因此，这种台子被叫做“烽火台”。周朝封邦建国后，各诸侯国有一项义务，就是在周天子举烽火报警时，诸侯都要派兵赶去救援。

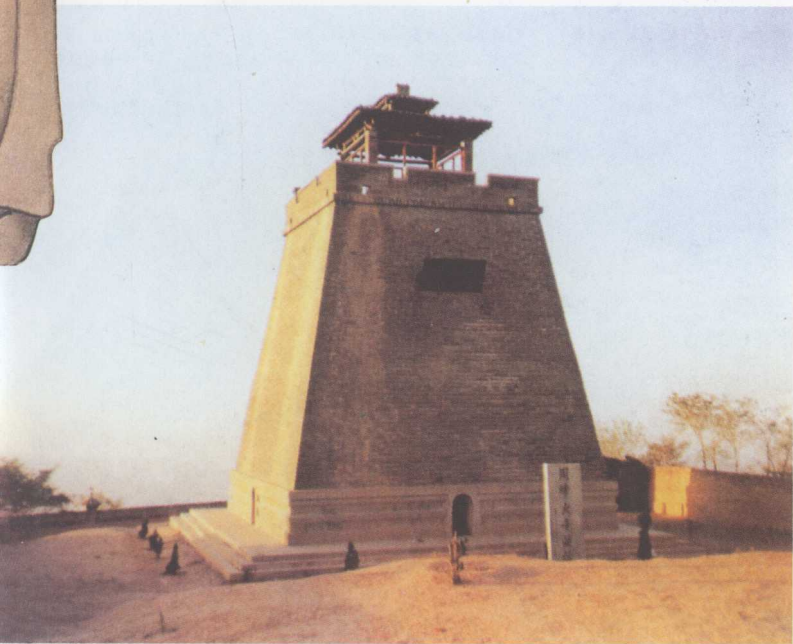
公元前782年，周宣王去世，周幽王即位。周幽王姬宫涅有一个非常受宠爱的妃子叫褒姒，她是褒国（今陕西汉中西北）人，姓姒。周幽王为了褒姒，废掉了申后和太子宜臼，并立褒姒为皇后，立褒姒的儿子伯服为太子。

褒姒很受幽王的宠爱，但她从来不笑。为博取褒姒一笑，周幽王费尽心机。直到有一天，周幽王在无敌侵犯的情况下点燃烽火，让褒姒登楼观看诸侯国军队慌乱的场面，褒姒才开怀大笑。此后，周幽王为博得褒姒一笑，多次点燃烽火。在多次被戏弄的情况下，各诸侯国不再发兵。这一事件就是历史上有名的“烽火戏诸侯”。

公元前771年，申侯因不满幽王先后废掉自己的女儿申后和自己的外孙宜臼，联合邻国和犬戎讨伐幽王。兵至镐京，周幽王举烽火求援，但屡次受幽王戏弄的诸侯无人率军前往，幽王在出逃过程中被杀，西周灭亡。第二年，平王东迁洛邑，重建史称“东周”。



褒姒像



烽火台

这座后人修复的烽火台，就是当年周幽王烽火戏诸侯的地方。



### 3. 平王东迁

平王是周幽王的儿子宜臼。公元前770年，犬戎攻入周朝都城镐京，镐京一片狼藉。周平王即位后，在秦襄公、郑武公、晋文侯和卫武公等人的护送下，从镐京迁往洛邑(今河南洛阳)，历史上将平王东迁后的周朝称为东周。

东周建立后，周朝虽然名义上还是一个王国，但实际上已不能再控制诸侯，成为一个以洛邑为中心、方圆仅六百多里的小国。

由于秦襄公护送平王东迁有功，周平王于公元前770年将岐山以西的地方赐给秦，秦从此成为诸侯国之一。公元前766年，秦襄公攻打犬戎，途中去世，他的儿子秦文公即位为诸侯。公元前763年，秦文公在岐山一带大败犬戎，得到了原属西周的大部分土地和人民。他接受了周平王的封赐，并将岐山以东的土地和人民献给了周朝。

东周建立后，各地诸侯竞相发展自己的势力，天子和诸侯之间，诸侯和诸侯之间，诸侯和大夫之间乃至父子、兄弟之间纷争不断。东周建国初年分封的120多个诸侯国各自为政，割据混战。自公元前768年齐国灭掉祝国后，诸侯吞并愈演愈烈，最终形成了春秋五霸的割据局面。



嵌金银卷云纹青铜鼎 春秋

此鼎是东周王室的礼器，造型清新活泼，失去了昔日庄重威严的风格，标志着维系周朝命脉的礼制已经逐步走向衰亡。



青铜鸟形尊 春秋

秦公编钟 春秋

西周时期，音乐与礼制密不可分，称为“礼乐”。至春秋礼乐制度和体系走向衰落，形成“礼崩乐坏”的局面。编钟是礼制中的重要组成部分。

