



# 草原明珠海拉尔

徐占江 主编



内蒙古文化出版社



# 草原明珠海拉尔

徐占江 主编



内蒙古文化出版社

海拉尔·1999

(内蒙古)新登字 004 号

## 草原明珠海拉尔

---

主 编 徐占江  
责任编辑 占 柱  
出版发行 内蒙古文化出版社  
(海拉尔市河东新春路)  
激光照排 呼伦贝尔盟电子激光排印中心  
(海拉尔市河东中学路)  
彩照制版 深圳利丰雅高电分制版有限公司  
彩照印刷 深圳市彩帝印刷实业有限公司  
印刷装订 长春新华印刷厂  
开 本 850×1168 毫米 1/32  
印 张 7.25  
插 页 16 字 数 230 千  
1999 年 7 月第 1 版 1999 年 7 月第 1 次印刷  
印 数 1—3000  
ISBN7—80506—739—2/Z·111

---

定 价:25.00 元

# 序 言

中共海拉尔市委书记 **安国通**  
海拉尔市人民政府市长 **姜宝水**

随着时代前进的脚步,人类即将跨入 21 世纪。在这世纪之交的日子里,《草原明珠海拉尔》由内蒙古文化出版社出版发行。这是作者们献给新世纪、献给社会、献给读者的又一份厚礼。

海拉尔市建城已 265 年。她自然风光秀丽,三面环山,一水中流,文化渊远流长,文明进程从未间断。沧桑巨变,一切都已变成历史。《草原明珠海拉尔》为我们建造了一座时空隧道,构筑起了一座架通历史和现实的桥梁,使我们现代人能够跨越时间和空间的阻隔,深切感受到历史跳动的脉搏。在中国共产党的领导下,新中国建立 50 年里,经全市各族人民艰苦奋斗,披荆斩棘,辛勤耕耘,往昔荒漠孤寂的边陲小城如今已变成欣欣向荣的北疆草原明珠和呼伦贝尔盟的政治、经济、文化的中心。近几年来,正在实施的“海拉尔区域经济战略”已取得成效:以能源、化工、建材、制药、油脂加工和绿色食品加工为主体的具有地区特色的工业新体系正在形成;畜产品、农贸、生产资料、日用工业品、机电、运输等 10 大类 25 个商品市场,所构成的呼盟岭西地区中心市场辐射能力进一步增强;以海拉尔国际航空港为中轴,8 个对俄、蒙通商口岸呈扇形分布在距海拉尔 200 公里左右的边境线上,并有铁路或公路相通,使海拉尔成为对外开放的中心城市;城市建设、改造和环境卫生及交通、通讯等方面都实现了跨越性发展,旧貌变新颜,海拉尔市发生了深刻变化。

在“海拉尔区域经济战略”格局中,旅游业占有重要位置。海

海拉尔是中国著名的避暑旅游胜地,是呼伦贝尔旅游和跨国到俄罗斯、蒙古旅游最便捷的旅游中心城市和中转城市。目前,已形成了以海拉尔市为中心,从海拉尔市至满洲里市的一条主线和海拉尔市至额尔古纳市、海拉尔市至牙克石市的两条辅线并向沿线展开的旅游业格局。海拉尔市正紧紧把握国家大力支持发展呼伦贝尔草原为 21 世纪的名牌旅游产品的历史性机遇,把旅游业作为新的重要经济增长点加紧培育。对全市旅游业发展确定的目标是:突出特色,突出生态环境建设,在高起点、高立意、高水平的基础上,加快旅游业的产业化进程,力争早日把海拉尔建成国家优秀旅游城市。实现这个目标,不但要取决于海拉尔的综合经济实力,而且还取决于包括精神文明建设在内的综合市力,要进一步提高海拉尔市在国内外的知名度。为此,全方位、立体型、多层次、多角度、多形式向国内外宣传、介绍、展现海拉尔的自然人文景观、经济和社会发展是一件迫在眉睫的工作。

《草原明珠海拉尔》的出版,适应了这种需要。本书作者们潜心研究,多方征访,不辍笔耕,以通俗流畅的笔调,以史志和文学体裁相结合的形式,采用板块结构,从不同侧面介绍了海拉尔的历史和现状、经济和社会事业发展情况、城市建设、文物古迹、风光名胜、地方风味、旅游指南、名人足迹等,融资料性、知识性、实用性、趣味性于一体,图文并茂,可读性强,富于时代气息。本书是人们了解认识海拉尔的向导,旅游者的导游手册,对青少年进行热爱家乡教育的教材。

在此,谨向为编纂、出版本书做出贡献的同志们致以诚挚的敬意!并希望通过这本书,让海拉尔人认识了解海拉尔,让中国人认识了解海拉尔,让外国人认识了解海拉尔,进一步提高和扩大海拉尔市在国内外的知名度和影响,促进海拉尔市两个文明建设,使海拉尔市在 21 世纪再铸新的辉煌。

一九九九年十一月三十日

# 《草原明珠海拉尔》

## 编纂人员名单

**主 编** 徐占江

**副主编** 曹艳茹 李成义 徐 森 徐学军  
韩再华 韩越男 康继征 张红杰

**撰稿人** 李国栋 郑乃东 李 春 韩再华  
康继征 张红杰 韩越男 李文霞  
王丽华 肖海昕

**主要摄影** 李成义 张中泽 新井利男  
马秀英 娄万飞 麻然信 孟 和  
梁伟东 杨毅斌 高凤超

**征 刊** 王淑梅 马秀英

## 目 录

## 第一章 草原明珠

- 中心城市..... (1)
- 名称由来..... (3)

## 第二章 海拉尔史话

- 历史的首卷..... (4)
  - ◇ 从海底升起的海拉尔◇ 最早的人类活动
- 游牧民族的历史摇篮..... (7)
  - ◇ 早期的牧猎民族◇ 拓跋鲜卑人雄踞百年◇ 室韦人的驻地
  - ◇ 乌古、敌烈部的天下◇ 塔塔尔部落◇ 统一于成吉思汗
  - 麾下◇ 拙赤·哈萨尔的封地◇ 岭北行省和林路辖境◇ 明朝设置的卫所◇ 草原上的“新牧民”◇ 归附后金
- 草原中心城池 ..... (13)
  - ◇ 中俄边界划定◇ 设置卡伦和移民戍边◇ 呼伦贝尔城的诞生◇ 副都统衙门◇ 大草原的商贸交通中心◇ 东清铁路西线中心路段◇ 义和团运动和沙俄入侵◇ 一城二名和一地多主
- 风云变幻的岁月 ..... (20)
  - ◇ 呼伦贝尔“独立”◇ 色布精额匪帮肆虐◇ 白俄分子的骚扰◇ 建立呼伦县◇ 呼伦贝尔青年党暴动◇ 中东路事件◇ 海满抗战
- 海拉尔沦陷 ..... (27)
  - ◇ 日本侵略者占领◇ 滨洲线大逮捕◇ 诺门罕战争时的海拉尔◇ 海拉尔正式称“市”◇ 侵略者垂死前的暴行◇ 战火洗劫的海拉尔◇ 苏军攻占海拉尔

- 解放初期的海拉尔 ..... (33)
  - ◇国民党在海拉尔的活动◇抗联工作组和苏联之友社◇过渡性政权◇建立人民政权

- 走向繁荣昌盛 ..... (38)

### 第三章 漫步街头

- 城市新貌 ..... (41)
- 城市建筑 ..... (43)
- 建筑色彩 ..... (48)
- 城市店铺 ..... (50)
- 城市道路 ..... (52)
- 街道绿化 ..... (53)

### 第四章 城市广角

- 城市公园 ..... (56)
  - ◇海拉尔国家森林公园◇人民公园◇伊敏河带状公园◇苏联红军烈士陵园◇小孤山苏联红军烈士公墓陵园◇站前公园
- 城市广场 ..... (61)
  - ◇中心广场◇西山广场◇站前广场◇呼伦广场◇贝尔广场
- 城市雕塑 ..... (65)
  - ◇日月生辉◇草原明珠◇呼伦贝尔◇献哈达◇桥头雕塑
- 城市桥梁 ..... (68)
  - ◇木兰街立交桥◇中央大桥◇伊敏河大桥◇呼伦桥◇伊敏河铁路大桥◇涵洞式立交桥◇六二六桥◇公路桥
- 体育场馆 ..... (73)
  - ◇综合体育场◇河东体育馆、场◇海铁分局体育场、馆
- 博物、图书馆与少年宫 ..... (75)
  - ◇呼伦贝尔盟民族博物馆◇呼伦贝尔盟图书馆◇海拉尔市



图书馆◇呼伦贝尔盟民族少年宫

## 第五章 光荣城市

- 全区星级文明城、区级卫生城····· (77)
- 全区双拥模范城····· (80)
- 民族团结进步城····· (83)

## 第六章 经济建设纵横

- 清朝时期····· (87)
- 民国时期····· (88)
- 沦陷时期····· (89)
- 解放以后····· (90)
- 改革开放新时期····· (92)

## 第七章 社会事业掠影

- 教育····· (96)
- 科技····· (97)
- 文化····· (97)
- 卫生····· (97)
- 广播电视····· (98)
- 体育····· (98)

## 第八章 文物古迹

- 海拉尔细石器遗址····· (99)
- 哈克镇团结村细石器遗址····· (99)
- 哈克镇团结学校细石器墓····· (100)
- 谢尔塔拉种牛场古墓群····· (100)
- 谢尔塔拉1号墓地····· (101)
- 陶鬲、陶瓶、青铜器、动物化石····· (102)

- 新石器时代文物…………… (103)
- 侵华日军海拉尔筑垒地域遗址…………… (104)

## 第九章 史海钩沉

- 侵华日军海拉尔筑垒地域…………… (104)
  - ◇建立筑垒地域的战略意图◇海拉尔筑垒地域◇东北最大的筑垒地域之一◇海拉尔筑垒地域各阵地概况◇筑垒地域成为死亡工程
- 海拉尔河北岸的万人坑…………… (117)
- 侵华日军“七三一”细菌部队伸向海拉尔的魔爪…………… (119)
  - ◇恶魔“七三一”◇海拉尔支队◇以人为材料的细菌实验活动◇细菌战模拟演习◇特别输送◇在诺门罕战争中进行细菌战◇海拉尔支队的灭亡
- 苏联红军在海拉尔消灭日军始末…………… (126)
  - ◇苏军的部署◇苏军向海拉尔进攻◇日军在市区的挣扎◇全歼日军于筑垒地域
- 伪市长安藤贞夫在北山自杀…………… (133)
- 白俄别石柯夫部队的覆灭…………… (135)
- 海市外侨社会的产生与解体…………… (136)
  - ◇半个世纪的外侨社会群体◇外侨社会形成过程
  - ◇外侨社会的解体
- 伊敏河道整治与堤防工程…………… (140)
  - ◇任意流淌的伊敏河◇日本侵略者出于长期占领的需要进行整治◇半个世纪的加固和建设

## 第十章 杂话海拉尔

- “海拉尔”名称考…………… (143)
- 清雍正帝胤禛与海拉尔…………… (145)

- “海浪”释略····· (148)
- 海拉尔市的街区变迁····· (149)
  - ◇兴建呼伦贝尔城◇产生新街区◇新旧街区连为一体◇形成河东区等新街区◇浑然一体的四大自然街区◇20年的突飞猛进
- 街名拾贝····· (154)
  - ◇正阳街◇西大街◇东大街◇团结路◇北大街◇工字路◇呼伦路◇胜利大街◇伊敏大街◇文化街◇草市街◇桥头街◇消防街◇医院街◇六二六路◇沟沿街◇顺河街与夹信子顺河街◇夹信子◇礼拜寺街◇中央街◇东、西交界街◇北斜街◇陵园街◇东、西头道街◇建设南路与建设中路◇学府路◇胜利三路◇靠山街及铁路其他街区
- 话说三角地····· (171)
- 漫话“十三号”····· (172)
  - ◇原是鲜为人知的铁路小站◇草原上最大公墓的由来◇公墓旧貌换新颜
- 海拉尔的“四镇”····· (177)
  - ◇建设镇◇奋斗镇◇哈克镇◇谢尔塔拉镇
- 海拉尔的文化融汇····· (180)
- 海拉尔沙带····· (182)
- 东山机场····· (183)
- 呼盟行署大楼····· (184)
- 清真寺····· (184)
- 断桥····· (185)
- 俄罗斯面包····· (186)
- 海拉尔市的河流····· (187)
  - ◇河流概况◇河流水质◇河流泥沙◇河流冰情

●六二六小河..... (191)

◇小河概况◇小河的命名◇小河的整治和管理

第十一章 旅游指南

●旅游景点..... (194)

●旅游接待..... (194)

◇海拉尔市旅游局◇旅行社

●旅游服务..... (195)

◇涉外宾馆饭店◇宾馆、饭店、餐饮◇娱乐、洗浴场所◇医疗保健

●旅游路线..... (198)

◇草原民族风情游◇森林风光游◇边境口岸游◇跨国旅游

●旅游购物..... (203)

◇民族工艺品◇手工艺品◇木雕工艺品◇牛角工艺品◇石雕工艺品

◇银制工艺品◇俄罗斯商品

●旅游交通通讯..... (207)

◇旅游交通◇旅游通讯

第十二章 地方风味

●草原民族风味..... (208)

◇整羊席◇涮羊肉◇手把肉◇烤羊腿◇烤羊肉串

●地方名菜佳肴..... (211)

◇熘白蘑◇烧牛蹄筋◇涮狗肉

第十三章 名人足迹

●名人寻踪..... (212)

●名人题咏..... (214)

## 第一章 草原明珠

### 中心城市

在举世闻名的呼伦贝尔，海拉尔河和伊敏河从大兴安岭西麓蜿蜒流下，在水草丰美的草原上划出两道优美的曲线。在其交汇处，有一座古老而容颜全新的城市，这就是被誉为“草原明珠”的海拉尔市。

海拉尔市位于东经  $119^{\circ}32'$  ~  $120^{\circ}35'$ ，北纬  $49^{\circ}06'$  ~  $49^{\circ}32'$ 。东部与牙克石市接壤，南部与鄂温克族自治旗毗邻，西部和北部同陈巴尔虎旗接界。境域呈狭长状，东西长 90 余公里，南北宽约 15 公里，总面积 1 440 平方公里，其中城区面积 28 平方公里。



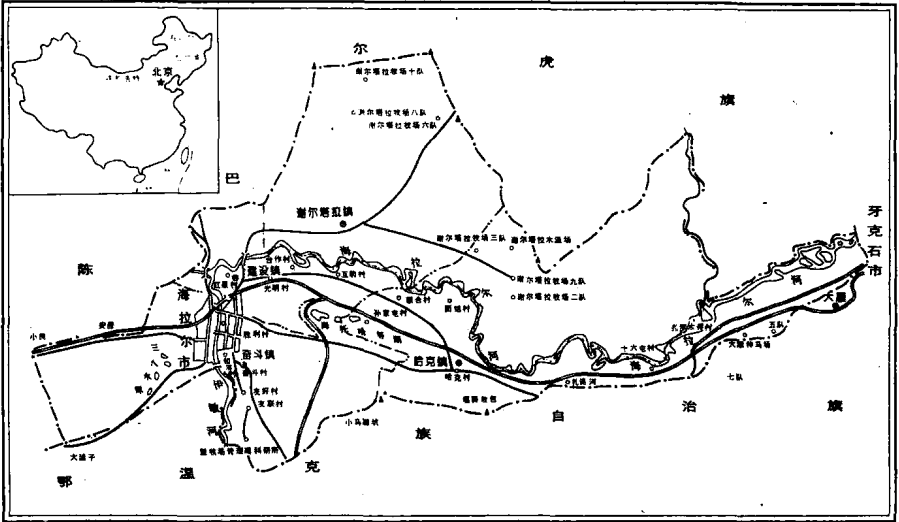
草原城鸟瞰

海拉尔市隶属于呼伦贝尔盟，是盟行政公署所在地，历来为呼伦贝尔地区的政治、经济、文化中心。伊敏河纵贯市区，中共呼伦贝尔盟委、盟行政公署及其所属机构和事业单位多数设置于河东街区；中共海拉尔市委、

市人民政府及其所属机构和事业单位多数设置于河西街区。

1999年,海拉尔市辖4镇6个街道办事处:建设、奋斗、哈克、谢尔塔拉镇和正阳、向华、靠山、呼伦、胜利、健康街道办事处。

海拉尔市行政区划图



1998年末,海拉尔市总人口为235301人,其中男性人口117787人,女性人口117514人,各占总人口的50.06%和49.94%。在人口总量中,农业人口26007人,非农业人口209294人,各占总人口的11.05%和88.95%。

1998年,海拉尔市的居民民族成分为24个,其中蒙古族人口为25145人,汉族人口为190486人,其他少数民族人口为19670人,各占总人口的10.69%、80.95%、8.36%。

海拉尔市位于大兴安岭西麓低山丘陵与呼伦贝尔高平原的联接处,海拔在603~776.6米,东高西低。地貌特点是:山地山岗低矮浑圆,高平原平坦辽阔,市区则大都处于河谷阶地,并有部分风沙地貌。

海拉尔市属寒温带大陆性季风气候,年平均气温-2.3℃~-2.0℃。年平均降水量为350.9毫米。年日照时数平均为2805.2小时。

海拉尔市土地肥沃,草场丰美,水资源丰富,日照充足,雨、热同季,有发展农牧业的优越条件。海拉尔河平均年径流量为 33.9 亿立方米,地下水资源量为 0.42 亿立方米,人均占有水资源量居全国、全区和全盟之首。海拉尔市有 936 种野生植物以及 30 多种野生经济动物。

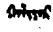
海拉尔市地下蕴藏着贮量可观的有色金属、黑色金属和非金属矿藏。丰富的煤炭资源同宝日希勒和大雁煤田联在一起。谢尔塔拉铁矿是伴生石灰石的优质铁锌矿,储量为 5 851 万吨。西山硅沙是制造玻璃的优质原料。日当山一带还分布有珍珠岩、石灰石、铁矿等。最近探明的石油矿藏也分布于海拉尔附近。此外,还有粘土、建筑石、花岗岩石、河流石、工程沙以及天然碱、芒硝、食盐、石膏等分布于郊区各镇和海拉尔盆地。

## 名称由来

海拉尔市得名于海拉尔河。

海拉尔于清雍正十二年(1734)建城,当时称呼伦贝尔城,也称呼伦城。由于它位于海拉尔河附近,民间也称它为海拉尔城。1901年,东清铁路在今火车站址建成车站,定名为海拉尔站,“海拉尔”之名才为更多的人所知晓。后来由站名演变为城市的地理名称而沿用至今。

“海拉尔”是由古蒙古语《》(哈利亚尔)一词音转而来。

《》(哈利亚尔)意为“苜蓿”,也称“苜韭”。苜蓿是百合科葱属植物之一,也是俗称的野韭菜之一。

从古至今,海拉尔河两岸生长着许多百合科葱属植物,尤以苜蓿为最多。按习惯说法,“海拉尔”的含义也可解释为“野韭菜”。所以海拉尔河名称的含义即“两岸牧场长着很多野韭菜的河”。

## 第二章 海拉尔史话

### 历史的首卷

#### 从海底升起的海拉尔

距今二十四亿年至六亿年前,是地球历史上的元古代。海拉尔同整个呼伦贝尔地区一样,是白浪滔天的汪洋大海,科学上被称之为“蒙古海槽”,是中亚著名的“蒙古——兴安海”的一部分。白茫茫的海洋里没有生命,只有古老的菌藻类在海水里漫游。

在晚古生代(距今四亿年至二亿七千万年)的泥盆纪晚期,古海里连续发生火山迸发,有些地方被迸发的熔岩推出海面,升为陆地,形成海陆交错的景象。在露出水面的陆地上,最原始的陆生植物裸蕨类开始生长。

在石炭纪(距今三亿五千万年至二亿七千万年),由于地壳的激烈变化,陆地面积不断扩大。至二迭纪(距今二亿七千万年至二亿五千万年),陆地植物异常繁茂,遍布真蕨、芦木、石松、科达树等。许多植物躯干高大,如芦木高达三四十米,树干直径可达一米左右。当时气候炎热多雨,万木参天,到处是一派最古老的原始热带森林郁郁葱葱的景象。

在距今二亿二千五百万年以前,发生了“华力西运动”,也称“海西运动”。大地巨变,发生了强烈褶皱,海拉尔同呼伦贝尔地区一起,在留下珊瑚、菊石、腕足类等动物遗骸后,整体上升为陆地,结束了漫长的海洋时代。

从距今二亿二千五百万年前至七千万年前,地球进入中生代。此时的海拉尔地区,四季如春,到处是林木苍苍、绚丽多彩的热带森林景致。陆生脊椎动物取代了水生脊椎动物。除鱼类外,恐龙等爬行动物相当繁盛,哺乳类和原始鸟类出现。

侏罗纪后期(距今约一亿三千七百万年前)至白垩纪(距今约六千七百万年前)发生了著名的燕山运动,火山喷发,熔岩横流,一派天翻地覆景



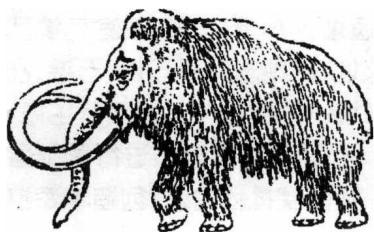
象。此后，海拉尔地区气候逐渐干燥，一些爬行动物灭绝，裸子植物开始衰亡……由于亚洲地块相对于太平洋地块向东南滑移，受扭压力的作用，海拉尔同呼伦贝尔地区一起形成今日现代地貌的基本轮廓。

新生代(距今六千五百万年前至今)是海拉尔地区远古史上的最后一个阶段，分为第三纪和第四纪。这是海拉尔地区地貌、气候、生物形成的重要时期，也是生物界发生重大变化、飞跃的崭新时代。

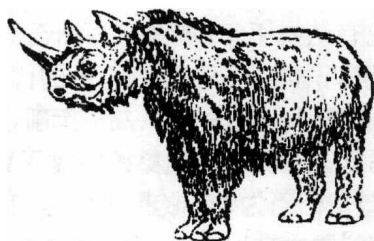
第三纪(距今约七千万年前至三百万年前)时，海拉尔地区是原始、古老的哺乳动物繁衍生长时期，植物则由被子植物取代了裸子植物。那时的呼伦贝尔高原气候温热，原始草原上奔跑着野马和各种鹿类，食肉动物出现在森林和山岗，犀牛类和大象则活动在河、湖岸畔。

第三纪渐新世(距今约四千万年至二千五百万年前)发生了喜马拉雅运动，再次发生新的褶皱、断裂和激烈的火山喷发，使海拉尔同呼伦贝尔地区一起上升为高平原，并同西伯利亚大草原连成一片。

第四纪(距今约二百五十万年前至今)更新世(距今二百五十万年前至一万五千年前)晚期开始，海拉尔地区气候由温暖干燥变为干燥和严寒。频繁的寒流和暴风雪的袭击，使海拉尔地区进入了地球远古史上最后一次冰川时期。千里冰封，万里雪飘。一些曾占主要地位的古动物因无法适应新环境而逐渐灭绝，雪原上又重新出现了庞大的动物群。猛犸象是这个动物群的巨兽，体重八九吨，体长8米，高5米，向上弯曲的门齿就有3米多长，浑身长满了密密的绒毛和暗褐色粗毛。这个动物群中还有浑身长满长毛的披毛犀、野牛、驼鹿以及豹子、虎、熊、赤鹿、羚羊、野马等。



猛犸象



披毛犀