

当代著名画家技法经典

主编 贾德江

王涛写意人物

WANG TAO XIEYI RENWU

一九九三年曾应峨嵋电影厂厂长邀请，应剧组之邀，赴峨嵋山拍摄《蜀山传》。期间，应剧组之邀，赴峨嵋山拍摄《蜀山传》。期间，应剧组之邀，赴峨嵋山拍摄《蜀山传》。



中国工人出版社

由于西方文化的冲击，使中国传统艺术的生存环境发生了很大改变。为适应这种新的环境，中国画家做了种种弃旧图新的努力，或回归自然师法造化，或中西合璧，或以西润中等等，这一切努力都是为着在传统与现代、东方与西方这个时空交汇点上寻找出路。安徽书画院院长、当代著名人物画家王涛在这风云变幻的艺术潮流中，凭借他造型功力的扎实、学养的全面、才情的横溢、思想的深邃，在纵的文化承传和横的文化吸收这两条经纬线上进行大胆泼辣地探索和创新，建立了自己的风格面貌并卓有成就。

他的作品变化较多，有时从传统入手而不拘泥于传统形式，有时从民族文化的情调出发而不局限于民族文化的固有形态，他善于水墨与色彩共舞，亦善于将西方现代技法与观念不露痕迹地融入自

己的作品中，更立足于中国人那种诗情画意般的感受与容纳百川的精神。因此，他的作品恣意酣畅，有气势，蓄情趣，富灵气，出新意，潇洒精致而又具飘逸之风，大气磅礴而又丰富意蕴。

王涛的艺术已相当精熟，也产生了相当的反响，他也如同所有形成自家面目、自家程式的艺术家一样，总是不满足于自己熟悉的面孔，总想不断地区别他人，超越自己。这种自我反思是一位具有不断的创造意识的艺术家的良好心态。

王涛不仅是一位豁达洒脱的艺术家，同时也是一位深谋远虑的思想家，他会在与他所热爱的艺术对话中，进一步涵养他的浩然正气，进一步把笔墨化为人格，把人格化为笔墨，以现代人的精神去创造中国写意人物画的前途。

著名花鸟画家 王涛 简介



- 1943年生，安徽省合肥市人。
- 1967年毕业于安徽师范大学艺术系。
- 1981年毕业于中国美术学院国画系研究生班。
- 现为中国美术家协会理事、安徽省美术家协会副主席、安徽省书画院院长、国家一级美术师、享有国务院特殊津贴专家。
- 作品多次入选国内外专业大展，并获奖收藏。
- 先后应邀赴美国、德国、新加坡、泰国、韩国、日本举办画展和讲学。
- 出版有《王涛人物画》、《王涛作品选集》、《王涛画集》。
- 评论家论其作品题材广泛，意境深沉，墨彩交融，挥丽豪放。画面构成的气势和力度表达了个人情感和现代意识的吻合。

激扬的水墨诗情

· 徐恩存 ·

——谈王涛水墨人物画

一、题旨的文化选择

艺术史表明，任何时代的艺术家，无一例外地都要打上特定的文化印迹，这一文化印迹既是民族的，也是地域的，又是时代的。我们总是在历代优秀艺术家的作品中，读出这种文化印迹，而且这种印迹又总是左右着艺术家作品的风格、形式、题旨、语言及艺术品位。

从王涛所作意笔人物画来看，可以看出他的情趣所在与题旨选择的高度文化性。

他的作品多以古代圣贤豪杰、名人逸士为题，如哲人庄子、卧薪尝胆的勾践、放浪不羁的竹林七贤、天资独绝的佛家六祖慧能、诗人李白、杜甫及怀素、渐江等人。在营造古代圣贤卓绝精神、思想境界的同时，在笔墨氤氲与点线的动荡激扬之中，又整体地勾勒出一个东方古国的文化精神及文化脉络。

选择如此浓郁的文化题旨作为水墨表现难度是很大的。因为，王涛笔下的这些古代圣贤或是历史转变的关键人物，或是一个时代文化丰碑的缩影，都有着辉煌的业绩彪炳于华夏文化史册，画家以他们为题旨入画，不独要以率意、洒脱的笔墨表现他们的品行、气质、情操，更主要在于表现他们身上凝聚的华夏文化源流。应该说，这些名人逸士的音容笑貌已渺茫难寻，而其道德功业所达到的高度及对华夏文化的重要贡献是至今仍流传于世并随时体悟到的，王涛所着意表现的，正在于此。

生于安徽的王涛，自幼受民族文化熏陶，几十年来他钻研民族文化，在民族文化中受到启迪，获得感悟，心灵从中得到升华。在王涛那里，他以一个艺术家的灵性、豁达的胸襟，表现着从古至今的文化源流及其在每一历程中产生的辉煌代表人物，只不过他把文化

这一哲学问题艺术化了。文化如风，在历史季节的周始之变的交叉点上，总有突出的人和事出现，他们起于青萍之末，或乡村山野之间，飘忽激荡，绝唱于广袤的空间之中；文化如水，数千年的积累，势如江海，百泉归流，绵绵不断，川流不息，给人以启示，给人以智慧。

在王涛的作品中，文化被象征性的化为风流、水流，因为，只有文



东坡词意图 1999年 纸本 68cm × 68cm



春甜图 2003年 纸本 110cm × 68cm

化才能永不止息地流动；文化又被具体化为彪炳青史的先贤圣哲与名人逸士，因为，文化离不开具体的创造者。这些文化创造者或文化积累者只是文化符号，在王涛笔下他们代表着文化源流的此起彼伏与力度形态，因而，或文质彬彬如米芾拜石，或豪放不羁如苏轼，或放浪江湖如李白，或愁绪千种如王昭君，或于形上形下之间寻觅自由的庄周，等等，正是这些人物强弱异势、急缓呼应，谱成了华夏文化发展的乐章。

这就是王涛诸多水墨艺术汇成的文化之波。

虽然昨天已经消失，徒留无声的冰冷记忆，即使有经史子集，有遗址碑铭，也难以复归原有的鲜活；而心灵的追溯，惟有形诸笔墨，才能破译岁月所沉淀的不解之谜，只有艺术的图景与魅力才能完成文化的追怀和文化的展望，才能变成今天活着的后人们的文化充实。人类文化的进步，正是在由庄周、李白、苏轼、王昭君、蔡文姬、于右任等古今贤者哲人所编制的一个渐进的苍莽程序中逐步展开并充实的。

我想，这正是画家王涛之所以选择古今圣贤、名士为题旨的目的所在，也正是我们解读他作品中所深深感悟到的激动之处。

二、笔墨的激情张扬

意笔人物画是以极其精练简约的笔墨和诗一般的含蓄去表现景物的，以引而不发、笔墨率意灵动及意到笔不到的淋漓酣畅手法抒发情怀与思绪。宋代的梁楷把意笔画的造型和笔墨推向高度，并达到某种极致，这种泼墨手法言简意赅，具有较高的艺术品位。意笔人物画在“五四”新文化运动后得到了一定的发展，都依旧承袭着文人画传统，致使其画理、画法、笔墨乃至造型都成为凝固的模式。

王涛在悉心研究传统的过程中，始终以现代人的目光去审视和观照，他冷静地选择了不盲目于传统的扬弃之路，他认为，意笔人物画在当代要充分发掘当代人精神世界的丰富内涵，要从形式意味上拓展审美空间，以极简约的笔墨去负荷最丰富的精神主题。

在《庄周梦蝶》中，画家以淡墨线型的韵律为主要表现手段，着力表现古代哲人庄周与蝴蝶的扑朔迷离、似我非我之境界及其中蕴涵的哲学命题；庄周和蝴蝶以重墨勾勒实写，线条飘逸灵动，简约精练，极富表现性；而庄周伏卧之山石虽占据大片画面，却用淡墨染出，题跋用焦

墨书写，致使整幅作品在浓与淡、线与面、虚与实、主与次

将主题——庄周梦蝶形象化地给以恰到好处的阐释，令人在观赏画面中理解了庄周与蝴蝶身与物化、物我两忘的意境。

在色彩处理上，王涛虽然继承了传统的泼墨、泼彩技法，更有着自己独到的处理方法，以体现炽烈的情感与激扬的思绪。他常常在大块面的墨色衬底上，使冷与暖、明与暗的对立色彩和谐地归于统一，进而使画面产生激越与庄重、灵动与严整、响亮而又和谐的效果。如《凉山春》、《山鬼》及《人间不可无此公》等，特别是《人间不可无此公》突出地体现了王涛的艺术风格、形式、意味、手法等特点，画家以狂放不羁的用笔，率意描绘，佩剑的用色及精到表现，乃至衣纹用笔的流畅绵延，达到整体上的对比、跳动、和谐、统一，恰到好处地表现了钟馗的豪壮品格、凛然正气。就笔墨而言，可以看出王涛一向的风度，泼墨大写中有精细，笔墨挥洒中含激情，传统中寓新意，东方的写意与西方的表现相融等诸种特点。

方增先先生曾精辟指出，王涛的成功之处“不是练笔的结果，而是思想的结果”，一语道破了王涛艺术创作的奥秘。事实上，王涛以激扬的笔墨区别于传统式的把玩笔墨，以热烈的色彩区别于传统用色的苍白荒寒；特别是近年，他的独特艺术个性、广泛的取材、中西合璧的手法，使其作品展现他对东方和西方、传统和现代之间的思考；更主要的是，他在中国水墨画中融进了西方表现主义艺术的积极因素，不拘泥于视觉艺术的真实描绘，不再以再现为目的，而是致力于内在精神的独特语言和形式的寻找；即使在历史人物画中，其构图、笔墨、色彩运用，也不局限于传统画理、画法，而重在突出绘画自身因素，表现激扬的灵性。由于王涛运用新的审美视角，新的艺术观念，使他得以把色彩、线条、墨色对情感的表达强化到极限，而泼墨及飞动的线都以剧烈的动势，吞云吐雾般地产生强烈的视觉冲击力，画面构成的气势和力度因而与众不同，颇具涤荡胸襟，横扫千军的气度与风范。

正是在这种激扬飞动的笔墨挥洒中，使王涛与严格意义的文人画笔墨拉开了距离，并从反向上取得了积极意义，使某种现代意识在这一外张的构架中得到表达，并且作为水墨精神的延伸而被认同。在这其中，王涛激扬的笔墨至少有三个方面的含义：首先，它展示了现代人对文化积累的一种观景式感悟；其次，它储存着从古到今的人文精神信息；最后，它是现代人情感宣泄的媒体。

三、营造精神的家园

近几年，王涛的思虑日见深入，笔墨日见成熟，艺术境界日见提升。所作人物画，不论取材古今，都洋溢着浓郁的文化气息。或许画家太热爱自己的故土，他始终以欢快的旋律、亮丽的色彩、饱满的墨色营造着心灵世界的图景，寻找着心灵栖居的精神家园。

应该说，在中国一个中年画家，都有着太多的人生体验，王涛不例外地走过人生的坎坷历程。他1967年毕业于安徽师范大学艺术系后，便踏上了古老的淮北大地，坐着牛车到阜阳郊区农村中学任教，在这里他着实体验到人生的艰辛与生命的坚韧，1970年调入铜陵县文化馆工作，在近十年的时光中，他爱上了这块黄褐色的、贫瘠而又沧桑的土地，这一段经历，对他的艺术有着不容忽视的影响，直到浙江美院研究生毕业，他依然回到这片故土。因为，在这里他由衷地体会到了忧患与欢乐。

我们在《霸王魂》、《卧薪尝胆》、《胡笳十八拍》直至1979年他成为浙江美术学院研究生重返故土创作的《复苏的土地》三联画等作品中，读到的正是一颗饱含忧患意识心灵的震颤，那种居安思危，那种故土乡愁都透过画家选定的题旨，透过苍凉的笔墨气息传达出来；而在《钟馗》等作品中我们读到画家对正义真诚的呼唤，在《春风杨柳》、《迎春曲》、《跟着太阳走》等作品中，我们则感受到画家对充满诗情土地的赞颂，明丽的色彩、奔放的线条、激荡的墨色无不透出一种由衷的欢悦。尤应指出的是，王涛在自己的艺术创作中，塑造了无数清丽纯情与高雅雍容的女性，如杜十娘、李清照、蔡文姬、王昭君及当代女性——乡村姑娘、傣家少女、彝族阿米子等，都赋予她们以真、善、美的品格，并细腻刻画了她们内心的情感世界，展示出她们作为女中豪杰的美好品格，在她们身上显然寄寓着画家自身的向往和追求。女性的古典美、现代美都洋溢着一种心灵的渴望，都象征着一种清纯与美好，而画家的心灵渴望与内心积郁正是通过这些女性形象的塑造得到了释怀。

可以说，王涛的艺术营造的是自己的精神家园，他刻画的形象是他自己情感的指代符号。在此中，我们得以理解王涛的艺术追求与艺术品位。

《笑和尚图》作画步骤



步骤一



步骤二



步骤三



步骤四



步骤一：墨线勾出人物形体和面部表情，以神写形，衣纹的结构，墨色的团块下笔要稳准狠，行笔顺逆要有笔势，注意留有飞白透气处。

步骤二：赭色略加石绿和淡墨（无须调匀）按面部隆起的结构部位下笔染色（加健大白云最宜用）。

步骤三：用胭脂调墨，半干不湿中，顺着五官和胸脯结构要略加干染或皴擦，以丰满人物形象。背景、山石用笔率意为主，干湿浓淡、笔情墨趣均在画中。

步骤四：整体把握画面的虚实和氛围，大胆落笔，小心收拾，败笔和不当之处亦可纠正。题跋、落款、印章均要十分讲究。



范进中举
1990年 纸本
136cm x 68cm

王涛跟其他画家不同的地方，就在于他没有放弃中国画的审美传统——势、意、境、神、趣。不仅没有放弃，且以现代人的审美意识去强化它。在此意趣中，画家以笔代造化之功，以心体天地之气，笔墨则以丰厚的内涵显示着美感魅力和以流动洒脱的形态蕴涵着文化精神。



共饮一江水

1997年 纸本

136cm × 68cm

此作以亦书亦画的形式，以象征的手法表现“共饮一江水”的人民，盼望祖国早日统一的主题。人物的没骨法入画，淡墨书写古诗，浓墨题跋，整个画面墨韵丰富、层次分明、意境深邃。

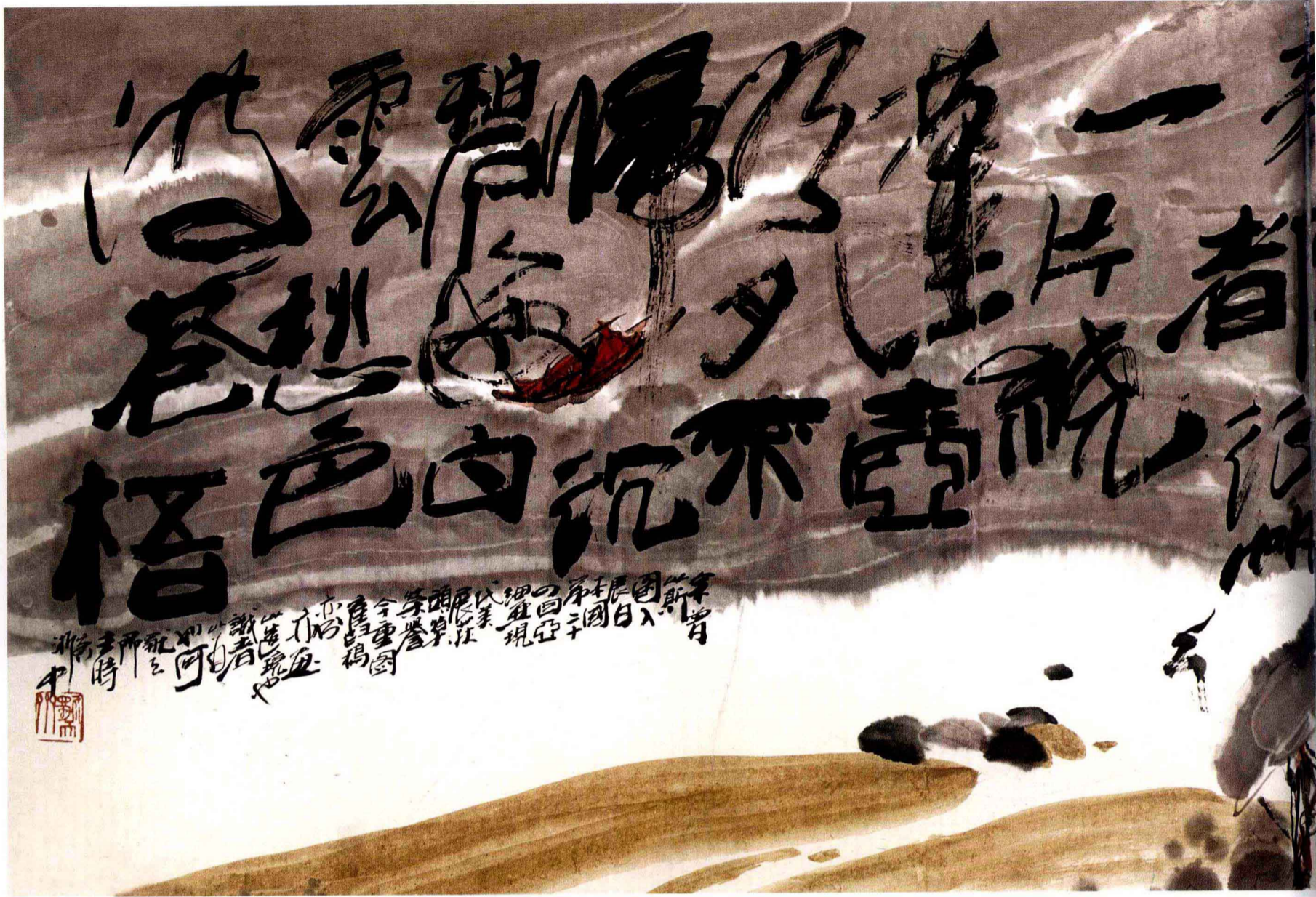


竹楼上的少女
1999年 纸本
68cm × 68cm

读王涛的画，飘逸之气扑面而来。画家笔端的人物景致无不生机流溢，传统线描技法与现代感的和谐结合给人留下了至深的印象。

薄雲深處愁
 眉端眉消在
 又重陽玉枕紗
 涼初透東籬地
 尚有暗香盈袖
 不消魂蕭瑟西
 風人比黃衫瘦
 羨之月不照
 新寫子阿意
 湘見處相象
 與此心跡
 寄人福海
 寄者鮮矣
 形以白
 最難
 矣才
 錦
 王



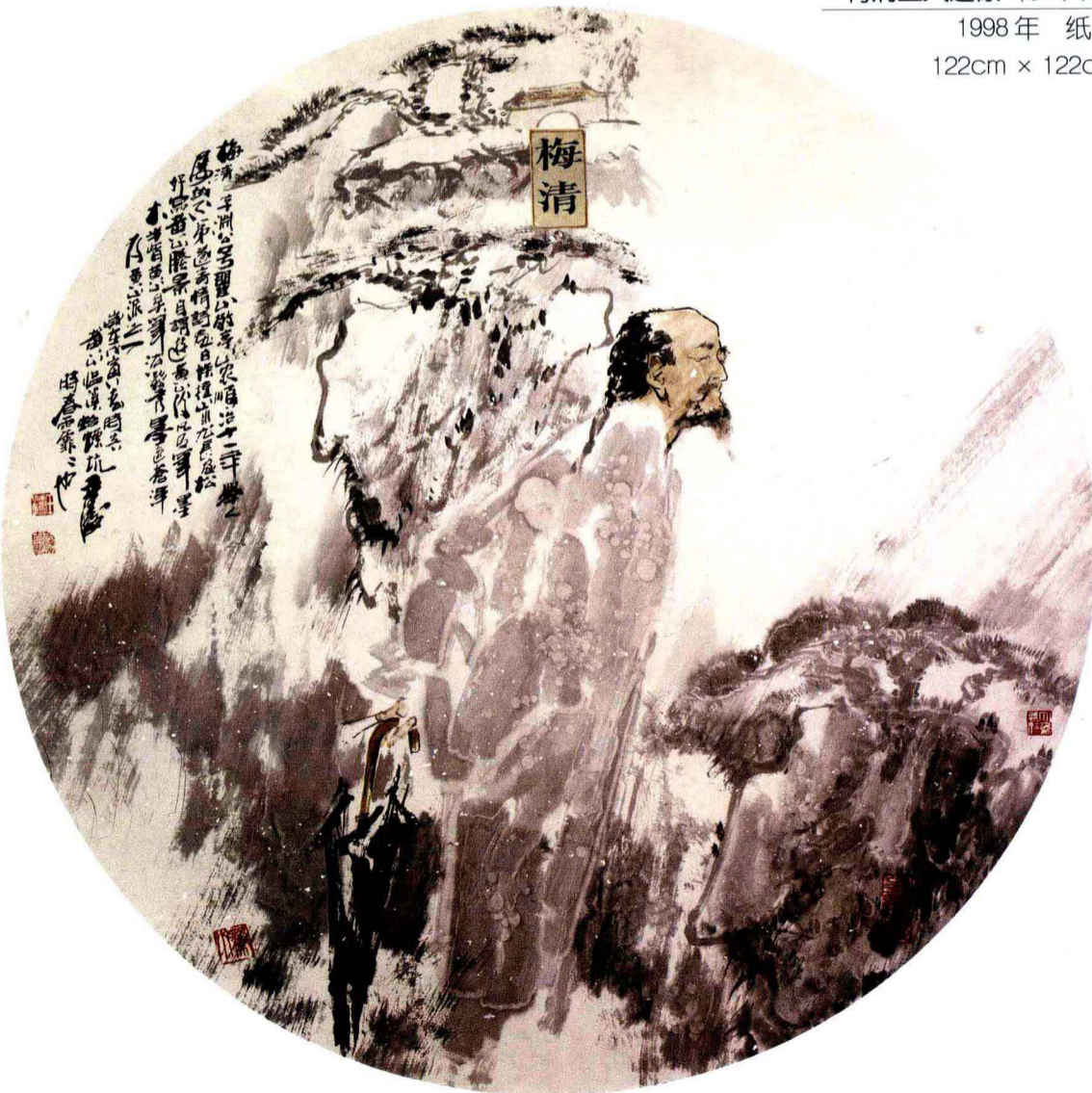


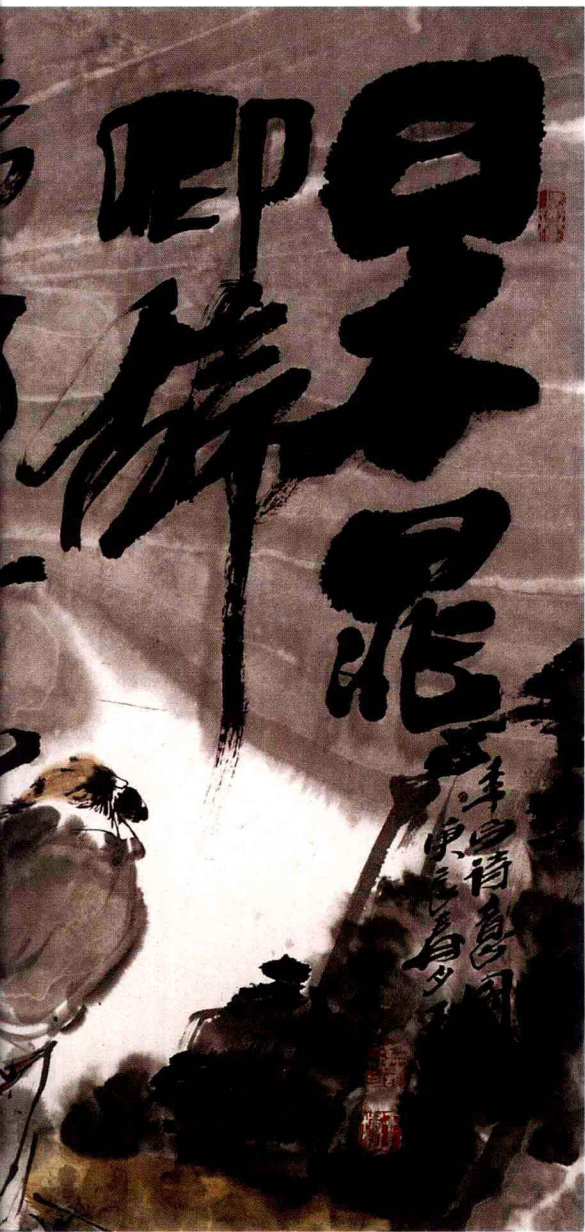
李白笑晁衡卿诗意（上图）

2000年 纸本
68cm × 136cm

梅清上人造像（左下图）

1998年 纸本
122cm × 122cm



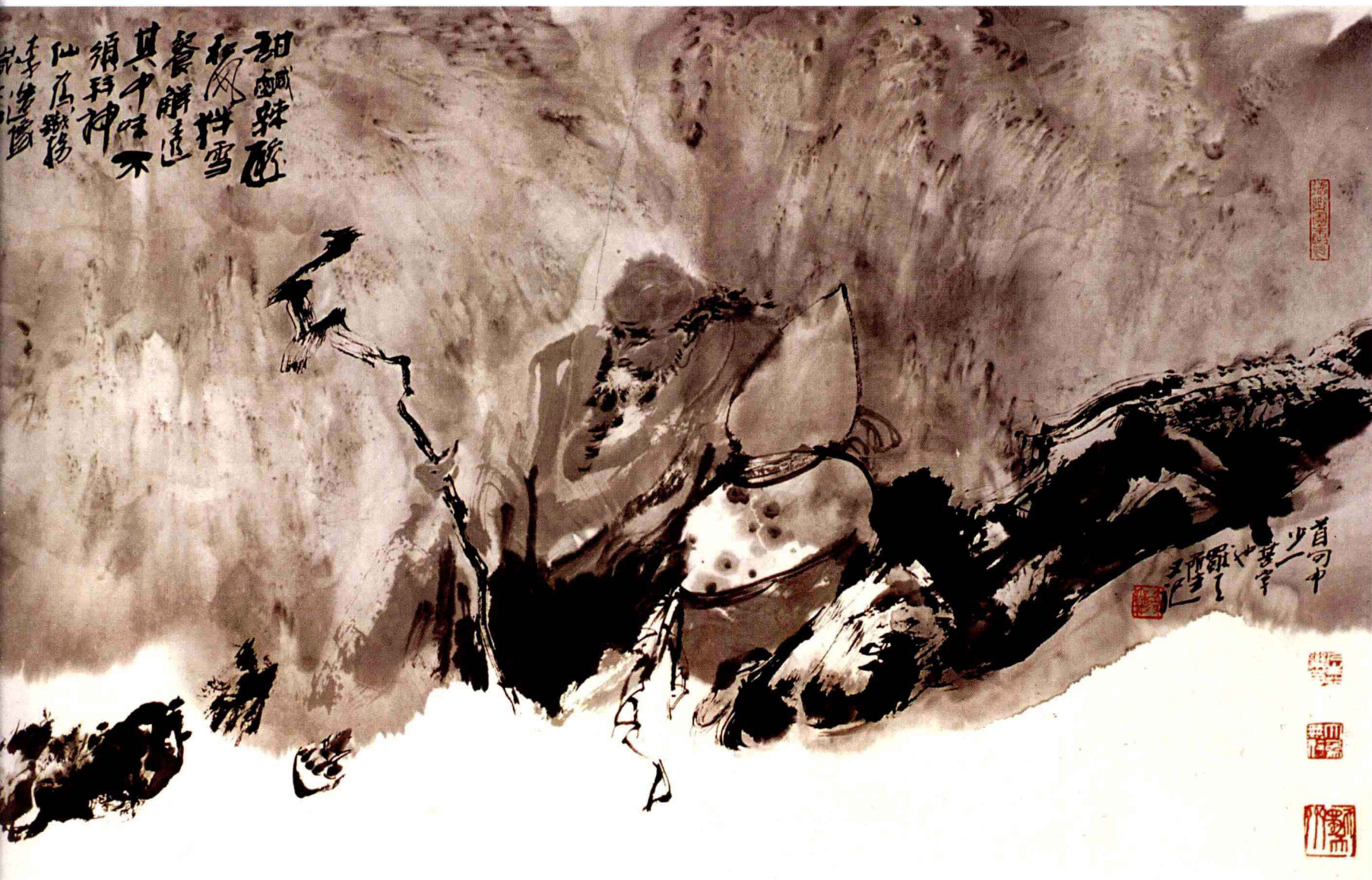


石涛作画图（右上图）

1998年 纸本
122cm x 122cm

风雪铁拐李（右下图）

2000年 纸本
68cm x 136cm





庄周梦蝶之一

1994年 纸本

136cm × 68cm

《庄周梦蝶》是画家最喜爱表现的题材之一。他一直在寻求多种语言来表达自己的感情、自己的追求。为此，他反复多次地表现这一主体，此作是他较为满意的一幅。他精心结构，精心运墨，笔笔都是在对梦境的追忆和营造。尤其是作为背景的或粗或细、带有水迹的淡墨竖线，被不规则的或浓或淡、或疏或密的“气泡”所破，恰如音符谱出的乐句，更增添梦境的虚幻与蒙眛。



庄周梦蝶之二 (上图)

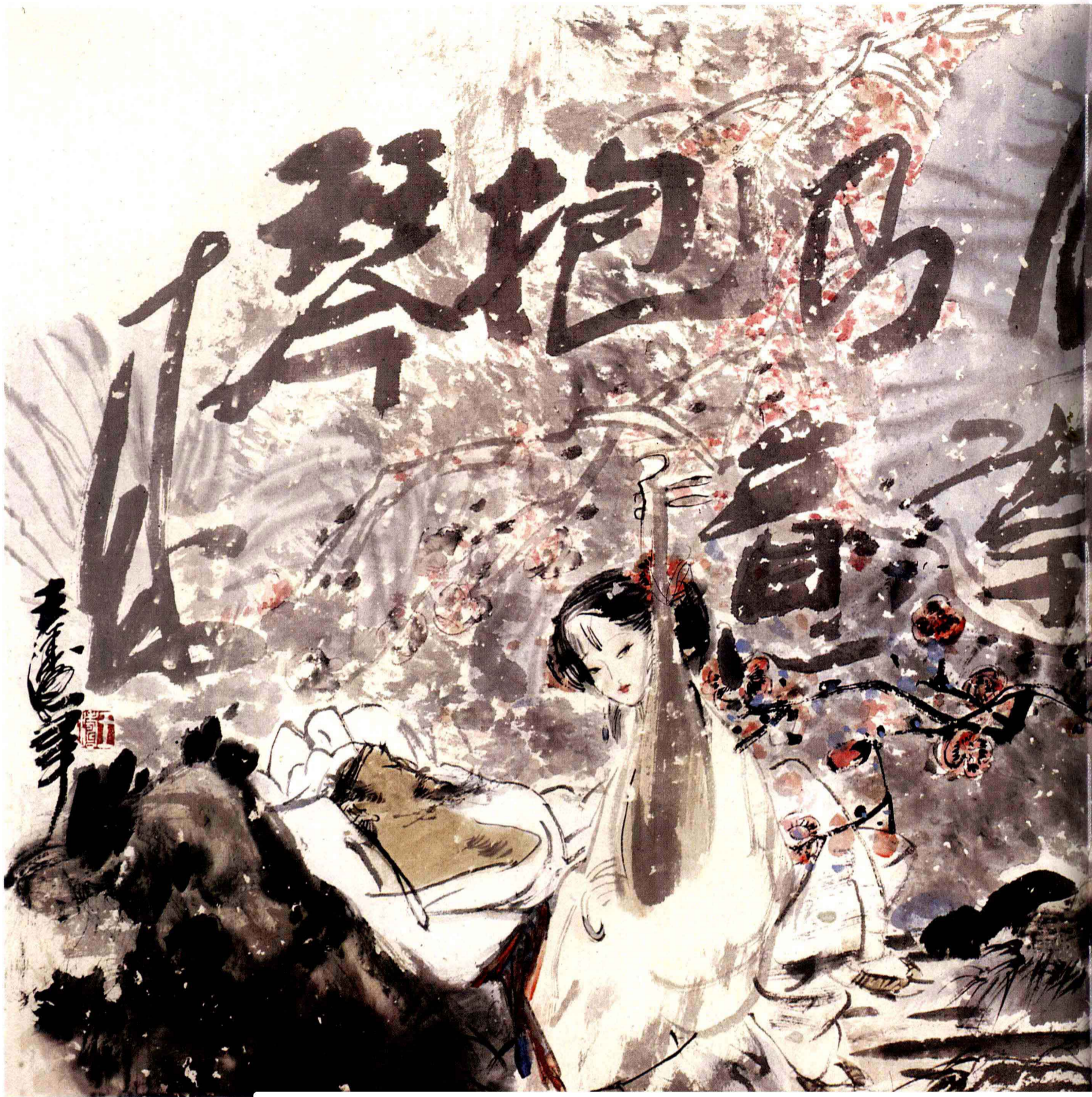
1994年 纸本
45cm × 68cm

面壁图 (下图)

2000年 纸本
45cm × 68cm



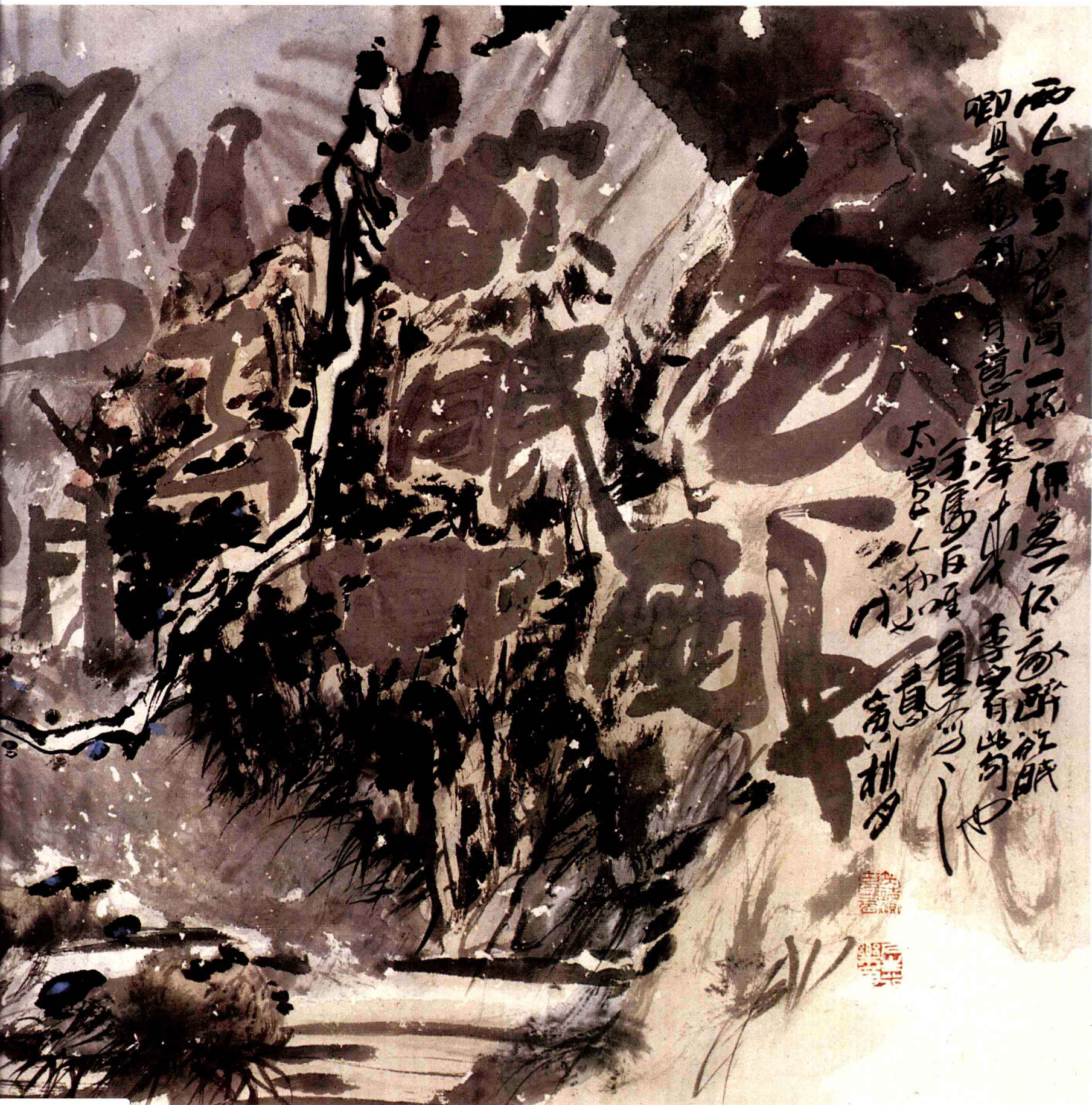
王涛
写意人物



李白诗意图

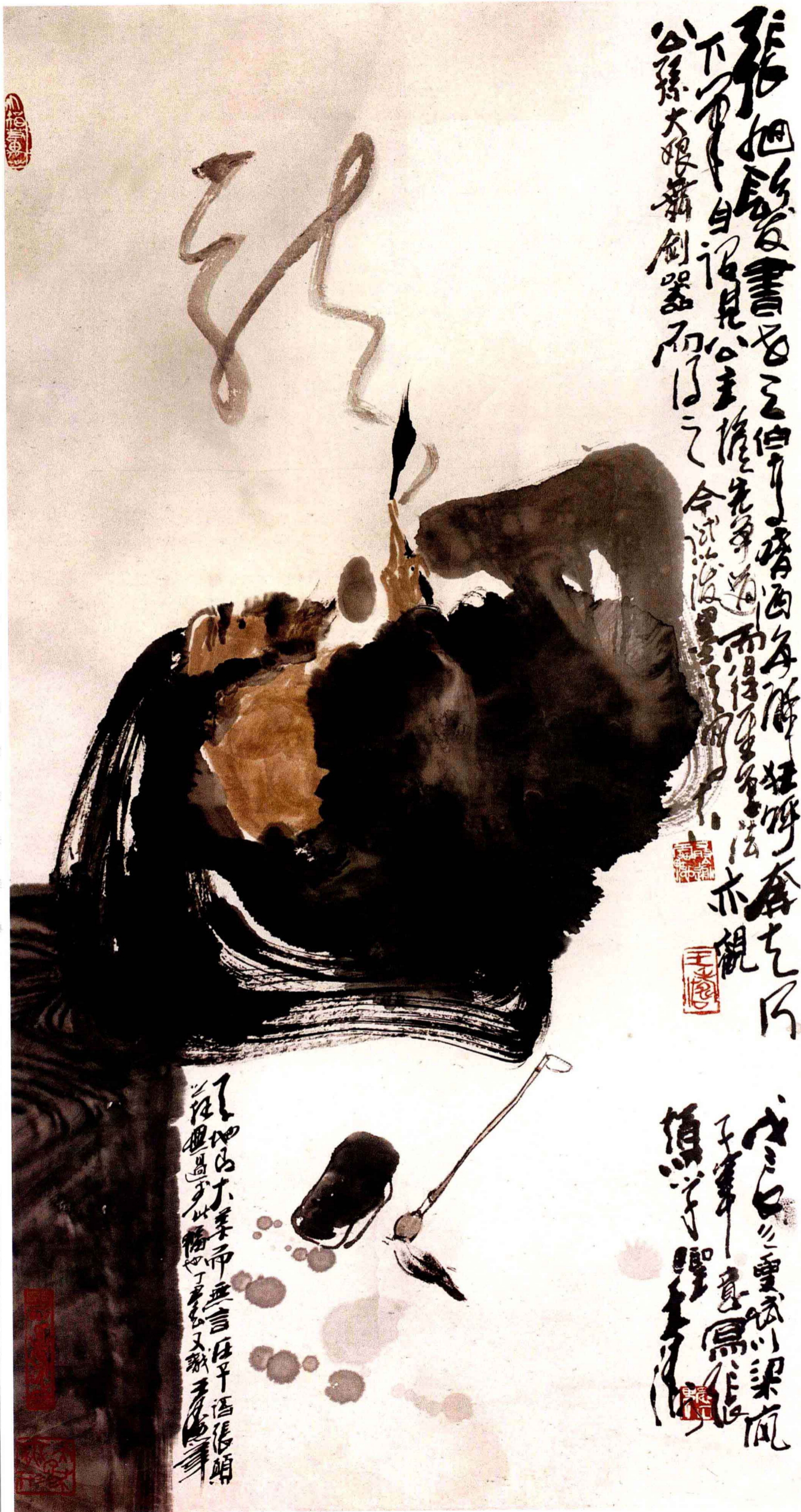
1998年 纸本

68cm × 136cm



王涛的人物变形非常大胆，用笔极为泼辣，往往是一种随心所欲、恣纵无涯的挥洒，但又丝毫无玩弄笔墨之意。恰恰相反，他总是异常认真而为之。在他的笔下，变形只是为了更强烈、更充分、更深层真实地表现人物的存在。在此幅作品中，是画家集书法、人物、山水、花鸟于

一身的多方面才能的展示。在这里，表现不仅囿于人物形象本身，而且有艺术家对这一人物的感受和理解，对他或她身世命运的评价。常常在最洒脱、最随心所欲之际仍存有一种无形的、深刻的凝聚力，给人以很深的潇洒飘逸而骨气卓然的感受。



张旭发书
1998年 纸本
136cm × 68cm

王涛豁达的品性，伴随着豪迈的风格，作品散发着雄浑奇纵、峥嵘壮阔的气魄，富有蓬勃的东方力度和时代精神。