



● 新课标·高中同步·**鼎尖学案**（个性化学案）

新课标

鼎尖教案

教材教案、
教辅教案、
习题教案

历史
必修
1

人民版

● 新课标·高中同步·**鼎尖教案**（通用型教案）



我们提供的
不仅是传统的教案
还有
实现教学模式多样化的系统方法

我们提供的
不仅是不同思路的教学模式
还有
为实现这些思路而搭建的
一个动态开放的平台

在这个平台上
你尽可以
自由释放自己的教学思想、智慧与个性
组合适合自己的教学模式

而这一切
正是我们
对新课程教学改革的探索与回应
体现着我们
对人民教师的
充分尊重和终极关怀



图书在版编目 (CIP) 数据

鼎尖教案：人民版·历史·1：必修/陈鹏主编. —延吉：延
边教育出版社，2010.6

ISBN 978-7-5437-8799-5

I. ①鼎… II. ①陈… III. ①历史课—教案（教育）—高中
IV. ①G633

中国版本图书馆 CIP 数据核字 (2010) 第 101281 号

-
- 本册主编：陈 鹏
 副 主 编：朱树良 朱跃学
 编 著：刘翠英 鞠延俊 李 红 史转珍 徐加木 陈圣学
 李衍凯 刘 鹏 李秀芹
 责任编辑：金大成 钱丽娟

与 人民版 普通高中课程标准实验教科书同步
《鼎尖教案》历史 必修 1

出版发行：延边教育出版社

地 址：吉林省延吉市友谊路 363 号 (133000)
 北京市海淀区紫竹院路 88 号 D 座 702 (100089)

网 址：<http://www.topedu.org>

电 话：0433-2913975 010-82608550

传 真：0433-2913971 010-82608856

排 版：北京鼎尖雷射图文设计有限公司

印 刷：北京兴华昌盛印刷有限公司印刷

开 本：890×1240 16 开本

印 张：27

字 数：1 055 千字

版 次：2010 年 7 月第 1 版

印 次：2010 年 7 月第 1 次印刷

书 号：ISBN 978-7-5437-8799-5

定 价：54.00 元

如印装质量有问题，本社负责调换

国家新课程改革的教学观，强调教学目标的全面性和具体化，强调学习方式、教学活动方式的多样化，强调学习的选择性。要适应新课程教学改革的要求，提倡自主、探索与合作的学习方式，使学生在教师指导下主动地、富有个性和创造性地学习，就必须坚持教学模式的多样化。

教学模式的多样化是新课程实施的重要途径，也为教学模式的多样化研究提供了有利的理论和实践环境。教学模式的多样化，要求教师必须在准确把握教学目标、教学内容、师生情况、运用条件和评价体系特点的前提下，利用和发挥自身特长、体现自身特色，采用相应的教学模式。

《鼎尖教案》系列丛书，是依托延边教育出版社多年教案出版经验和资源优势，由近百名教辅研究专家精心策划的一套教案丛书。书中的教学案例，大都是在全国范围内广泛征集的优秀作品，是全国一线特高级教师经验智慧的结晶，代表着当前教学改革方向和最高水平，堪称精品。

丛书以“教学模式多样化”为基本原则，通过科学合理的设计，克服了以往教案类产品无法解决的教学模式单一的问题，对于推进新课程改革具有很强的指导意义，是广大教师教学的参考和帮手，其主要特点如下：

- **工具性** 突出实用性、系统性、工具性、资料性，汇集教学教案、重难点知识讲解、类题（题型）讲解、规律方法总结、知识体系构建、训练题库等内容，为教师提供融课堂教学、钻研教材、课后辅导、习题编选于一体的全息资源库。
- **选择性** 体现教学模式多样化原则，对同一知识体系的教授和解读方式，提供两种教学形式和教学思路，展示两种解决问题的方法，搭建动态开放的资源平台。教师可根据学生特点和教学习惯自由选择组合，形成多种教学模式。
- **系统性** 创新教案编写模式，内容包括教材教案、教辅教案、习题教案三个板块，为教师提供教学模式多样化的全方位系统解决之道，教师得到的不仅是新授课的教案，更有复习课、训练讲评等内容的教案。同时注重教师用书与学生用书的配套互补功能，同步推出配套学案，方便教师教学。

教学模式开发和应用的过程，是一个随着教育理论和教学实践不断发展的双向的动态的过程，在探索教学模式多样化的过程中，按照“学习—实践—评价—创新—构建”的思路，我们将不断探索和创新更多的教学模式。同时感谢在本书编写和教案征集中，为我们提供帮助和支持的广大教师，也希望有更多的人能够参与进来，与我们共同探索实现教学模式多样化的思路和办法。

教材教案

名师说课

教学目标

- 知识与技能
- 过程与方法
- 情感态度与价值观

重点难点

- 重点
- 难点

案例一 (以课时为单位)

- 教学过程
- 板书设计
- 教案点评(机动)

案例二 (以课时为单位)

- 教学过程
- 板书设计
- 教案点评(机动)

教辅教案

本案思路导引

案例一 课时详解(以课时为单位)

- 课堂导入
- 课前自主学习
- 课堂合作探究
 - 情景激疑
 - 知识归纳
 - 典例剖析
- 概括整合

案例二 精析精练(以节为单位)

- 课堂合作探究
 - 重点难点突破
 - 典型例题分析
- 规律方法总结

定时巩固检测

习题教案

本案思路导引

案例一 同步练习(以课时为单位)

案例二 一课三练(以节为单位)

章末

本章复习课

本章测试卷

本书编写体例表解

| 主要栏目名称 | | 栏目设计功能 | 栏目使用建议 | | |
|------------|-------------------------|--|------------------------------------|----------------------------------|------------------------------|
| 教材教案 | [教学目标] | [知识与技能] | 依据教材和课程标准,让学生了解本课时内容的“三维目标” | | |
| | | [过程与方法] | | | |
| | | [情感态度与价值观] | | | |
| | [重点难点] | [重点] | 帮助教师、学生准确把握教材的深广度,明确本课时学习的重点、难点 | | |
| | | [难点] | | | |
| | 案例一 (以课时为单位) | [教学过程] | 全面、详细体现情景设置、师生互动等课堂教学思路,属于讲稿式的教案类型 | 教师可根据自己的授课模式,自主选择一种教学案例,师生互动课堂完成 | |
| | | [板书设计] | 直观、清晰地呈现本课时的主要内容 | | |
| | | [教案点评](机动) | 对教学方法和教学过程的点评,提出改进设想 | | |
| | 案例二 (以课时为单位) | [教学过程] | 简练扼要的体现教学过程,属于提纲式的教案类型 | | |
| | | [板书设计] | 直观、清晰地呈现本课时的主要内容 | | |
| [教案点评](机动) | | 对教学方法和教学过程的点评,提出改进设想 | | | |
| 教辅教案 | [课堂导入] | 引起学生学习兴趣,导入本堂课内容 | 学生课前自主预习 | | |
| | | [课前自主学习] | 引导学生自学课本内容,培养自主学习能力 | 学生课前自主完成 | |
| | 案例一 课时详解 (以课时为单位) | [情景激疑] | 提供课堂讨论材料,学生思考归纳出知识点 | 教师可根据自己的授课模式,自主选择一种教学案例,师生互动课堂完成 | |
| | | [课堂合作探究] | [知识归纳] | | 通过情景激疑的讨论引出学点内容,按知识分块讲解,各个击破 |
| | | | [典例剖析] | | 通过例题讲解、变式练习,理解、巩固知识点内容 |
| | [概括整合] | 将本课时主要内容总结归纳,帮助学生形成知识网络 | | | |
| | 案例二 精析精练 (以节为单位) | [课堂合作探究] | [重点难点突破] | | 对本节重点知识进行详细全面讲解,按知识层次整体突破 |
| | | | [典型例题分析] | | 通过例题讲解、变式练习,理解、巩固知识点内容 |
| | | [规律方法总结] | 将本节主要规律、方法总结归纳,帮助学生形成知识网络 | | |
| | [定时巩固检测] | 通过强化训练,巩固所学知识 | 教师可安排学生课堂集中检测和学生课后自主完成相结合 | | |
| 习题教案 | 案例一 同步练习(以课时为单位) | 用习题让学生对本课时所学知识进行检测 | 教师可安排学生课堂集中检测和学生课后自主完成相结合 | | |
| | 案例二 一课三练(以节为单位) | 将习题划分为“基础巩固——能力升级——拓展探究”,让学生对本节所学知识分层次进行检测 | | | |
| 章末 | [本章复习课] | 通过例题分析导入,归纳总结知识规律或解题方法,提高解题能力 | 教师指导学生对本章内容进行回顾 | | |
| | [本章测试卷] | 以测试卷的形式对本章学习效果进行检测 | 教师安排学生课堂集中检测;或者学生课后自主完成 | | |

专题一 古代中国的政治制度

1

| | |
|-----------------------|------|
| 一 中国早期政治制度的特点 (1 课时) | (1) |
| 第一教案 教材教案 | (1) |
| 案例(一) | (1) |
| 案例(二) | (3) |
| 第二教案 教辅教案 | (5) |
| 案例(一) 课时详解 | (5) |
| 案例(二) 精析精练 | (7) |
| 定时巩固检测 | (9) |
| 第三教案 习题教案 | (10) |
| 案例(一) 同步练习 | (11) |
| 案例(二) 一课三练 | (12) |
| 二 走向“大一统”的秦汉政治 (1 课时) | (13) |
| 第一教案 教材教案 | (13) |
| 案例(一) | (14) |
| 案例(二) | (16) |
| 第二教案 教辅教案 | (17) |
| 案例(一) 课时详解 | (18) |
| 案例(二) 精析精练 | (20) |
| 定时巩固检测 | (21) |
| 第三教案 习题教案 | (22) |
| 案例(一) 同步练习 | (23) |
| 案例(二) 一课三练 | (24) |
| 三 君主专制政体的演进与强化 (1 课时) | (25) |
| 第一教案 教材教案 | (25) |
| 案例(一) | (26) |
| 案例(二) | (28) |
| 第二教案 教辅教案 | (30) |
| 案例(一) 课时详解 | (30) |
| 案例(二) 精析精练 | (34) |
| 定时巩固检测 | (35) |
| 第三教案 习题教案 | (36) |
| 案例(一) 同步练习 | (36) |
| 案例(二) 一课三练 | (37) |
| 四 专制时代晚期的政治形态 (1 课时) | (39) |
| 第一教案 教材教案 | (39) |
| 案例(一) | (40) |
| 案例(二) | (43) |
| 第二教案 教辅教案 | (45) |
| 案例(一) 课时详解 | (45) |
| 案例(二) 精析精练 | (47) |
| 定时巩固检测 | (48) |
| 第三教案 习题教案 | (49) |
| 案例(一) 同步练习 | (49) |
| 案例(二) 一课三练 | (50) |
| 专题复习课 | (51) |

专题测试卷 (53)

专题二 近代中国维护国家主权的斗争

57

| | |
|------------------------|------|
| 一 列强入侵与民族危机 (1 课时) | (57) |
| 第一教案 教材教案 | (57) |
| 案例(一) | (57) |
| 案例(二) | (59) |
| 第二教案 教辅教案 | (61) |
| 案例(一) 课时详解 | (61) |
| 案例(二) 精析精练 | (64) |
| 定时巩固检测 | (65) |
| 第三教案 习题教案 | (66) |
| 案例(一) 同步练习 | (67) |
| 案例(二) 一课三练 | (68) |
| 二 中国军民维护国家主权的斗争 (1 课时) | (69) |
| 第一教案 教材教案 | (69) |
| 案例(一) | (70) |
| 案例(二) | (72) |
| 第二教案 教辅教案 | (73) |
| 案例(一) 课时详解 | (73) |
| 案例(二) 精析精练 | (77) |
| 定时巩固检测 | (78) |
| 第三教案 习题教案 | (80) |
| 案例(一) 同步练习 | (80) |
| 案例(二) 一课三练 | (81) |
| 三 伟大的抗日战争 (1 课时) | (82) |
| 第一教案 教材教案 | (82) |
| 案例(一) | (83) |
| 案例(二) | (85) |
| 第二教案 教辅教案 | (87) |
| 案例(一) 课时详解 | (87) |
| 案例(二) 精析精练 | (92) |
| 定时巩固检测 | (93) |
| 第三教案 习题教案 | (95) |
| 案例(一) 同步练习 | (95) |
| 案例(二) 一课三练 | (96) |
| 专题复习课 | (98) |
| 专题测试卷 | (99) |

专题三 近代中国的民主革命

103

| | |
|-----------------|-------|
| 一 太平天国运动 (1 课时) | (103) |
| 第一教案 教材教案 | (103) |
| 案例(一) | (103) |
| 案例(二) | (107) |

目录 CONTENTS



| | |
|------------------|-------|
| 第二教案 教辅教案 | (109) |
| 案例(一) 课时详解 | (110) |
| 案例(二) 精析精练 | (112) |
| 定时巩固检测 | (114) |
| 第三教案 习题教案 | (115) |
| 案例(一) 同步练习 | (116) |
| 案例(二) 一课三练 | (117) |
| 二 辛亥革命 (1 课时) | (118) |
| 第一教案 教材教案 | (118) |
| 案例(一) | (119) |
| 案例(二) | (121) |
| 第二教案 教辅教案 | (123) |
| 案例(一) 课时详解 | (123) |
| 案例(二) 精析精练 | (126) |
| 定时巩固检测 | (127) |
| 第三教案 习题教案 | (129) |
| 案例(一) 同步练习 | (129) |
| 案例(二) 一课三练 | (130) |
| 三 新民主主义革命 (1 课时) | (132) |
| 第一教案 教材教案 | (132) |
| 案例(一) | (133) |
| 案例(二) | (137) |
| 第二教案 教辅教案 | (139) |
| 案例(一) 课时详解 | (139) |
| 案例(二) 精析精练 | (143) |
| 定时巩固检测 | (144) |
| 第三教案 习题教案 | (146) |
| 案例(一) 同步练习 | (146) |
| 案例(二) 一课三练 | (147) |
| 专题复习课 | (149) |
| 专题测试卷 | (150) |

专题四 现代中国的政治建设与

祖国统一

153

| | |
|---------------------------|-------|
| 一 新中国初期的政治建设 (1 课时) | (153) |
| 第一教案 教材教案 | (153) |
| 案例(一) | (153) |
| 案例(二) | (155) |
| 第二教案 教辅教案 | (158) |
| 案例(一) 课时详解 | (158) |
| 案例(二) 精析精练 | (161) |
| 定时巩固检测 | (162) |
| 第三教案 习题教案 | (164) |
| 案例(一) 同步练习 | (164) |
| 案例(二) 一课三练 | (165) |
| 二 政治建设的曲折历程及其历史性转折 (1 课时) | (166) |

| | |
|--------------------------|-------|
| 第一教案 教材教案 | (166) |
| 案例(一) | (167) |
| 案例(二) | (168) |
| 第二教案 教辅教案 | (169) |
| 案例(一) 课时详解 | (169) |
| 案例(二) 精析精练 | (172) |
| 定时巩固检测 | (173) |
| 第三教案 习题教案 | (175) |
| 案例(一) 同步练习 | (175) |
| 案例(二) 一课三练 | (176) |
| 三 “一国两制”的伟大构想及其实践 (1 课时) | (177) |
| 第一教案 教材教案 | (177) |
| 案例(一) | (177) |
| 案例(二) | (179) |
| 第二教案 教辅教案 | (181) |
| 案例(一) 课时详解 | (181) |
| 案例(二) 精析精练 | (183) |
| 定时巩固检测 | (185) |
| 第三教案 习题教案 | (186) |
| 案例(一) 同步练习 | (186) |
| 案例(二) 一课三练 | (187) |
| 专题复习课 | (189) |
| 专题测试卷 | (190) |

专题五 现代中国的对外关系

194

| | |
|-------------------|-------|
| 一 新中国初期的外交 (1 课时) | (194) |
| 第一教案 教材教案 | (194) |
| 案例(一) | (194) |
| 案例(二) | (196) |
| 第二教案 教辅教案 | (198) |
| 案例(一) 课时详解 | (198) |
| 案例(二) 精析精练 | (200) |
| 定时巩固检测 | (202) |
| 第三教案 习题教案 | (203) |
| 案例(一) 同步练习 | (204) |
| 案例(二) 一课三练 | (204) |
| 二 外交关系的突破 (1 课时) | (206) |
| 第一教案 教材教案 | (206) |
| 案例(一) | (207) |
| 案例(二) | (208) |
| 第二教案 教辅教案 | (209) |
| 案例(一) 课时详解 | (210) |
| 案例(二) 精析精练 | (212) |
| 定时巩固检测 | (214) |
| 第三教案 习题教案 | (215) |

CONTENTS 目录

| | |
|-----------------------------|-------|
| 案例(一) 同步练习 | (215) |
| 案例(二) 一课三练 | (217) |
| 三 新时期的外交政策与成就 (1 课时) | (218) |
| 第一教案 教材教案 | (218) |
| 案例(一) | (219) |
| 案例(二) | (220) |
| 第二教案 教辅教案 | (221) |
| 案例(一) 课时详解 | (221) |
| 案例(二) 精析精练 | (224) |
| 定时巩固检测 | (225) |
| 第三教案 习题教案 | (226) |
| 案例(一) 同步练习 | (227) |
| 案例(二) 一课三练 | (228) |
| 专题复习课 | (229) |
| 专题测试卷 | (230) |

专题六 古代希腊、罗马的政治文明

234

一 民主政治的摇篮——古代希腊 (1 课时)

| | |
|------------------|-------|
| 第一教案 教材教案 | (234) |
| 案例(一) | (234) |
| 案例(二) | (236) |
| 第二教案 教辅教案 | (238) |
| 案例(一) 课时详解 | (238) |
| 案例(二) 精析精练 | (241) |
| 定时巩固检测 | (242) |
| 第三教案 习题教案 | (243) |
| 案例(一) 同步练习 | (244) |
| 案例(二) 一课三练 | (245) |

二 卓尔不群的雅典 (1 课时)

| | |
|------------------|-------|
| 第一教案 教材教案 | (246) |
| 案例(一) | (247) |
| 案例(二) | (249) |
| 第二教案 教辅教案 | (251) |
| 案例(一) 课时详解 | (251) |
| 案例(二) 精析精练 | (254) |
| 定时巩固检测 | (255) |
| 第三教案 习题教案 | (256) |
| 案例(一) 同步练习 | (256) |
| 案例(二) 一课三练 | (257) |

三 罗马人的法律 (1 课时)

| | |
|------------------|-------|
| 第一教案 教材教案 | (259) |
| 案例(一) | (260) |
| 案例(二) | (263) |
| 第二教案 教辅教案 | (265) |
| 案例(一) 课时详解 | (265) |

| | |
|------------------|-------|
| 案例(二) 精析精练 | (268) |
| 定时巩固检测 | (270) |
| 第三教案 习题教案 | (271) |
| 案例(一) 同步练习 | (271) |
| 案例(二) 一课三练 | (272) |
| 专题复习课 | (274) |
| 专题测试卷 | (275) |

专题七 近代西方民主政治的确立与发

展 279

一 英国代议制的确立和完善 (1 课时)

| | |
|------------------|-------|
| 第一教案 教材教案 | (279) |
| 案例(一) | (280) |
| 案例(二) | (281) |
| 第二教案 教辅教案 | (283) |
| 案例(一) 课时详解 | (283) |
| 案例(二) 精析精练 | (287) |
| 定时巩固检测 | (289) |

第三教案 习题教案

| | |
|------------|-------|
| 案例(一) 同步练习 | (290) |
| 案例(二) 一课三练 | (292) |

二 美国 1787 年宪法 (1 课时)

| | |
|------------------|-------|
| 第一教案 教材教案 | (293) |
| 案例(一) | (294) |
| 案例(二) | (296) |
| 第二教案 教辅教案 | (297) |
| 案例(一) 课时详解 | (298) |
| 案例(二) 精析精练 | (301) |
| 定时巩固检测 | (303) |

第三教案 习题教案

| | |
|------------|-------|
| 案例(一) 同步练习 | (304) |
| 案例(二) 一课三练 | (305) |

三 民主政治的扩展 (1 课时)

| | |
|------------------|-------|
| 第一教案 教材教案 | (307) |
| 案例(一) | (308) |
| 案例(二) | (310) |
| 第二教案 教辅教案 | (313) |
| 案例(一) 课时详解 | (313) |
| 案例(二) 精析精练 | (316) |
| 定时巩固检测 | (317) |

第三教案 习题教案

| | |
|------------|-------|
| 案例(一) 同步练习 | (319) |
| 案例(二) 一课三练 | (320) |

专题复习课

专题测试卷

目录 CONTENTS



专题八 解放人类的阳光大道

327

| | |
|----------------------|-------|
| 一 马克思主义的诞生 (1 课时) | (327) |
| 第一教案 教材教案 | (327) |
| 案例(一) | (327) |
| 案例(二) | (329) |
| 第二教案 教辅教案 | (331) |
| 案例(一) 课时详解 | (331) |
| 案例(二) 精析精练 | (333) |
| 定时巩固检测 | (334) |
| 第三教案 习题教案 | (336) |
| 案例(一) 同步练习 | (336) |
| 案例(二) 一课三练 | (337) |
| 二 国际工人运动的艰辛历程 (1 课时) | (338) |
| 第一教案 教材教案 | (338) |
| 案例(一) | (339) |
| 案例(二) | (341) |
| 第二教案 教辅教案 | (342) |
| 案例(一) 课时详解 | (343) |
| 案例(二) 精析精练 | (345) |
| 定时巩固检测 | (347) |
| 第三教案 习题教案 | (348) |
| 案例(一) 同步练习 | (348) |
| 案例(二) 一课三练 | (349) |
| 三 俄国十月社会主义革命 (1 课时) | (350) |
| 第一教案 教材教案 | (350) |
| 案例(一) | (351) |
| 案例(二) | (353) |
| 第二教案 教辅教案 | (355) |
| 案例(一) 课时详解 | (355) |
| 案例(二) 精析精练 | (358) |
| 定时巩固检测 | (359) |
| 第三教案 习题教案 | (360) |
| 案例(一) 同步练习 | (360) |
| 案例(二) 一课三练 | (361) |
| 专题复习课 | (363) |
| 专题测试卷 | (364) |

专题九 当今世界政治格局的多极化趋势

势

368

| | |
|-------------------|-------|
| 一 美苏争锋 (1 课时) | (368) |
| 第一教案 教材教案 | (368) |
| 案例(一) | (368) |
| 案例(二) | (370) |
| 第二教案 教辅教案 | (371) |
| 案例(一) 课时详解 | (372) |
| 案例(二) 精析精练 | (374) |
| 定时巩固检测 | (375) |
| 第三教案 习题教案 | (377) |
| 案例(一) 同步练习 | (377) |
| 案例(二) 一课三练 | (378) |
| 二 新兴力量的崛起 (1 课时) | (380) |
| 第一教案 教材教案 | (380) |
| 案例(一) | (380) |
| 案例(二) | (382) |
| 第二教案 教辅教案 | (383) |
| 案例(一) 课时详解 | (384) |
| 案例(二) 精析精练 | (387) |
| 定时巩固检测 | (389) |
| 第三教案 习题教案 | (390) |
| 案例(一) 同步练习 | (390) |
| 案例(二) 一课三练 | (392) |
| 三 多极化趋势的加强 (1 课时) | (393) |
| 第一教案 教材教案 | (393) |
| 案例(一) | (394) |
| 案例(二) | (396) |
| 第二教案 教辅教案 | (397) |
| 案例(一) 课时详解 | (397) |
| 案例(二) 精析精练 | (401) |
| 定时巩固检测 | (402) |
| 第三教案 习题教案 | (404) |
| 案例(一) 同步练习 | (404) |
| 案例(二) 一课三练 | (405) |
| 专题复习课 | (407) |
| 专题测试卷 | (408) |

模块综合检测

411

附录 《鼎尖学案》定制说明

| | |
|--------------|-------|
| 选择您需要的“学案”模式 | (415) |
| 鼎尖学案一 | (416) |
| 鼎尖学案二 | (420) |

专题一 古代中国的政治制度

一 中国早期政治制度的特点(1课时)

第一教案 教材教案

名师 说课

课标分析

课标要求:了解宗法制和分封制的基本内容,认识中国早期政治制度的特点。这给我们的课堂教学指明了方向,明确了课堂教学的主要任务。宗法制和分封制是中国早期政治制度的重要标志,通过了解这两种制度的基本内容,可以从中归纳出中国早期政治制度的某些特点。

教材分析

本课讲述了中国古代早期的政治制度,主要叙述早期国家的出现与特征、夏商政治文化以及西周的分封制与宗法制。其中某些制度脱胎于氏族社会,对后来中国政治制度的发展产生了深远的影响。重点内容是分封制与宗法制。

学情分析

面对的教育对象是刚升入高中的学生,其自主学习能力较差。教学中注意通过衔接教育使学生初步认识高中新课程。因为所学知识比较遥远和枯燥,给学生理解上带来了困难;学生程度差异明显,同学新来乍到,一时不适应,这两点要引起高度重视。

教学建议

1. 教法:情境导入启发教学法。在教学过程中利用文字、图片、图表等资料,创设问题,运用以史料分析、看图论史等方法,帮助学生更形象更准确地理解历史概念的含义,以避免单纯地用概念来解释概念。

2. 学法:自主性学习、探究性学习和合作性学习法。逐步培养自身分析问题、解决问题的能力。

教学 目标

知识与技能

1. 了解中国早期国家出现的背景、过程,并概括其特征。
2. 识记西周推行分封制的目的、内容和作用;初步掌握从历史传说中汲取相关历史知识的能力。
3. 理解宗法制的内容与分封制间的关系以及推行宗法制的作用。
4. 运用所掌握的知识,概括从文明初期到西周时代的历史演进过程;认识中国早期政治制度的特点。

过程与方法

1. 学生可以根据教科书及教师提供的考古资料、相关历史网站的内容,进行思考和分析,主动探究问题的答案。
2. 学会运用观察法、讨论法、推理法、概括法等来学习相关问题,弄清历史概念的构成要素。
3. 通过对西周宗法制和分封制基本内容的学习,掌握分析政治制度的方法。
4. 教师注重启发式教学。

情感态度与价值观

1. 通过本课学习,了解中国早期文明起源的知识,理解中华民族的历史源远流长,加深对祖国文化的热爱之情。
2. 理解宗族制度对文明建设的正面影响,激发对为古代中国政治文明作出贡献的先人的崇敬之情。

重点 难点

重点

西周分封制与宗法制的基本内容。

难点

中国早期政治制度的特点及对于当今社会的影响。

案例 (一)

教学 过程

[新课导入]

[展示课件]

播放视频《夏商周断代工程》片断,再用河南贾湖文化遗址、夏代二里头遗址、殷墟遗址及丰镐遗址这些中国早期文化遗址图片展示这段尘封已久的历史,引起学生好奇心,激发其学习热情。

[引导提问]国家是和人类一同出现的吗?(点名回答)

[教师讲解]国家不是从天上掉下来的,而是人类历史发展到一定阶段的产物,是远古社会组织发展演变的结果。它演化

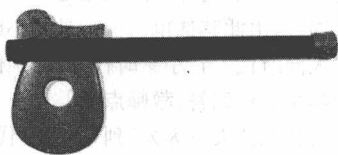
的一般过程是氏族——部落——部落联盟——国家。今天我们就来探究中国早期国家的概况。

[新课学习]

[板书]一、“王”的出现

[展示课件]

屏幕展示石钺图片。



[问题]约五千年前的早期国家出现的条件是什么?标志是什么?早期政治制度有什么特征?

[学生活动]第一组学生回答,其他小组补充。

[课件展示小结]

| 时间 | 条件 | 标志 |
|-------|----------------------------|--|
| 约五千年前 | 一是远古社会组织发展演变的结果;二是农耕经济的进步。 | (1)金属器具的使用;(2)文字的成熟;(3)城的出现;(4)礼制的形成;(5)贫富分化现象的产生。 |
| 早期政治 | 早期政治力量是一种强权。 | 配合“王”字演变示意图、河南新密古城寨图、牛河梁红山文化“女神庙”遗址图、良渚文化玉琮图、人牲人殉图,以加深学生的感性认识。 |
| | 城的特点:军事防御;权力地位的象征。 | |
| | 制度 政权和神权的结合。 | |
| 特征 | 社会不平等现象:贫富分化;政治压迫。 | |

[板书]二、“帝”的传说

[展示课件]

屏幕展示黄帝、炎帝画像。



[教师讲解]考古资料证明,我国古代社会里的传说是有价值的,值得重视。

(注意:此两个标题内容在《课程标准》中均不作要求,所以不能占用过多课堂时间。可以略讲,把问题说清楚就行。《“帝”的传说》一笔带过即可。)

[展示课件]屏幕展示《礼记·礼运》所载孔子所言的两段话:

“大道之行也,天下为公,选贤与能,讲信修睦。故人不独亲其亲,不独子其子。使老有所终,壮有所用,鳏寡孤独废疾者,皆有所养。男有分,女有归。货恶其弃于地也,不必藏于己;力恶其不出于身也,不必为己。是故谋闭而不兴,盗窃乱贼而不作,故外户而不闭,是谓大同。”“今大道既隐,天下为家,各亲其亲,各子其子,货力为己;大人世及以为礼,城郭沟池以为固,礼义以为纪。以正君臣,以笃父子,以睦兄弟,以和夫妇,以设制度,以立田里,以贤勇知,以功为己。故谋用是作,而兵由此起。禹、汤、文、武、成王、周公,由此其选也。……是谓小康。”

[设问]“大同时代”与“小康时代”的区别何在?

[第二组学生总结回答,教师点拨]

从“大同时代”的“天下为公”到“小康时代”的“天下为家”,表明国家形成了,国家是私有制发展和阶级对立的必然结果;中国

早期国家的出现是跟氏族分不开的,即由氏族到部落,再到部落联盟,最后发展成为国家,贯穿其里的是宗族血缘关系。

[板书]三、夏、商、西周的政治文化

[展示课件]屏幕展示大禹、商汤、周文王、周武王画像。



[问题]夏、商、西周政治文化各有什么特点?

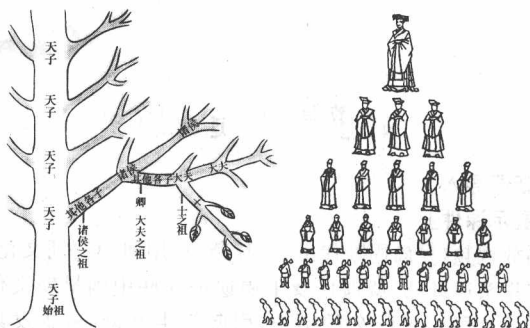
[学生活动]第三组学生回答,其他小组补充。

[屏幕展示小结]

| | 政治文化的特点 | 图片展示 |
|----|---------------------------|-----------|
| 夏 | 从传贤到传子,家天下,宗族关系成为基本政治关系。 | 大禹治水 |
| 商 | 血缘关系为纽带,实行宗法制;神权和王权的密切结合。 | 甲骨文、殷墟、人牲 |
| 西周 | 实行分封制、宗法制;运用礼乐制度维护等级秩序。 | 青铜器 |

[教师点拨]夏朝开始家天下,宗族关系成为基本政治关系;商朝则实行了宗法制,但不完备;西周实行的是完备的宗法制。

[展示课件]屏幕展示《西周分封形势图》《大宗小宗示意图》。



[设问]分封制、宗法制的内容、作用或影响是什么?二者的关系如何?

[学生活动]第四组学生回答,其他小组补充。

[屏幕展示小结]

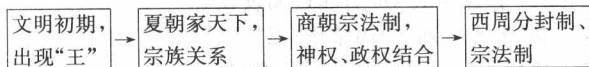
| | 内容 | 作用或影响 | 关系 |
|-----|--|-----------------------|------------|
| 分封制 | 周王将子弟、功臣、亲周商朝贵族分封于各地,成为各领一方的诸侯;诸侯在封国内享有世袭统治权,对周天子定期朝贡并提供军赋和力役。 | 有利于稳定当时的政治秩序。 | 相辅相成,互为表里。 |
| 宗法制 | 按照血缘宗族关系分配政治权力,维护政治联系。 | 形成“周天子—诸侯—卿大夫—士”宗法等级。 | |

[教师点拨]

嫡长子是土地、财产和权力的继承者,有主祭祖先的特权,地位最尊贵,也被称为宗子。凡是嫡长子承位可奉祀始祖的都称为大宗,嫡长子的同母弟和庶母兄弟为小宗。

[课堂探究]请用简短的语言概述从文明初期到西周时代政治形式的历史演进过程。

[展示课件]



[课堂小结]

[多媒体]播放音频古曲《高山流水》。

从文明初期到西周政治形式的历史演进过程来看,一定要牢牢地抓住宗族血缘关系这根主线来学习、理解本课内容。五千年前,在中华大地上即出现了文明的曙光,中华文明用“源远流长”来形容当之无愧!每个炎黄子孙都应为此感到骄傲和自豪!

[课后探究]

[展示课件]以《遥远的记忆》为题,写一篇800字左右的小论文。

板书设计

- 一、“王”的出现
 1. 时间
 2. 条件
 3. 标志
- 二、“帝”的传说
- 三、夏、商、西周的政治文化
 1. 政治文化的特点
 2. 分封制
 3. 宗法制

案例(二)

教学过程

| 教学内容 | 教师活动 | 学生活动 | 预期效果 |
|-----------------|---|---|--|
| 一、“王”的出现和“帝”的传说 | 1. 早期文明阶段的突出标志: 贫富分化的产生 金属器具的使用 文字的成熟 城的出现 礼制的初步形成 2. 对于“王”和“国”(繁体字)的造字法能够剖析,反映强权与暴力的含义。 3. 说说你知道的古代神话故事有哪些? | 课件提供了石斧和城的复原图及古代文字符号等信息,分析后得出结论。 学生回答:老虎头部王字;围墙和武器等。 学生列举的有盘古开天辟地、女娲补天、燧人氏钻木取火、伏羲氏织网捕鱼、神农氏尝百草、有巢氏构木为巢等。 | 引起学生兴趣,初步了解古代早期国家的形成过程和突出标志。 |
| 二、夏商政治文化 | 1. 运用了学生熟悉“封神榜”的电脑游戏引导大家,要求指出其作品背景。 2. 问题设计:阅读教材,分析夏商时期政治制度的特点是什么呢? 结果:加强了对国家的管理。 资料引入:孔子的话。 孔子曰:“殷因于夏礼,所损益,可知也;周因于殷礼,所损益,可知也。” 结论:政治制度是有继承性和发展性的。今天我们中国也可以有选择地吸收国内外政治制度中的精华,做到与时俱进。 | 阅读教材,思考总结。 夏朝:王位世袭制代替禅让制,宗族关系从此成为基本的政治关系。 商朝:①以血缘关系为纽带,实行宗法制;②神权和王权相结合。 分析孔子的话,得出结论:西周的分封制和宗法制是在夏商原有制度的基础上发展完善的。 | 通过对材料的阅读、分析和禅让制、世袭制的对比,认识王位世袭制代替禅让制是历史的进步。 了解夏商是如何对国家进行管理的。学会从教材中提炼信息,为后面的探究打下基础。学习理解政治制度的继承性和发展性。 学会用联系的方法来理解和分析历史问题。 |

| 教学内容 | 教师活动 | 学生活动 | 预期效果 |
|------------------|--|--|--|
| 三、西周分封制 | <p>1. 溥天之下,莫非王土;率土之滨,莫非王臣。——《诗经·小雅·北山》。为什么有这种说法?</p> <p>2. 情景创设:出示夏、商、周三朝的三幅历史地图,请同学们观察三朝疆域的变化。设问:在家天下的社会,随着疆域的不断扩大,你会采取什么措施来巩固广阔的疆土?</p> <p>由此引出分封制。</p> <p>3. 设问:你会把土地分封给谁?他们受封之后,应该对中央尽什么义务?分封制在当时起到什么作用?</p> <p>4. 资料引入:“楚王问鼎”的史料。 设问:“楚王问鼎”这一现象发生的原因是什么?请你用长远的眼光来预测一下,分封制对周朝的未来会产生什么影响?</p> | <p>周朝对建国的元老、功臣、亲属和先世贵族的后代等进行大分封。分封的目的是为了加强和巩固西周的统治,“封建亲戚,以藩屏周”。</p> <p>思考讨论,得出结论:分封制。分封的对象是王族、功臣和先代贵族。受封的诸侯国的义务:必须服从周天子的命令,为周天子镇守疆土,随从作战、交纳贡赋和朝觐述职。分封制作用:加强了中央对地方的控制,巩固了周朝统治。同时,分封制也存在隐患。春秋战国时期分封制已遭破坏。</p> | <p>创设情境,激发学生思维。</p> <p>通过设计问题,步步深入地引导学生进行思考和分析。懂得通过史料和教材中提供的信息来认识历史。</p> <p>为下节课学习秦始皇废分封行郡县作了铺垫。</p> |
| 四、西周宗法制 | <p>1. 情境创设:周天子年老了,膝下有4个儿女:大儿子(二夫人所生)、二儿子(大夫人所生)、老三是大夫人所生的女儿、小儿子(大夫人之子)。几个子女都想争王位,请问王位该传给谁?为什么?</p> <p>由此引出宗法制及其特点。</p> <p>2. 让学生绘制示意图:西周宗法制示意图。</p> <p>3. 设问:大宗和小宗的关系如何?大宗就一定“大”吗?</p> <p>4. 设问:(1)宗法制与分封制的关系如何?(2)宗法制在当时起到什么作用?(3)说说宗法制对今天的中国社会有何影响?</p> <p>教师指出:(1)嫡长子继承,其余子分封。(2)构成了“王臣公,公臣大夫,大夫臣士”的等级关系。(3)天子、诸侯、卿大夫、士构成统治阶级,士以下的平民和奴隶是被统治者。</p> | <p>激烈争论,最后通过阅读教材,分析判断,得出结论:王位应该传给二儿子。西周宗法制规定王位继承人是嫡长子。</p> <p>周天子以“受命于天”自居,号称“天之元子”,是天下同姓宗族的大宗,居于至高无上的绝对支配地位。其王位由嫡长子世袭继承,其他庶子则作为小宗被分封为各地诸侯。</p> <p>大宗和小宗是相对关系。“大宗能率小宗,小宗能率群弟”,小宗必须服从大宗。</p> <p>互为表里,相辅相成。宗法制在政治方面的体现就是分封制。</p> | <p>从兴趣入手,便于学生更形象地理解宗法制,认识宗法制及其特点。</p> <p>联系现实,以史为鉴,理解宗法制对当今社会的积极和消极影响。如认祖归宗、任人唯亲等。</p> |
| 总结 | <p>设问:通过学习谈谈中国早期政治制度具有什么样的特点?(世袭制、分封制、宗法制。)指出:中华民族的传统美德,如尊老爱幼、尊宗敬祖等与古代早期政治制度有着密切的关系。</p> | <p>通过本课的学习及阅读教材基本可以得出结论。</p> | <p>巩固知识,使学生明确教与学的目标。</p> <p>体现历史学科的现实性功能。</p> |
| 拓展探究:宗法制对中国社会的影响 | <p>1. 自制家谱简表。</p> <p>2. 通过对老人的调查,以加深对宗法制的认识和理解。</p> | <p>以小组合作的形式完成。</p> <p>通过访问调查、通过网络或图书馆搜集资料等方式,写出自己的理解和认识。</p> | <p>延伸教材知识,加深学生对知识的理解和认识。</p> |

板书设计

- 一、“王”的出现和“帝”的传说
- 二、夏商政治文化
- 三、西周分封制
- 1. 目的

- 2. 内容:对象、义务
- 3. 发展历程:开始——推广——衰落
- 4. 影响
- 四、西周宗法制
- 含义、特点、与分封制的关系、衰弱、影响

第二教案

教辅教案

本案 思路 导引

根据学生的学习情况和教材内容的特点,我们编写了教辅教案。

案例(一)课时详解,面向中等及以下学生,突出“详”“细”,强调对教材知识点的全面覆盖和详细解读。分“课前自主学习——课堂合作探究——概括整合”三个栏目进行编写。其中第一部分由学生自主完成,第二部分师生互动,同时侧重对“夏商政治形式”、“西周分封制”和“西周的宗法制”进行师生互动、理解训练。因为这些内容是本课的重点内容,也是新课标所要求掌握的,在各省市高考预测题中也是重要的命题内容。

案例(二)精析精练,面向中等以上学生。突出“精”,分“重点难点突破——典型例题分析——规律方法总结”三个栏目编写。其中“重点难点突破”部分对西周的分封制、宗法制这一重点内容进行了细致分析,并将两者比较,同时要明确难点内容——中国早期政治制度的特点。这部分内容是教师要重点讲解的。其中“典型例题分析”中的例4是一道综合题,考查学生综合分析、比较、归纳和概括能力,题型为材料解析题,这是我们需要花些功夫解答好的。

案例(一)——课时详解

课堂 导入

中国作为一个有着悠久历史的国度,其早期政治文明在夏商周时期逐渐形成、完备。其中某些制度脱胎于氏族社会,对后来中国政治制度的发展又产生了深远的影响。早期政治制度是怎样发展的?有哪些内容?下面就让我们一起探究中国古代政治文明的源头吧。

课前 自主学习

预习学案

一、夏商政治形式

1. 距今大约_____年前,随着_____的发展,_____和_____的原始居民开始迈入早期_____起源的历史阶段。这一历史阶段的突出标志是_____的使用、_____的产生、_____的成熟、城的出现和_____的初步形成。

2. 传说中的黄帝以_____手段平定四方,安抚万民,又安置官员,确定了初步的政治管理秩序。

3. 传说在_____之前,政治权力的交接通常以_____的方式实现。禹死后,他的儿子_____继承了他的地位。政治权力由“_____”演化为“_____”,“_____”的制度由此开始,国家成为帝王的私产,王权在一姓中世袭,_____关系从此成为基本的政治关系。

4. 商在建立王朝之前还是一个频繁迁徙的部落,后来逐渐强大,在中原建立了稳固的政权。商王朝的统治历时_____年左右,数量可观的_____反映了当时社会的信仰系统、_____文化和_____生活。商代贵族以_____为纽带,实行_____,各个宗族都是政治实体。商代政治的另一个特点是神权和_____权相结合,商王朝的一切政治事务都通过_____进行决策,也通过这一手段主宰_____。

二、西周分封制

1. 商王朝在_____统治时期出现政治危机。崛起于西部的周在_____领导下举兵伐商,得到各地许多部落的支持。在_____一战中,周击败商王朝的军队主力,占领_____,商王朝灭亡。

2. 新兴的周王朝以崭新的政治风格实行统治。周武王将_____和_____分封于各地,使他们成为各领一方的诸侯,

周的_____也因此覆盖了整个_____。

3. 西周的_____有利于稳定当时的政治秩序,但后来随着实力的变化,_____之间出现了强国兼并弱国的形式,从而使周天子的权威逐渐削弱。

三、西周的宗法制

_____是西周政治的典型特征。它按照_____关系分配政治权力,维护政治联系。周天子以_____世代继承最高权力,由血缘关系的亲疏,形成了“_____”这样的由宗法关系决定的等级。

答案

一、夏商政治形式

1. 五千 农耕经济 黄河流域 长江流域 国家 金属器具 贫富分化 文字 礼制 2. 战争 3. 禹 禅让 启 传贤 传子 家天下 宗族 4. 六百 甲骨文 制度 经济 血缘关系 宗法制 王 占卜 国政

二、西周分封制

1. 商纣王 周武王 牧野 朝歌 2. 子弟 功臣 文化形式 黄河中下游地区 3. 分封制 诸侯国

三、西周的宗法制

宗法制 血缘宗族 嫡长子 周天子—诸侯—卿大夫—士

预习思考

夏商两代最突出的政治特点是什么?

思路导引 了解夏商两代的政治演变史,结合当时主要政治制度,如王位世袭制、宗法制等,来分析概括其政治特点。

答案

夏朝:王位世袭制代替禅让制,宗族关系从此成为基本的政治关系。商朝:以血缘关系为纽带,实行宗法制;神权与王权的密切结合。

课堂 合作 探究

知识点一 夏商政治形式

情景激疑

根据史书记载,夏朝时,禹的儿子启在钧台(在今河南禹州)废除了传统的部落“禅让”制,杀死益而称王。夏禹传子代替了

以前的禅让制度,由禅让制变成王位世袭制。夏朝共传 13 代,16 王,后为商朝所灭。夏、商两代的政治形式怎样?

知识归纳

1. 早期国家的出现

- (1)时间:大约五千年前。
- (2)地区:黄河流域和长江流域。
- (3)突出标志:金属器具的使用;贫富分化的产生;文字的成熟;城的出现;礼制的初步形成。

(4)核心:政治权力的产生与维护。

①早期政治权力的核心:“王”“帝”。

②政治权力的维护:斧钺;代表强权。

城:战争防御;权力和地位的象征,反映阶级对立尖锐化。

祭祀:社会权力的集中;神权与早期政权的结合。

战争:平定四方,确定政治管理秩序。

③政治权力的更替方式:“禅让”(或曰“传贤”)。

2. 夏商政治文化

(1)夏朝:①夏朝是我国历史上第一个(奴隶制)王朝。②王位世袭(家天下)制度的出现,宗族关系从此成为基本的政治关系。

(2)商朝:①商汤灭夏与武王伐纣;②以血缘关系为纽带,实行宗法制;③神权与王权的密切结合(突出表现:凡事都要通过占卜予以决定)。

典例剖析

【例 1】“今大道既隐,天下为家,各亲其亲,各子其子,货力为己;大人世及以为礼”反映的是 ()

- A. 私有财产出现
- B. 阶级产生
- C. 王位世袭制代替禅让制
- D. 贫富分化严重

解析 本题旨在考查对历史材料的阅读、理解、分析能力。解决问题的关键是抓住“天下为家”的意思,然后判断这段材料反映的背景。

答案 C

方法指导 在答题时可以结合问题筛选出有效信息,得出正确的结论。

【变式题 1】(拔高题)下列关于王位世袭制叙述不正确的是 ()

- A. 王位世袭制创立于夏代
- B. 商代确立了嫡长子继承制
- C. 王位世袭制是奴隶制确立的重要标志
- D. 王位世袭制的确立是历史的进步

解析 以嫡长子继承制为基本方式的继承原则是西周王位世袭制进一步发展的表现。

答案 B

知识点二 西周分封制

情景激疑

山东之所以被称为“齐鲁大地”,源于西周时期的分封制。在当时分封制有什么特征?产生了什么影响?

知识归纳

1. 目的:“封建亲戚,以藩屏周”。
2. 分封的对象:王族、功臣、先朝的贵族。
3. 诸侯的权利和义务:世袭统治权;定期朝贡及提供军赋、力役。
4. 影响:(1)有利于稳定当时的政治秩序;(2)但后来出现了诸侯争霸战争,周天子的权威逐渐削弱,分封制逐渐瓦解。
5. 演变:春秋时期,出现争霸局面;到战国时期被郡县制取代。

典例剖析

【例 2】“武王追思先圣王,乃褒封神农之后于焦,黄帝之后于祝,帝尧之后于蓟,帝舜之后于陈,大禹之后于杞。于是封功臣谋士,而师尚父为首封。封尚父于营丘,曰齐。封弟周公旦于曲阜,曰鲁。封召公奭于燕。封弟叔鲜于管,弟叔度于蔡。余各以次受封。……幽王为烽火大鼓,有寇至举烽火,诸侯悉至……”

据材料说明在周初能够取得“封侯”地位的主要是哪些人?这些受封诸侯对周王有哪些义务?

解析 西周实行的分封制,虽源于商朝的分封,却有很大的不同,从受封的对象上看,亲族占主体,这也正是以宗族血缘关系为基础的分封制的一大特点。此外,受封对象还包括功臣和先代的贵族。

答案 王族、功臣和先代的贵族。服从周王的命令,向周王贡献财物,派兵随同周王作战。

方法指导 此题旨在考查西周分封制下的分封对象及受封诸侯对周王所承担的义务,掌握好基础知识即可作答。解题关键是正确理解材料内容。

【变式题 2】西周大规模实行的分封制是 ()

- A. 将宗族姻亲分派到各地,广建国
- B. 把血缘纽带同政治关系结合的一种措施
- C. 各封国与王室形成支配与被支配的关系
- D. 一种礼乐制度

解析 B 属于宗法制的特点,C 是属于周王与诸侯国之间的关系。D 是维护分封制的工具。

答案 A

知识点三 西周的宗法制

情景激疑

2006 年 4 月 19 日,中国国民党荣誉主席连战在漳州龙海马崎村举行了盛大的祭祖仪式。这种“认祖归宗”的情结源于古代的宗法制。西周为什么要实行宗法制?这一制度的核心是什么?产生了什么影响?

知识归纳

1. 目的:巩固父系家长在本宗族中的地位,以保证王权的稳固。
2. 实质:按照血缘宗族关系分配政治权力,维护政治联系。
3. 内容:(1)核心是嫡长子继承制。分大、小宗,小宗须服从大宗。嫡长子与宗子具有血缘上的兄弟关系和政治上的君臣关系。诸侯和大夫等具有双重身份。源于原始社会父系家长制,由周天子和诸侯扩大到全国。(2)周天子以嫡长子世代继承最高执政权力,其余诸子分封为诸侯,诸侯国对于周王室处于附属地位。由血统关系的亲疏,形成了“周天子—诸侯—卿大夫—

士”这样的宗法等级。

4. 影响: 稳固秩序, 防止争夺; 巩固分封制; 宗法观念成为传统思想内容之一。宗法关系有利于凝聚宗族, 防止内部纷争, 强化王权, 把“国”和“家”密切结合在一起。

典例剖析

【例3】孔子说:“殷因于夏礼, 所损益, 可知也; 周因于殷礼, 所损益, 可知也。”意思是说商朝继承了夏朝的制度而稍有变革, 而周朝又继承了商代的制度而稍有变革。西周的政治制度中最符合孔子这一说法的是 ()

- A. 分封制
- B. 宗法制
- C. 王位世袭制
- D. 父权家长制

解析 此题旨在考查我国古代早期即夏商周时期的政治制度状况, 掌握好基础知识即可作答。宗法制在商朝就已形成, 西周时将其与分封制相结合, 发生了重大变革。

答案 B

错因分析 本题容易误选C项, 错因是基础不牢, 没有掌握好夏商周时期政治制度的具体情况。

【变式题3】(拔高题)关于西周宗法制的表述, 最准确的是 ()

- A. 体现了奴隶主与奴隶的阶级关系
- B. 体现了统治阶级内部的等级关系
- C. 体现了中央政府与地方的行政关系
- D. 体现了官僚机构与人民的压迫关系

答案 B

概括 整合

| | | | | |
|----------|----|-----------------------------|---|--------------------------|
| 中国早期政治制度 | 夏朝 | 中国古代第一个王朝, 始创王位世袭制度。 | 中国早期政治制度的特点: 神权与王权的结合; 以血缘关系为纽带形成了国家的政治结构, 最高执政集团尚未实现权力的高度集中。 | |
| | 商朝 | 以血缘关系为纽带, 实行宗法制; 神权和王权紧密结合。 | | |
| | 西周 | 实行分封制 | | “封建亲戚, 以藩屏周”。 |
| | | 实行宗法制 | | 划分宗族内的嫡庶系统, 与分封制互为表里的制度。 |

案例(二)——精析精练

课堂合作探究

重点难点突破

1. 西周的分封制

周武王建立周朝之后, 疆域空前扩大, 为巩固奴隶主国家政权实行分封制。周王把土地和人民授予王族、功臣、先代的贵族, 让他们到各地建立诸侯国; 被封诸侯的义务要服从周王的命令、镇守疆土、随从作战、交纳贡赋和朝觐述职等。诸侯在封国内享有职位世袭、对卿大夫再分封、设置官员、建立武装、征派赋役等权利。周先后分封的重要诸侯国有: 鲁、齐、燕、卫、宋、晋、楚。通过分封制, 巩固了周朝的统治, 加强了周天子对地方的管辖; 巩固了疆域, 扩大了统治区域; 传播了先进的周文化, 有利于促进民族统一体的形成。春秋时期周王室衰微, 诸侯国不断进行兼并战争, 形成诸侯争霸的局面。葵丘会盟标志着分封制的崩溃。

2. 宗法制

宗法制是由原始社会的父权家长制直接演变而来的。它是用规定宗族内嫡庶系统的办法, 来确立和巩固父系家长在本宗族内的地位, 以保证王权的稳定。具体来说在氏族组织中层层由嫡长子世袭为宗主, 作为氏族延续的主干, 而其余诸子则不与嫡长子享受平等地位, 只能另立小宗作氏族延续的旁支, 大宗与小宗在家庭发展上是主干和旁支的关系。在政治上是隶属关系。依据宗法制的组织形式, 周王是普天之下最高统治者。宗法制的核心是嫡长子继承制, 其实质是等级制度。宗法制与分封制的关系: 分封制和宗法制互为表里, 是支撑周朝政权的两大支柱。分封制是建立在宗法制基础上, 宗法制在政治制度上的体现就是分封制。宗法制实现了王权和平过渡, 保证了家族在政治上的垄断和特权地位, 有利于统治集团内部的稳定和团结。此制度被此后历代王朝所接受, 一直到二十世纪清朝覆亡才结束, 它的力量控制中国社会达三千多年之久。

3. 中国早期政治制度的特点

- (1) 以宗法制和分封制为核心, 通过血缘关系确立家族统治, 带有浓厚的部族色彩, 具有家国一体的特色。
- (2) 神权和王权的结合。
- (3) 最高执政集团尚未实现权力的高度集中。

4. 比较分封制、宗法制

| | 分封制 | 宗法制 |
|-----|---|--|
| 相同点 | 巩固统治, 维护统治集团利益。盛行于西周时期, 以周天子为核心。施行前期维护了社会安定, 促进了社会发展, 影响了以后中国社会的发展。 | |
| 不同点 | 直接目的是“封建亲戚, 以藩屏周”。周王把土地和人民主要授予“三种人”, 诸侯拥有义务和权利。始于商, 周公平叛后大规模推行, 西周后期受破坏, 春秋时期开始瓦解, 战国时期周天子完全失去分封大权。前期巩固和扩大统治, 促进边疆开发, 形成交通网络; 后期引起割据混战。 | 直接目的是巩固父系家长在本宗族中的地位, 以保证王权的稳固。核心是嫡长子继承制。分大、小宗, 小宗须服从大宗。嫡长子与众子具有血缘上的兄弟关系和政治上的君臣关系。诸侯和大夫等具有双重身份。防止了贵族内部的争斗, 巩固了分封制。宗法观念成为传统思想内容之一。 |
| 联系 | 互为表里, 宗法制在政治制度上的反映就是分封制。 | |

典型例题分析

考点一 商代的政治制度

【例1】早期国家诞生的主要依据 ()

- A. 私有制的出现
- B. 阶级对立的出现
- C. “王”的出现
- D. “城”的出现

解析 “王”说明早期政治制度的出现, 早期国家机器的产