

中国国家画院范扬工作室师生六人作品集

泰

山

墨

韵

TAISHAN MOYUN  
ZHONGGUO GUOJIA HUAYUAN  
FANYANG GONGZUOSHI  
SHISHENG LIUREN ZUOPINJI

西  
才  
来  
德





中国国家画院

范扬工作室师生六人作品集

泰

山

墨

韵

TAISHAN MOYUN  
ZHONGGUO GUOJIA HUAYUAN  
FANYANG GONGZUOSHI  
SHISHENG LIUREN ZUOPINJI

范扬题



## 图书在版编目(CIP)数据

泰山墨韵——中国国家画院范扬工作室师生六人作品集 / 贾德江主编. —北京: 北京工艺美术出版社, 2007.1

ISBN 978-7-80526-242-0

I. 泰... II. 贾... III. 山水画—作品集—中国—现代 IV. J222.7

中国版本图书馆CIP数据核字(2007)第003141号

## 泰山墨韵

中国国家画家范扬工作室师生六人作品集

出版发行 北京工艺美术出版社

地 址 北京市东城区和平里七区16号

邮 编 100013

电 话 (010) 64283627 (总编室)

(010) 64280948 (发行部)

传 真 (010) 64280045/3630

经 销 全国新华书店

制 作 北京秋韵图文制作有限责任公司

印 刷 北京博海升彩色印刷有限公司

开 本 635 × 965 1/8

印 张 16

版 次 2007年1月第1版

印 次 2007年1月第1次印刷

印 数 1~2000

书 号 ISBN 978-7-80526-242-0/J·528

定 价 58.00元

# 在思索中走向突破

——喜读《中国国家画院范扬工作室师生六人作品集》

■ 贾德江

近年来，作为职守中国画创作和研究的国家权威机构——中国国家画院，以高瞻远瞩的胆识和魄力，自觉担当起中国画建设的重任，开创性地建立了在画院的形制下、以画家工作室为依托的教育体系，开展中国画的教育和教学的实践活动，旨在为有志于中国画创作和研究的人才创造有利的条件和发展的空间，收效显著，颇具影响，受到社会各界的广泛关注。

作为画家，范扬是一位善于思考、修养全面、具有创造精神的艺术家，在山水、人物及花鸟诸方面都有极高的造诣。他曾以人物画享誉画坛，又以山水画蜚声海内外，是中国画坛极有影响力的代表人物之一。在他的作品中，常常读到他对于传统精神的无限眷念，有宋人的骨气，有元人的风韵，有石谿的粗头乱服，有石涛的纵横排奁，也有黄宾虹的含浑无尽。然而，这一切又都在似与不似之间，若有若无，它们早已被范扬的大手笔包容其中并脱胎换骨了。他的笔墨是潇洒的，是激烈动荡的，是随心所欲的。他那看似漫不经心横涂竖抹的水墨境象，分不清何为笔墨何为形象，是古法还是“我”法，是“真境”还是“虚境”，也分不清吸引观者的是山水清音还是画家的心声。

在很长一段历史时期内，多数山水画家几乎都认为如果不使笔墨技巧服务于丘壑的刻画，便有形式主义之嫌，于是常常把笔墨视为技法，更多注意笔墨写形的效能，而较少思考笔墨的传情作用。范扬的山水画却从一种“反常”的角度切入，使他的作品在品位、境象，乃至技法上都与众不同。他以性情驾驭笔墨，尤重心灵与自然的感觉作用，在“搜尽奇峰打草稿”的漫漫之路中，强调运笔施墨新鲜活泼的性情化与灵感性。在这一情势下，画中的点、线、墨、色相互交织在一起，看似无序却有序，在不经意中被组织为山石、树木、河流、屋宇，造成一种独创的山水画法与审美样式。这一切，说明范扬善于把握跳跃的艺术思维，善于营造动感的意象，在笔墨形态的多变与意象的生动提炼中，回旋起伏的“韵”味包孕着中国水墨画特有的妙造自然之“神”。范扬山水画给我们的启示，绝对不仅仅是笔墨，是丘壑，是浑厚的传统功力，而是他对山水画传统的深层领悟。

作为导师，范扬在教学训练中特别重视和研究传统，他深有感触地告诫学员：“中国画真是魅力无穷，每当我打开徐渭、董其昌的画册，总是觉得受到刺激，前人智慧的光芒穿越时空，令我震颤。愿我们也能画得更好一些，让‘后者视今，亦犹今之视昔’，则吾心足矣。”同时，他也强调学员们应该看到，历代的大家无论是继承创新型的，还是中西融合型的画家，“他们的传统功夫不错，至少是有相当深入的了解和把握，还要看到他们共同关注的是在自然中讨生活，重视写生。套一句老话，‘师古人’以后是‘师造化’，造化给人启发，逼着画家用自己的方式画。画着画着，就画出来了。”显然，加强对传统的研习和认识，强调在大自然中的感受和领悟，寻找和探求自己的艺术语言，创造出为世人所认同的优秀作品，应该是范扬工作室的教学主旨。

从范扬工作室的单永进、朱振刚、张凡、周义彬、朱零五位青年画家在本书中所展示的作品表明，范扬的教学思想已结出硕果，显示出威力。这五位画家在范扬工作室的创作研修中，面对许多新的时代命题进行了全方位的深入思考。他们“一手伸向传统，一手伸向生活”，用一个画家的执著和热情去体验和感受山川河流、草木亭榭、舟桥人家，那严谨的传统法度和画面构成的技巧，使这些作品整体的格调和气息清新、浑然而内蕴着勃勃生机，不仅显露出他们的天赋和灵性，更体现出他们在冷静的

思考中，使自己的艺术走向突破而更具个性化的语言特征。

身为威海市美协常务副主席的单永进，深得齐鲁文化的浸润，笔墨功力深厚。他的作品重结构、重气势，以表现太行山脉为主，属于“大景山水”一体，画风朴实。就笔墨来路而言，他的取法综合，既有古典传统的笔踪，也有现当代山水名家的墨迹，在综合采集之后，他的山水切入的角度是登临与远眺，以“目极八荒”、“对物应神”的胸襟，营构勾皴点线交错的空间，画出了太行景象叠合、气流贯注，境接天宇的艺术境界。

朱振刚的山水比单永进更为虚灵，画面由近景向高远空间发展，同时也由实境向虚境提升，构图显得别出心裁而又自然衍化。他能用松散的点子和短皴随意赋形，而留白处则显云烟飘渺、层层叠叠，深邃杳然。虚和实的对比形成画面流畅的节奏和韵律，使画面有了我们品评中常说的丰茂与透气。

出生于江南的张凡，摆脱不了江南文化的熏陶，他在无形中承继了文人画的遗风。然而他并不满足于此，用他那灵动的画笔谱写一幅幅古意悠悠的散曲。他用新观念审视、选择、创造、组合中国画的程式符号，颇有“化腐朽为神奇”的魔力。徜徉在他的作品前，烟岚连绵，嘉木垂阴，泉石掩映，山水云气与高士名流浑然相成，情景交融，境生象外，从而引发观者无限的遐思。他的创作实践证明，山水画作为传统艺术的一支，一旦注入新的活力，便能继续焕发出新的魅力。

朱零的作品也同样属于大结构的表现，但比较前三位，大致可以区分出同中之异，单画朴直，振刚率意，张凡华滋，朱零的作品有一种在理性中放松表达的转变，犹如书法中的行楷，在尊重师造化的传统宗旨中，力图从宏观上把握造化的规律，以生生不息的“开合收放”作为画面造势的依据，笔墨放开不流宕，收敛不板滞，形成生动又不乏严谨的整体结构，以流动游走的笔势，多层次、有开合变化地凝固于画面。其中“势”的自然勃发，并突破静止时空，活化和深化了饱满诗情的意蕴。这就使他的作品也显出不近凡俗的品质。

周义彬是五人中唯一画人物的画家。他喜欢读诗、崇尚高古，他的人物画呈现出两种面貌，一种是未脱离“范扬风格”的把人物置身于林泉之中的佛像人物作品；而另一种则是更突现他个人风格的简笔画作品。就作品而言，周义彬的简笔画属于意象表现型的，看似任意挥洒，实则精心巧构，胸藏古法又超越古法，体现为一种不拘定法的率任性情的笔墨方式，极简约，却结构分明，虽给人以若即若离、有意无意的感觉，却神形兼备，并由此延神出意到笔不到，神似胜于形似的绘画原则。由此或可说，周义彬的艺术位置就在于他的内心世界和他所向往的理想王国之间。

现在看来，以画家工作室的形式，集中一些已有相当专业基础和创作能力的中青年画家，进行1年或2年的创作性研修，是中国国家画院在当代新形式下进行中国画教学的一种尝试，这对于更加深入地探讨中国画的现状与发展问题，无疑具有多方面的积极意义。实际上，综合教学、研讨、写生、考察、观摩、讲评以及创作、展览等活动形式的研修过程，有利于学员共识方向去修炼和陶养，有利于全面提高自己的文化觉悟、艺术修养和创作能力。应该说，工作室的学员们用自己的探索性的创作，实践了范扬工作室的教学训练和规划，也实质性地提高了自己的思想境界和创作水平。这对于中国画的推动和发展的意义是深远的，毋庸置疑的。

2006年12月15日于北京

## 图版目录

### 范 扬

禅思图	3
溪山无尽	5
坐看云起	7
松阴读经图	9
溪桥暮归	11
山中秋霭	13
秋水楼阁	15
采芝深山里	17
秋溪钓艇	19
明月万山空	21

### 单永进

太行洪谷	23
太行金秋	25
太行洪谷寺	27
翰墨烟云	29
溪山林亭	31
山静泉清	33
心澄知泉清	35
松壑云泉图	37
秋山宿雨收	39
山水清音	41

### 朱振刚

林烟晴云图	43
江居晴烟树	45
春江归舟	47
夏山雨霁	49
秋高晴岚	51
冬韵远岫	53
渔舟唱晚	55
云阔烟深	57
烟浮远岫图	59
唐人诗意图	61

### 张 凡

携琴游山图	63
秋林高士图	65
最喜山间飘白云	67
山岚秋色	69
虎溪三笑	71
古琴兼作水声听	73
春山凝碧	75
浓阴消夏	77
山寺秋钟	79
疏林冬溪	81

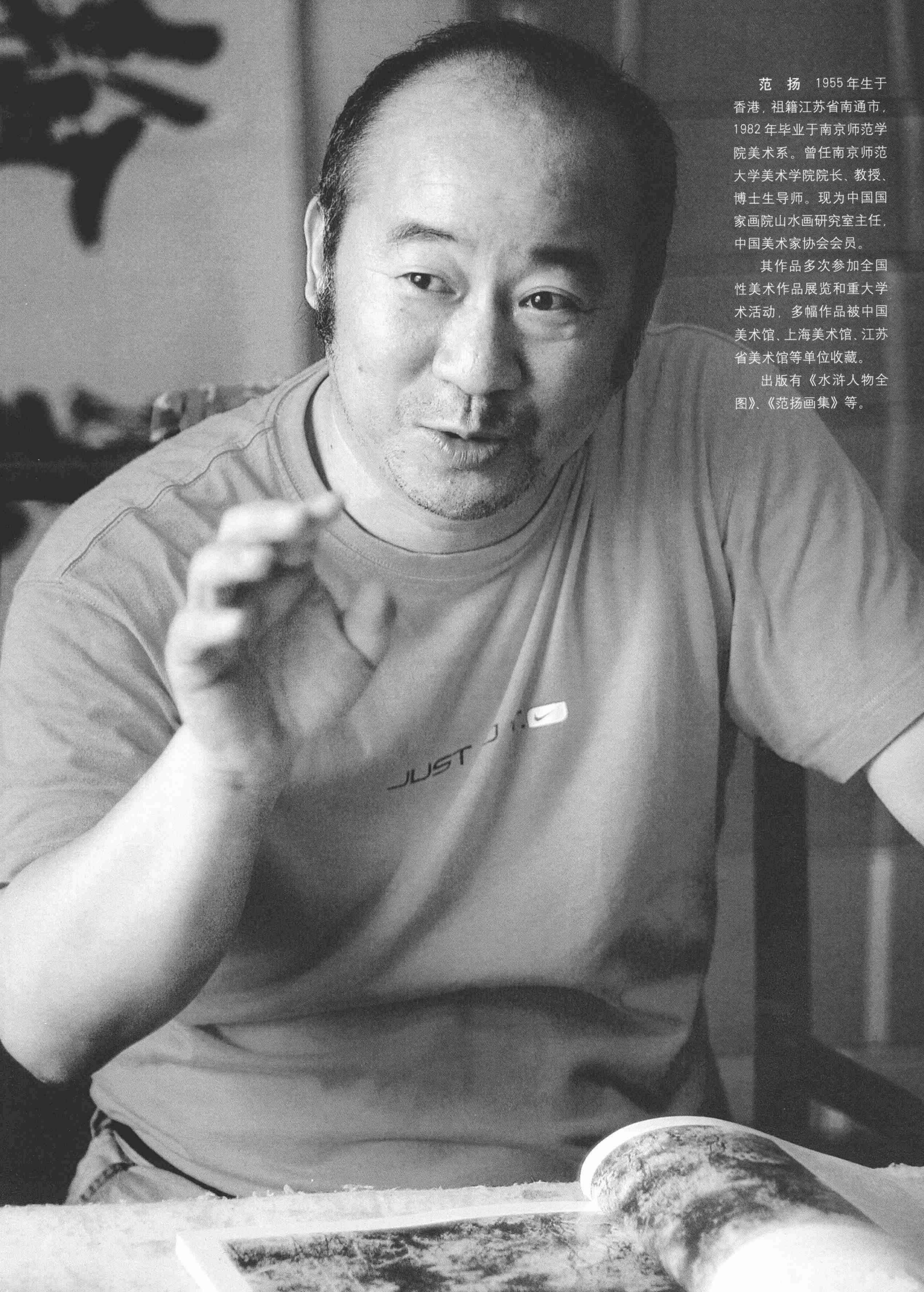
### 周义彬

牵马执鞭思报国	83
松阴观鹤	85
松阴鸣琴图	87
阿罗汉图	89
日出而作 日落而息	91
自乐	93
罗汉图	95
罗汉组画之一、之二	97
罗汉组画之三、之四	99
罗汉组画之五、之六	101

### 朱 零

天高云淡	103
深壑树声满	105
遥山苍翠里	107
高秋图	109
家在青山绿水中	111
云烟初起	113
山水四条屏之一	115
山水四条屏之二	117
山水四条屏之三	119
山水四条屏之四	121





范扬 1955年生于香港，祖籍江苏省南通市，1982年毕业于南京师范学院美术系。曾任南京师范大学美术学院院长、教授、博士生导师。现为中国国家画院山水画研究室主任，中国美术家协会会员。

其作品多次参加全国性美术作品展览和重大学术活动，多幅作品被中国美术馆、上海美术馆、江苏省美术馆等单位收藏。

出版有《水浒人物全图》、《范扬画集》等。

# 泰山墨韵

中国国家画院范扬工作室师生六人作品集

---

范 扬·禅思图

2006年 纸本

180cm × 50cm





# 泰山墨韵

中国国家画院范扬工作室师生六人作品集

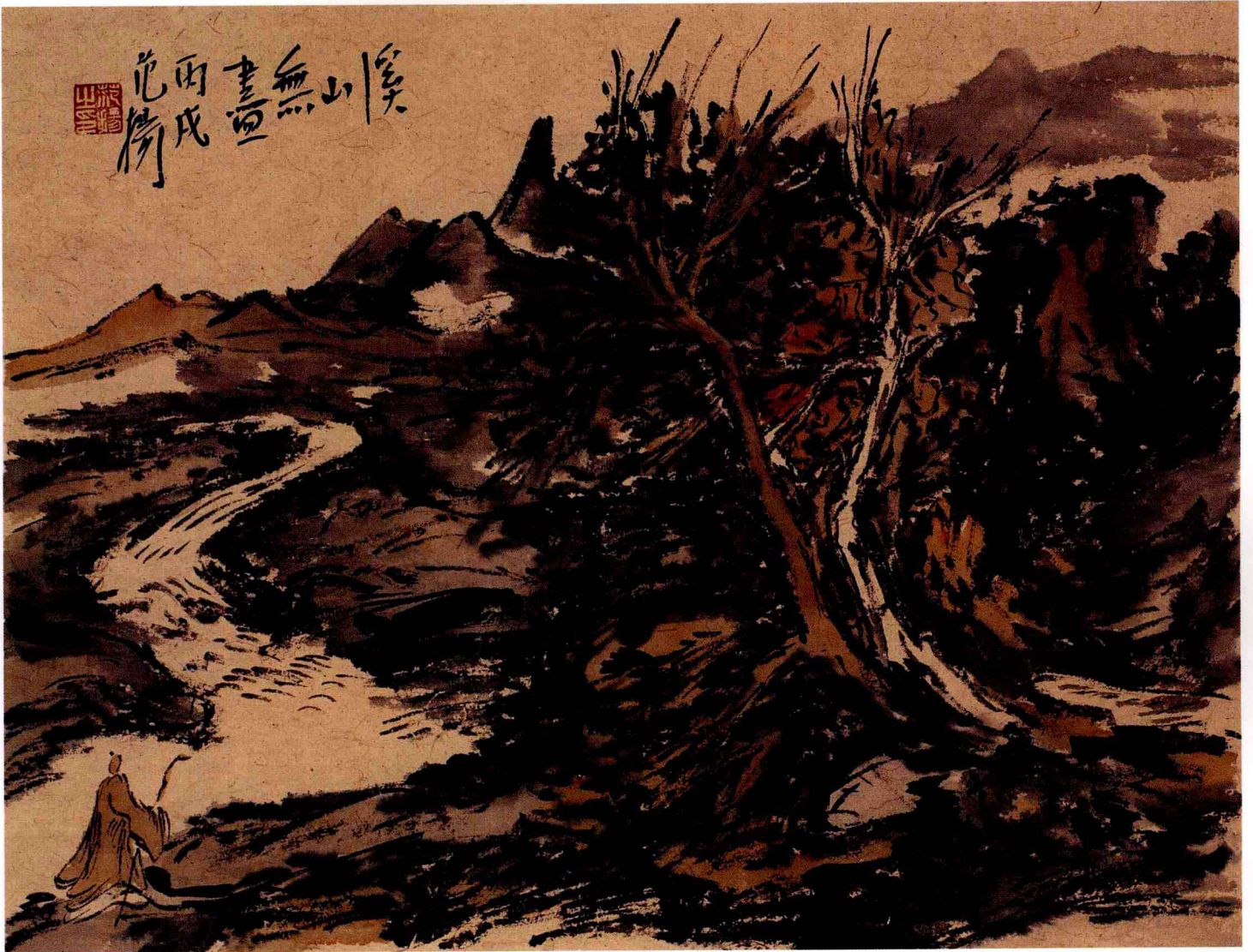
---

范 扬·溪山无尽

2006年 纸本

40cm × 53cm







# 泰山墨韵

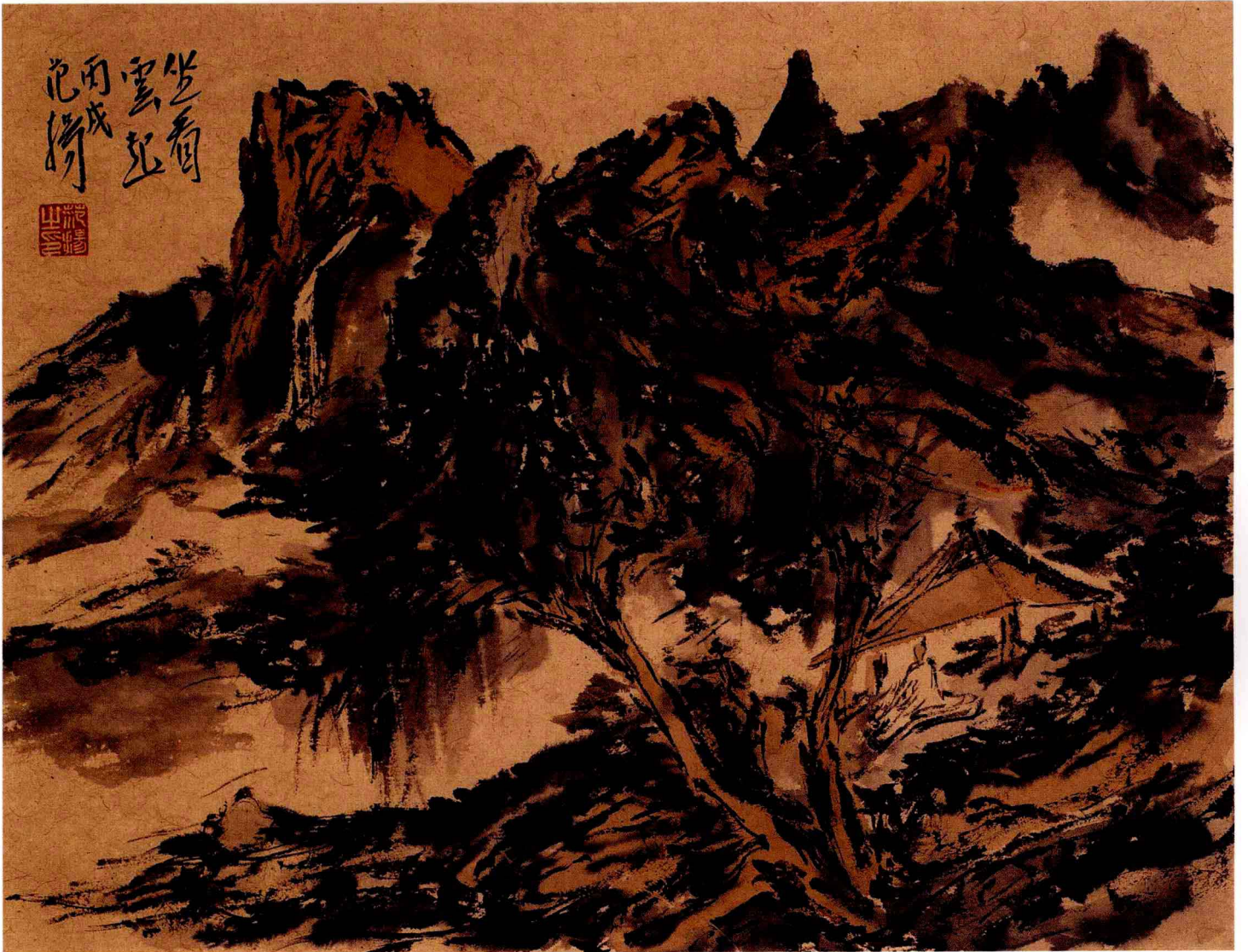
中国国家画院范扬工作室师生六人作品集

---

范 扬·坐看云起

2006年 纸本

40cm × 53cm



# 泰山墨韵

中国国家画院范扬工作室师生六人作品集

---

范 扬·松阴读经图

2006年 纸本

45cm × 90cm





# 泰山墨韵

中国国家画院范扬工作室师生六人作品集

---

范 扬·溪桥暮归

2006年 纸本

40cm × 53cm



