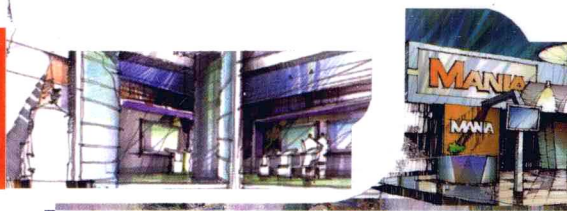


高等学校艺术设计专业课程改革教材

文 健 娄建新 王 强 主 编
关 未 胡 娉 副主编
ZHANSHI KONGJIAN
SHEJI YU BIAODA

展示空间设计与表达



清华大学出版社
<http://www.tup.tsinghua.edu.cn>



北京交通大学出版社
<http://press.bjtu.edu.cn>

高等学校艺术设计专业课程改革教材

展示空间设计与表达

文 健 娄建新 王 强 主 编
关 未 胡 婷 副主编

清华大学出版社
北京交通大学出版社

· 北京 ·

内 容 简 介

本书从展示空间设计与表现的基本概念、发展史、展示道具设计与表现、展示空间设计与表现全方位、系统地展示空间设计的理论、表达方式和设计技巧进行了清晰而细致的讲解。

本书内容全面、条理清晰、图文并茂、理论结合实践、紧接专业市场、实践性强，可作为应用型本科院校和高职高专院校展示设计和环境艺术设计专业的教材，还可以作为行业爱好者的自学辅导用书。

本书封面贴有清华大学出版社防伪标签，无标签者不得销售。

版权所有，翻印必究。侵权举报电话：010-62782989 13501256678 13801310933

图书在版编目 (CIP) 数据

展示空间设计与表达 / 文健, 娄建新, 王强主编. —北京: 清华大学出版社; 北京交通大学出版社, 2011. 1

(高等学校艺术设计专业课程改革教材)

ISBN 978-7-5121-0402-0

I. ①展… II. ①文… ②娄… ③王… III. ①陈列设计-高等学校-教材 IV. ①J525.2

中国版本图书馆 CIP 数据核字 (2010) 第 231949 号

责任编辑: 吴嫦娥

出版发行: 清华大学出版社 邮编: 100084 电话: 010-62776969

北京交通大学出版社 邮编: 100044 电话: 010-51686414

印刷者: 北京蓝图印刷有限公司

经 销: 全国新华书店

开 本: 210×285 印张: 9.5 字数: 315 千字

版 次: 2011年1月第1版 2011年1月第1次印刷

书 号: ISBN 978-7-5121-0402-0/J·34

印 数: 1~4 000 册 定价: 39.00 元

本书如有质量问题, 请向北京交通大学出版社质监局反映。对您的意见和批评, 我们表示欢迎和感谢。
投诉电话: 010-51686043, 51686008; 传真: 010-62225406; E-mail: press@bjtu.edu.cn。

前 言

展示设计是一门综合性艺术设计，它的主体为商品。展示空间是伴随着人类社会政治、经济的阶段性发展逐渐形成的。展示空间设计不仅含有解释展品、宣传主题的意图，而且能使观众参与其中，达到完美沟通的目的。简单地说，展示空间设计是一种“配合演出”的设计，在设计展示空间时先要了解“被展示的物件或概念”，找出要表达的主题，然后将主题通过艺术化的形式渲染和诠释出来。

展示空间设计是一种认知过程，设计的感染力与设计师的情感有着紧密的关系，设计师强烈的创作欲望必将极大地调动起自己的生活和素质积淀。空间的大小、色彩的协调与对比、线条的流畅、材料的选择与变化，都蕴含和表达着设计师的情感和创造力。大学课程“展示空间设计”教育的教学目标就是帮助学生建立较为系统和完善的展示空间设计理论体系，并在此基础上通过案例教学，培养学生运用展示空间设计理论、方法和技巧，完成对不同展示空间的功能装修和美学装饰。

“展示空间设计与表达”是展示设计专业的一门必修主干课程。这门课程对于提高学生的设计水平起着至关重要的作用。本书从展示空间设计的基本概念、发展史、展示道具设计与表现、展示空间设计与表现等方面全方位、系统地对展示空间设计的理论、表达方式和设计技巧进行了清晰而细致的讲解。内容全面、图文并茂、理论结合实践、紧接专业市场、实践性强，对在校学生有很大的指导作用。本书的图片全部为彩图，且都通过精挑细选而来，能帮助学生更加形象直观地理解理论知识。此外，这些精美的图片还具有较高的参考和收藏价值。本书可作为应用型本科院校和高职高专类院校展示设计和环境艺术设计专业的教材，还可以作为行业爱好者的自学辅导用书。

本书在编写过程中得到了广东白云技师学院艺术系广大师生的大力支持和帮助，本书的第一章由娄建新编写，第二章和第四章由文健编写，第三章由王强和文健共同编写，关未和胡婷为本书提供了大量图片，在此表示衷心的感谢。由于编者的学术水平有限，本书可能存在一些不足之处，敬请读者批评指正。

文 健
2010年12月

目 录

第一章 展示空间设计与表现概述	(1)
第一节 展示空间设计概述	(1)
思考题	(7)
第二节 展示空间设计的发展史	(8)
思考题	(22)
第二章 展示道具设计与表现	(23)
思考题	(48)
第三章 展示空间设计与表现	(49)
第一节 展示空间设计	(49)
思考题	(93)
第二节 展示空间手绘表现	(94)
第四章 优秀展示空间设计手绘作品欣赏	(119)
参考文献	(146)

第一节 展示空间设计概述

一、展示空间设计的概念

展示, 英文为“display”, 是拉丁语的名词“diplico”和动词“diplicare”的组合, 是指将商品陈列出来供人们观看、鉴赏和购买的一种商业活动形式。展示空间设计是指在一定的空间范围内, 按照一定主题, 以实物样本或信息为基本要素, 通过陈列或演示的方式, 有效地传递信息的设计形式。展示空间设计的目的是交流与传递商品信息, 引导购买者选购商品, 促进商品的销售。它运用各种表现形式及方法使人们接受信息, 身临其境地感受商品的魅力。展示空间设计是一门综合性学科, 其内容涉及美学、环境学、材料学、声学 and 光学等多个学科。

展示空间设计是一项信息传播活动, 它以特定的方式实现人与物之间的交流与互动。展示空间设计中需要处理的主要关系是传达者与受众者之间的关系, 其设计过程更多地趋向于体现传播的过程和方式。展示设计与空间密不可分, 甚至可以说展示设计就是对空间加以组织利用的艺术设计形式, “空间”的概念贯穿展示设计始终, 是展示设计的核心要素。同时, 展示空间设计又是一项综合性设计, 它以招引、传达和沟通为主要方式, 进行有目的、有计划的形象宣传。它采用一定的视觉传达手段, 借助道具、设施和照明技术, 通过展示空间环境的创造, 将一定量的信息内容传递给观众, 实现对观众心理的潜在影响。展示空间设计的本质是进行信息传播的环境设计, 是对展示空间环境的艺术创造和设计规划。

随着社会的发展以及新思想、新观念、新知识和新技术的积累, 人与人之间、地区与地区之间、国家与国家之间的交往日益频繁。人们迫切希望能找到一种媒介, 为越来越广泛的交流提供有效平台, 而今天的展示活动已经被证明是一种非常理想的媒介形式。

展示空间设计如图 1-1~图 1-5 所示。

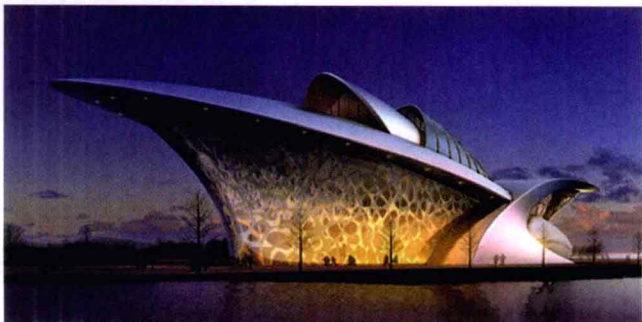
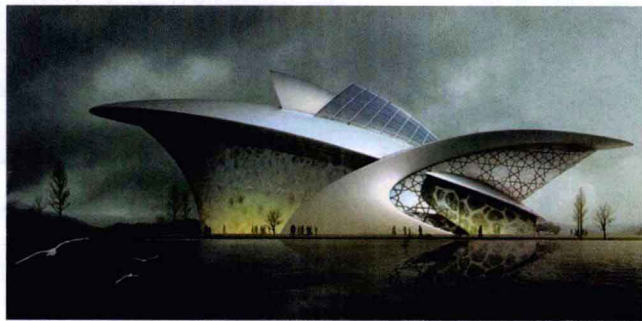


图 1-1 展示空间设计 (1)
青岛海洋生物展览馆外观设计



图 1-2 展示空间设计 (2) 某品牌笔记本电脑展示空间设计



图 1-3 展示空间设计 (3) 互动式展示空间设计

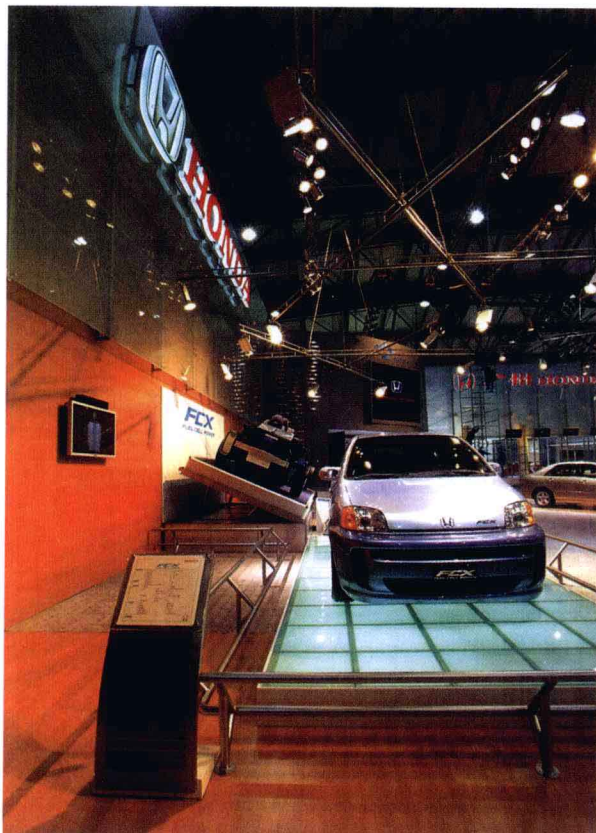


图 1-4 展示空间设计 (4) 陈列式展示空间设计



图 1-5 展示空间设计 (5) 橱窗式展示空间设计

二、展示空间设计的分类及特点

随着社会精神文化生活和物质文化生活的不断发展,展示空间设计的主题不断丰富,展示功能日趋多元化,展示形式也呈现出多样性的特点。当代展示空间设计除了人们普遍了解的展览会及一些常见的展示厅外,还包括商业展示空间设计、博物馆展示空间设计、演示空间设计、旅游展示空间设计、庆典礼仪展示空间设计等。展示空间设计已成为一个综合性的学科,其领域广泛,种类繁多,分类方法也各不相同。根据展示的不同类别,展示空间设计可分为以下几类。

(1) 从展示目的上,可分为商业展示空间设计和人文展示空间设计。

(2) 从展示区域上,可分为地方性展示空间设计、全国性展示空间设计和国际性展示空间设计。

(3) 从展示机能上,可分为观赏型展示空间设计、教育型展示空间设计、交易型展示空间设计和推广型展示空间设计。

(4) 从展示活动方式上,可分为固定展示空间设计、流动展示空间设计和巡回展示空间设计。

展示空间设计的特点主要有以下几点。

1. 功能性

功能性是展示空间设计的主要依据。展示空间设计的功能性主要是从空间的使用功能来考虑的,包括空间的规划设计、交通流线设计、材料设计、照明设计等。

2. 艺术性

艺术性是展示空间设计的重要手段。展示空间设计的艺术性主要是从空间的精神功能来考虑的。展示空间虽然要求科学合理,但为了更好地展现商品,吸引顾客,必须考虑展示空间的艺术性,如造型、色彩、陈设搭配等。

3. 传达性

传达性是展示空间设计的最终目的,在进行展示空间设计时,设计师要在其功能性和艺术性的基础上突显展示设计所传递的信息,以便让观众在参展过程中能够很快地认识和了解展示的内容和意义,从而达到展示的最终目的。

三、展示空间设计表现

展示空间设计表现的主要方式是绘制效果图,效果图分为手绘效果图和电脑效果图。展示空间设计手绘效果图是展示设计师徒手绘制的表现性图纸,它可以在较短时间内直观而快捷地表达设计意图和沟通设计方案,是设计师进行设计方案的分析与比较,以及展现设计创意的法宝。

绘制展示空间设计手绘效果图的工具主要有以下几类。

1. 笔

包括钢笔、针管笔、彩色铅笔、马克笔等,如图 1-6 所示。

钢笔笔头坚硬,所绘线条刚直有力,是徒手表现的首选工具。钢笔有普通钢笔和美工钢笔两种。普通钢笔画的线条粗细均匀、挺直舒展;美工钢笔画的线条粗细变化丰富、线面结合、立体感强。两种钢笔各有特点,可以配合在一起使用。

针管笔有金属针管笔和一次性针管笔两种,0.1、0.2、0.3、0.5、0.7 等不同型号。可根据不同的绘制要求选择不同型号的针管笔,其绘制的线条流畅自然,细致耐看。

彩色铅笔有水溶性和蜡性两种,其色彩丰富,笔触细腻,可表现较细密的质感和较精细的画面。

马克笔有油性、水性和酒精性之分。笔头宽大,笔触明显,色彩退晕效果自然,可表现大气、粗犷的设计构思草图。

2. 纸

可采用较厚实的铜板纸、高级白色绘图纸和复印纸等,要求纸质白晰、紧密,吸水性较好。

3. 其他工具

手绘工具还有直尺、曲线板、橡皮、铅笔、图板、丁字尺、三角尺、透明胶带等。



图 1-6 手绘工具

展示空间设计手绘表现是一门实践性很强的课程，需要制订科学的训练计划和行之有效的学习方法。首先，要有一个良好的心态，避免浮躁情绪，以及好高骛远、急功近利的做法，坚持从点滴做起，一步一个脚印，扎扎实实地去学；其次，要制订科学有效的训练计划，并严格按照计划去训练和提高，切不可半途而废。展示空间设计手绘表现可以从以下两个方面来进行训练。

1. 钢笔线条的训练

手绘表现主要通过钢笔或针管笔来勾画物体轮廓，塑造物体形象，因此，钢笔线条的练习成为手绘训练的重点。钢笔线条本身就具有无穷的表现力和韵味，它的粗细、快慢、软硬、虚实、刚柔和疏密等变化可以传递出丰富的质感和情感。

钢笔线条主要分为慢写线条和速写线条两类。慢写线条注重表现线条自身的韵味和节奏，绘制时要求用力均匀，线条流畅、自然。通过训练慢写线条，不仅可以提高手对钢笔线条的控制力，使脑与手配合更加完美，而且可以锻炼绘画者的耐心和毅力，为设计创作打下良好的心理基础。

速写线条注重表现线条的力度和速度，绘制时用笔较快，线条刚劲有力，挺拔帅气。通过训练速写线条，可以提高绘画者的概括能力和快速表现能力。

2. 临摹

手绘表现是艺术表现的一个门类，艺术表现的训练需要继承前人优秀的表现手法和表现技巧，这样不仅可以在短时间内迅速提高练习者的表现能力，而且可以取长补短、博采众长，最终形成自己独特的表现风格。

临摹优秀的手绘表现作品是学习手绘表现的捷径，对于初学者来说，是一种迅速见效的方法。临摹面对的是经过整理加工的画面，这就有利于初学者直观地获得优秀作品的画面处理技巧，并经过消化和吸收，转化为自己的表现技巧。临摹还有一个好处是，可以接触和尝试许多不同风格的作品，这样可以极大地拓展初学者的眼界，丰富初学者的表现手段。因为临摹接触的是优秀的作品，这就使得初学者能够站在专业的高度上看清自己的位置和日后的发展方向，这比单纯的技术训练具有更深远的意义。

临摹是能够迅速把技术训练和设计思想结合起来的有效学习手段。手绘表现不仅是技术的训练，也是设计思想的训练。临摹一方面是学习具体的作画技巧，另一方面也在学习作画者的设计理念。一件优秀的手绘表现作品，技术的因素是次要的，重要的在于隐含在技术之中的设计理念，好的设计理念才是优秀手绘表现作品的核心。

临摹分为摹写和临绘两个阶段。在摹写阶段，要求练习者使用透明的硫酸纸拷贝别人的作品，这样可以直观地获取对方的构图、线条和色彩，并培养练习者的绘画感觉。在临绘阶段，要求练习者将所临摹的图片（或作品）置于绘图纸的左上角，先用眼睛观察，再用手绘方式临绘下来，力求做到与原作品相似或相近。这种练习可以培养练习者的观察能力和手绘转化能力。

临摹只是学习手绘表现技巧的一种方法，切不可一味临摹而缺乏自己的风格，在临摹到一定程度时，就要运用临摹中学到的表现手法进行创作，最终将这些表现手法概括归纳，消化吸收，成为自己的表现手法，这样才能绘制出有自己独特个性和风格的作品。

展示空间手绘表现如图 1-7 和图 1-8 所示。

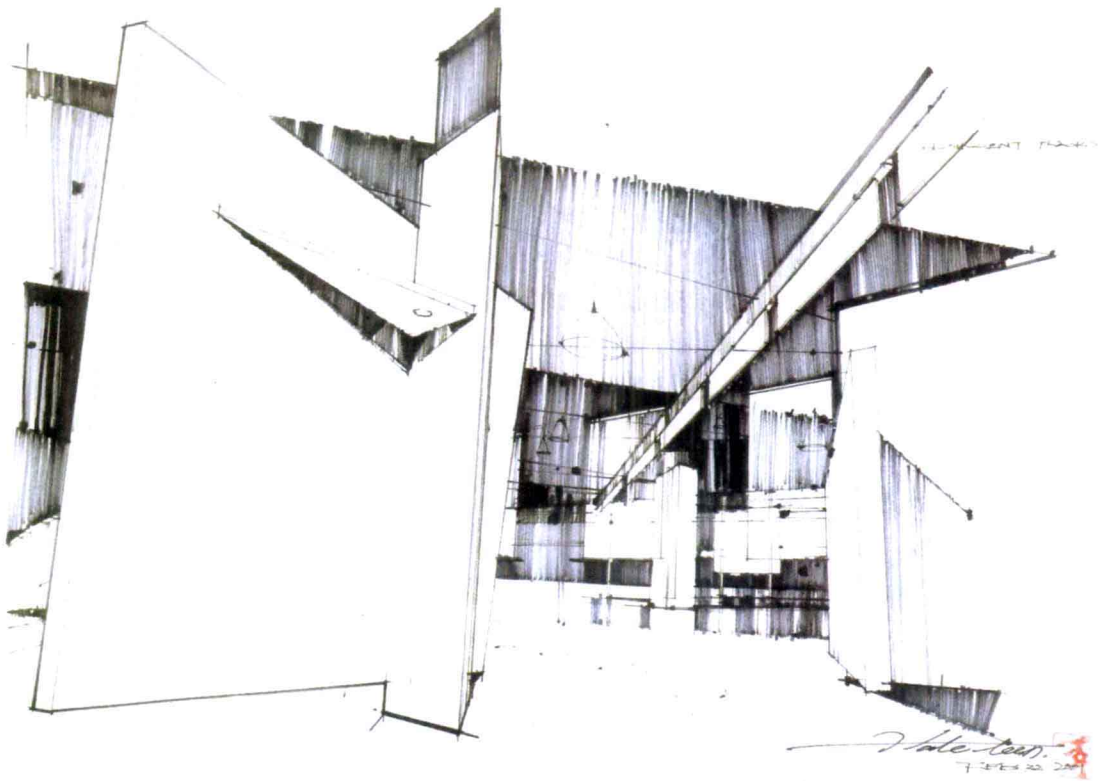


图 1-7 展示空间手绘表现 (1) 李小霖 作

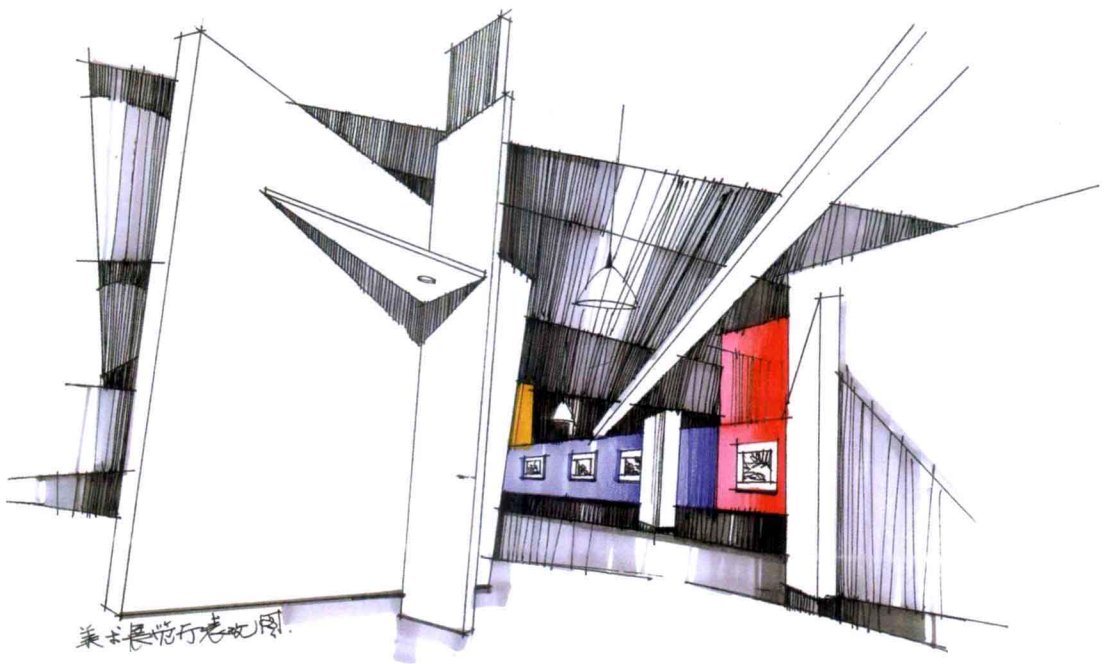


图 1-8 展示空间手绘表现 (2) 文健 临

思 考 题

1. 什么是展示空间设计?
2. 展示空间设计有哪些特点?
3. 如何练习展示空间设计手绘效果图?

第二节 展示空间设计的发展史

人类社会的发展，从旧石器时代到新石器时代，从青铜器时代到铁器时代，期间的进程是以“千年”为计算单位的。人类的展示活动也可追溯到如此原始的时期。在原始社会的部落中，出现了代表各自部落的图腾及各自信仰的神物，原始人习惯在自己的身上绘制纹身，它既有保护色的作用，又同时具有展示的作用，而战利品则习惯于悬挂展示。在山顶洞人的遗址及其他古墓里，发掘出大量的装饰物，其中有头饰、颈饰和腕饰等，说明人类的早期已经懂得用装饰品来装扮自己，这也是人类最早的展示行为。

到了奴隶社会，随着人类社会的发展，有了剩余劳动和社会分工，人们将剩余物品拿来交换，于是便形成了集市。在集市中，人们将货物置于明显的摊位前，直接展示货物，后期出现了专门摆放商品的摊床。

到了封建社会，有了专门从事商业活动的商人，封建社会的历史上也先后出现了临淄、洛阳、长安、汴梁、北京、扬州等一大批商业繁盛的城市，商业展示活动伴随着商品交易的兴旺而日趋成熟。从我国四川广汉出土的东汉市集画像砖中，可以清晰地看到当时的店铺主人通过实物陈列和口头叫卖来招徕顾客。如图 1-9 所示。

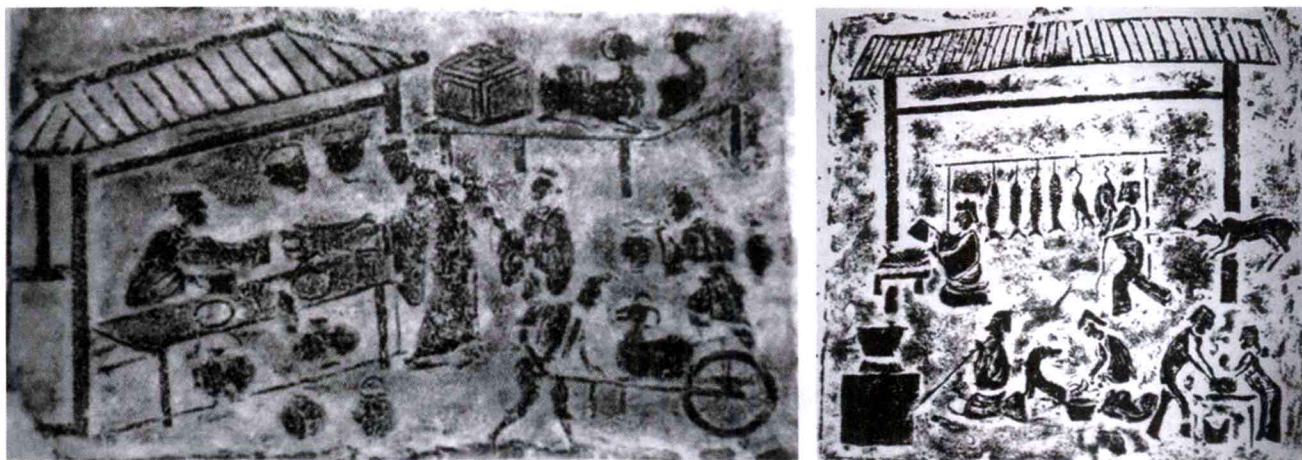


图 1-9 东汉画像砖《羊肆·沽酒》（左）和《庖厨》（右）

南宋吴自牧著的《梦粱录》，曾详细描述了南宋杭州城内各种店铺多姿多彩的店面展示和商品陈列的场面：“自五间楼北，至官巷南街，两行多是金银盐钞交易铺，前列金银器皿及现钱……纷纭无数”。当时的餐饮店铺“其门首，以仿木及花样杳结缚如山棚，上挂半边猪羊，一带近里门面窗墉，皆朱绿五彩装饰，谓之‘欢门’”，“沛京熟食店，张挂名画，所以勾引观者，留连食客。今杭城茶肆亦如之，插四时花，挂名人画，装点店面”，“又有挂草葫芦、银马杓、银大碗，亦有挂银裹直卖牌”。宋代张择端的《清明上河图》也形象地描述了北宋年间汴京清明时节商业繁荣、店铺林立的热闹场景。如图 1-10 所示。

明清时期，庙会盛行，庙会上，各种戏剧杂耍、民间手工艺表演、风味小吃等商品交流一应俱全，令人目不暇给。集市、庙会的繁荣促进了商品的生产 and 流通，也促进了贸易的发展。这虽然在商品展示的形式和技术上与现代展示相去甚远，但可以说为现在展示的形成和发展奠定了基础。

标志着现代展示设计学科开始形成的事件是世界博览会的召开。世界博览会是现代展示的主要形式之一，它是近代工业化生产发展和商品竞争的结果。世界博览会是由某一国家的政府主办，有多个国家或国际组织参加，以人类在经济、文化和科技领域取得的成就为展览项目的国际性大型展示会。其特点是举办时间长、展出规模大、参展国家多、影响和意义深远。

1851 年的首届世界博览会在英国伦敦举办，它开创了展示空间设计的历史新纪元。英国是第一次工业革命的先导国家，其对于机械的广泛运用，引起了手工业作坊向工业化的巨大转变，产生了以机器制

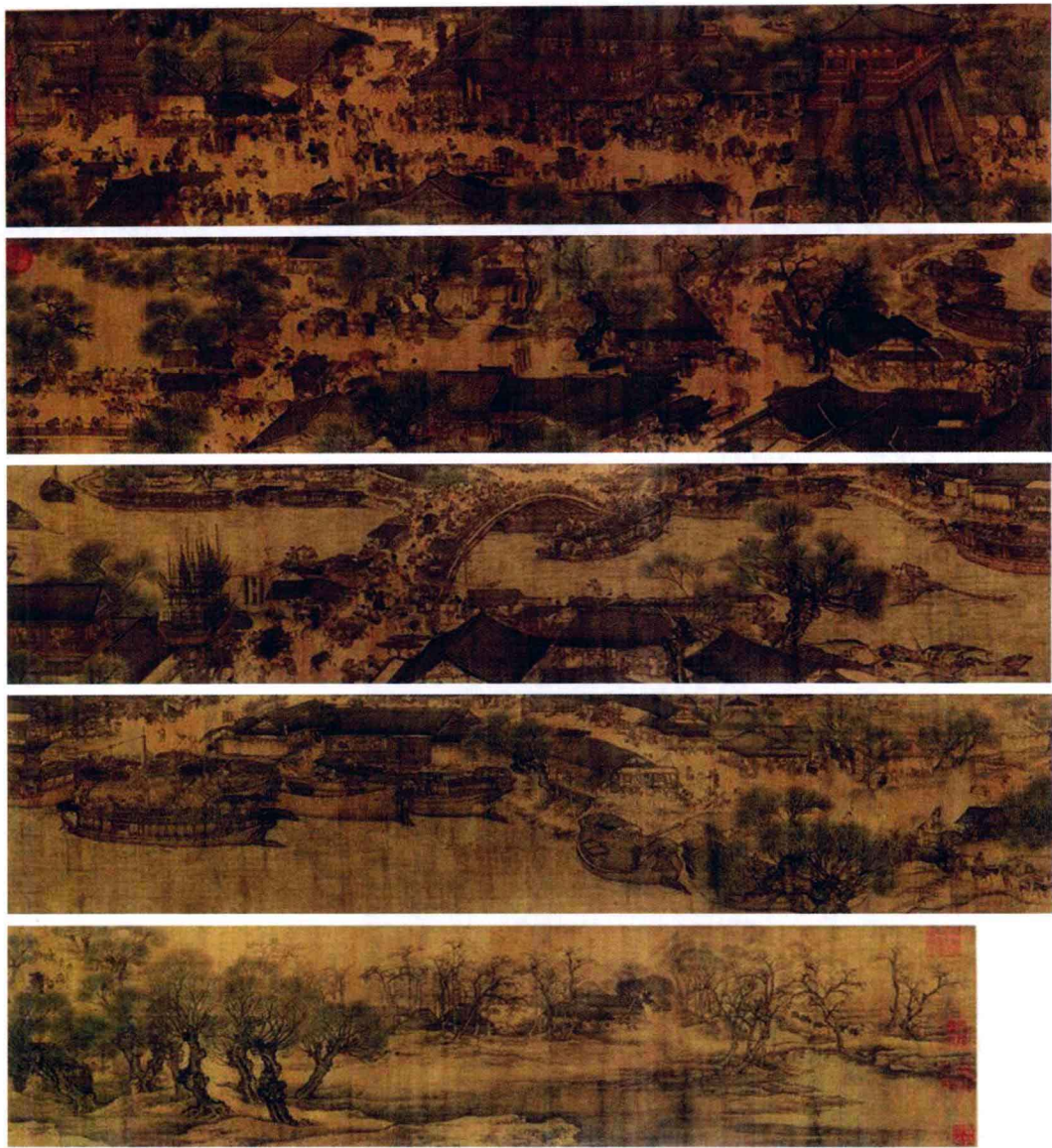


图 1-10 《清明上河图》 北宋 张择端

造为主要生产方式的生产活动，大大提高了劳动生产率，也使英国成为当时世界上最强大的资本主义国家。为了显示其工业革命所取得的巨大成就，英国政府于 1851 年 5 月在伦敦海德公园举办了首届国际博览会，所建的展览馆被誉为“水晶宫”。如图 1-11 所示。翌年（1852 年）建立了世界上第一个工艺美术馆和附属工艺美术学校，专门培养设计人才。随后，欧洲不少国家开始效仿，在很大程度上促进了当地的科技进步和经济繁荣，推动了产品设计水平的提高。

伦敦博览会是人类历史上第一次国际性综合博览会，参观的人数达到 600 万人次以上，取得了巨大的成功。在伦敦博览会以后，人们对展示与交流的需求空前强烈，于是展览活动的形式被固定下来。

1853 年，美国举办纽约世界博览会，与首届世博会一样，美国也建成一座水晶宫。如图 1-12 所示。纽约世博会共有来自 23 个国家的 5 272 位参展商，不但参展国多于第一届，而且添设了农业机械产品和优良品种的展示。水晶宫连同内部的展品总价值达 500 万美元。矿业展览部分有 273 位参展商，他们带来的展品价值 12.5 万美元，包括来自淘金地的 8.3 万美元金矿展品。艺术品、创新的工业制造品和黄金使水晶宫呈现金碧辉煌的景象。

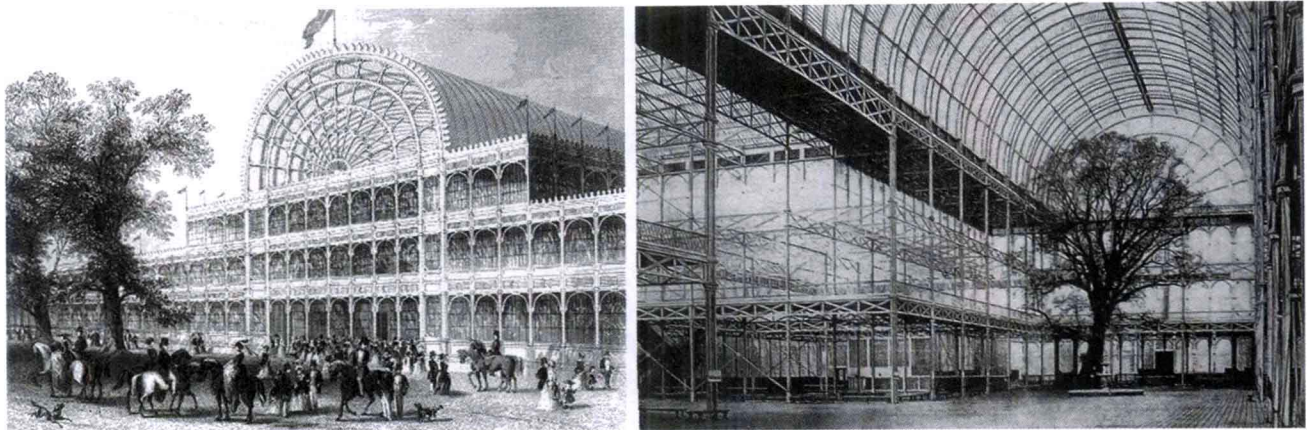


图 1-11 英国首届世界博览会会场——水晶宫

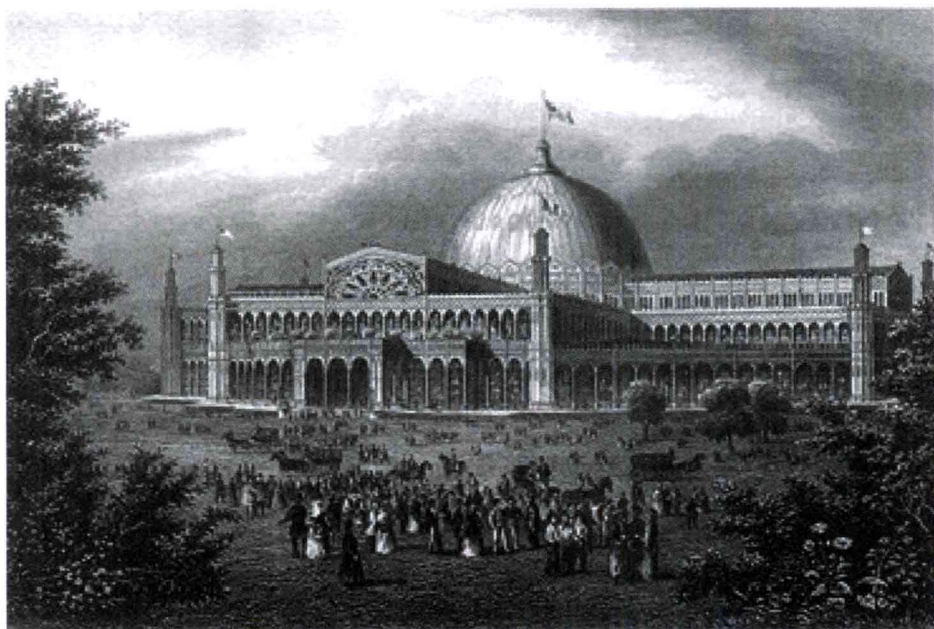


图 1-12 纽约世界博览会会场——水晶宫

人们对 1853 年纽约世博会褒贬不一，重要的原因是它处于 1851 年伦敦世博会盛大的阴影下。纽约水晶宫只是伦敦水晶宫的复制品，并且还出现了屋顶漏水等粗糙的细节，与追求完美的欧洲皇室作品是不能相比的。1853 年纽约世博会没有令人满意的财务收益，一些人甚至将其看作世博会历史上不成功的案例。然而这届世博会持续了近 16 个月，吸引了几百万观众，成为当时世界上接触面最大、沟通最直接的交流载体。

1889 年，法国人为巴黎国际博览会修建了超过 1 000 英尺高的埃菲尔铁塔，作为最著名的展览建筑成为了巴黎乃至整个法国的标志。如图 1-13 所示。铁塔吸引了人们的眼球，有 3 235 万人次参观，使得博览会取得了极大的商业成功，以至于第二年的第十三界工业博览会依然在巴黎举行。

此外，在世界博览会的历史上，还有许多经典的建筑被人们熟知并流传下来，如 1958 年比利时布鲁塞尔世博会的原子球设计、1962 年美国西雅图世博会的太空针设计、1992 年巴塞罗那世博会德国馆设计等。这些经典的建筑设计不仅引领了当时世界设计的潮流，而且具有划时代的意义，推动了现代展示设计的不断进步和发展。如图 1-14~图 1-16 所示。



图 1-13 法国为 1889 年巴黎世博会修建的埃菲尔铁塔



图 1-14 1958 年比利时布鲁塞尔世博会的原子球设计



图 1-15 1962 年美国西雅图世博会的太空针设计



图 1-16 现代主义建筑大师密斯·凡德罗设计的 1992 年巴塞罗那世博会德国馆