

· 第三辑 ·

# 东南 考古研究

厦门大学人文学院历史系考古教研室 编  
香港中文大学中国考古艺术研究中心

邓 聪 吴春明 主编



厦门大学出版社

XIAMEN UNIVERSITY PRESS

图书在版编目(CIP)数据

东南考古研究. 第3辑/邓聪,吴春明主编. —厦门:厦门大学出版社,2003.12  
ISBN 7-5615-1858-7

I. 东… II. ①邓…②吴… III. 文物-考古-中国-文集 IV. K87-53

中国版本图书馆 CIP 数据核字(2003)第 125138 号

厦门大学出版社出版发行

(地址:厦门大学 邮编:361005)

<http://www.xmupress.com>

[xmup@public.xm.fj.cn](mailto:xmup@public.xm.fj.cn)

三明地质印刷厂印刷

2003年11月第1版 2003年11月第1次印刷

开本:787×1092 1/16 印张:25 插页:8

字数:638千字 印数:1-1 000册

定价:85.00元

本书如有印装质量问题请直接寄承印厂调换

1



2



3

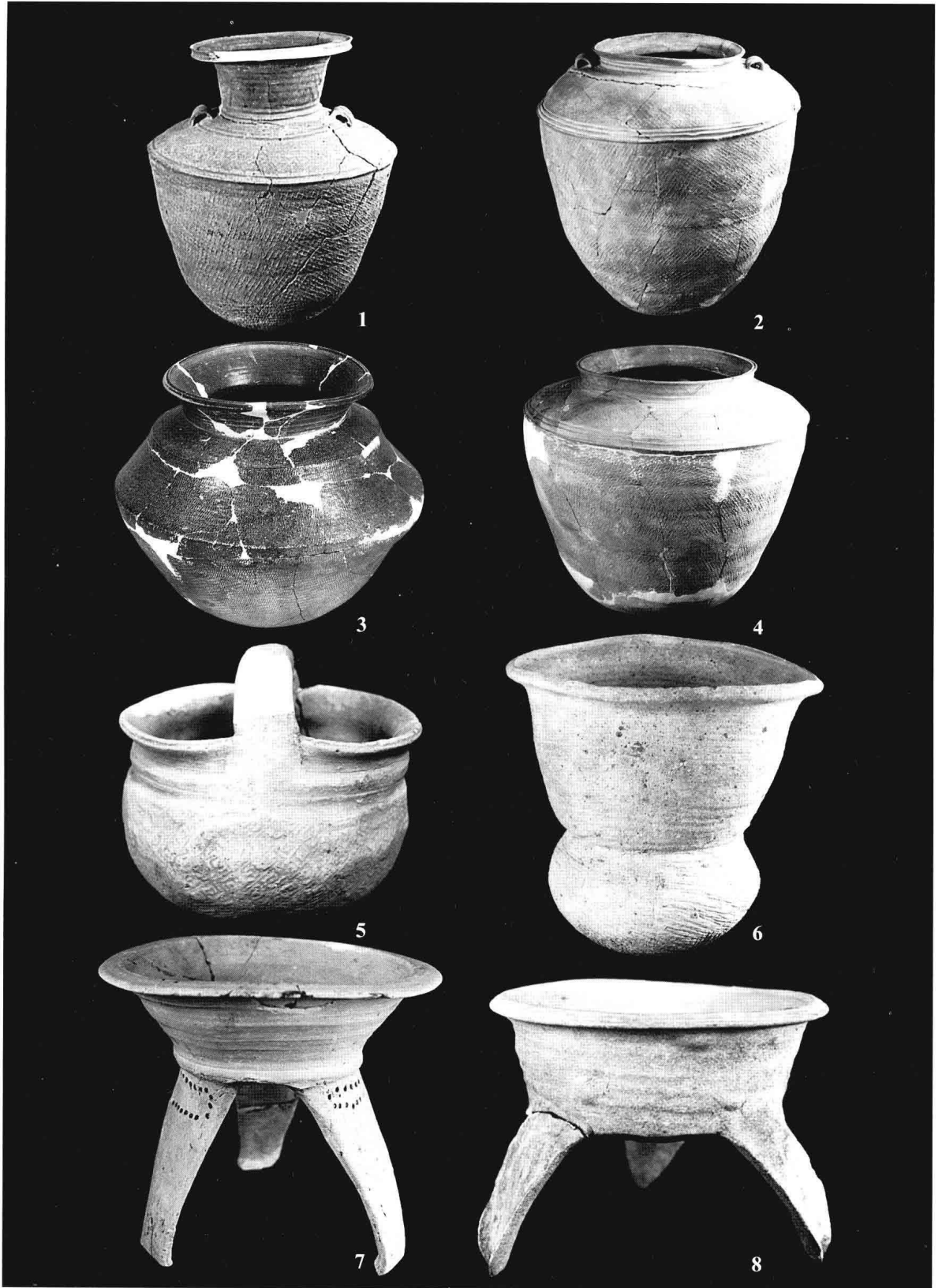


图版一 光泽池湖遗址及墓葬

1. 积谷山全景(东→西)

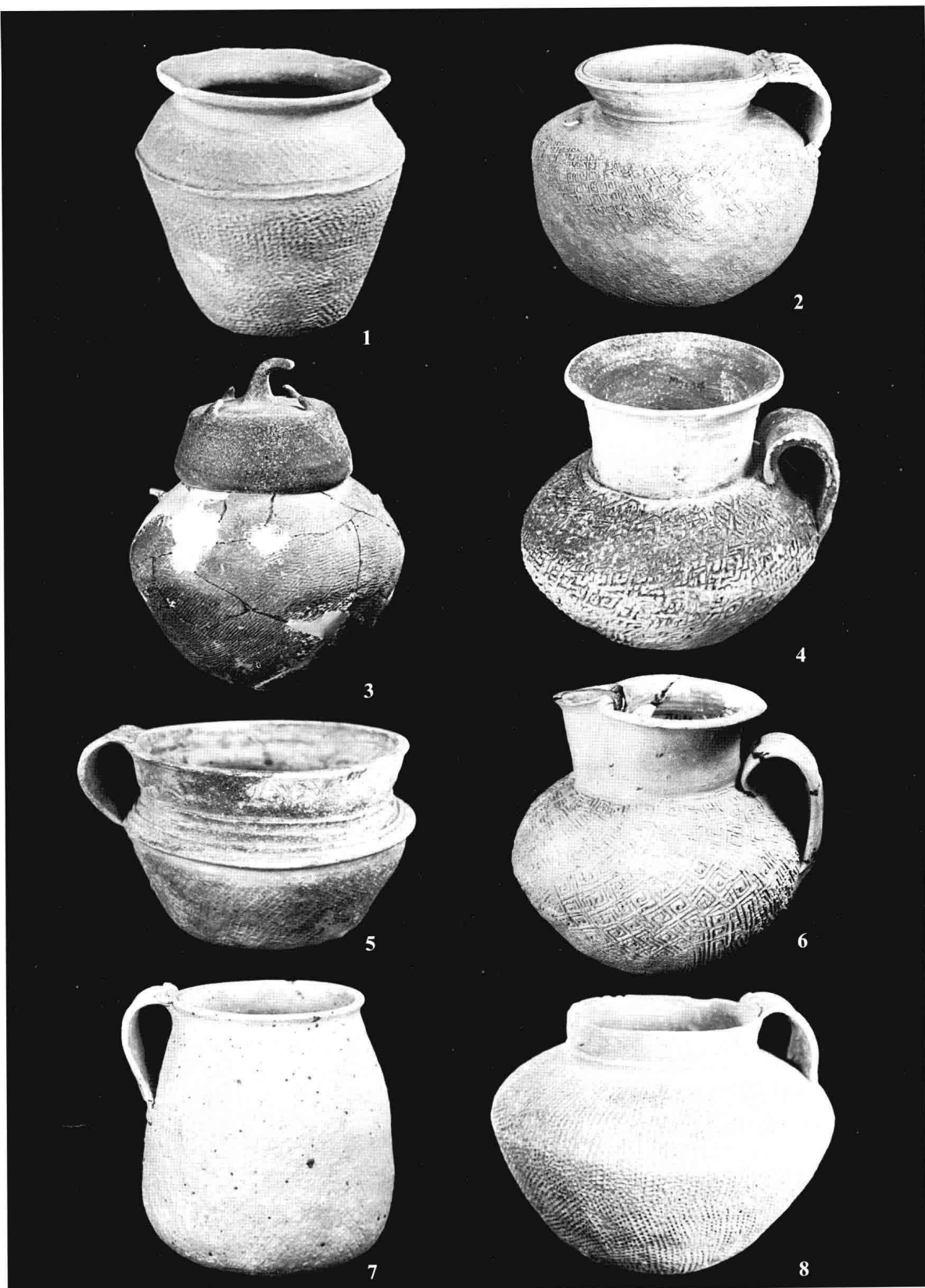
2. 积谷山M9(西→东)

3. 积谷山M9(东→西)



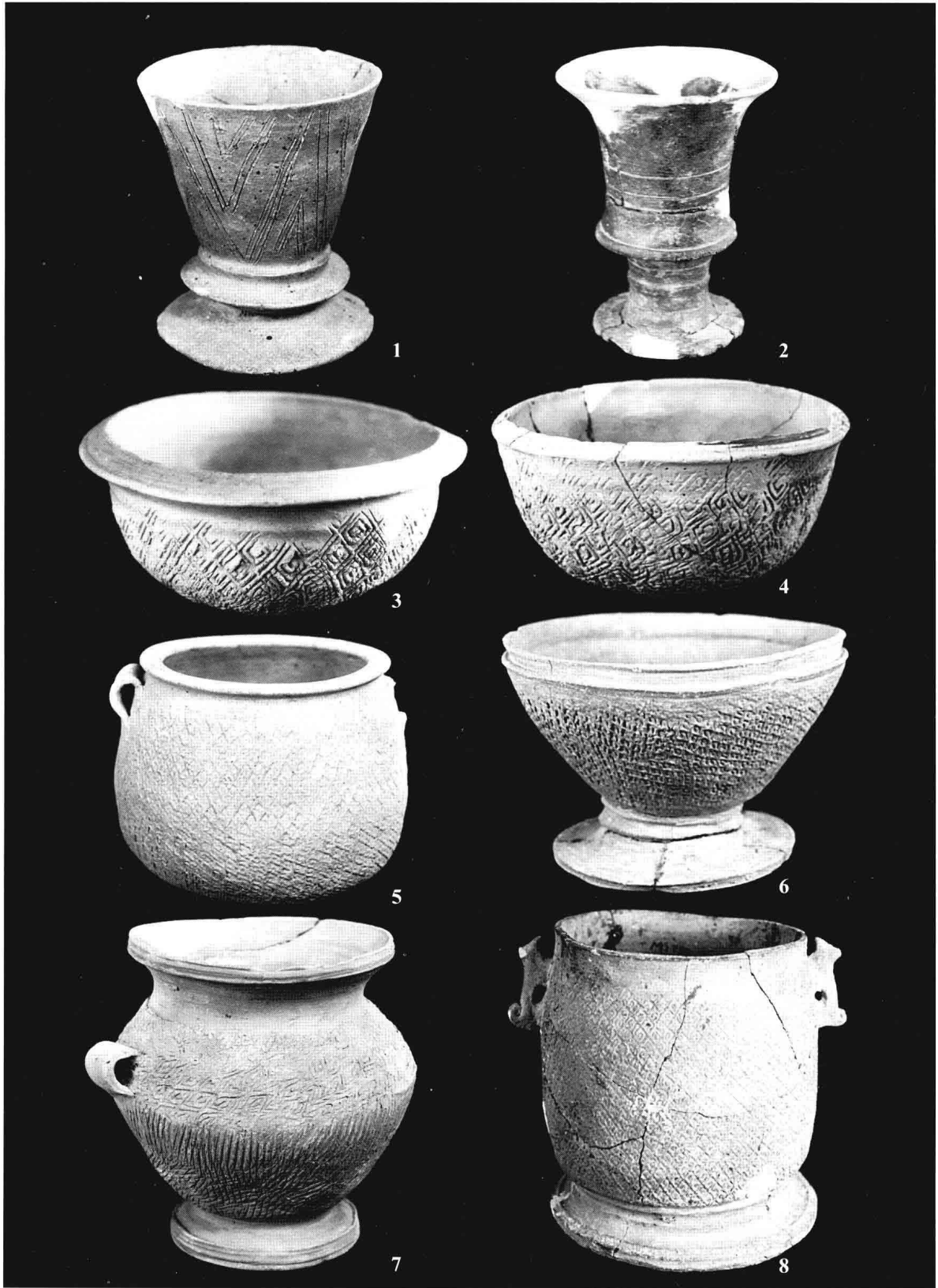
图版二 光泽池湖墓葬出土陶器

1. AI折肩大罐(M1:3)    2. BII折肩大罐(M1:88)    3. 原始瓷尊(M9:66)    4. BI折肩大罐(M1:4)  
 5. 提梁罐(M1:51)    6. II式甗形器(M9:77)    7. II式三足盘(M1:36)    8. II式鼎(M9:36)



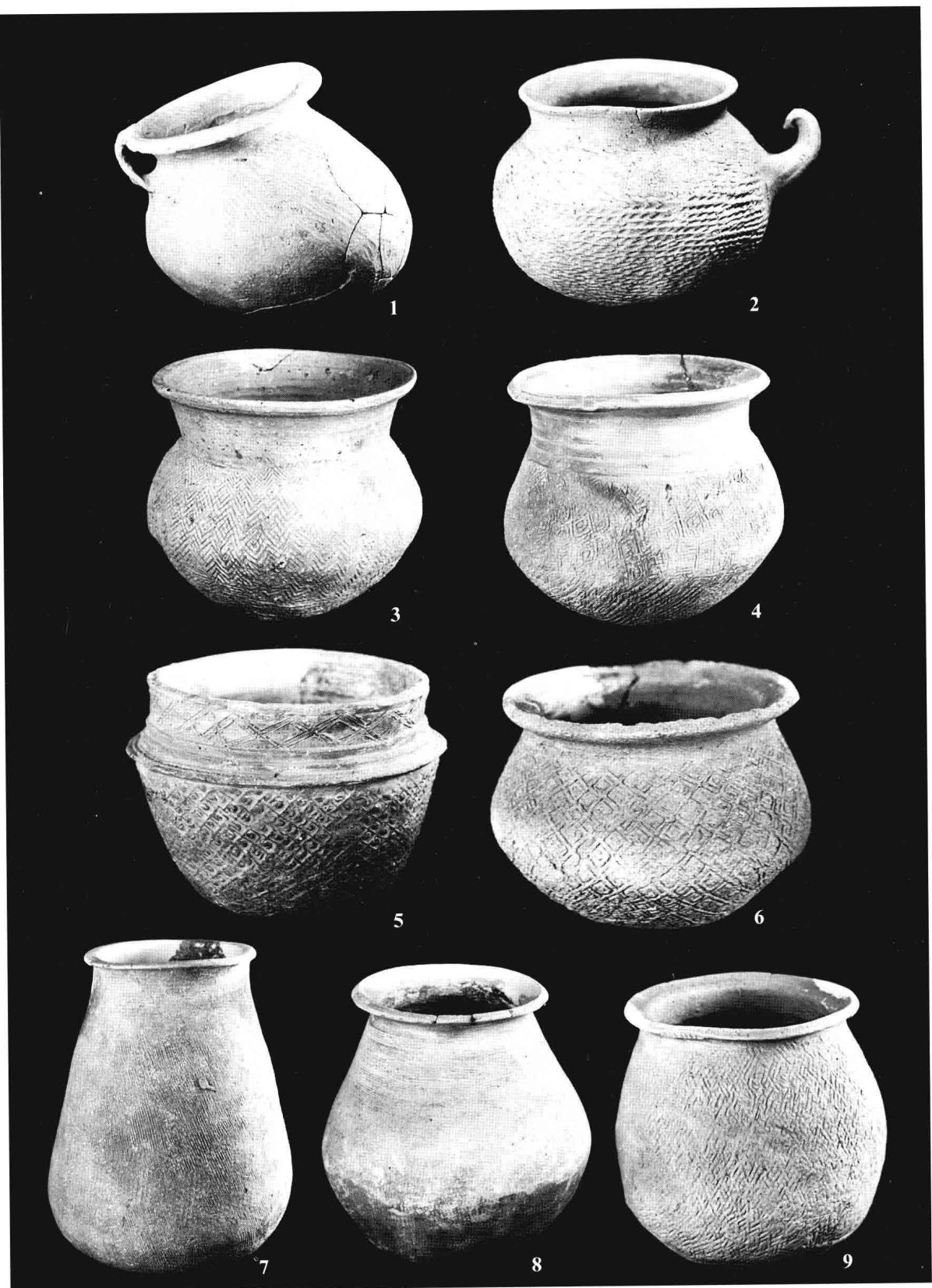
图版三 光泽池湖墓葬出土陶器

1. A型折肩小罐(M2:1)    2. BI单釜罐(M1:24)    3. I盖罐(M9:1,2)    4. BII单釜罐(M9:34)  
 5. D单釜罐(M1:49)    6. AIII单釜罐(M9:53)    7. CI单釜罐(M1:64)    8. BI单釜罐(M1:34)



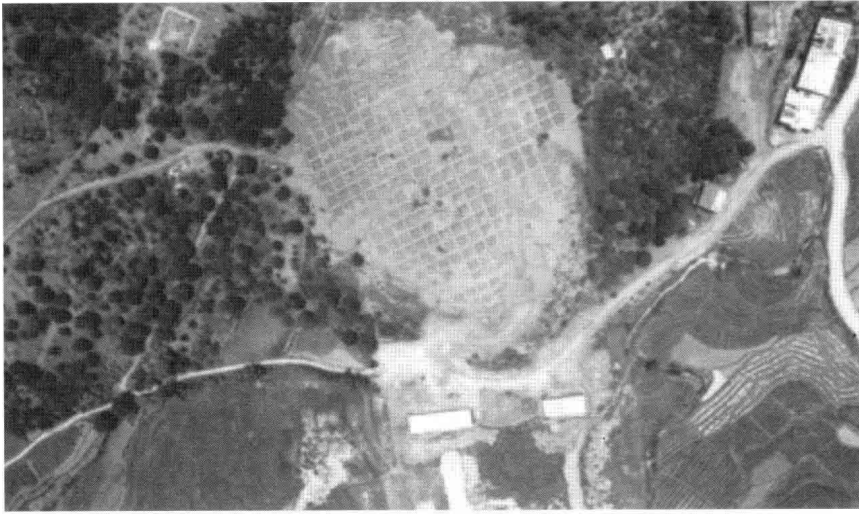
图版四 光泽池湖墓葬出土陶器

1. BI圈足杯(M1:48)      2. AIII圈足杯(M9:45)      3. AII钵(M9:13)      4. AI钵(M9:28)  
 5. AI双耳罐(M1:27)      6. BI豆(M1:30)      7. AII壶(M1:22)      8. C型双耳罐(M1:33)

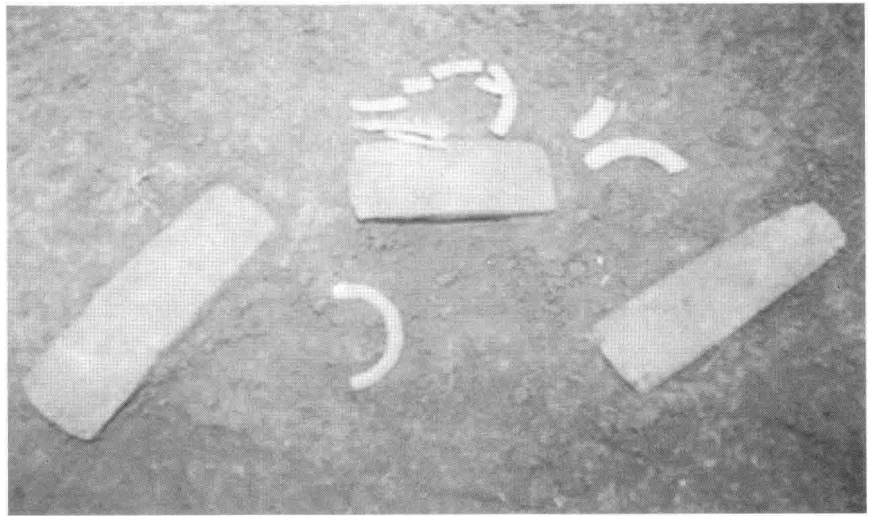


图版五 光泽池湖墓葬出土陶器

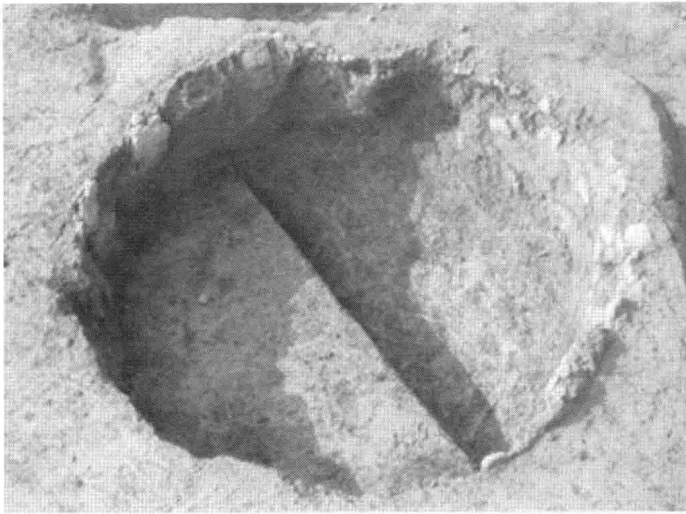
1. E型单鬲罐(M2:2) 2. BII单把罐(M9:39) 3. CI圆腹罐(M1:63) 4. AII长腹罐(M9:51) 5. D型圆腹罐(M1:50)  
 6. AIV圆腹罐(M9:25) 7. BI长腹罐(M2:4) 8. BII长腹罐(M9:73) 9. AIII长腹罐(M9:72)



1



2



3

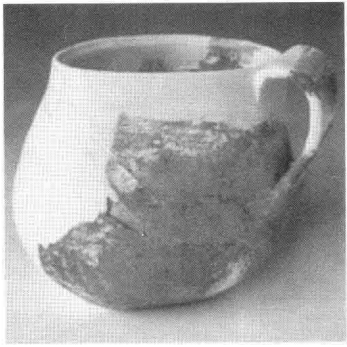
图版六 闽侯古洋平岗遗址遗迹现象

1. 古洋平岗遗址发掘区全景

2. 古洋平岗M2残迹

3. 古洋平岗Y2





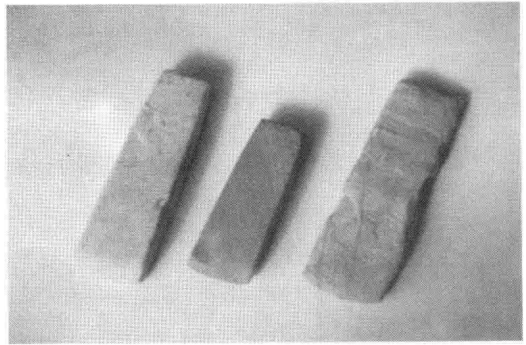
1



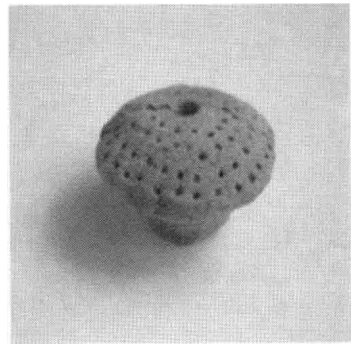
2



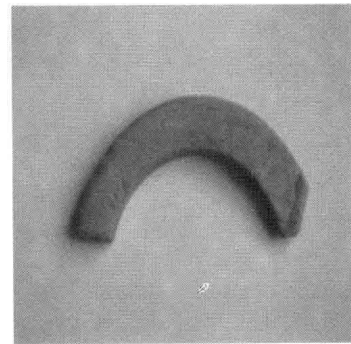
3



5

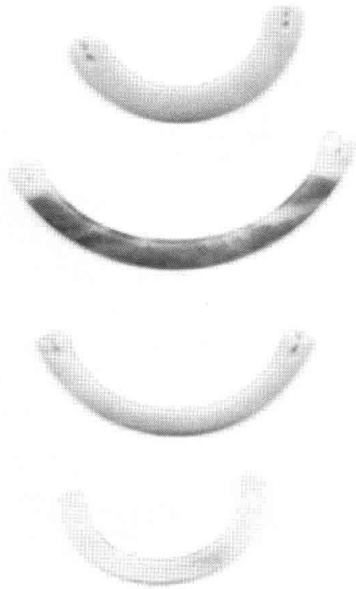


4



6

7



图版七 闽侯古洋平岗出土遗物

1. 陶罐(T2513④:2)

2. 杯(H11:1)

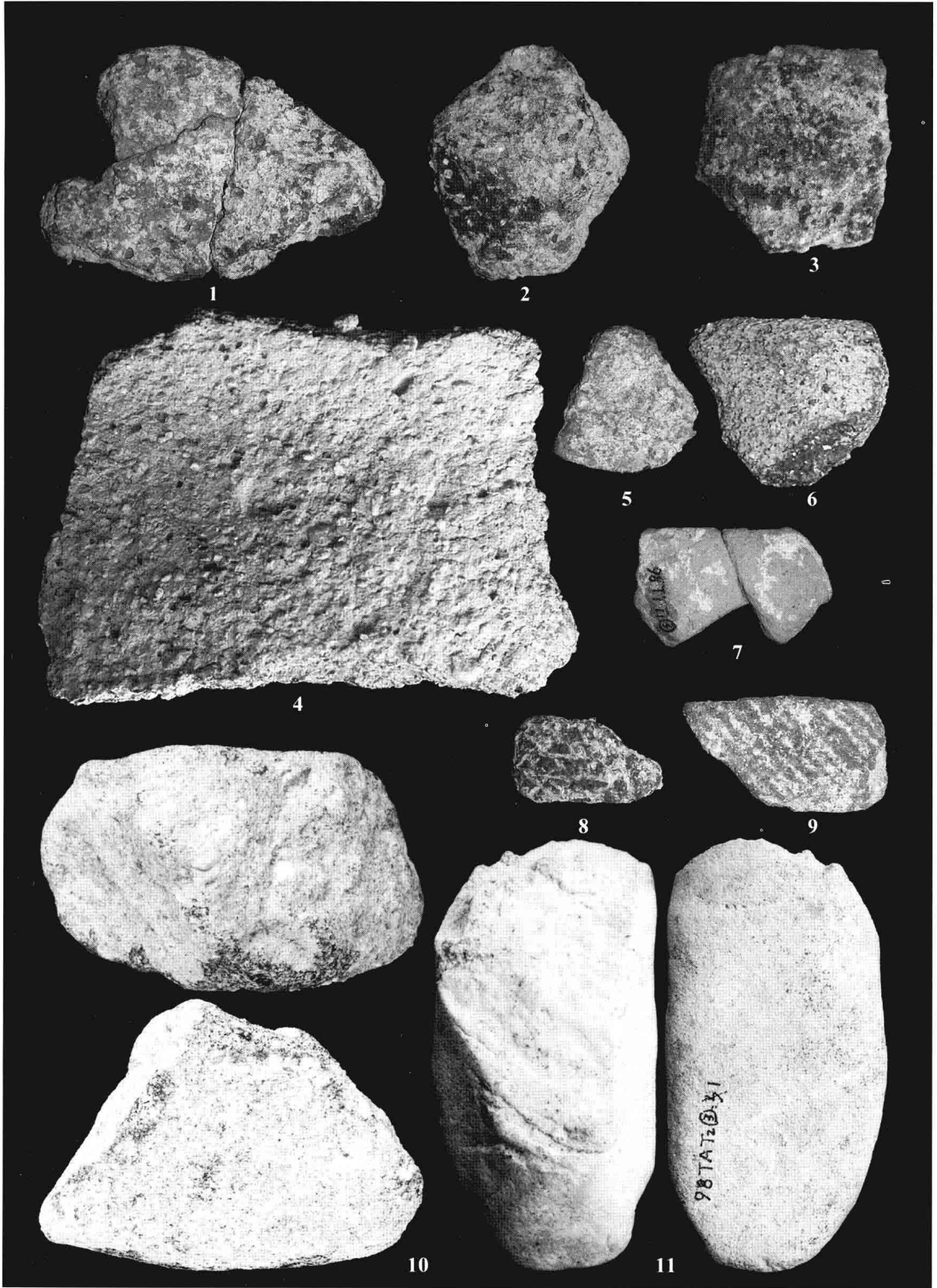
3. 支座(H5:1)

4. 纺轮(H2:1)

5. 石铈

6. 石璜(T1005①采)

7. 玉璜(M2:4-7)



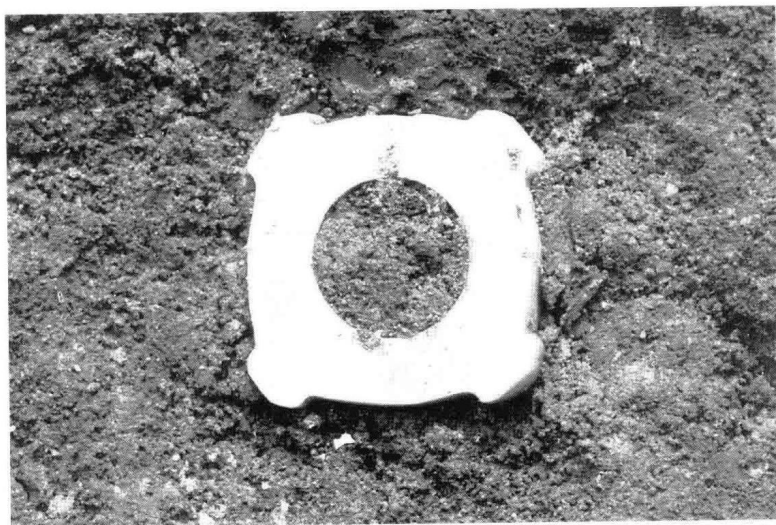
图版八 香港丫洲遗址出土陶片与瓷器

1-6,8,9. 夹砂陶

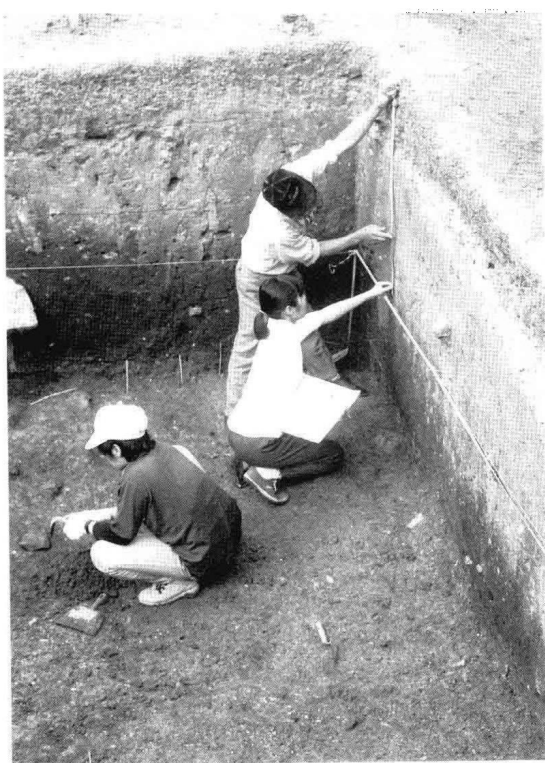
7. 泥质陶

10. 砍砸器

11. 石锤



1



2



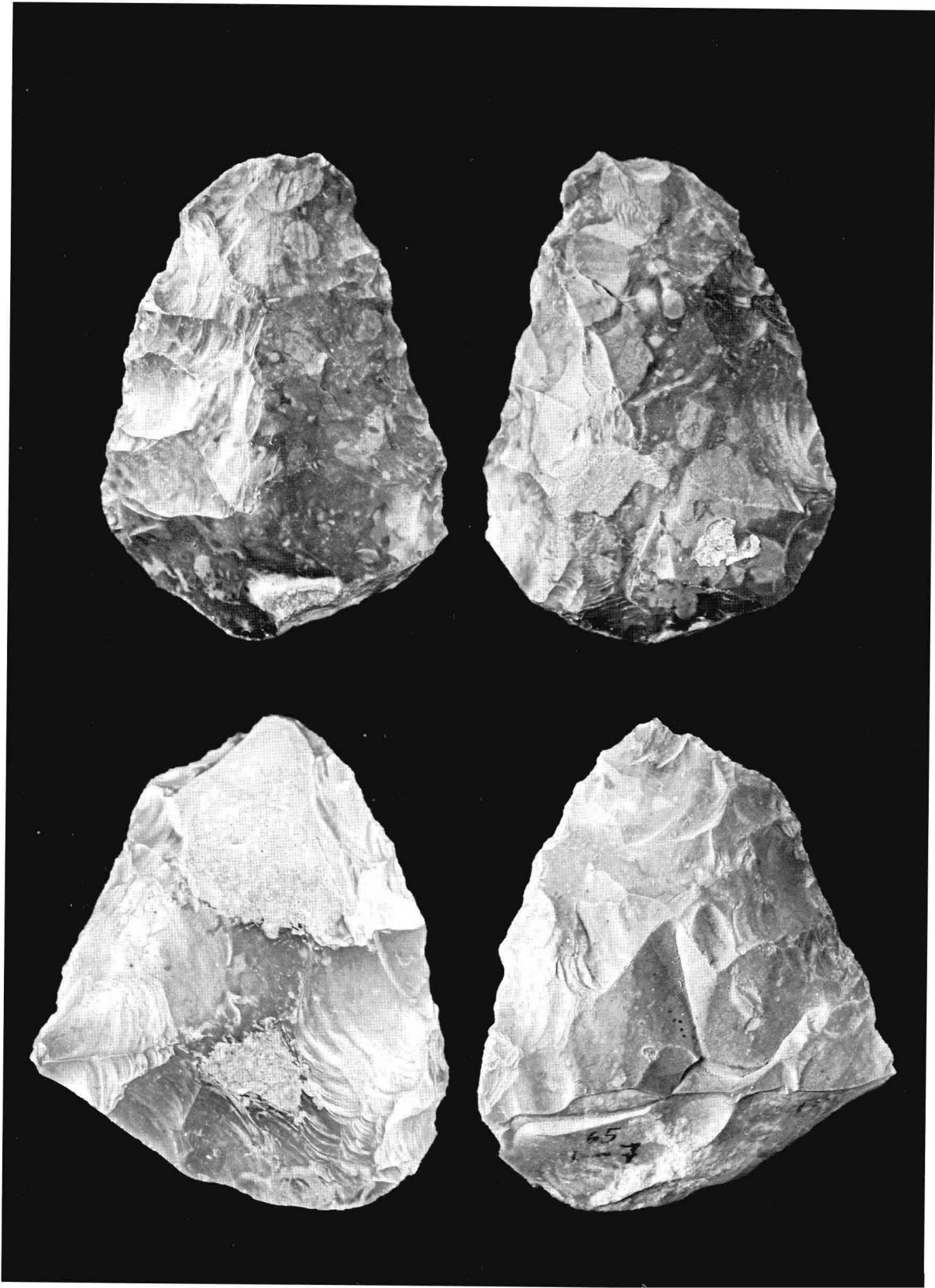
3

图版九 一九九六年越南长晴遗址的发掘

1. 第三层玉块饰半成品的出土

2. 地层测量

3. 第三层平面测量



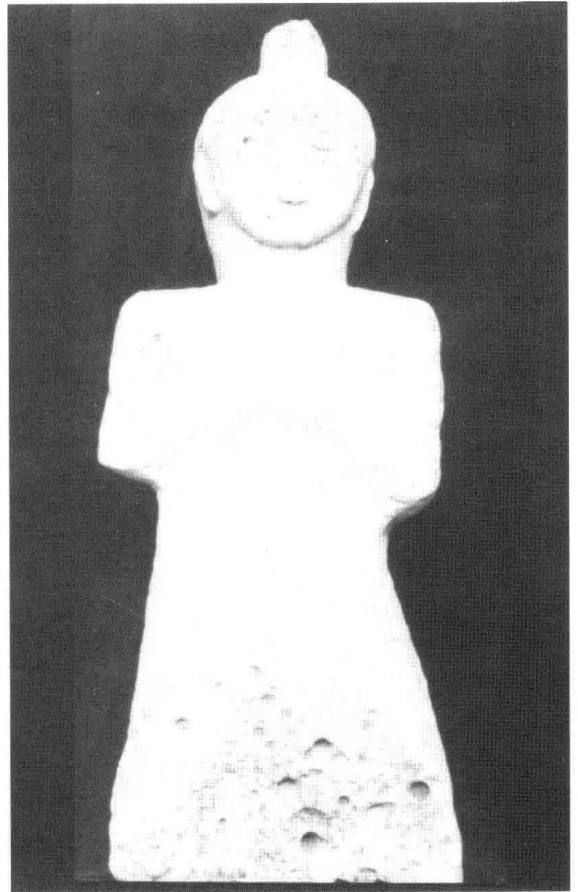
图版十 广东揭阳发现的手斧



1

2

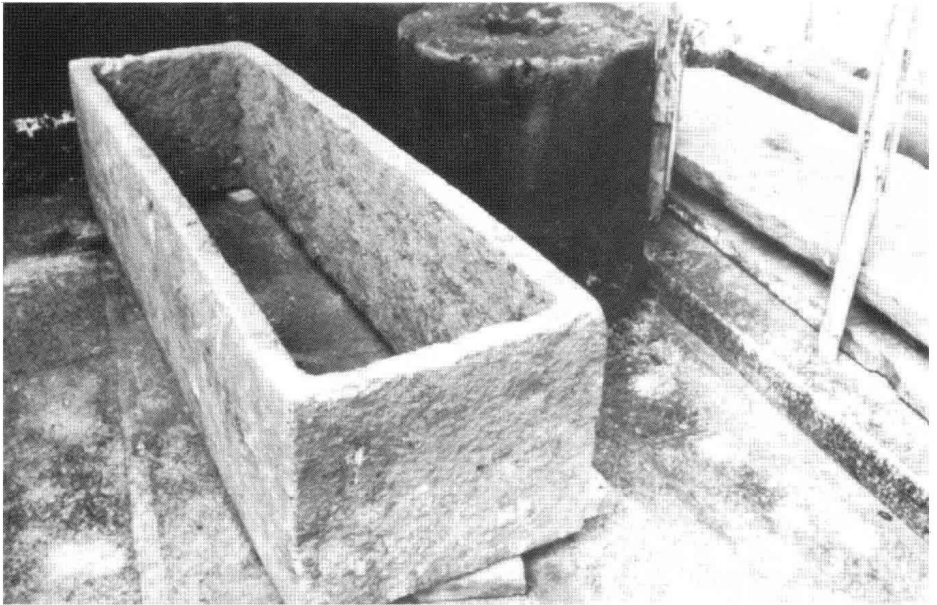
3



图版十一 海南岛的古代墓葬



1



2

图版十二 海南岛的古代墓葬

# 目 录

## 田野报告

1. 福建光泽池湖商周遗址及墓葬 ..... 福建博物院(1)
2. 福建闽侯古洋平岗先秦遗存的发掘 ..... 福州市文物考古工作队(36)
3. 福建同安寨仔山先秦遗址的发掘 ..... 厦门市博物馆(46)
4. 香港吐露港丫洲的考古收获 ..... 香港中文大学、珠海市博物馆(59)
5. 越南海防长晴遗址的考古发现 ..... 香港中文大学、越南考古学院(66)

## 石器专论

### 【石器】

6. 史前台湾石镞的选材研究 ..... 洪晓纯(国立澳大利亚大学)(71)
7. 福建沿海地区出土石镞的分类 ..... 林公务(福建博物院)(100)
8. 广东揭阳采集的两件手斧石器 ..... 邱立诚、邓聪(广东省文物考古研究所等)(109)

### 【石拍】

9. 关于冯原文化遗址中的一些所谓“石拍” ..... 何文璠(越南考古学院)(116)
10. 泰国的树皮布石拍 ..... Amara Srisuchat(泰国 Ram Khamhaeng 博物馆)(120)
11. 海南岛黎族聚居地树皮布石拍的文化价值 ..... 周伟民(海南大学)(124)
12. 从二重证据法论史前石拍的功能 ..... 邓聪(香港中文大学)(133)

## 东南研究

13. 广东新石器时代考古学研究的几个  
问题 ..... 卜工、齐晓光(广东省文物考古研究所等)(155)
14. 珠江三角洲与粤北地区史前陶器的比较分析 ..... 劳洁灵(香港中文大学)(160)
15. 良渚文化玉器的龙首纹与神人兽面纹之  
兽面纹 ..... 方向明(浙江省文物考古研究所)(170)
16. 福建光泽先秦陶器群的研究——兼论“白主段类型” ..... 林公务(福建博物院)(177)

17. 东南印纹陶文化中的甗形器初探 ..... 刘茵(紫禁城出版社)(193)
18. 广东西汉南越王墓内涵的文化因素分析 ..... 邱丹丹(北京大学)(208)
19. 东南地区出土汉代陶甗石刻文字考证 ..... 刘钊(厦门大学)(216)
20. 百越都城海洋性的探讨 ..... 曹峻(中国社会科学院)(224)
21. 海南岛的古墓葬 ..... 王静(海南省民族博物馆)(243)
22. 古代基因:百越族群研究新证 ..... 黄颖、李辉、高蒙河(复旦大学)(249)
23. 福建古代动物神灵崇拜 ..... 秦慧颖(中国钱币博物馆)(254)
24. 香港深湾村唐代窑址性质试析 ..... 刘茂(香港中港考古研究室)(271)

## 周邻关系

25. 闽粤台地域史前文化交流的问题 ..... 加藤晋平(日本国学院大学)(277)
26. 琉球列岛与环中国海地域史前文化比较研究的几个  
问题 ..... 后藤雅彦(日本琉球大学)(284)
27. 拉皮塔文化与东南亚史前考古的  
几个问题 ..... 焦天龙(美国夏威夷 Bishop 博物馆)(290)
28. 东南亚大陆贝丘遗址等出土的生产工具 ..... 西村昌也(越南埋藏文化财)(305)
29. “南岛语族”起源与华南民族考古 ..... 吴春明(厦门大学)(311)
30. 岭南青铜文化中的外来文化因素 ..... 水涛(南京大学)(322)
31. 二里头遗址三座出土铜牌饰墓葬分析 ..... 黄建秋(南京大学)(327)
32. 殷墟妇好墓玉器中的史前文化因素 ..... 王炜(厦门大学)(334)
33. 近古欧亚航路网络中的沉船考古 ..... 吴春明(厦门大学)(343)

## 学术评论

34. 中国考古学黄金时代的来临——两岸三地百年考古的  
反思 ..... 吴志华、安志敏、陈仲玉、邓聪(香港康乐及文化事务署等)(366)
  35. 《越南青铜时期玉石装饰品作坊及制作工艺》读后 ..... 黄韵璋(香港中文大学)(377)
  36. 饭岛武次《中国考古学概论》述评 ..... 邓聪、吴春明(香港中文大学等)(382)
  37. 中国古代史研究者 B. E. 拉里切夫七十  
寿辰 ..... C. A. 科米萨罗夫(俄罗斯科学院)(386)
  38. 关于中国石器时代划分的讨论 ..... 陈文(厦门市博物馆)(388)
- 作者通讯录 ..... (393)
- 后记 ..... (396)



# 福建光泽池湖商周遗址及墓葬

福建博物院

**内容提要** 光泽崇仁池湖积谷山、粮库后山、外罩山遗址位于闽江上游水系富屯溪的上源北溪东岸,福建博物院在1995年的考古发掘中发现了商周时期的建筑遗迹、灰坑和墓葬。其中最重要的是在10座墓葬中分别发现了成组的陶器群,经分类排比分成三期,分别相当于商代中期或偏晚、商代晚期、西周时期,为闽北早期古文化研究提供了一个重要的标尺。这批墓葬材料丰富了考古学界对福建先秦文化及其周邻关系的认识,其中较大型的M1和M9还是福建先秦考古上首次发现的“大墓”。

**主题词** 池湖墓葬 闽北 先秦文化

光泽县位于福建西北部,隔武夷山脉与江西省接壤。这里是闽江上游三大支流中富屯溪的发源地,本境西北的武夷山脉又是闽江水系与长江水系的分水岭。池湖村隶属光泽崇仁镇,地处富屯溪上源的北溪(大乾河)东岸,西南隔河与崇仁镇相向,南距县城约6公里(图一)。池湖村东遍布连绵起伏的低缓山丘,它是北溪谷地东岸一系列低缓丘陵的一部分。20世纪50年代以来的文物普查中,在这些山头上屡有零星文物出土。<sup>[1]</sup>80年代中还清理了多座墓葬。<sup>[2]</sup>1995年秋季,福建博物院考古队以其中的积谷山遗址为主要发掘点,布5米×5米探方6个,连同扩方,发掘面积为170平方米(图版一:1)。此外,还在积谷山东南的池湖粮库后山及外罩山两处分别清理了部分地表已出露的多座墓葬。三处发掘总面积为302平方米(图二)。

## 一、积谷山遗址的地层堆积

积谷山是一列南北走向由三个小山包组成的低缓山丘,遗址位于中部山包上,相对高程约15~20米,地势呈北高南低,因长年雨水冲刷,山上植被稀疏,唯有灌木、杂草丛生。东南地段因农民垦植劈山,裸露一大段陡坎,断面上可见零星陶片堆积层。在山顶被挖开尚未植树的方坑中,也发现有零星陶片。发掘区域于是便选择在平缓的山顶及南坡。现以T0609、0709、0809北壁剖面为例,将其地层堆积情况说明如下(图三)。

第1层:表土层。厚0.05~0.1米。第2层:红褐色土,含粗砂粒和零星分化生土块,质松。厚0.12~0.3米,深0.5~0.35米。出土陶片零星,且多细碎,以泥质灰硬陶为主。亦见有个别白瓷片等。此层分布普遍。

第3层:黄褐色土,含零星烧土、碳粒,亦见分化生土块,土质略硬。厚0.1~0.45米,深0.15~0.45米。出土陶片略多,但仍属细小片状,以印纹硬陶为主,也有少量夹砂、泥质软陶、黑衣陶片等,还发现个别细小石器,如铍、镞等。此层亦分布普遍。

第4层:浅灰褐色土,土质较松。厚0.05~0.35米,深0.3~0.75米。出土遗物与第3层相类。此层在西部及东南部地势低缓处未见。主要遗迹及墓葬均在此层下发现。