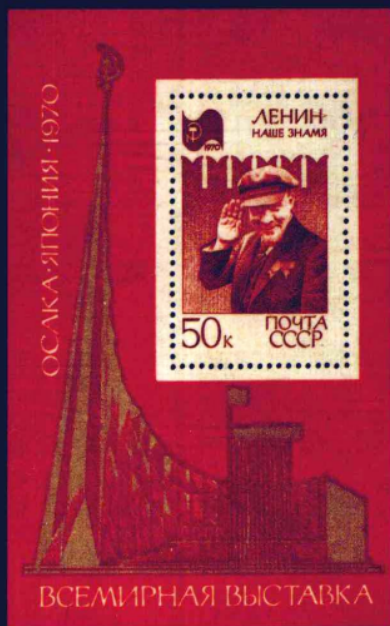


# 苏联邮票彩色目录



新世纪出版社



ISBN 7-5405-1901-0



9 787540 519018 >

# 苏联邮票彩色目录

李志强 编

新世纪出版社

(中国·广东·1999)

策 划: 符绩才 杜心全

责任编辑: 熊 雁

封面设计: 龙 鹰

责任技编: 王建慧

## 苏联邮票彩色目录

李志强 编

---

新世纪出版社 出版发行

广州大沙头四马路 10 号

武汉市科普教育印刷厂印刷

武汉市汉口古田路 10 号

787 × 1092 16 开本 29 印张

1999 年 3 月第 1 版 1999 年 3 月第 1 次印刷

---

印数: 1 - 3000 册

ISBN7-5405-1901-0/G · 1225 定价: 238.00 元

如发现印装质量问题, 影响阅读, 请与承印厂联系调换



## 编者的话

超级大国苏联，曾为国际共产主义事业的蓬勃发展作出过巨大的贡献，对世界历史产生了深远的影响。从1918年至1991年七十多年的历程中，苏联人民取得了非常辉煌的成就。从《莫斯科郊外的晚上》到《静静的顿河》，不仅给予苏联人民，也给中国人民许多美好的回忆。随着时光的流逝，许许多多成为了过眼烟云，邮票以其系列完整浓缩的真实载体的方式，将整个苏联七十多年的历史较为完整的表现出来。为了缅怀过去以及方便那些具有同样感情的同仁将过去与即将收藏的邮票进行鉴赏与研究，我们编辑出版了《苏联邮票彩色目录》。

本《目录》是目前具有世界水平的权威版本，也是世界上第一部完整的彩色邮票目录，其完整性和科学性为前所未有的。《目录》以图案为主详细地介绍了前苏联邮票的基本资料，全书图案原邮票彩色印刷，读者可从中欣赏到前苏联邮票的真实面目。全书内容包括：每套邮票的名称、顺序、编号、发行时间、印刷方式、齿孔数、面值、图案简介、发行量、近期国内市场交流价格等。这是一部广大集邮爱好者收藏交流苏联邮票的必备工具书。有了这本《目录》便拥有了一套完整的“苏联邮票”。

本《目录》的编辑出版得到了俄罗斯集邮家联谊会的帮助，许多老集邮家拿出了自己的珍藏，从而使本邮集以全部新票的形式真实再现，许多邮票的背面都记载着这些集邮家们的名字。我们也感谢新世纪出版社热忱支持，没有他们的帮助，我们也难以很快出书。

由于收集资料的工作量大且复杂，书中不妥之处在所难免，敬请读者批评指出。

编者



## 凡例与说明

一、本《目录》收录了前苏联自 1918 年至 1991 年发行的全部邮票。

二、本《目录》按照国人的阅读习惯编写，个别英文字母说明如下：

1、P 表示齿孔：“P”后面的数字为齿孔度数，无齿孔的用“P□”表示。

2、MS(mm)表示小型张邮票、( )表示票幅。

3、A 表示变异票：有几种差异的以“A、B…”说明。

三、发行日期：因苏联邮票发行的时间与实际发行的时间往往不一致，本书按前苏联邮电部公布的时间整理，对全套票中单枚票发行时间不一致的，本《目录》不另行个别批注。

四、图案说明：按俄罗斯一九九八年的有关资料编写。说明的文字尽量简练准确。对个人题材的：人名只录姓、简略名字和父名；有多种职衔和职务冠名的取主要职衔或职务；对人物和事件或行为等内容较多的，取主要的或有纪念意义的部分。

五、顺序号：按前苏联邮政部门公布的序号编辑。

六、发行量：按俄罗斯一九九五年和一九九八年的有关资料标注。

七、市场交流参考价格按我国部分特大城市一九九八年底的市场行情全套标注。





1918 - 1923年



## 十月革命一周年

1918年11月7日发行 胶版 P13.5

1. 面值35戈比 手持利剑斩断锁链
2. 面值70戈比 同上

(2枚) 25元

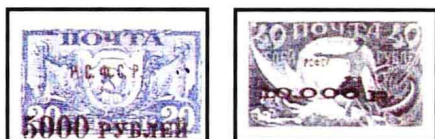
1 A 2 A同NO.1 NO.2票 (改值加字)



## 第1组普通邮票

- 1921年8月10日发行 雕刻版 P□
3. 面值1卢布 农民 40万枚
  4. 面值2卢布 同上 40万枚
  5. 面值5卢布 工人劳动图 54万枚
  6. 面值20卢布 国家的徽章镰刀铁锤 29万枚
  7. 面值40卢布 《解放的无产者》 17.5万枚
  8. 面值100卢布 同N 0. 3图 4440万枚
  9. 面值200卢布 同N 0. 3图 400万枚
  10. 面值250卢布 科学文化 7890万枚
  11. 面值300卢布 同N 0. 3图 300万枚
  12. 面值500卢布 同N 0. 5图 110万枚
  13. 面值1000卢布 同上 5390万枚

(11枚) 3000元



## 改值加字邮票

1922年2月发行

14. 面值5000卢布 / 同NO. 3票 95万枚
15. 面值5000卢布 / 同NO. 4票 96万枚
16. 面值5000卢布 / 同NO. 5票 94万枚
17. 面值5000卢布 / 同NO. 6票 88万枚
18. 面值10000卢布 / 同NO. 7票 24万枚

(5枚) 350元



## 改值加字邮票

1922年2月发行

19. 面值5000卢布 / 同NO. 3票 24万枚
20. 面值5000卢布 / 同NO. 4票 23万枚
22. 面值5000卢布 / 同NO. 5票 23万枚
22. 面值5000卢布 / 同NO. 6票 22万枚
23. 面值10000卢布 / 同NO. 7票 290万枚

(5枚) 350元



## 改值邮票

1922年4月发行

24. 面值7500卢布 / 同NO. 10票 2000万枚

(1枚) 30元



十月革命4周年

- 1921年11月发行 雕刻版
- 25. 面值100卢布 国名缩写字母椭圆形的盾牌和“1917-1921” 300万枚
  - 26. 面值250卢布 同上 300万枚
  - 27. 面值1000卢布 同上 300万枚
- (3枚) 130元



援助伏尔加河沿岸的灾民

- 1921年12月发行 雕刻版 P□
- 28. 面值2250卢布 抢救饥饿者 67万枚
  - 29. 面值2250卢布 在伏尔加河上运送粮食 44万枚
  - 30. 面值2250卢布 同N0. 29图 150万枚
  - 31. 面值2250卢布 同上 190万枚
- (4枚) 480元



援助灾民 (改值加字附捐)

- 1922年2月发行
- 32. 面值100卢布+100卢布/2 150万枚
  - 33. 面值100卢布+100卢布/2 25万枚
  - 34. 面值100卢布+100卢布/2 25万枚
  - 35. 面值100卢布+100卢布/1 730万枚
  - 36. 面值100卢布+100卢布/1 25万枚
  - 37. 面值100卢布+100卢布/1 25万枚
- (6枚) 105元



第2组普通邮票

- 1922年3月发行 雕刻版 P□
- 38. 面值5000卢布 以工厂全景为背景的紧握铁锤的工人之手 50万枚
  - 39. 面值7500卢布 镰刀铁锤 425万枚
  - 40. 面值7500卢布 同N0. 39图 425万枚
  - 41. 面值10000卢布 同N0. 38图 10万枚
  - 42. 面值22500卢布 同上 300万枚
- (5枚) 2000元



为了儿童 (改值加字附捐)

- 1922年8月19日发行
- 按上下顺序加字 P14 × 14.5
- 43. 面值1戈比 P□ 1万枚
  - 44. 面值1戈比 0.9万枚
  - 45. 面值2戈比 2.5万枚
  - 46. 面值3戈比 2.3万枚
  - 47. 面值5戈比 20万枚
  - 48. 面值10戈比 2万枚
- (6枚) 12000元



改值加字邮票

- 1922年11月22日发行
- 49. 面值100000卢布/同N0. 10票 1900万枚
- (1枚) 30元





## 援助灾民 (改值加字附捐)

- 1922年11月发行 雕刻版 P□
50. 面值20卢布+5卢布 轮船 400万枚  
 51. 面值20卢布+5卢布 火车 14万枚  
 52. 面值20卢布+5卢布 邮车 500万枚  
 53. 面值20卢布+5卢布 飞机 100万枚  
 (4枚) 98元



## 十月革命5周年

- 1922年11月发行 胶版 P□
54. 面值5卢布 石板上雕刻纪念日期的工人 520万枚  
 55. 面值10卢布 同上 1490万枚  
 56. 面值25卢布 同上 290万枚  
 57. 面值27卢布 同上 50万枚  
 58. 面值45卢布 同上 100万枚  
 (5枚) 225元



## 航空邮票

- 1922年11月7日发行 胶版 P□
59. 面值45卢布 飞机图 10万枚  
 (1枚) 315元



## 普通邮票 (改值加字)

- 1922年12月发行 P14 × 14.5 P□
60. 面值5卢布 / 30戈比 2530万枚  
 61. 面值5卢布 / 30戈比 24.5万枚

62. 面值20卢布 / 15戈比 24.5万枚  
 63. 面值30卢布 / 50戈比 475万枚  
 64. 面值40卢布 / 15戈比 475万枚  
 65. 面值100卢布 / 15戈比 480万枚  
 66. 面值200卢布 / 15戈比 480万枚  
 67. 面值20卢布 / 15戈比 1240万枚  
 68. 面值20卢布 / 70戈比 1240万枚  
 69. 面值30卢布 / 50戈比 1270万枚  
 70. 面值40卢布 / 15戈比 1270万枚  
 71. 面值100卢布 / 15戈比 2015万枚  
 72. 面值200卢布 / 15戈比 2015万枚  
 (13枚) 1000元



## 第3组普通邮票

- 1922年1月发行 胶版 P□
- 1922.1-1923.1
73. 面值10卢布 工人 P□  
 74. 面值50卢布 红军战士 737.5万枚  
 75. 面值70卢布 同N 0. 74图 237.5万枚  
 76. 面值100卢布 同N 0. 74图 2450万枚  
 77. 面值10卢布 P14 × 14.5 540万枚  
 78. 面值50卢布 P14 × 14.5 737.5万枚  
 79. 面值70卢布 P14 × 14.5 237.5万枚  
 80. 面值100卢布 2450万枚  
 1923. 5 - 8 P14 × 14.5
81. 面值3卢布 红军战士 5000万枚  
 82. 面值4卢布 工人 5000万枚  
 83. 面值5卢布 农民 5000万枚  
 84. 面值10卢布 红军战士 5000万枚  
 85. 面值20卢布 红军战士 1000万枚  
 (13枚) 1400元



劳动节和集邮日 (改值加字)

1923年5月1日发行

- |                           |        |
|---------------------------|--------|
| 86. 面值1卢布+1卢布 / 同NO. 55 票 | 1万枚    |
| 87. 面值1卢布+1卢布 / 同NO. 55 票 | 1.5万枚  |
| 88. 面值1卢布+1卢布 / 同NO. 10 票 | 0.12万枚 |
| 89. 面值1卢布+1卢布 / 同NO. 38 票 | 1.5万枚  |
| 90. 面值1卢布+1卢布 / 同NO. 38 票 | 0.3万枚  |
- (5枚) 26600元



## 展览会

1923年8月18日发行

雕刻版 P12.5

- |                  |      |
|------------------|------|
| 91. 面值1卢布 割麦人    | 50万枚 |
| 92. 面值2卢布 播种机    | 50万枚 |
| 93. 面值5卢布 拖拉机    | 50万枚 |
| 94. 面值7卢布 展览会的概貌 | 50万枚 |
- (4枚) 200元

P13.5

- |                     |      |
|---------------------|------|
| 95. 面值1卢布 同N 0. 91图 | 10万枚 |
| 96. 面值2卢布 同N 0. 92图 | 20万枚 |
| 97. 面值5卢布 同N 0. 93图 | 20万枚 |
| 98. 面值7卢布 同N 0. 94图 | 15万枚 |
- (4枚) 400元





## 第一套普通邮票

- 1923年10月发行 雕刻版 胶版 P□  
1923.10-1924.1 P□ 石印
99. 面值1戈比 工人  
100. 面值2戈比 农民  
101. 面值3戈比 红军战士  
102. 面值4戈比 工人  
103. 面值5戈比 工人  
104. 面值6戈比 农民  
105. 面值10戈比 红军战士  
106. 面值20戈比 工人  
107. 面值50戈比 农民  
108. 面值1卢布 红军战士  
1923.12-1925.1 P□ 石印
109. 面值2戈比 农民  
110. 面值3戈比 红军战士  
111. 面值4戈比 工人  
112. 面值6戈比 农民  
113. 面值7戈比 红军战士  
114. 面值8戈比 工人  
115. 面值9戈比 农民  
116. 面值10戈比 红军战士  
117. 面值20戈比 工人(1924年)  
118. 面值30戈比 农民(1925年)  
119. 面值40戈比 红军战士(1925年)  
120. 面值50戈比 农民(1924年)  
121. 面值1卢布 红军战士  
122. 面值2卢布 工人(1925年)  
123. 面值3卢布 红军战士(1924年)  
A. 二版 1925年
124. 面值5卢布 工人(1925年)  
1924.1-1925.9 P14×14.5
125. 面值1戈比 工人  
126. 面值2戈比 农民  
127. 面值3戈比 红军战士  
128. 面值4戈比 工人  
129. 面值5戈比 工人  
130. 面值6戈比 农民  
131. 面值7戈比 红军战士  
132. 面值8戈比 工人  
133. 面值9戈比 农民  
134. 面值10戈比 红军战士  
135. 面值14戈比 工人  
136. 面值15戈比 农民  
137. 面值20戈比 工人  
138. 面值30戈比 农民  
139. 面值40戈比 红军战士  
140. 面值50戈比 农民  
141. 面值1卢布 红军战士
142. 面值2卢布 工人  
143. 面值3卢布 红军战士  
144. 面值5卢布 工人  
1924.2~6 P□和P14×14.5 石印
145. 面值4戈比 工人  
146. 面值10戈比 红军战士  
147. 面值30戈比 农民  
148. 面值40戈比 红军战士  
1925.1-1927.3 P□ 石印 水印纸
149. 面值1戈比 工人  
150. 面值2戈比 农民  
151. 面值3戈比 红军战士  
152. 面值4戈比 工人  
153. 面值5戈比 工人  
154. 面值6戈比 农民  
155. 面值7戈比 红军战士  
156. 面值8戈比 工人  
157. 面值9戈比 农民  
158. 面值10戈比 红军战士  
159. 面值10戈比 同N0. 158图  
160. 面值14戈比 工人  
161. 面值15戈比 农民  
162. 面值18戈比 红军战士  
163. 面值20戈比 工人  
164. 面值30戈比 农民  
165. 面值40戈比 红军战士  
166. 面值50戈比 农民  
167. 面值1卢布 红军战士  
168. 面值2卢布 工人  
169. 面值3卢布 红军战士 同N0. 169图  
170. 面值5卢布 工人, P13.5  
1926.2 P□和P12 水印纸
171. 面值8戈比 工人  
172. 面值8戈比 缩小的工人图

(74枚) 50000元





普通邮票

胶版 P□

- 1926年7月发行
- 173. 面值1戈比 工人
  - 174. 面值2戈比 农民
  - 175. 面值3戈比 红军战士
  - 176. 面值4戈比 工人
  - 177. 面值5戈比 工人
  - 178. 面值6戈比 农民
  - 179. 面值7戈比 红军战士
  - 180. 面值8戈比 工人
  - 181. 面值9戈比 农民
  - 182. 面值10戈比 红军战士
  - 183. 面值14戈比 工人
  - 184. 面值15戈比 农民
  - 185. 面值20戈比 工人
  - 186. 面值30戈比 农民
  - 187. 面值40戈比 红军战士
  - 188. 面值50戈比 农民
  - 189. 面值1卢布 红军战士
  - 190. 面值2卢布 工人
  - 191. 面值3卢布 红军战士
  - 192. 面值5卢布 工人

(20枚) 3900元



红军战士图(改值加字)

- 1927年6月发行
- 193. 面值8戈比/同N0. 131票
  - 194. 面值8戈比/同N0. 155票
- 一版: 加字行距2mm  
二版: 加字行距0.75mm

(2枚) 500元

1924年



悼念列宁逝世

1924年1月27日发行

- 票幅 20 × 25mm : P□
- 195. 面值3戈比 列宁像 45万枚
  - 196. 面值6戈比 同上 50万枚
  - 197. 面值12戈比 同上 40万枚
  - 198. 面值20戈比 同上 45万枚
- 票幅 21 × 26.6mm P12.5
- 199. 面值3戈比 同195图 45万枚
  - 200. 面值6戈比 同上 40万枚
  - 201. 面值12戈比 同上 40万枚
  - 202. 面值20戈比 同上 45万枚

(8枚) 3000元



航空邮票(改值加字)

- 1924年5月发行 雕刻版 P□
- 203. 面值5戈比/3卢布 A B 45万枚
  - 204. 面值10戈比/5卢布 A B 45万枚
  - 205. 面值15戈比/1卢布 A B 95万枚
  - 206. 面值20戈比/10卢布 A B 14.5万枚

(4枚) 2000元





## 援助列宁格勒遭受水灾的居民

(改值加字附捐)

1924年11月发行

207. 面值3戈比+10戈比/同N0. 8票 100万枚  
 208. 面值7戈比+20戈比/同N0. 9票 100万枚  
 209. 面值12戈比+40戈比/同N0. 12票 75万枚  
 210. 面值14戈比+30戈比/同N0. 11票 100万枚  
 211. 面值20戈比+50戈比/同N0. 13票 100万枚  
 (5枚) 138元



## 1925年



## 列宁逝世一周年

- 1925年1月发行 雕刻版 P□
212. 面值7戈比 列宁墓 100万枚  
 213. 面值14戈比 同N0. 212图 100万枚  
 214. 面值20戈比 同上 100万枚  
 215. 面值40戈比 同上 100万枚  
 P13.5 普通纸(3月发行)
216. 面值7戈比 同N0. 212图 100万枚  
 217. 面值14戈比 同上 100万枚  
 218. 面值20戈比 同上 100万枚  
 219. 面值40戈比 同上 100万枚  
 (8枚) 800元

## 列宁像

- 1925年7月发行 雕刻版 P10.5
220. 面值1卢布 100万枚  
 221. 面值2卢布 100万枚  
 222. 面值5卢布 100万枚  
 223. 面值5卢布 75万枚  
 224. 面值10卢布 30万枚  
 225. 面值5卢布 P□  
 226. 面值10卢布 P□

(7枚) 14535元



## 苏联科学院200周年

- 1925年9月发行 影写版 P12.5
227. 面值3戈比 列宁格勒苏联科学院  
 大楼和罗蒙诺索夫像 100万枚  
 228. 面值15戈比 同N0. 227图 75万枚  
 (2枚) 185元



## 俄国物理学家波波夫发明无线电30周年

- 1925年10月发行
229. 面值7戈比 亚·波波夫像(1859-1906)  
 300万枚  
 230. 面值14戈比 同N0. 229图 200万枚  
 (2枚) 128元



## 1905年俄国革命20周年

- 1925年12月20日发行 影写版 P□
231. 面值3戈比 邮电工人在1905年罢工 200万枚
232. 面值7戈比 宣传画《革命群众的集会》 100万枚
233. 面值14戈比 绘画《街垒》 100万枚  
P12.5
234. 面值3戈比 同N 0. 231图 200万枚
235. 面值7戈比 同N 0. 232图 100万枚
236. 面值14戈比 同N 0. 233图 100万枚  
(6枚) 1380元



## 俄国1825年12月党人起义100周年

- 1925年12月28日发行 影写版 P13.5
237. 面值3戈比 绘画《12月党人在服苦役》 200万枚
238. 面值7戈比 素描《12月党人在彼得堡谢纳特基广场上》 100万枚
239. 面值14戈比 12月党人的半浮雕头像 100万枚  
P□
240. 同N 0. 237票 200万枚
241. 同N 0. 238票 100万枚
242. 同N 0. 239票 100万枚  
(6枚) 1000元

1926年



## 列宁格勒世界语国际大会

- 1926年8月发行 雕刻版 P12 × 12.5
243. 面值7戈比 苏联宪法方尖纪念碑 75万枚
244. 面值14戈比 同N 0. 243图 75万枚  
(2枚) 320元



## 救助流浪儿童

- 1926年12月发行 胶版 P13.5
245. 面值10戈比 孩子们 300万枚
246. 面值20戈比 童年时代的列宁 300万枚
247. 面值10戈比 同N 0. 245图 250万枚
248. 面值20戈比 同N 0. 246图 250万枚  
另有2枚组外品  
(4枚) 220元

1927年



## 救助流浪儿童(改值加字邮票)

- 1927年4月发行 胶版 P13.5
249. 面值8戈比+2戈比 孩子们 200万枚
250. 面值18戈比+2戈比 童年时代的列宁 150万枚  
(2枚) 200元





在欠资邮票上加盖“邮票”字样  
(欠资10号-29号票)

1927年6月发行 P12

- |      |              |      |    |       |
|------|--------------|------|----|-------|
| 251. | 面值8戈比 / 1戈比  | 欠资邮票 | 10 | 5万枚   |
| 252. | 面值8戈比 / 2戈比  | 欠资邮票 | 11 | 5万枚   |
| 253. | 面值8戈比 / 3戈比  | 欠资邮票 | 12 | 300万枚 |
| 254. | 面值8戈比 / 7戈比  | 欠资邮票 | 13 | 10万枚  |
| 255. | 面值8戈比 / 8戈比  | 欠资邮票 | 14 | 5万枚   |
| 256. | 面值8戈比 / 10戈比 | 欠资邮票 | 15 | 5万枚   |
| 257. | 面值8戈比 / 14戈比 | 欠资邮票 | 16 |       |
| 258. | 面值8戈比 / 1戈比  | 欠资邮票 | 17 |       |
| 259. | 面值8戈比 / 2戈比  | 欠资邮票 | 18 |       |
| 260. | 面值8戈比 / 3戈比  | 欠资邮票 | 19 |       |
| 261. | 面值8戈比 / 7戈比  | 欠资邮票 | 20 |       |
| 262. | 面值8戈比 / 8戈比  | 欠资邮票 | 21 |       |
| 263. | 面值8戈比 / 14戈比 | 欠资邮票 | 22 |       |
| 264. | 面值8戈比 / 1戈比  | 欠资邮票 | 23 |       |
| 265. | 面值8戈比 / 2戈比  | 欠资邮票 | 24 |       |
| 266. | 面值8戈比 / 3戈比  | 欠资邮票 | 25 |       |
| 267. | 面值8戈比 / 7戈比  | 欠资邮票 | 26 |       |
| 268. | 面值8戈比 / 8戈比  | 欠资邮票 | 27 |       |
| 269. | 面值8戈比 / 10戈比 | 欠资邮票 | 28 |       |
| 270. | 面值8戈比 / 14戈比 | 欠资邮票 | 29 |       |

(20枚) 8000元



世界语创立40周年

1927年7月发行

影写版

P10.5

- |      |        |                          |            |      |
|------|--------|--------------------------|------------|------|
| 271. | 面值14戈比 | 世界语发明者柴门霍夫 (1859-1917) 像 |            | 75万枚 |
| 272. | 面值14戈比 | 同N 0. 271图               | P10 × 10.5 | 75万枚 |
- (2枚) 120元



荷兰海牙第一次国际航空邮政大会

1927年9月发行

胶版

P12.5 × 12

- |      |        |            |  |      |
|------|--------|------------|--|------|
| 273. | 面值10戈比 | 安-3型双翼飞机   |  | 20万枚 |
| 274. | 面值15戈比 | 同N 0. 273图 |  | 20万枚 |
- (2枚) 650元



改值加字邮票

1927年12月发行

- |      |             |      |  |      |
|------|-------------|------|--|------|
| 275. | 面值8戈比 / N0. | 229图 |  | 75万枚 |
| 276. | 面值8戈比 / N0. | 232图 |  | 75万枚 |
| 277. | 面值8戈比 / N0. | 235图 |  | 10万枚 |
| 278. | 面值8戈比 / N0. | 238图 |  | 50万枚 |
| 279. | 面值8戈比 / N0. | 241图 |  | 20万枚 |
| 280. | 面值8戈比 / N0. | 243图 |  | 20万枚 |

(6枚) 900元

