

室内空间快题设计与表现

Interior Space Sketch Design

杨健 邓蒲兵 编著



室内空间 快题设计与表现

杨 健 邓蒲兵 编著

图书在版编目 (CIP) 数据

室内空间快题设计与表现 / 杨健, 邓蒲兵编著. — 沈阳: 辽宁科学技术出版社, 2011.3

ISBN 978-7-5381-6784-9

I. ①室… II. ①杨… ②邓… III. ①室内设计 IV. ①TU238

中国版本图书馆CIP数据核字 (2010) 第249026号

出版发行: 辽宁科学技术出版社

(地址: 沈阳市和平区十一纬路29号 邮编: 110003)

印刷者: 沈阳天择彩色广告印刷有限公司

经销者: 各地新华书店

幅面尺寸: 215mm × 280mm

印 张: 9.5

字 数: 200千字

出版时间: 2011年3月第1版

印刷时间: 2011年3月第1次印刷

责任编辑: 闻 通

封面设计: 寇贞卫

版式设计: 寇贞卫

责任校对: 李 霞

书 号: ISBN 978-7-5381-6784-9

定 价: 68.00元

投稿热线: 024-23284740 windy-t@hotmail.com

邮购热线: 024-23284502

<http://www.lnkj.com.cn>

本书网址: www.lnkj.cn/uri.sh/6784

序

快速设计 电闪雷鸣

设计与足球都是速度与智慧的融合！要是能举办“设计奥运会”，同样会致世界疯狂。快速设计常令设计者构思迸发进而创意百出，其过程引人入胜，宛若电闪雷鸣。正因为如此，足球赛事才能令天下众多男女着迷。试想，慢性子大象踢球肯定索然无味，人们最多也就是欣赏一下它们憨态可掬的模样，哗众取宠罢了，绝不能让人狂热追随。可见，慢运动难有智慧闪现，难出新东西！思考者沉思貌似是慢运动，其实其脑海中正在快速思考，只是表面上像大海般平静而已，如同地球一样，看似静止实则时刻都在高速运转。从某种程度上说，慢设计不科学，更难出佳作，绝大多数慢设计者基本是在复制。有谁能指望懒洋洋的猫可以思考出大智慧、大思想和大设计来？老子著《道德经》时一气呵成，因而成为旷古绝今的大思想家。慢写出来的《史记》等也只是“史记”，没多少智慧与思想，即使有也只能是作者当时瞬间完成的片段。中国建筑设计文化沿袭至今五千年，没有多少杰作流传，究其原因，基本是在慢慢中拷贝粘贴而得。

快速是高智慧行为，能够解决自然界中看似解决不了的难题。如今，人类借助宇宙飞船能驰骋于星际。更有人说，当速度超过光速时甚至能穿越时空，让时间倒流。由此可以说，快速是力量，是力量就蕴含能量。快速带来的能量似乎能促进智慧思考，“灵机一动”就很可能说明快速迸发的智慧之光，紧急情况之中人们往往变得更聪明，也能展现出更大的力量。我习惯于在高速列车行驶或在飞机空中翱翔时思考，在我经营企业的履历中，六成以上美妙构思都是在这个高速移动的过程中思考得来的，每每走出机舱，我常满怀创意！同理，快速应用于设计过程亦能让设计者才思敏捷、构想无限。快速设计可以产生卓越创意的奥妙，也许就是能量场诱发出设计者的智慧或者说诱导出其潜能，因而令设计者思如涌泉……

本书中，不少优秀案例均源于设计者的快速构思。据说悉尼歌剧院设计者伍重用半年时间做出的竞标方案十分烂，在寄出方案截止日前夜，伍重在酒吧里郁闷不已，显然是很不满意自己用了半年时间慢设计出来的方案。就在此百无聊赖之际，随手在桌面的草纸上简单快速地勾画了一个草图，灵感便如泉涌般一发不可收拾，最后这个方案成为如今屹立在悉尼海岸的旷世大作。中国大剧院设计者安得鲁先生费尽工夫设计的竞标方案石沉大海，最后中标的“鸟蛋”也是在其用进废退中于设计台前快速勾画几笔得出来的奇思妙想。上海世博会的中国馆、日本馆、沙特馆、西班牙馆、英国馆等众多展馆相信都是得益于设计师快速涂抹那一瞬间的电闪雷鸣……我的几千个设计案例基本都是在与客户面对面交流中十几分钟内完成的构思，随后慢慢完善的。我与本书作者杨健、邓蒲兵都十分认同快速设计能

激发灵感，他们俩在快速设计与表现上更在我之上，谨以此向他们学习。

快速设计，电闪雷鸣！设计是创意，但同时也是一种表现过程。一个好的设计同时必须有好的表现，这样才能相得益彰。设计的宗旨是服务于人，如今，设计已深入到人们生活的方方面面，如建筑、园林、家电、装饰、服装、家庭生活、城市生活以及农事活动等，快速设计与表现显得尤为重要！读者可以从本书的文字表述和大量案例中去欣赏和玩味快速表现的精彩之处。

自然界的电闪雷鸣孕育出天地万物，人世间的快速设计亦繁荣着人类环境艺术！当代新设计、新思想、新空间层出不穷，无不得益于设计者的快速设计与表现。

余 工

2010年12月于庐山艺术特训营

CONTENTS

目录

01-室内空间快题设计概论

- 一、室内空间快题设计概念的含义与应用 / 7
 - 1. 快题设计的基本含义 / 7
 - 2. 快题设计的应用范围 / 7
- 二、室内快题设计的作用 / 7
- 三、快题设计表现程序与要点 / 17
 - 1. 快题设计的表现程序 / 17
 - 2. 快题设计表现的三项任务 / 17

02-室内空间快题设计方案形成的过程与训练方法

- 一、室内空间快题设计思考模式 / 19
- 二、命题设计分析 / 20
- 三、室内快题设计方案形成过程 / 22
 - 1. 设计素材的搜集 / 22
 - 2. 信息处理阶段 / 22
 - 3. 设计草图构思 / 22
 - 4. 方案确定与表现方式 / 23
 - 5. 排版与展示 / 23
- 四、快速设计能力与表现的训练方法 / 25
 - 1. 概念练习 / 25
 - 2. 构图练习 / 25
 - 3. 快速表现的训练 / 25

03-室内空间快题表现技法

- 一、表现工具 / 31
 - 1. 笔类 / 31
 - 2. 图纸类 / 31
 - 3. 尺规类 / 33
- 二、表现技法 / 34
 - 1. 马克笔表现技法 / 34
 - 2. 彩铅表现技法 / 42
 - 3. 水彩表现技法 / 46
- 三、室内快题设计表现要素 / 48
 - 1. 室内陈设与配饰 / 48
 - 2. 透视图 / 57
 - 3. 平面图 / 63
 - 4. 立面图、剖面图 / 66

04-室内空间快题设计的基本类型

- 一、家居空间设计 / 69
 - 1. 玄关 / 70
 - 2. 客厅 / 71
 - 3. 餐厅 / 73
 - 4. 卧室 / 73
 - 5. 卫浴空间 / 73
 - 6. 过道 / 78
- 二、公共空间设计 / 79
 - 1. 办公空间设计要素 / 79
 - 2. 餐饮空间设计要素 / 82
 - 3. 酒吧空间设计要素 / 84
 - 4. 咖啡厅设计要素 / 86
 - 5. 酒店大堂设计要素 / 88
 - 6. 展示空间设计要素 / 91

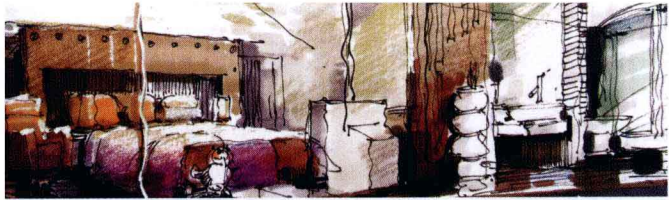
05-室内空间快题考试应试技巧

- 一、快题设计的特点 / 97
- 二、应试技巧 / 97
 - 1. 考前准备 / 97
 - 2. 心理调整 / 97
 - 3. 理解题意 / 97
 - 4. 时间安排 / 98
- 三、择业快速设计注意事项 / 99
 - 1. 了解要应聘的公司 / 99
 - 2. 针对各个公司的特点准备 / 99
 - 3. 多方面表现自己的想法 / 99

06-考研快题设计实例解析与模拟训练

- 一、部分院校历年考研真题 / 101
- 二、考研真题解析 / 102
- 三、室内空间快题模拟训练 / 107
 - 1. 办公空间快题设计 / 107
 - 2. 办公楼大堂空间快题设计 / 111
 - 3. 阅览室空间快题设计 / 112
 - 4. 茶楼空间快题设计 / 113
 - 5. 别墅空间快题设计案例 / 119

07-优秀马克笔表现作品欣赏



01

室内空间快题设计概论

Interior Space Sketch Design / 室内空间快题设计与表现

一、室内空间快题设计概念的含义与应用

设计是一个从无到有、理念转化的过程。在设计构思向实际方案的转化过程中，从设计者的创造理论基础来讲，确立文化、社会、经济、艺术、科学的理念尤为重要。

室内设计思维作为视觉艺术思维的一部分，它主要以图形语言作为表达手段。室内设计具有相当复杂的设计系统，本身融合了科学、艺术、功能、审美等多元化要素。从概念到方案，从方案到施工，从平面到空间，从装修到陈设，每个环节都有不同的专业内容，只有将这些内容高度统一，才能在空间中完成一个符合功能与审美要求的设计。协调各种矛盾成为室内设计最基本的专业特点。

设计概念源于对问题的分析而引出的初步设想，也是设计者对设计条件的回应。概念可以为设计程序以及成果指引方向。我们针对设计要求，应先将设计要求分为几部分并处理，之后加以结合使之成为一个完整的空间设计。理解设计、功能分区、交通流线与设计风格的定位、与环境的互动、经济性，这五部分为一个整体，共同作为一个成功设计的核心，在解决功能问题的前提下，如何更好地组织空间，将艺术融入空间之中；使人得到视觉与精神上的享受，这都是设计者要考虑的问题，而快速设计能够很好地解决这些问题。

1. 快题设计的基本含义

快题设计是当前广大设计师、专业学生常用的一种表现手段。由于它具有快速创意、快速表现的特点，在研究生入学考试、公司应聘中常把它作为考查学生综合设计能力的一种手段。

所谓快题设计是指在有限的时间内（通常3~6小时）完成一个方案构思，并将设计成果在一幅或有限的几幅版面内尽可能完整、流畅地表现出来。这种特殊形式通常称之为快题设计。

快题设计是综合能力的展现

快题设计从表面来看，仅是一个表现的形式，其内在则是设计基础、设计技能、设计方法以及设计综合素质等方面的大集成，需要通过漫长的观察、沉淀后，才能取得好的效果。快题设计仅是一个“以小见大”的设计水平的评估载体。

快题设计是在短时间内完成审视→把握设计要求→整理设计要素→创造性思维→合理构思设计方案的功能组织与形态结构→方案的完成表现。

快题设计是一种图示思维设计方式

在设计的前期尤其是方案设计的开始阶段，最初的意象是模糊、不确定的。而设计的过程就是对设计条件的不断“协调”，图示思维方式即把设计过程中有机的、偶发的灵感及设计条件思考和思维意象记录下来。

2. 快题设计的应用范围

- ◇设计师注册考试。
- ◇研究生入学考试和各种专业技能考核。
- ◇相关企事业单位的招聘面试。
- ◇设计实践中的运用。

考试时需在规定时间内提交一个“草图”方案，有时也要面对着委托人当场作业，其情形也可归于快题设计范畴。

二、室内快题设计的作用

作为设计构思的主要手段

快题设计是一个优秀设计师应该具备的基本功之一。特别是在概念设计阶段，它能快速捕捉头脑中稍纵即逝的灵感，直接反映在纸上，通过不断推敲构思，从而深化设计（图1-1）。建筑师伍重在构思方案时陷入绝境，偶然间看到白帆般的壳体，并下意识地联想到悉尼港的风景，脑海中立即显现出两者融合后宛如船与帆组合般的奇特景观。于是赶紧勾勒了一张草图，结合地理位置、海洋文化，采用帆船与贝壳的外形为设计元素，造就了悉尼歌剧院永恒的魅力。设计师要具备自由的想象力与精益求精的态度，同时，设计从一定程度上作为服务性行业，还要尽可能地满足业主提出的各种要求。快速设计同时也是一种工作交流的方式，将设计意图快速地转化为文本方案及手绘草图，能直观地与业主进行很好的沟通，同时深化设计方案。

快题设计是室内设计的构思原型，是最初的形态化描述，更是设计者创造性思维最活跃的阶段，设计雏形就是从这里产生的。快题设计表现出原创性、灵感性、活跃性和设想性，是一个设计的理念，或者是一个抽象的见解，同时也是一个具有形态与结构的表现形式，通常以速写为载体（图1-2）。

作为与业主沟通交流的媒介

建筑大师安藤忠雄在《大师草图》一书中谈道：“我一直相信用手绘制草图是有意义的，草图是建筑师一栋未完成的建筑，是与自我还有他人的一种交流方式。”建筑师不知疲倦地将想法变成草图，然后又从草图中得到启示，通过一遍遍不断重复的过程，推敲自己的构思（图1-3）。

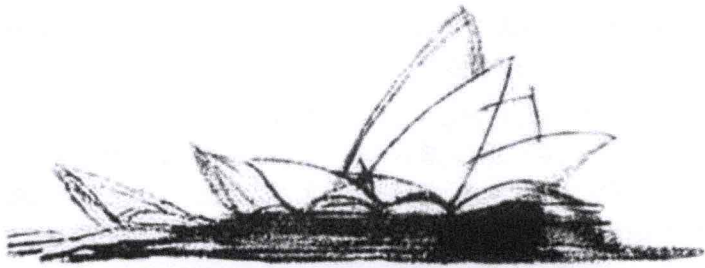


图1-1 概念建筑草图 伍重绘

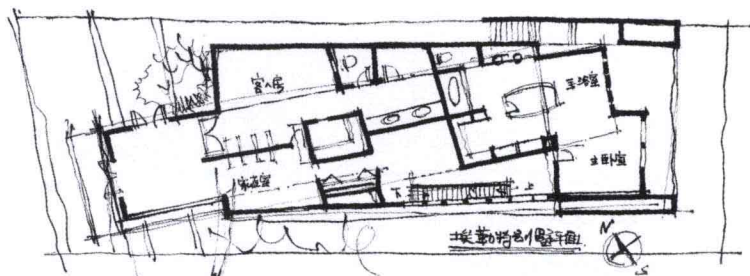


图1-2 手绘草图 余工绘

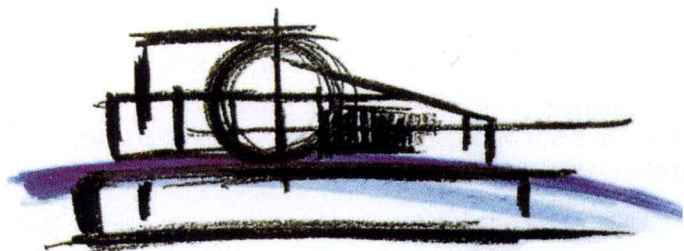


图1-3 概念建筑草图 安藤忠雄绘

快速设计作为一个很好的沟通方法，能在草图设计中激发灵感，将设计构思清晰地呈现在图纸上，完成与业主间良好的沟通。并在接受业主要求的情况下，表现出满足其所需的空间场景，架起与业主畅快沟通的桥梁，有利于了解业主的想法与需求，大大地提高了工作效率，也提高了方案设计的通过率。

交流越多，碰撞越多，越有利于方案的深化，也利于各个方面的理解。特别是在面对业主时，能够针对他们的户型图，快速设计出几个不同的方案，虽然有时方案还不太成熟，但是由于这种快速设计的能力，往往能够增加业主对你的信任，达到快速签单的效果，同时通过交流更能真正地理解业主的需求，从而为业主提供其真正所需的设计方案（图1-4）。

有时候手中的笔在恣意游走之时，不经意间设计灵感已在脑海中浮现，再将瞬间的灵感快速地表现出来，整个创意表现的过程是通过手和脑来完成的，绝不是光动脑不动手的空想，随手记录可以为你汇聚很多灵感。然后再将这些随手勾画的草图加以整理后，交由计算机效果图设计师后期处理，一份精致、直观的方案效果图便会跃然纸上。有了草图作为设计师与绘图师理念交接的桥梁，设计师卓越的创意构思便会一步一步地由幻想变成现实（图1-5、图1-6）。

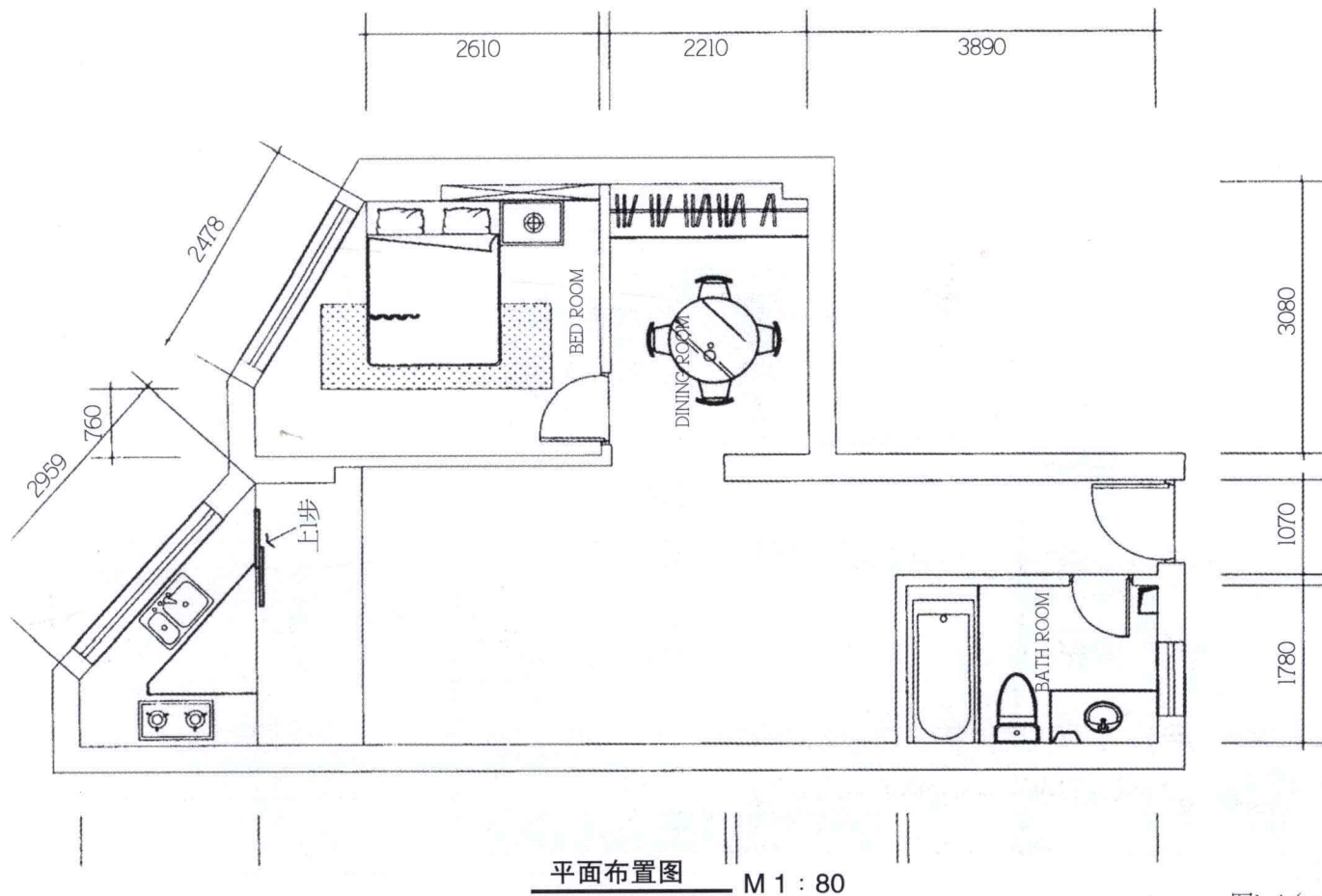


图1-4 (a)

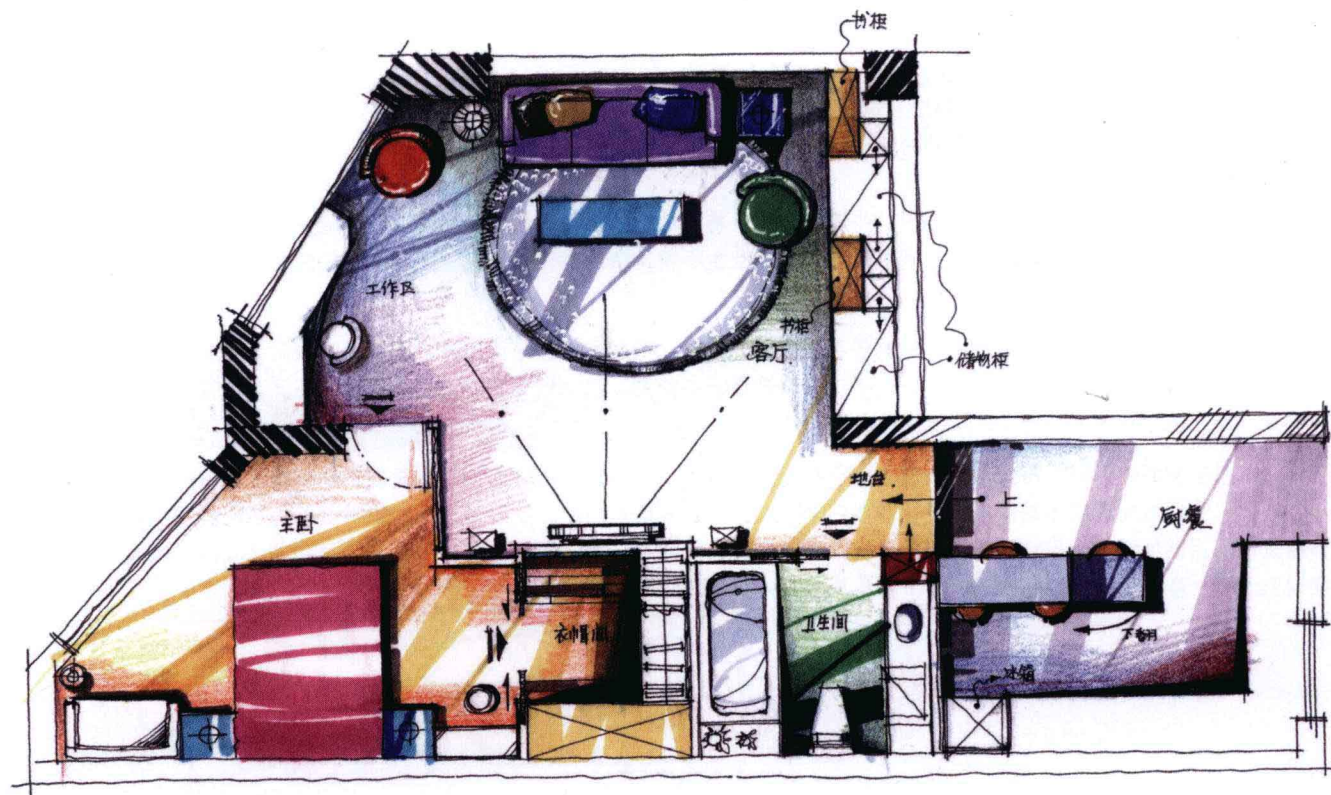


图1-4 (b) 平面方案设计一

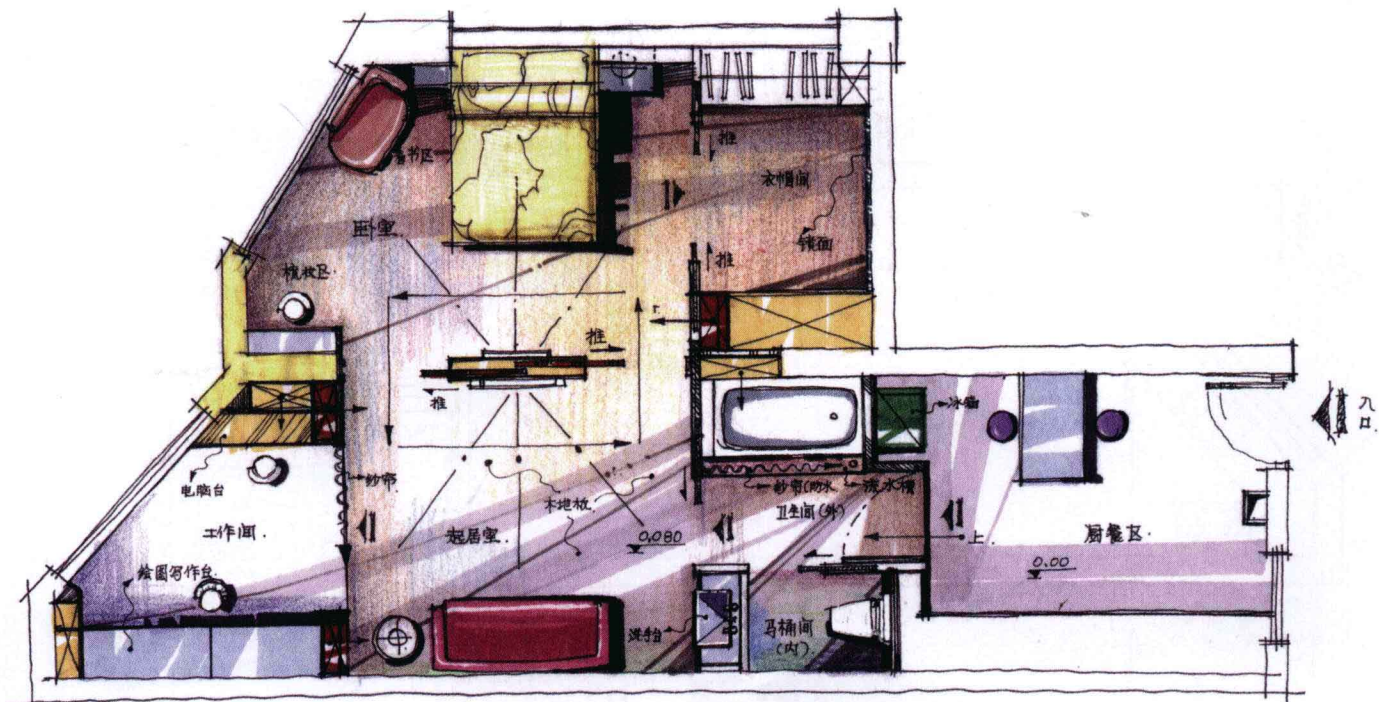


图1-4 (c) 平面方案设计二

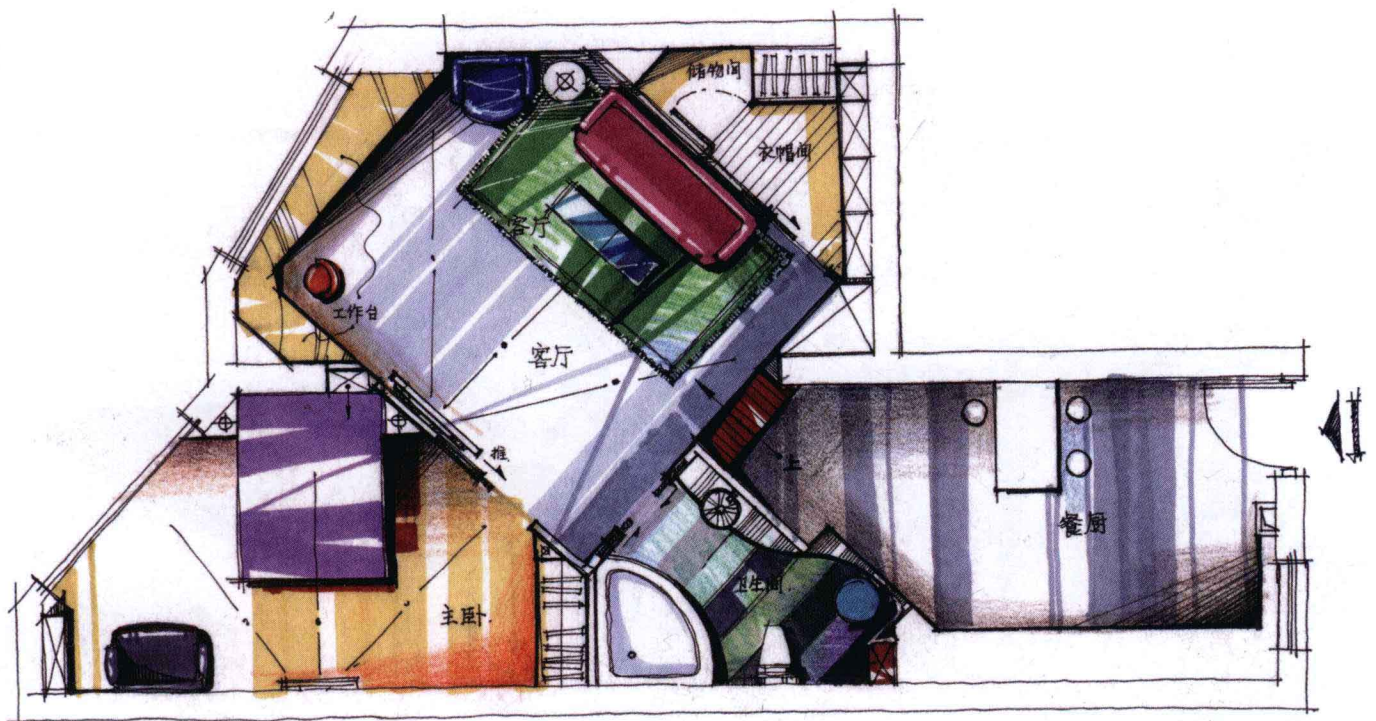


图1-4(d) 平面方案设计三

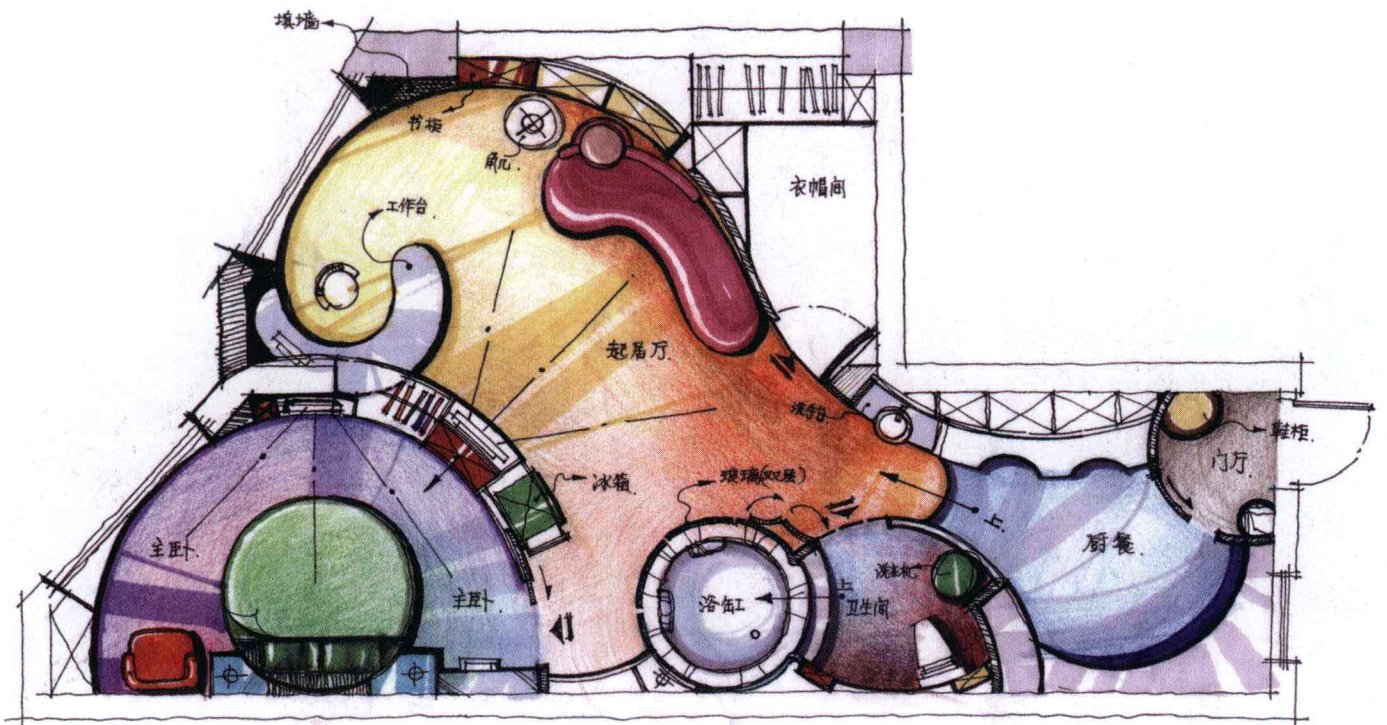


图1-4(e) 平面方案设计四

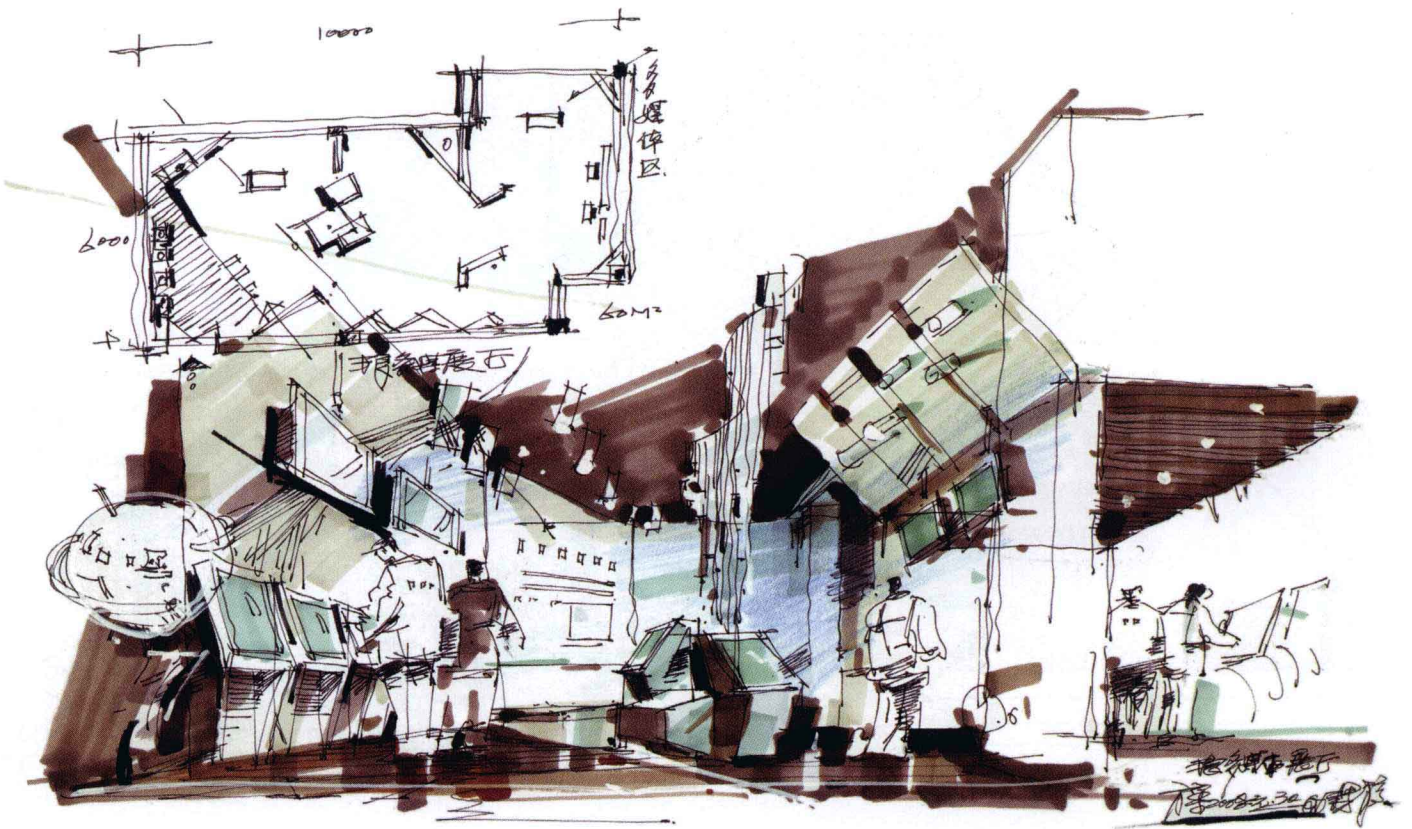


图1-5 多媒体展区快速设计与表现 杨 健 绘



图1-6 售楼部空间快速设计 邓蒲兵 绘

训练快速设计能力，对常规设计教学的补充

目前，对于大部分室内设计专业学生来说，快速设计能力相对比较薄弱，大部分同学面对平面图经常在茫然中不知如何下手。原因概括起来有如下几点：

- (1) 平常很少去积累一些常用的设计元素和空间处理手法。
- (2) 在设计过程中缺失对一些常用处理手法的运用，容易产生设计的“硬伤”，从而导致方案的不合理性。
- (3) 对于手绘表现手法掌握的熟练度不够。有时候很好的创意无法表现出来，从而影响到设计结果。

快题设计表现上与速写很相似，但在内容上是有区别的。速写注重表现形式和技法的训练（图1-7、图1-8），强调的是画面的艺术性，而快题设计更注重构思和创意。

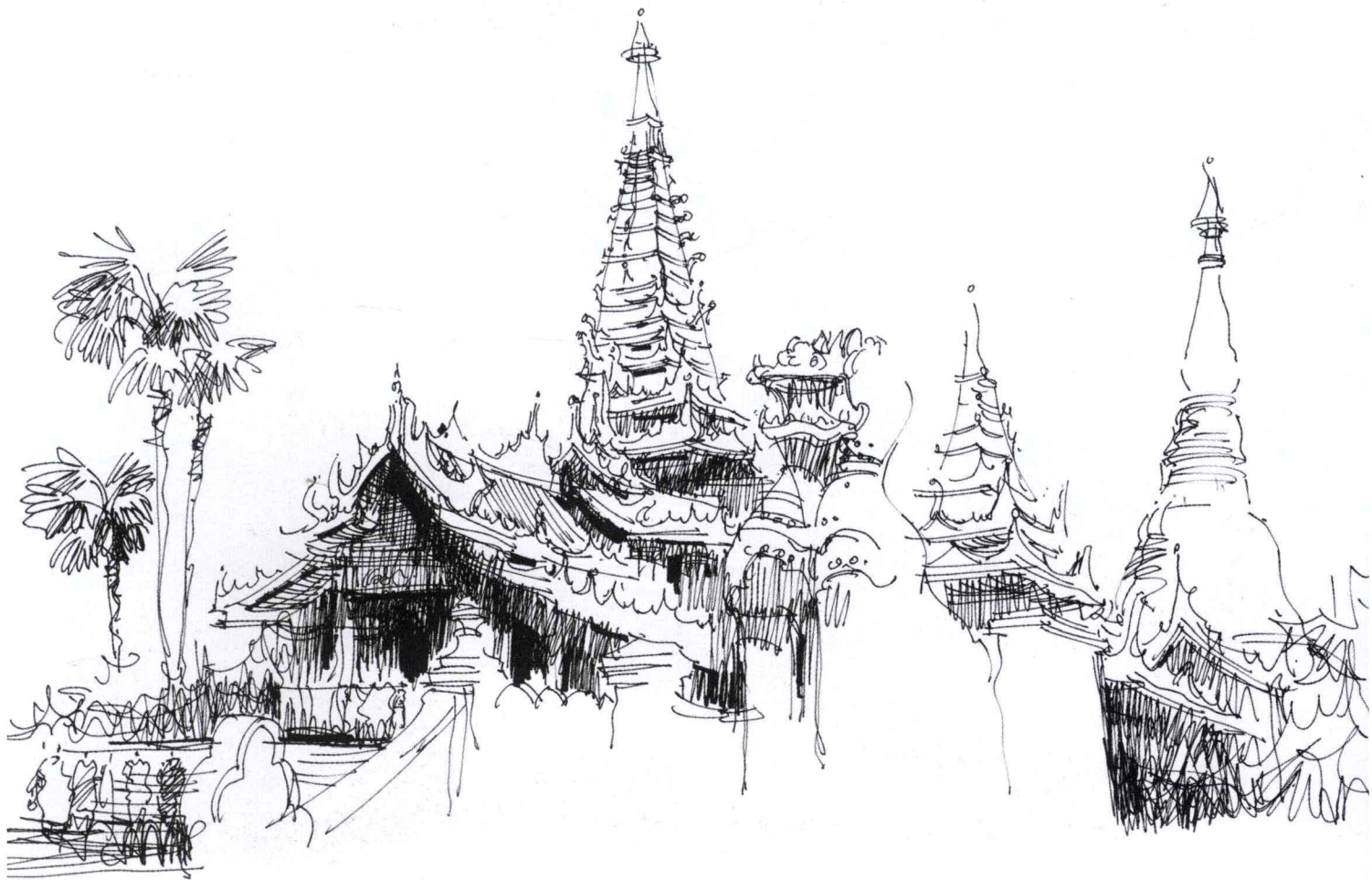
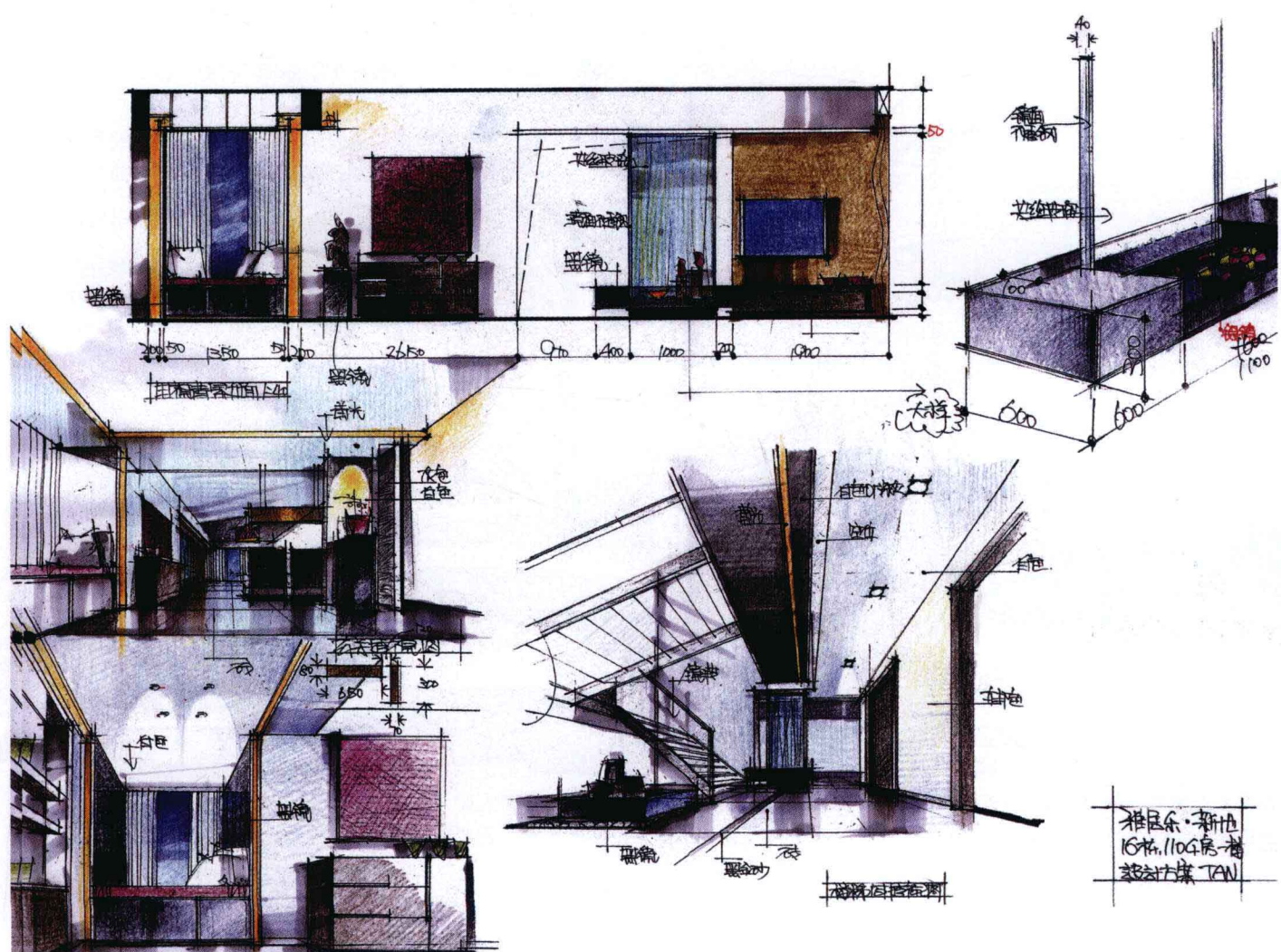


图1-7 邓蒲兵绘



图1-8 邓蒲兵 绘

快题设计一般是有设计命题的，不仅是对室内空间设计的原创速记，还必须对室内内部结构进行分析记录。所以，快题设计可以是室内设计创作草图，也可以加入图表、文字、形态并作综合解释和说明（图1-9）。



雅居乐·新地
15栋1104房
设计方：TAN

图1-9 谭立予 绘

快题设计作为室内设计的必修课之一，同时又是专业基础课程，对培养学生和设计师的创造力和表现力起着重要作用。是各门专业课程学习时必需掌握的交流语言与设计语言。实际上，真正能体现设计者最初创意并进行图形思维的是手绘构思草图，它是一种极具智慧的行为，是在生活与思想的融合中才有的创意冲动，所有艺术构思都需要手绘来表现。它包括平面功能布局草图、立面构图与透视草图。计算机不可能将其代替，至少目前计算机还不能在这个领域与人手一比高下。对于经过专业训练的设计者来讲，与眼睛的配合远高于人机的配合，至少是在图形思维的领域。手绘草图得到的是一种智慧，一种思考的过程（图1-10），计算机得到的只是一个结果。

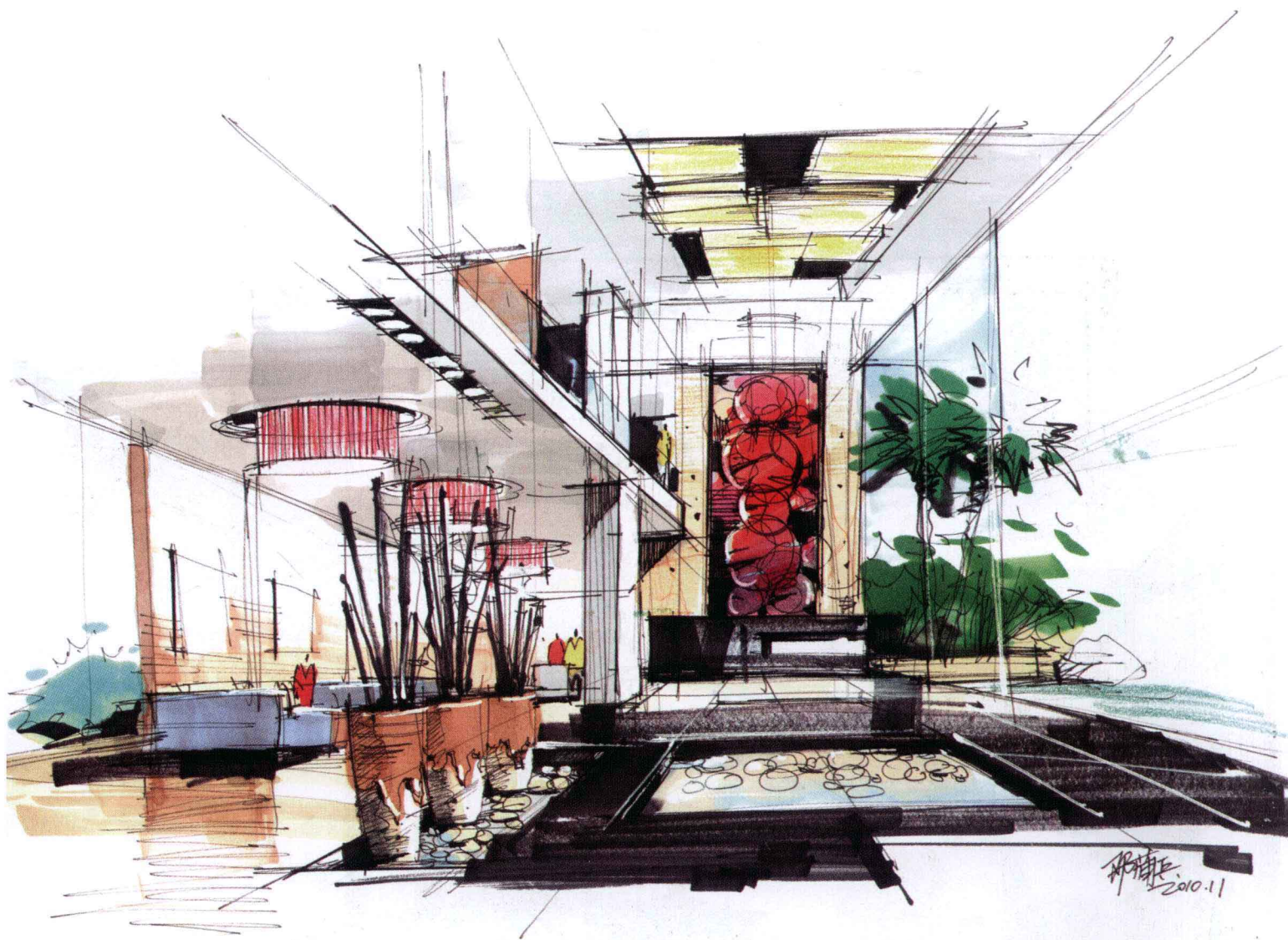


图1-10 邓蒲兵 绘