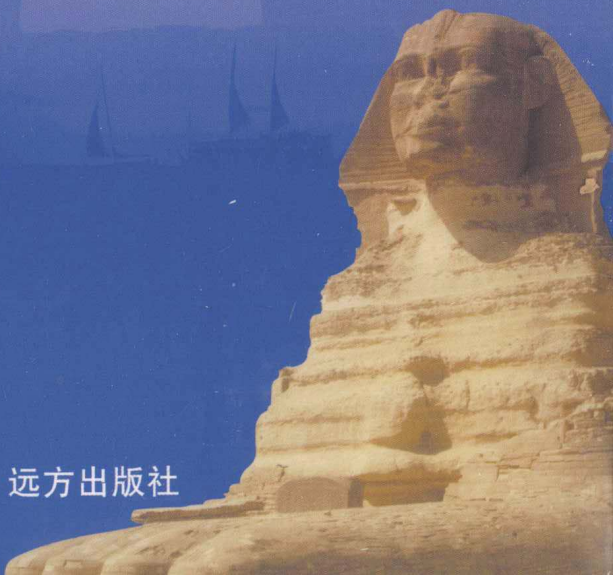


- ◆ “上知天文，下晓地理”，是中国人对学问渊博的人的常用赞语
- ◆ 以优美简练的语言，科学严谨而又生动地为我们讲述了丰富多彩的环球地理知识
- ◆ 神奇的水下世界、宏伟的都会名城、壮观的自然奇景、神秘的文化遗址、古老的人文胜迹

国家地理百科

主编：李金龙

加拿大 墨西哥 危地马拉 洪都拉斯
伯利兹 巴拿马 哥斯达黎加 古巴
巴哈马 厄瓜多尔 哥伦比亚 委内瑞拉 格陵兰



远方出版社

国家地理百科

NATIONAL GEOGRAPHY ENCYCLOPEDIA

李金龙 主编

加拿大 墨西哥 危地马拉 洪都拉斯 伯利兹
巴拿马 哥斯达黎加 古巴 巴哈马 厄瓜多尔
哥伦比亚 委内瑞拉 格陵兰



远方出版社

图书在版编目 (CIP) 数据

国家地理百科/李金龙主编 - 呼和浩特: 远方出版社. 2005. 9

ISBN 7 - 80723 - 065 - 7

I. 国… II. 李… III. 文史 - 中国 IV. 1209

中国版本图书馆 CIP 数据核字 (2005) 第 083762 号

国家地理百科

责任编辑: 古 月

主 编: 李金龙

出版发行: 远方出版社

社 址: 呼和浩特市乌兰察布东路 666 号

邮 编: 010010

经 销: 新华书店

印 刷: 北京市宏泰印刷有限公司

开 本: 850 × 1168 1/32

印 张: 237

字 数: 3430 千字

版 次: 2005 年 9 月北京第 1 版

印 次: 2005 年 9 月第 1 次印刷

标准书号: ISBN 7 - 80723 - 065 - 7/G · 40

定 价: 624. 00 元 (24 册)

如有印、装错误, 工厂负责退换。

前 言

“上知天文,下晓地理”,是中国人对学问渊博的人的常用赞语,由此也可以看出中国人对地理知识的重视。“秀才不出门,便知天下事”,也是基于深厚的地理知识的积淀。当你迷失在亚马孙平原那茫茫无际的原始丛林时,当你惊叹金字塔的伟大壮观却对其历史一无所知时,当你置身于楼兰古国遗址前却难以解读“绿洲文明”时,当你漫步西安古城却不能说出其深厚的文化底蕴时……对这一点会有更深的体会。

然而,人的精力和时间毕竟有限,因此要掌握必备的地理知识就要构建科学的知识体系,准确地把握知识要点,这样才可以收到事半功倍之效。鉴于此,我们特邀几十位长期从事自然和人文地理教学与研究的专家学者,倾力编写了《国家地理百科》丛书,将之作为献给广大热心读者的最佳礼物。丛书囊括了全球 200 多个国家和地区,以优美简练的语言,科学严谨而又生动地为我们讲述了丰富多彩的环球地理知识。在介绍各国自然景观、风俗民

情、历史文化的同时,还对诸多国家的地貌、水系、发展简史、经济状况等一一介绍,以使读者有更详尽的了解。

为了使知识体系与艺术享受融为一体,我们精心选取了上千幅图片,神奇的水下世界、宏伟的都会名城、壮观的自然奇景、神秘的文化遗址、古老的人文胜迹之类,全方位展示了历史、文化、民俗、景观。这些图片大都出自国内外顶尖摄影师之手,足以让你尽情领略大自然的造化神工,由衷赞叹人类创造的一个个伟大奇迹,充分探索环球各国那神秘而真实的风采。

当您打开这套图文并茂的丛书,文字的力量与图画的趣味一起流淌,不知不觉间会开始一段愉快的读书之旅,让你在理性和感性交替的“旅行”中洗涤疲惫,丰富精神内涵。

丛书编委会

国家地理百科

目 录

加拿大	1
墨西哥	83
危地马拉	115
洪都拉斯	127
伯利兹	133
巴拿马	139
哥斯达黎加	147
古 巴	153
巴哈马	159
厄瓜多尔	167
哥伦比亚	173
委内瑞拉	185
格陵兰	195

加拿大 *Canada*

国名：加大拿

首都：渥太华

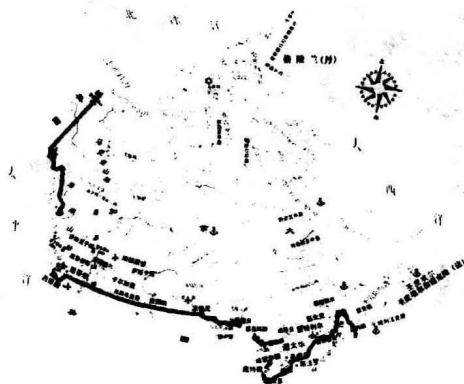
面积：998.47 万平方千米

人口：3149.95 万（2002 年）

货币：加拿大元



加拿大位于北美北部，东临大西洋，西濒太平洋，西北部邻美国阿拉斯加洲，南界美国本土，北靠北冰洋达北极圈。海岸线约长 24 万千米。东部气温稍低，南部气温适中，西部气候温和湿润，北部为寒带苔原气候。加拿大西部丰富的自然资源吸引了大批欧洲移民来拓荒，狩猎者、淘金者和伐木工把希望寄托于这片土地。众多的移民拥入加拿大，成为这个国家新的成员，使加拿大成为一个多民族的国家。他们带来了各自的文化，而加拿大也在各民族共同努力下变得更加繁荣。



地 貌

落基山脉

落基山脉是北美洲西部的主要山脉，它纵贯加拿大和美国西部，全长 4500 千米。北连马更些山脉和布鲁克斯山，南与墨西哥境内的东马德雷山脉相连。落基山脉是北美大陆重要的分界线，也是北美大陆最重要的分水岭，除圣劳伦斯河外，北美几乎所有大河都发源于此。



水 系

育空河

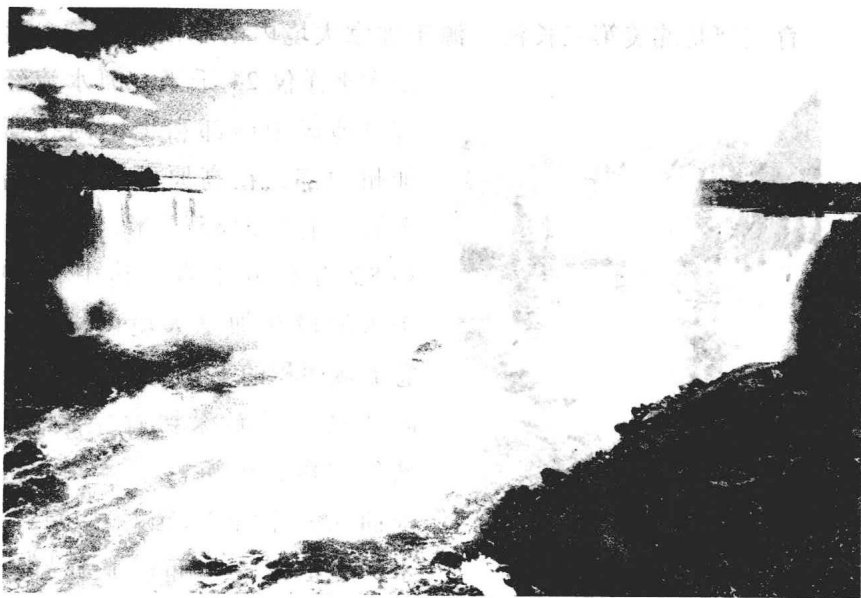


育空河是北美第三长河。源于加拿大境内落基山脉西麓，西距太平洋仅 24 千米。河水流经育空地区中南部和美国阿拉斯加州中部，在高原西部注入白令海。全长 3185 千米，流域面积 85 万平方千米。其中 1149 千米河段在加拿大境内，约占总流域面积的 1/3。育空河的上游地区，河流深切育空高原，峡谷幽深；中游河谷宽阔，蜿蜒曲折，干流最宽处达 64 千米，这里湿地广布；下游与科尤库克河的下游泳共同形成一个面积广大的河口三角洲。另外，流域内自然资源很丰富，以森林、金矿、银矿最为著名。

尼亚加拉瀑布

尼亚加拉大瀑布位于加拿大和美国交界的伊利湖和安大略湖之间的尼亚加拉河上，是北美大陆最著名的奇景之一。尼亚加拉河长 56 千米，上下游高差 99 米。上游河段河面宽 2 千米~3 千

米，水面落差仅 15 米。从距伊利湖北岸 32 千米起河道变窄，河水从石灰岩崖壁上骤然陡落，形成落差 51 米的尼亚加拉瀑布。瀑布被中间宽约 350 米的长形戈特岛一分为二。东侧美国境内部分名为亚美利加瀑布宽 350 米，落差 50.9 米；西侧加拿大境内部分呈半环状，名马蹄瀑布，宽 793 米，落差 49.4 米，其流量约为亚美利加瀑布流量的 19 倍。为使瀑布显示其宏伟壮观的奇景，加拿大和美国双方商定在旅游旺季必须保证瀑布有足够的水量。



自然环境

加拿大境内的地貌多姿多彩，有巍峨的高山，雄浑的高原，辽阔的平原，富饶的谷地及众多的湖泊、河流和岛屿。

加拿大国土总面积997.61万平方千米，居世界第二位。海岸线长2万千米。境内多低高原和平原低地，海拔500米以下的地区占总面积51%。著名的劳伦琴低高原环哈得孙湾，海拔200~450米。境内周缘分布有山地，西部是北美科迪勒拉山系，包括两列高山带和宽广的山间高原，许多山峰海拔4000米以上。洛根山海拔5951米，为加拿大最高山峰。

加拿大有许多著名的河流和湖泊，全国7.6%的土地为河湖覆盖，水量大而稳定，水利资源相当丰富。最大河流马更些河长4240多千米。加拿大湖泊之多，居世界各国之冠。主要湖泊是大熊湖、大奴湖、温尼伯湖及加美交界处的五大湖。最大的淡水湖是西北地区的大熊湖，面积31326平方千米。位于加美边界上的五大湖——苏必利尔湖、密歇根湖、休伦湖、安大略湖和伊利湖构成了很大的湖带。休伦湖面积为59600平方千米，湖中岛屿上的马尼图林湖面积100平方千米，为世界最大的湖中之湖。

气 候

加拿大位于北半球的高纬度地带，约有 1/5 的领土位于北极圈内，有近一半面积的国土为冻土。1 月份，全国 2/3 地区平均气温在 -18°C 左右。加拿大冬季比较漫长，大部分地区被大雪覆盖，东部积雪厚达 1 米以上。

加拿大春季很短，为 4、5 月份；夏季为 6、7、8 月份；秋季是 9、10 月份；从 11 月份至次年 3 月份为冬季。

加拿大国土辽阔，各地气温差异较大。北极地区的温度每年只有几个月在 0°C 以上。北部地区半年以上为冰雪所覆盖，只有两个月不见霜雪，全地区降水少。最北部是北极地区，只有数周时间温度在零度以上，北极群岛终年严寒。

中部草原三省，冬天寒冷，夏天炎热，降水较少，春雨和秋旱使这里成为世界上最佳的谷物种植地区。

沿大西洋地区是境内气候变化最多的地区之一，冬季的平均温度变化很大，春季和初夏下雪量相当大，且常有雾，7 月是最暖和的月份，温度在 $16\sim 18^{\circ}\text{C}$ 之间。

南部气候温和，四季分明，西海岸由于受太平洋温暖潮湿的气温影响，夏季凉爽，比较干燥，冬季温和潮湿，很少下雪。在占全国人口一半以上的五大湖地带，冬季有飞雪，夏季较长，雨水相对较多，6 月中旬至 9 月中旬的日平均温度约 20°C ，夏季虽不十分炎热，但最高温度在 30°C 以上，持续一周以上的热浪也常袭击该地区。

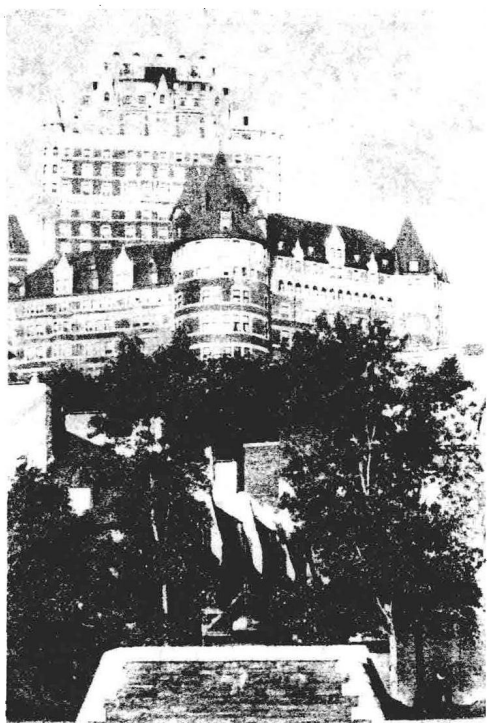
加拿大的很多地区，春季是旅游者到山区滑雪或在公园里散步的季节。当郁金香和各种花卉盛开时，各地的植物园和公园纷纷举行花展。加拿大的夏季温暖宜人，阳光明媚，被认为是娱乐和休息的最好季节，人们喜欢在夏天参加水上运动、打网球，或是坐着享受日光浴。加拿大秋天呈现出万紫千红竞相争艳的景色，是城市和村镇欢庆节日的时刻，农贸集市堆满了各种优质水果和各种农产品。加拿大的冬天很长，但冬天却是滑雪、溜冰、在冰上捕鱼以及乘雪橇的大好时光。



资 源

埃德蒙顿购物中心

埃德蒙顿购物中心是世界上最大的购物中心，相当于 115 个足球场那么大。内设 836 家商店，其中 200 个是妇女用品商店。出入口便是停车场，可容纳 3 万辆汽车。购物中心里有水上游乐场，周围是塑料制的“海滩”。



兴旺的旅游业

旅游业是加拿大经济的重要组成部分，也是加拿大六大外汇来源之一，加拿大在世界旅游组织收入最高国家中排名第九。

全国直接或间接从事旅游业的人数超过 100 万，占全国劳动力的 8% ~ 9%。2001 年旅游收入为 224 亿加元，占国民生产总值的

2. 1%。联邦和省政府从中获得税收 167 亿加元。全国有 18 个国家公园。这些国家公园既然是自然和野生动植物保护区，又是旅游胜地，每年接待游客达 2400 万元以上。此外，另设有 55 个国家历史公园或历史古迹，即国家重点文物保护单位。

丰富的林业资源

森林资源是加拿大的重要财政来源之一，可供各种产业作加工原料。加拿大的森林覆盖面积达 440 万平方千米，产材林面积 286 万平方千米。加拿大森林面积中 80% 为国有林地，可供使用的森林面积达 60%，但已开发的森林极少。木材总蓄量为 172.3 亿立方米。种类最多的树木以不列颠哥伦比亚省的松树和其他地区的西洋杉、白杨等软质木材为主；南部地区还出产橡树、榆树、桦树、枫树等硬质木材，但产量有限。加工制成的巨大木板颇受欢迎，闻名世界。

农渔业

加拿大约有 75% 的耕地集中于内陆平原，被称为“加拿大的粮仓”。该国还有着漫长的海岸线，发展渔业生产的条件极为优越。大西洋岸边纽芬兰岛东南的“大海滩”是世界闻名的优良渔场。五大湖区的淡水渔业也有一定规模。

动植物资源

加拿大北部许多地区不适合人类居住，却成了野生动物的乐园。尽管这里大部分是冰雪覆盖的天地，但生活于此的野生动物已经适应了它。此外，在加拿大广阔的陆地上还有着非常丰富的植物资源。

发展简史

加拿大最早的居民是远古时期从亚洲东北部越过白令海峡来到美洲的印第安人。他们多以狩猎和捕鱼为生，部分人为半定居居民，从事农业生产。

16世纪，许多航海家为寻找黄金和通向亚洲的西北通道，开了对北美洲探险活动。1534年法国航海家多次到达加拿大东海岸地区，并把这一带称为“新法兰西”。他们到达现在的魁北克、蒙特利尔地区，打开了通往加拿大内陆的道路。

法兰西殖民时期

17世纪初，欧洲人开始移民加拿大。1603—1608年，法国人在圣劳伦斯河流域建立了魁北克城，新法兰西逐渐发展成为皮毛贸易基地。1663年，新法兰西殖民地成为法国的一个省。18世纪初，其统治范围北达哈得孙湾，南到密西西比河口，建立了以新奥尔良城为中心的路易斯安那殖民地。法国的皮毛商、探险家和传教士还深入到西部地区。

英国殖民时期

17世纪，英国、法国展开了争夺加拿大的斗争。1670年，英国占领纽芬兰岛，1700—1713年，哈得孙湾地区、纽芬兰和新斯科舍归属英国。1759—1760年，英国占领了魁北克和蒙特利尔。1763年英、法七年战争后，签订《巴黎和约》，新法兰西殖

民地转属英国。从此加拿大成为英国殖民地。

由于英国移民的大量涌入，加拿大的人口比例发生明显变化，英裔居民占了多数，社会更加英国化了。1871年和1873年，不列颠哥伦比亚和爱德华王子岛加入英联邦，至此，除纽芬兰外，从大西洋到太平洋的半个北美大陆已统一于加拿大自治领中。

近代发展时期

1885年年底，横贯自治领全境的太平洋铁路终于修通，加拿大迎来了经济繁荣和移民高潮，在不到半个世纪的时间里，人口翻了一番。加拿大西部大草原成了发达的农业区，成为世界最大粮仓之一。矿产资源接连被发现，采矿、电力、钢铁、铁路机车、农业机械等工业部门发展，一批新城市出现，蒙特利尔和多伦多成为全国经济和文化的中心。

1931年，英国政府正式承认自治领的独立地位。不久英国议会通过《威斯敏斯特法案》，加拿大正式成为英联邦的成员国，加拿大在英联邦内获得完全独立。

战后加拿大经济迅速发展，20世纪50年代，加拿大出现了空前的战后繁荣。同时，人民生活不断提高，一些大的福利计划得到推广。从1951年到1970年，在加拿大历史上被称为“黄金时期”。1970年，按人口平均国内生产总值居世界第三位。1976年以来，成为西方七大国中的一员。加拿大登上了世界舞台，开始在国际事务中发挥越来越大的作用。

1982年4月7日，加拿大首都举行隆重的收回宪法仪式，英国女王伊丽莎白二世也亲临加拿大议会，通过了《加拿大宪法法案》。该法案的通过，标志着加拿大彻底消除了殖民地的痕迹。但魁北克省拒绝在新宪法上签字，理由是新宪法没有承认魁北克的“特殊”地位，至今魁北克人要求独立的呼声从未停息。