

中华遗产之谜丛书

丛书主编 朱同芳

南京 总统府之谜

刘晓宁等 著



南京 总统府之谜

南京出版社

南京 总统府之谜

○中华遗产之谜

丛书主编 朱同芳

南京总统府之

刘晓宁 陈宁骏 沈旻 著

谜



南京出版社

图书在版编目 (C I P) 数据

南京总统府之谜 / 刘晓宁等著. — 南京: 南京出版社, 2006

(中华遗产之谜)

ISBN 7-80718-166-4

I . 南... II . 刘... III . 国民政府 - 纪念地 - 简介 - 南京市 IV . K878.23

中国版本图书馆 CIP 数据核字 (2006) 第 007051 号

丛 书 名: 中华遗产之谜

丛书主编: 朱同芳

书 名: 南京总统府之谜

作 者: 刘晓宁

出版 (发行): 南京出版社

社 址: 南京市成贤街 43 号 3 号楼 邮编: 210018

网 址: <http://www.njpbs.com> <http://www.njpbs.net>

联系电话: 025-83283871 (营销) 025-83283883 (编务)

电子信箱: webmaster@njpbs.com

责任编辑: 朱天乐

装帧设计: 杨晓岗

印 刷: 南京凯德印刷有限公司

经 销: 全国新华书店

开 本: 787 × 1092 毫米 1/32

印 张: 26

字 数: 480 千字

版 次: 2006 年 3 月第 1 版

印 次: 2006 年 3 月第 1 次印刷

印 数: 1 ~ 5 000 套

书 号: ISBN 7-80718-166-4/K · 31

定 价: 60.00 元 (全 4 册)

南京版图书若有印装质量问题可向本社调换

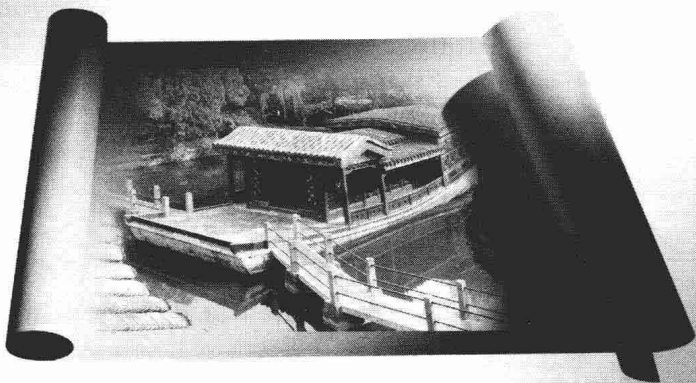
- 115 / 林森遴选国民政府“三主官”秘闻
- 120 / 汪精卫“目中无主席”之谜
- 123 / 林森与《扬州闲话》趣闻
- 125 / 林森博古架上的“红如来”
- 127 / 林森的手提箱之谜
- 129 / 蒋介石为何深夜突访林森
- 132 / 精明过人的总统府秘书长吴鼎昌
- 135 / 左右逢源的总统府秘书长吴忠信
- 138 / 行政院长为何“屈就”总统府秘书长
- 141 / 蒋介石在总统府有过几个办公室

○事件篇

- 144 / “勋高柱石”碑是原物吗
- 146 / “乾隆御碑”的来历
- 148 / 两江总督署关帝庙之谜
- 150 / 端方与“三段碑”
- 152 / 太平天国“天京事变”揭秘
- 155 / 洪秀全镇宫之宝金玺失窃之谜
- 157 / 临时大总统产生内幕
- 160 / 孙中山就职大典之谜
- 163 / “总统府”大印今何在

- 165 / 南京临时政府为何称“次长内阁”
- 168 / 民国国旗之争
- 171 / 民国首都的“南北之争”内幕
- 174 / 副总统府失火之谜
- 176 / 国民政府何时迁址办公
- 178 / 国民政府的两次“迁都”揭秘
- 182 / 南京沦陷后的伪政权曝光
- 186 / 日军升旗羞辱国民政府
- 187 / “枫桥夜泊”碑为何在总统府中出现
- 190 / 蒋介石的“总统”就职大典是在总统府举行的吗
- 192 / 1948年轰炸总统府之谜
- 194 / 南京学生游行示威为何总要到总统府来
- 197 / “国民政府”、“总统府”作者之谜
- 201 / 接管总统府秘闻
- 209 / 总统府中机构及主要官员有多少
- 212 / 后 记

【建筑篇】

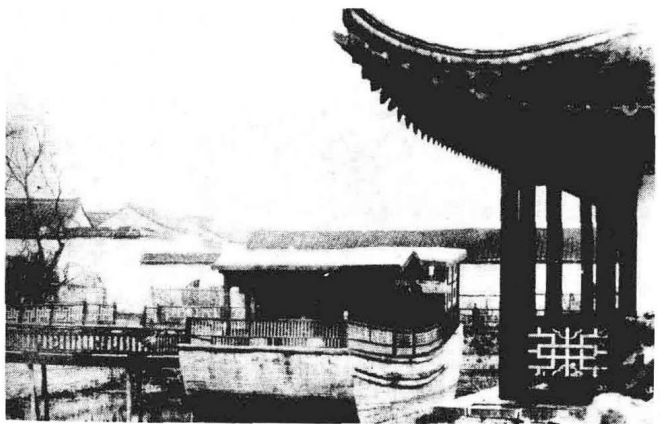


石舫——“不系舟”揭秘

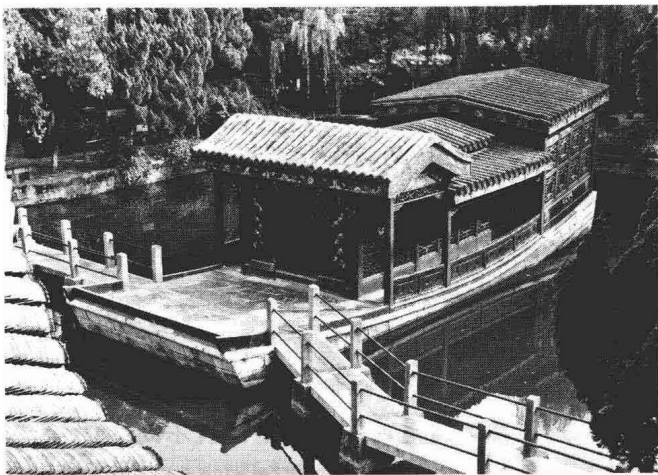
总统府的西花园中，一百多年来，一直“停泊”着一条船，这就是总统府中目前最古老的建筑——石舫，又称“不系舟”，意即不用绳拴的船。

“不系舟”的由来

石舫位于西花园瓶状水池南侧。乾隆十一年（1746年）间，清两江总督尹继善在督署中建了一座形态如船的屋子，其基座在水池底部生根，船体全部为大块青石砌筑，故名“石舫”。船体以上部分，为红木制作，精雕细刻，巧夺天工，堪称江南一绝。乾



石舫——不系舟（摄于1898年）



今天的石舫——不系舟

乾隆皇帝数次南巡，曾多次驾临石舫休憩。乾隆二十二年（1757年）再下江南时，曾应两江总督尹继善之请，欣然挥笔题赐匾额：“不系舟”。但此三字如今已无从查找。今天石舫匾额上的“不系舟”三字，是出自苏州著名的左手书法家费新我之手。

类似舫形建筑，在国内不多见，北京颐和园中有一艘，那是清代仿西洋的。但命名“不系舟”的，则不只是总统府一家，山西的晋祠也有一艘。晋祠，位于晋水的源头之上，源头上有一叫“难老泉”的泉眼。该水清冽甘甜，水势极旺，从地下喷涌而出，几千年从不枯竭。泉水聚集后形成一池，清澈见底，池中有一条石舫，上部有亭，亭顶覆瓦，亭檐之下，是一块匾，上书“不系舟”三字。据史料记载，这三个字，典出自庄子《南华经》，曰：“巧者劳而智者忧，无能



者无所求，蔬食而遨游，泛若不系之舟……”

晋祠的“不系舟”，其建筑风格与总统府西花园中的这艘，还真有几分相似之处，即北方风格，屋顶厚重，无翘角。同是石舫，而又同名“不系舟”的，全国恐怕也只有这么两艘。乾隆皇帝熟读经史，引经据典应是手到擒来。在两江总督署西花园题赐“不系舟”，其出处应在山西晋祠，而更远的，则出自《南华经》无疑。

建筑风格为何与西花园其他建筑不同

石舫与整个西花园中的建筑都不同。其他的楼台亭阁，均是江南特色，即多为歇山式大屋顶，屋脊起翘，秀丽轻盈。而石舫却是典型的清代北方建筑的造型，粗犷沉稳，屋顶四重迭落，平缓厚实，无翘角，酷似北方的官衙或王府宅第。石舫为何与众不同？据考证，这是两江总督尹继善，为迎合乾隆皇帝，特意建了这么一艘北方风格的石舫。

太平天国时期，洪秀全在两江总督署原址兴建天朝宫殿，对石舫加以重修。除石舫底座没法改变原貌外，舫体的上半部分全部拆除重建。建成后，舫身上下均描金龙彩凤，遍雕狮虎鹿麒麟，到处刻有“王”字。洪秀全亦常上舫休息。至1864年清兵破城，将天王府烧得面目全非，唯一幸存的，也只有这一只石舫底座了。之后，曾国藩重建两江总督署时又将其恢复原状。

清朝末年时，岸上只有一座小石桥通向石舫。民



国初年，则修了两座桥，东西各一座，并在桥上添建了屋顶。

石舫成了总统府中的经典建筑

石舫，历经一百多年的沧桑巨变，今天仍静静地泊在湖中。它见证了许多风风雨雨。辛亥革命后，孙中山在这里就任中华民国临时大总统，工作之余，也常登上石舫休息或与客人促膝长谈。陆军部总长黄兴也对石舫十分喜爱，经常上舫会客休息。

1937年11月南京沦陷后，伪维新政府行政院将通往石舫的小桥及舫前屋顶部分全部拆除，成为两座露天的桥。1946年5月，国民政府“还都”后，石舫既作为官员的接待、休憩之处，也成为办公场所。

1949年4月南京解放时，石舫已破旧不堪，舫顶只用了几块破铁皮盖着。今天的石舫，建筑风格仍保留了北方厚重的风格。1953年纪念太平天国农民运动100周年时，将石舫进行了较大的维修。

解放以来，许多国家和地区的领导人来总统府参观，无一不在石舫留下了足迹。近年来，胡锦涛总书记等党和国家领导人，中国国民党主席连战等，也都曾登临石舫参观。



清两江总督署建于何时

清两江总督署曾兴建过两次。

顺治二年（1645年），多铎率清军攻克南京，明朝残余势力蛰伏流窜，“反清复明”运动在江南更是暗流涌动。刚刚立国的清王朝，为加强对南京及周边地区的统治，农历闰六月，清世祖福临命降将洪承畴总督军务，招抚江南各省，改南京为江南省（江苏、安徽两省合称），应天府为江宁府。顺治四年（1647年）七月，初设辖江南、江西、河南的三省总督，驻江宁。首任总督马国柱在明汉王府后，沐英的黔宁王府东，修建了总督衙署。2002年12月，在总统府西



1911年12月南京光复后的清两江总督署辕门

清两江总督署大门揭秘

现在的总统府大门，是在清朝两江总督署大门之上建造的。而督署大门又是什么模样的呢？

督署的大门，其实不是简单意义上的一座门，而是一幢建筑，为庀殿式造型，坐落正南方向，正中是一个长方形的木门。而门的東西两侧，则是两座歇山式建筑，功能近似“传达室”。大门前是一个很大的广场，青石板铺地。广场东西两侧，是两座高大的木制门楼，史称“辕门”，是一般官府必有的建筑。东、西辕门上各书“东辕门”、“西辕门”几个字。在辕门东西两侧，还有两座门，称之为“卫门”，西卫门上



两江总督署西辕门（摄于20世纪初）

书“两江保障”，东卫门上书“三省钧衡”几个大字。卫门比辕门略低。这几座门均有高大厚重的木栅栏围住，有栅栏可以关闭。加上大门，总督署广场共有五座门。官宦子弟常来广场嬉戏玩耍，而一般百姓是不敢轻易进入的。

大门的正对面，是一座弧形照壁，中间高两边低，上方均有翘檐。每逢晚上，仆役就将四道栅栏门全部关闭。

这就是两江总督曾国藩重建两江总督署时的格局，也是清代地方衙署典型的规制，任何总督都不能“僭越”。



两江总督署卫门



“煦园”名称的由来

总统府西花园，又名“煦园”。有一种说法认为，煦园之名，来源于明成祖朱棣次子、第二个汉王朱高煦。

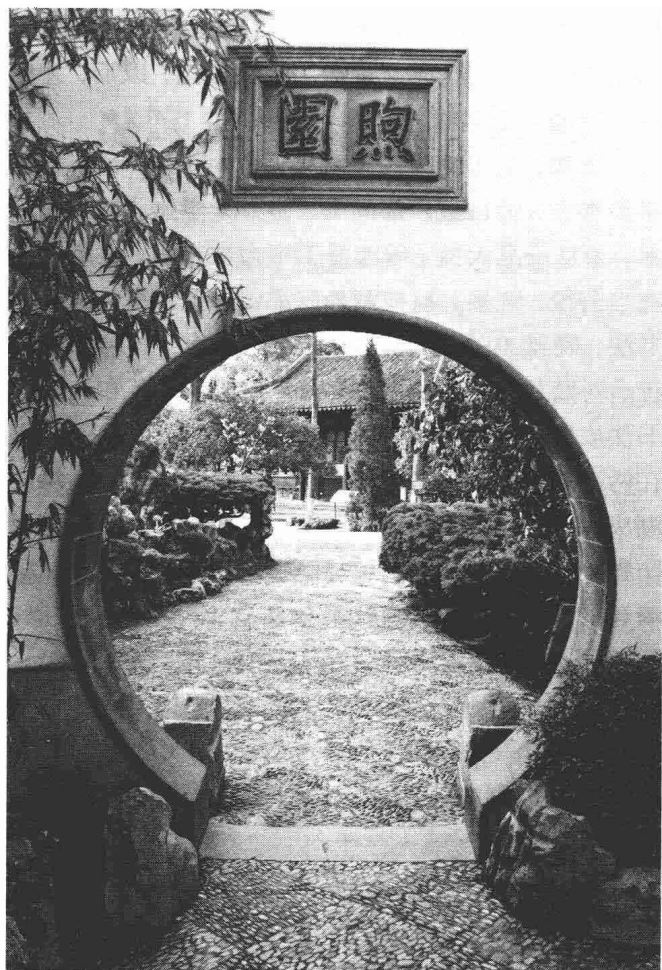
朱高煦南京汉王府的位置，清嘉庆《新修江宁府志》中注明是归德侯陈理（第一个汉王）的旧府，位于今总统府西南侧。朱高煦生前尊为皇室亲王，根据中国的封建制度，皇族名字应予避讳，所以不会以其名来命名园林。加上高煦性格凶悍，被封为汉王后屡次谋反，后被处死，是“谋反而灭九族”的“叛逆之人”，故明代连朱高煦的汉王府具体位置都无记载，更不要说用他的名字来命名了。

曾有人对煦园因朱高煦而名的说法提出质疑，认为煦园之名非因人而名，乃取“煦”的“温暖”之意，是“春风和煦”的意思。但这仅是猜测而已。

据有关史料记载，煦园大门上的“煦园”二字，是清代大学士英和所题写。英和，字煦斋，煦园之名与他有联系，是在情理之中。但煦园之名始于何时，尚无明确说法。

清顺治二年（1645年），这里是三省（江南、江西、河南）总督署，康熙二十一年（1862年），始定为两江总督署。乾隆六年（1741年）首次南巡时，两





煦园（西花园）门景

江总督尹继善为了“迎驾”，特将江宁织造府西部扩大为行宫，并把总督署西花园改为行宫花园。现大行宫十字路口外，即为当年行宫门址。直到此时，均未





“鸱吻”

总督署建筑全为砖木结构，加上历史上多次发生火灾，亟应以防火为主，屋顶上这么一个葫芦瓶，寓意装满了水，以此来作为镇火宝物。至于瓶中有没有水，那倒不是主要的了。而放在屋顶上，既作为一个装饰物，又寓意镇火，真是两全其美的事。在屋脊两端，各有一

只瓷质“鸱吻”，这是一种嘴里会喷水的鸟，放在此处，也作为镇火之物。

在北京故宫倦勤斋宫殿的屋脊上，也有一个瓷瓶，近年，在里面竟然发现了国宝级的文物——藏传佛经。显然，这是为了镇宫之用。不知漪澜阁的瓷瓶中有没有类似的宝物。

位于水池的东侧，还有一座古典园林建筑，名为“忘飞阁”。因其与太平湖景融为一体、美不胜收，以致鸟儿乐而“忘飞”，因此而得名。忘飞阁的屋脊顶端，也有类似的一个装水的葫芦瓶状物体。煦园中其他一些建筑上，也都有类似的“葫芦瓶”。这是历代政权修缮西花园的建筑时，将这些“葫芦瓶”延续了下来。



煦园内的假山何时垒成

西花园内假山群主要有四处。第一处假山在煦园西南角，原有东、西两边呈“人”字形石阶，可上望亭，下有石洞亦可绕行，而今改造为单边上行，其下空洞也已扩大。此处假山与望亭连为一体。

第二处假山在夕佳楼北侧，占地不大，高约3米，为中空山堆式，其下部空有一洞，可容数人。在西南有一入口，拾级而上可登至顶部，可遥望太平湖对岸之忘飞阁、棕榈亭等。此处假山民国初年就有了。

第三处面积足有三百多平米，一进煦园，就可以看见高低起伏的假山群，因为在煦园东南，就称之为“东南假山”。其东端高处有一六角亭，这就是太平天国时期英国人富礼赐（Forest）在西朝房所见的“美丽的亭子”。亭的下层为一地室，掩于假山之中，正对煦园大门，还设有多个暗口，便于窥视和射击。“东南假山”平地布景，不以高大、繁琐、紧密取胜，而以简洁、玲珑、宽松见长，充分体现了太湖石之瘦、皱、漏、透、秀的特点，观察角度不同，各人眼势有别，湖石形态则各异，传言从湖石中可找出十二生肖。西北有一秀长立石，与鸳鸯亭遥遥相对，宛如观音拂袖遮面。这组假山在太平天国时期就有了。

煦园假山，使许多珍贵文物藏于山中在战乱中得