

福寿

1
-2

卜
辞
通
纂

郭沫若全集

考古编
第二卷

科
学
出
版
社

二〇〇二年·北京



图书在版编目(CIP)数据

郭沫若全集. 考古编. 第二卷, 卜辞通纂/郭沫若著; 郭沫若著作编辑出版委员会编. —北京: 科学出版社, 2002

ISBN 7-03-010766-7

I. 郭... II. ①郭... ②郭... III. ①郭沫若-全集②甲骨文-研究-中国-文集 IV. C52

中国版本图书馆 CIP 数据核字(2002)第 068059 号

郭沫若全集

考古编

第二卷

郭沫若著作编辑出版委员会编
科学出版社 出版

北京东黄城根北街十六号

邮政编码：100717

科学出版社发行
各地新华书店经销

中国科学院印刷厂印刷

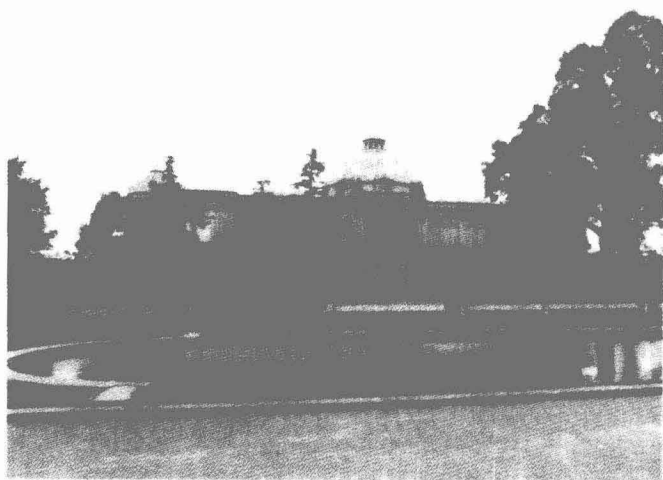
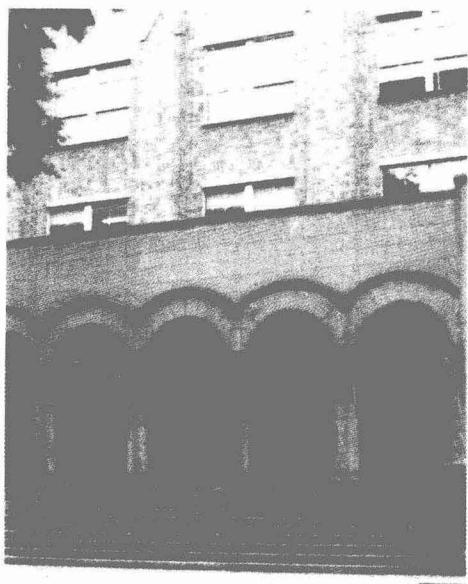
开本：七八七×一〇九二毫米 十六开本 印张：四十一·五 插页：七

二〇〇二年十月 第一版 第二次印刷 印数：1000—1800

定价：21.00元



一九三六年前后在日本须和田



《别录之二·日本所藏甲骨掇尤》中所录甲骨收藏处之近影
东洋文库(右上)、京都大学考古学教室(右下)、
东京大学考古学教室(左上)、上野博物馆(左下)

第二卷 说明

《卜辞通纂》初版本一九三三年在日本东京印行。作者为探讨中国古代社会，在前人的基础上建立起整理、研究甲骨卜辞的新体系，本书是他在这方面的代表作。一九五八年作为考古研究所《考古学专刊》稿，作者加了一些校语和注释，在文字考释方面吸收了专家的一些意见。科学出版社的编辑加工记录，经作者逐条审阅后，或作校勘，或作注释；并重编了索引。在专家们的协助下，对一些不甚清晰的拓片及照片，或更换新拓，或附摹本。附有摹本的各片，在《考释》中该片号之旁标著△符号。

现在增补了校勘和注释。

凡 例

1. 本索引以便利读者检索本书中的商代历史和语言资料及甲骨文字的考释为目的。
2. 索引根据考释及眉批编制,以词、词组或卜辞习用语为单位。各条首字已经隶定的,依其繁体笔划序列;著者未予隶定诸字,依片数序列于“原字”栏内。各条之下标举其所在片数,重出各片注于()内。
3. 凡相关之词或词组不在同一词首之下或不同之字共假为一字者,互注参见“某”条。
4. 字面相同而词义或词性不同的词分列。卜人名加注[卜]字。
5. 凡著者考定一词之所指或一字之所通假者注于本词下等号之后,等号后之词字亦各依其笔划列出而注见“某”条。
6. 凡一字已经著者考释或隶定而释文中出现甲骨文原形及隶定字的异体,统摄以现行字或较主要的形体,其它列于()内。()内各字亦各另列一条,注见“某”条而不注片数。
7. 凡殷人对其祖、妣、父、母、兄等亲属称谓之词,其词首相同各条(如“祖甲”与“祖乙”、“妣甲”和“妣辛”等),其可确定世系者按世系序列,其不可辨识者另列。
8. 各条首字以下诸字除为本条所参见之某条之首字者外,亦另列并注见“某”条。
9. 凡一词组之某一格位出现不同之词时,在词组中以×号代替此同一格位之词,并注明与各该词相参见。
10. 残字、一般数字、干支及“卜”、“贞”等字未收。一般数字见于一词组中则以×号代之,干支见于一词组中则以“〔甲子〕”代之。

索引

本書索引係科學出版社傅學峯同志所制。
有此，對於閱者和研究者會增加不少便宜。
對傅同志的忘我勞動表示謝意。

一九六三年六月二十二日

郭沫若

第二卷目录

目次	5
序	7
后记	19
述例	33
卜辞通纂	43
别录之一	157
别录之二	177
摹本	199
卜辞通纂考释	213
别录之一考释	559
别录之二考释	589
书后	623
索引	628

卜辭通纂

一九三三年

春部保玄

書於江戸川畔

目次

卜辭通纂

(業數)

(改釋業數)

一、干支 至白第一片

一一二

一一三

二、數字 至白第三片

二一六

四一三

三、世系 至白第三片

六一六

一四一七五

四、天象 至白第四片

二六三二

七五一九二

五、食貨 至白第四片

三三三五

九三一〇三

六、征伐 至白第四片

三五四六

一〇三一三五

七、畋遊 至白第六片

四七五四

一三六一六二

八、雜纂 至白第八片

五四五七

一六三一七一

別錄之一

一、中央研究院藏大龜四版 片拓

一一四

一一六

二、同新獲卜辭拓片 二十片

五一六

七一十

序

殷虛出土甲骨多流入日本，顧自故林泰輔博士著龜甲
獸骨文字以來，未見著錄，學者亦罕有稱道。余以寄寓此邦
之便，頗欲徵集諸家所藏以為一書。去歲夏秋之交，即從事
探訪，計於江戶所見者，有東大考古學教室所藏約百片，上
野博物館廿餘片，東洋文庫五百餘片，林博士舊藏，中村不折氏
約千片，中島壕山氏二百片，田中子祥氏四百餘片，已在二
千片以上。十一月初旬，偕子祥次子震二君赴京都，復見京
大考古學教室所藏四五十片，半為羅叔言氏寄贈，半為濱田青陵博士於殷虛所得。
內藤湖南博士廿餘片，故富岡君搗氏七八百片，合計已在
三千片左右。此外聞尚有大宗蒐藏家，因種種關係，未得寓
目。又因此間無拓工，余亦不長於此，所見未能拓存，於是余
之初志遂不能不稍予改變。其改變後之成果，則本書是也。