

# 最爱色彩

最爱美术教育系列丛书

FAVORITEDDDD

色彩静物

UACHE

李家友·主编 张森 / 张勇·著

FREE

免费附赠  
教学实景  
光盘



图书在版编目 ( CIP ) 数据

色彩静物 / 张森, 张勇著. — 重庆 : 重庆出版社, 2011. 2  
(最爱美术教育系列丛书/李家友主编)  
ISBN 978-7-229-03683-6

I. ①色… II. ①张… ②张… III. ①水粉画: 静物画—技法 (美术)—高等学校—入学考试—自学参考资料 IV. ①J215

中国版本图书馆CIP数据核字 (2011) 第005639号

色彩静物


SE CAI JING WU

李家友 主编 张森 / 张勇 著

---

出版人: 罗小卫  
本书策划: 李家友 邹 颀  
责任编辑: 郑文武 张 跃  
装帧设计: 范 星  
责任校对: 李小君

---

 重庆出版集团 出版  
重庆出版社

重庆长江二路205号 邮政编码: 400016 <http://www.cqph.com>  
重庆市金雅迪彩色印刷有限公司印制  
重庆出版集团图书发行有限公司发行  
E-MAIL: fxchu@cqph.com 邮购电话: 023-68809452  
全国新华书店经销

---

开本: 889mm×1194mm 1/8 印张: 8  
2011年2月第1版 2011年2月第1次印刷  
ISBN 978-7-229-03683-6  
定价: 55.00元

---

如有印装质量问题, 请向本集团图书发行有限公司调换: 023-68706683

---

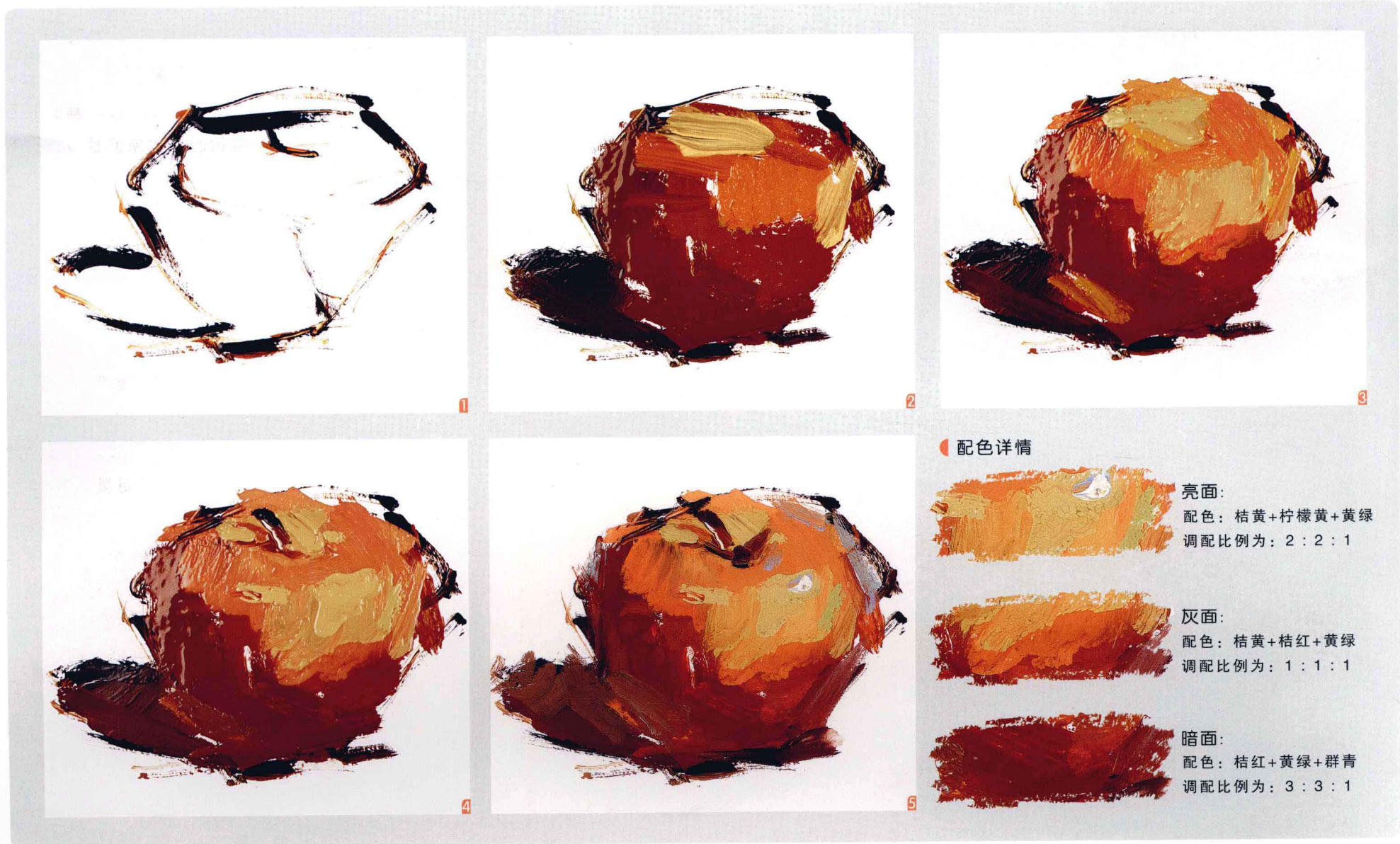
版权所有 侵权必究



# 最爱色彩

## 目录【CONTENTS】

	1. 单个苹果	02
	2. 深色陶罐	06
	3. 浅色瓷器	10
● I. 不同质感的静物讲解	4. 金属器皿	14
	5. 花卉	18
	6. 学习用具、生活用品	24
	7. 玻璃器皿	28
	8. 蔬菜	32
● II. 实景教学讲解		36
● II. 实景教学讲解		42
● II. 实景教学讲解		44



### 苹果的绘画步骤

1. 选用易被覆盖的颜色（如熟褐）起稿，用笔的侧锋画直线概括苹果的外形。接着用单色画出苹果的素描关系，注意别忘记了画投影，并尽量加水来薄薄地表现虚实，这样有利于把握素描关系。

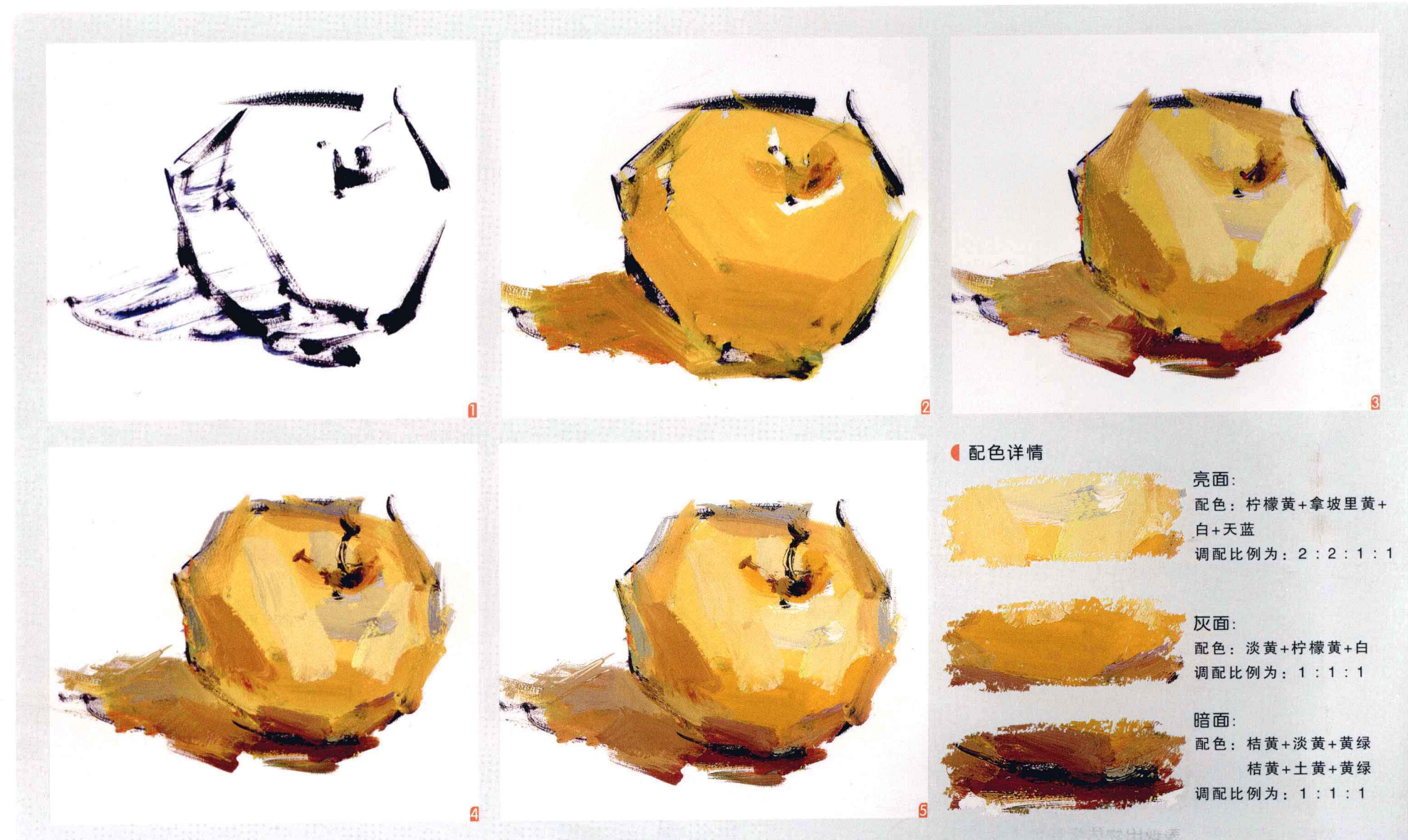
2. 从明暗交界线开始画起，整个暗部的颜色要有深浅和冷暖变化。用稍纯的颜色画灰面大色块。用明度、纯度都更高的颜色向亮面过渡。调准亮部的颜色从边线开始画。注意苹果蒂窝的暗面纯度低，颜色尽量灰。

3. 投影要有较强的虚实关系。用偏冷的灰色来画背景，以突出主体。亮部的变化微妙，颜色用得干一些。

4. 点高光用白色加点蓝色，并向来光方向后拖一点，加强光感。用枯笔轻扫，效果会比较好。颜色不要太亮，同时调入环境色和苹果固有色的补色。苹果蒂的颜色很深，需要点到苹果窝的最深处。用笔的侧锋画蒂把的投影。最后，调整边线的虚实和环境色。

### 苹果的绘画重难点

苹果的难点在于亮部色彩的微妙变化和苹果窝体积关系的塑造。苹果暗部保持第一遍较薄的颜色，灰面调整较多，颜料较厚，纯度较高。我们可以根据画苹果的经验来画近似的水果，比如橘子、橙子、番茄等呈圆形的果实。要注意这类物体明暗交界线都呈弧形，灰面的颜色都很鲜艳，暗部不要直接加黑，亮部要多加白色来提高明度，反光都不是很强。



## 以水果为主题的组合

作品点评：该作品是以水果为主题的一组色彩静物写生，画面中堆积的水果形成强烈的主体性，色调明确，塑造深入，画面水果鲜亮，可用厚堆法来塑造，形成厚实的存在感，而衬布则用薄画法，画面松紧有度，很好地体现了画面的呼吸道理。



### 步骤详解

1. 熟褐起稿。画面采取横构图，水果的摆放、衬布的走向都是该作品的出彩之处。谨记近大远小的原则，表现出比较强的纵深感。

2. 大笔先铺出衬布、前景桌子与墙面，这三个面明度因为它们的前后关系依次降低，拉开了画面空间感。

3. 画面中的水果较多，画的时候要耐心，认真区分每个果子的明度及冷暖关系，注意每个水果的颜色和受光程度都是不一样的。前景中的桔子与樱桃仅需一两笔表现出形体即可。

4. 画水果要分暗、中、亮三个部分，懂得这个原则后，用笔可以放松一些，利用水分的干湿区分出水果的虚实关系。



5. 作最后的深入刻画，表现出物体极其生动的质感和丰富的色彩关系。





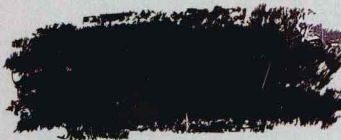
## 2. 深色陶罐



### 配色详情



亮面：  
配色：熟褐+天蓝+桃红  
调配比例为：2：1：1



灰面：  
配色：熟褐+橄榄绿+大红  
调配比例为：2：1：1



暗面：  
配色：普蓝+深红  
调配比例为：1：1.5

### 深色陶罐的绘画步骤

步骤一：先勾勒出罐子的大体形状，可以适当在勾线时表现出受光与背光的关系。注意表现罐口的透视变化。

步骤二：先用重色铺暗部，然后在暗色的基础上加入少量光源色调配出灰部颜色，此部分用大笔表现。

步骤三：铺完罐子的整体色彩后，可在罐口做一些精细刻画，这个部分最好不用秃笔，因为罐口是体现罐子厚度的关键部位，所以要求表现得较实一些为宜。

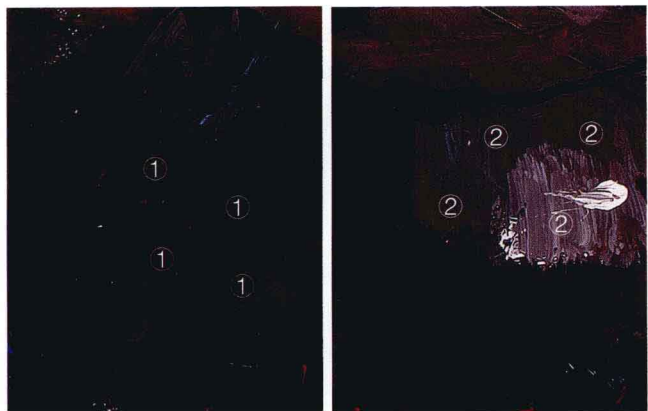
步骤四：在整个陶罐的造型中，罐口是重点，是点睛之处。我们必须在平时加强对陶罐的理解，特别是要留意罐口的造型。一般罐口内颜色较深，口沿用笔要摆得干脆、明确，黑白灰要分明。

### 深色陶罐的绘画重难点

首先，容易把深色陶罐画“粉”。主要是部分考生对深色陶罐的明度认识不够，在默画过程中，灰部、亮部甚至反光加入了过多的白色。要解决此类问题，应在默画过程中控制对白色的使用，并保持用色的饱和，明确深色陶罐从亮部到暗部明度跨越小的特点，这种方法也适用于描绘一些不透明的深色物体。

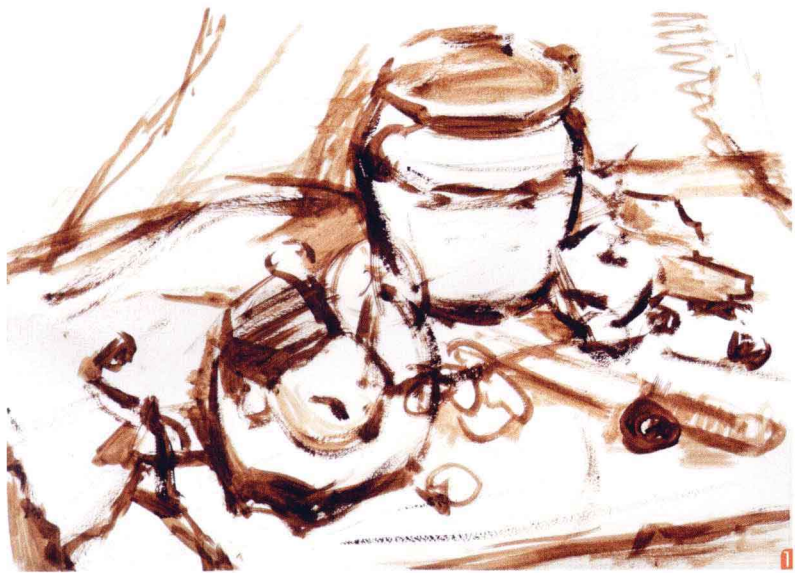
其次，容易把深色陶罐默画得“脏”、“灰”。主要是部分考生对深色陶罐的基本色把握不够准确。“灰”和“脏”产生的主要原因是颜色调和时种类过多、过杂，导致色彩倾向不明确，色性减弱。要解决此类问题，混合色彩的种类勿多，一般不要多于四种。在具体的颜色调配过程中，深色陶罐的暗部和灰部的颜色应以调色盒的深色为主。例如在画深褐色陶罐时，就以熟褐、深红和普蓝为主，以土红、赭石、深绿、橄榄绿及钴蓝为辅。

最后，还有一些考生在默画深色陶罐时，容易把陶罐画“焦”。这主要是过多使用了高纯度的颜色，特别是用了过多纯的土红和赭石，出现的部位一般在陶罐的灰部（如下图①）和亮部（如下图②）。要避免此类毛病，可在纯色中加入适量的冷色或暖色，降低它们的纯度。





## 以陶罐为主题的组合



## 步骤详解

1. 用小号笔起稿，画出各物体的轮廓，再从物体的暗部着色画出物体的大体明暗关系及投影。

2. 铺色时不要平涂，要寻找背景色彩和物体之间的联系，拉开背景与桌面的色彩关系，使画面有空间感。

3. 把主要物体的固有色画出，将初步的色彩感觉和基本色调确定下来。比如玻璃瓶的外轮廓用蓝灰色勾画，使之有初步的透明感。

4. 拉开受光面与背光面的色差，使每个物体都“圆”起来。最左边桔子的颜色单纯，可以画得亮一些。

5. 收拾画面，把没有“圆”起来的水果、罐子等物体深入下去，让灰面与亮面对比强烈一些。

作品点评：这幅作品色彩响亮，光感强烈。衬布及罐子上的色彩关系做了充分的描绘，色彩与形体、质感结合得比较得当。笔触灵活，塑造深入，整体节奏感控制得比较好。



## 考试中的陶器

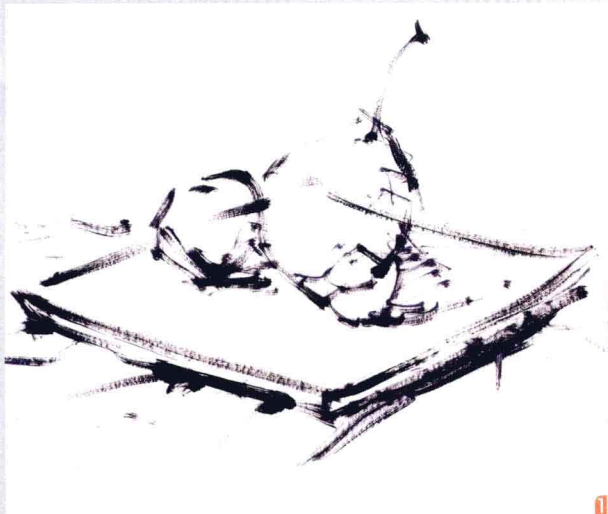
陶罐基本上都是土黄色和深棕色的，明暗交界线的部分用熟褐加普蓝来表现。暗面用熟褐加普蓝、加深红，再加些环境色来表现。灰面用褐色加橘黄来表现。亮面可直接用土黄色来表现。

砂锅黑色偏多，表面光滑反光较强烈，受环境影响较强。虽然固有色为黑色，但不能用黑色直接表现，用普蓝加深红来画明暗交界线，反光多加入环境色来表现，可适当加点白，灰面可加些土黄代替白，以免画得粉气。亮面可加些白色，亮光偏冷色，可稍加些群青来调和。





### 3. 浅色瓷器



1



2



3



4

#### 配色详情



亮面：  
配色：白+天蓝+牙黄  
调配比例为：2：1：1



灰面：  
配色：牙黄+淡黄  
调配比例为：2：1



暗面：  
配色：桔黄+紫灰  
调配比例为：2：1

#### 白色瓷盘的绘画步骤

1. 群青起稿，观察瓷盘的形状为方形，上面摆着梨等水果。
2. 先从盘子周围的背景开始铺调子，然后分别画出上面的水果固有色，再用少量剩余的颜色添加大量白色来画盘子。
3. 用小笔利落地画出盘子的灰面，勿拖泥带水，用色较干，并要注意其明暗及冷暖变化。
4. 为盘子勾上它本身的青花纹，注意不宜过多，也不要单纯的一种颜色来画，花纹也有明暗变化。



#### 白瓷盘的绘画重难点

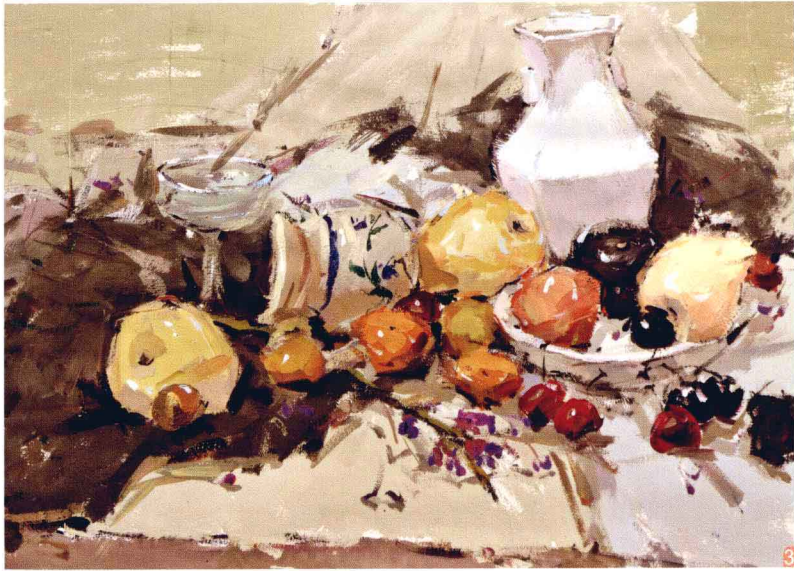
一个白盘中放着几个水果或一个白盘外加几件物品的随意组合，这些都是常见的考试题材。白盘色彩倾向受周围环境色影响较大，较能体现出考生对色彩的认知程度和理解能力，且白盘色彩间明度跨越小，容易考察考生的辨色和调色能力。

白盘的塑造难点在盘沿，盘沿应画得挺而干脆，用笔要利索，勿拖泥带水，用色较干，并要注意它的明暗及冷暖变化。在白盘的塑造过程中可多用些拖

与摆的笔触（如图所示），同时要处理好背光部与受光部用笔的衔接。在用色方面要尽量饱和些，不宜干枯。在同一白盘内，冷暖反差、明度反差都不宜过大。颜色的调配应以白色为主，就像做菜，每一道菜应有一样主料，画白盘的主色是白色，其余的冷暖色只是配料，我们在作画时切勿喧宾夺主，否则会失去白盘的色彩与质感。此点往往被许多考生所忽视，从而失去了一些本质的东西。



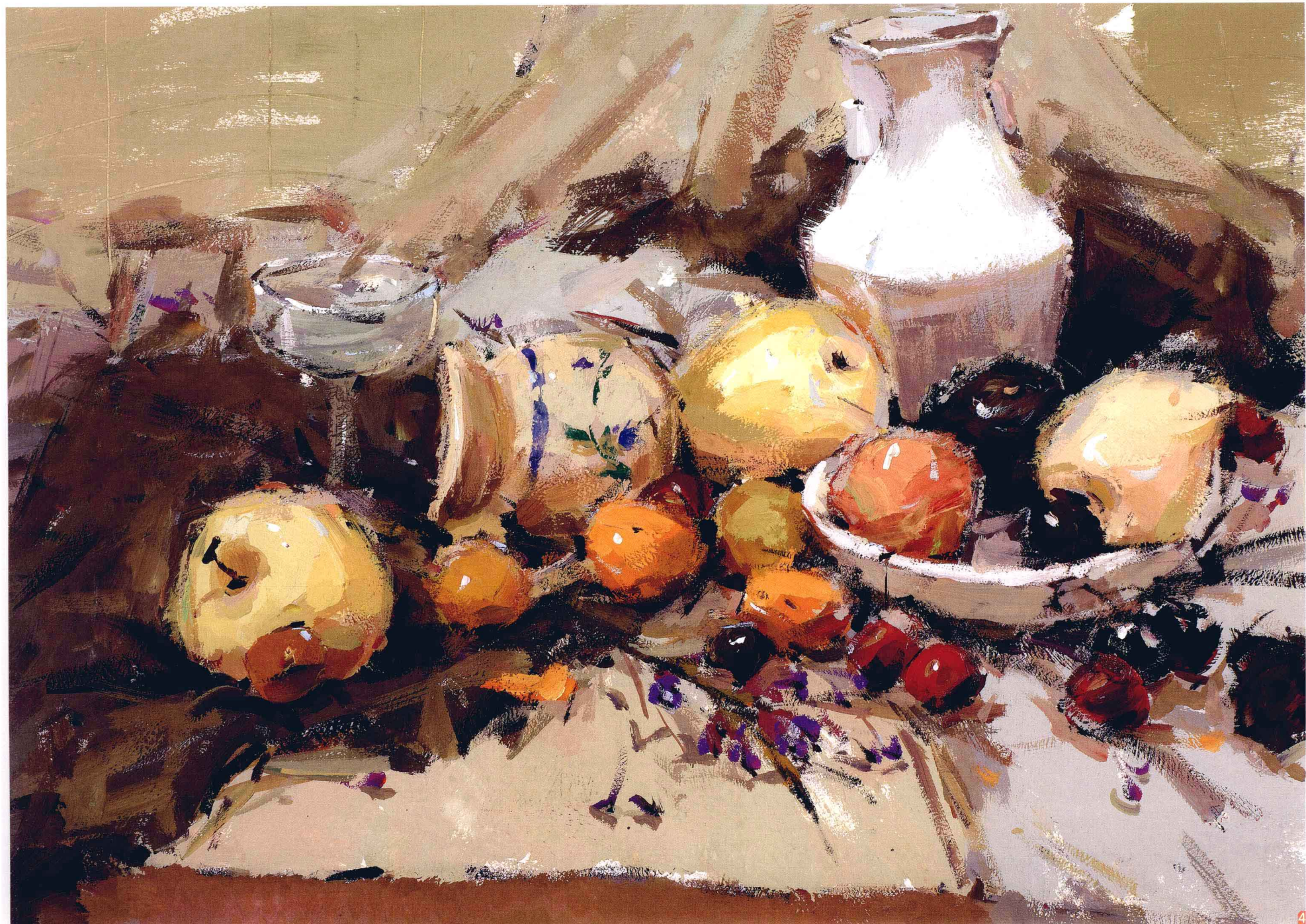
以白瓷瓶为主题的组合



作品点评：该作品是一组以亮色花瓶为主题的静物写生，褐色衬布很好地衬托了桌面上的物体，这是很好的一种结合素描的表现手法，画面三块布的处理比较合理，褐色布画得厚实，浅蓝色衬布相对画得薄些，而灰绿布则画得更平整些，这样画面的衬布处理也有了厚薄的节奏感。

步骤详解

1. 用小号笔蘸群青起稿，画出各物体的轮廓及层叠关系，用小笔标出物体的暗部，画出物体的大体明暗关系及投影。
2. 铺色时不要只用罐子的固有色对它进行平涂，要找出因形状特征形成的受光与背光，寻找有相同固有色的果子的细微色彩区别，丰富画面色彩。
3. 随着各静物的固有色画出，初步的色彩感觉和基本色调也确定下来，就可以对物体进行灰面的刻画了，灰面是色彩最丰富的块面。注意白色瓷瓶的颜色也不要一味地画白，要知道正因为它的白色，所以受环境色影响特别明显。



4. 重点调整明暗交界线到亮部的部位，这样使整个画面层次更加分明。





## 4. 金属器皿



### 配色详情



亮面：  
配色：淡黄+拿坡里黄  
+牙黄+白+天蓝  
调配比例为：2:1:1  
:2:1



灰面：  
配色：桔黄+中绿  
调配比例为：2:1



暗面：  
配色：墨绿+桔红  
调配比例为：2:1

### 金属水壶的绘画步骤

1. 熟褐起稿，金属壶的形态类似圆柱体，且壶嘴、壶盖都是由一些小的圆柱体组成。壶柄是由三个较扁四棱柱组成的。

2. 先为罐子铺上其本身的固有色，这一层可以铺得稍微深一些，以免水壶看起来没有分量感。

3. 水壶的固有色有了，下面对金属水壶的深入其实就是对其提亮的过程。

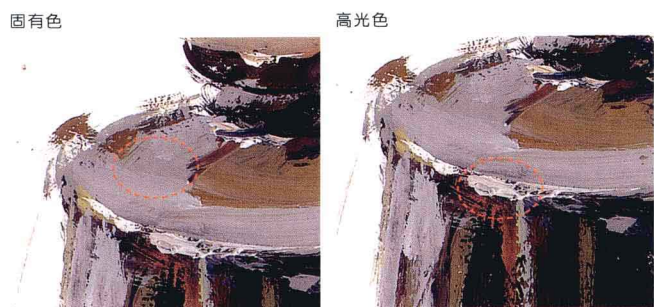
4. 为罐身画上环境色及反光，瓶口的光线表现尤为重要，明暗变化微妙，需要认真揣摩。用小笔勾画罐身花纹，注意花纹的颜色也是有明暗变化和色彩变化的。

### 金属器皿的绘画重难点

色彩考题中，常见的金属种类有不锈钢、铜、铁、铝等。其中不锈钢的表面最为光滑，受环境影响最大。铜、铁、铝则小一些。考试中常会出现的物品有水壶、汤勺、锅铲、餐刀、菜刀等。画这些物品时，要先用固有色铺出该物品，再画上强烈的环境色，使得环境色看上去非常的“突然”，这样才有金属质感。

光源色为冷色，受光源色的影响，画面中的金属制品固有色为蓝灰色，高光的颜色也呈现出一种偏蓝的淡灰色（如下图）。

金属制品有类似镜面的反射能力，会把周围环境的颜色都反映到它的表面，在表现时要强调其色彩的丰富性。



### 同类物品示范





## 以金属为主题的组合



## 步骤详解

1. 单色起稿，注意区别每个物体的形状，画面中靠前的物体多为圆柱状，很容易就让我们联想到学过的圆柱体，所以物体虽然较多、较杂乱，但并不难刻画。

2. 画出每个物体的固有色，注意物体的投影和金属壶上的反光是画面中最深的部分。

3. 刻画阶段。在画主体物金属壶时，除了金属的固有色，还需把环境色也画上去。环境色一定要画得大胆肯定，用笔、用色一定要概括。

4. 为每个物体点上高光，金属器皿的高光尤其强烈和丰富，器皿离光源越近的部分高光越强，与周围的蔬菜、瓜果形成鲜明对比。

5. 最后把每个物体没有深下去的投影深入下去，这样能使静物看起来更生动。



作品点评：这是一组金属为主题的蔬菜类写生，画面响亮，色调明确，蔬菜在色彩静物写生中难度相对较大，加上金属的反光表现，是画面的难点所在。作者将前面物体处理得明亮些，拉开了与后面主体物的空间，也加强了画面前景、中景、远景的三大关系。

试读结束，如需全本请在线购买：[www.ertongbook.com](http://www.ertongbook.com)