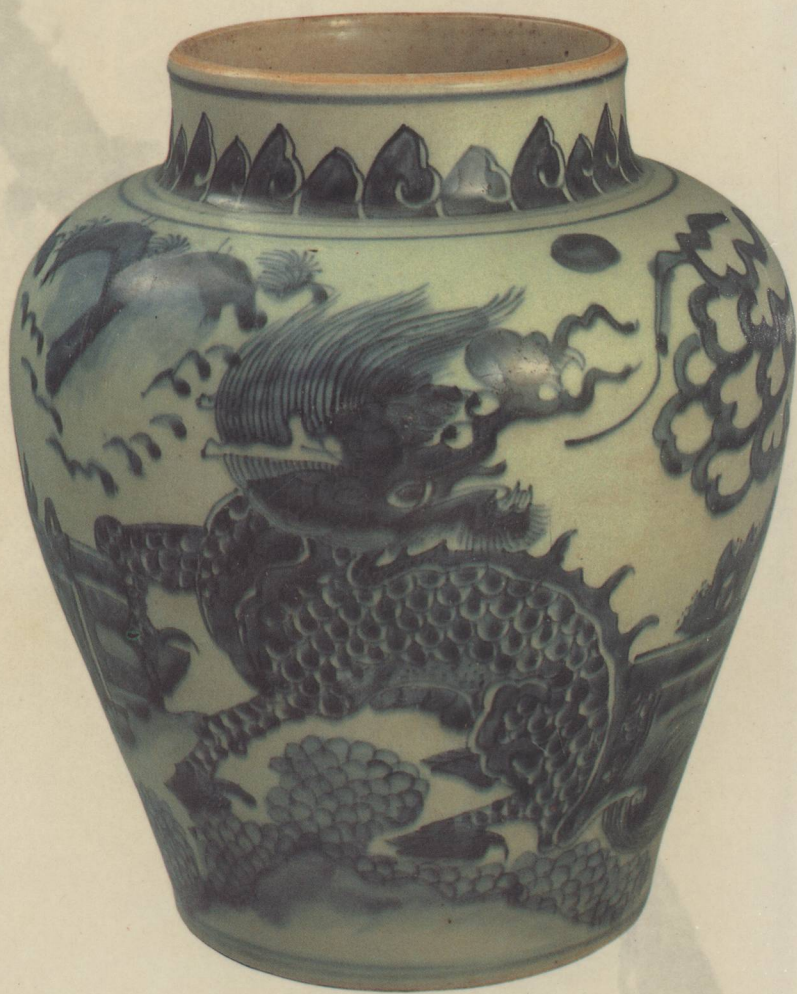


清代青花 瓷器鑒賞

SHANGHAI REN MIN
MEISHU CHU BAN SHE

上海人民美術出版社

陸明華 著



清代青花 瓷器鑒賞

SHANGHAI REN MIN
MEISHU CHU BAN SHE

陸明華 著

上海人民美術出版社



(沪)新登字102号

清代青花瓷器鉴赏

陆明华 著

责任编辑：薛建华

上海人民美术出版社出版发行

长乐路 762 弄 33 号

全国新华书店经销 上海市印刷七厂印刷

开本：889×1194 1/16 印张：9

1996 年 5 月第一版 1996 年 5 月第一次印刷

印数：0.001—5.000

ISBN 7-5322-1552-0/J·1460

定价：135 元



中國的瓷器，從商代的原始瓷算起，已有三千餘年的歷史，自始就是以鐵為呈色劑的青瓷為主。儘管從唐代開始盛行白瓷和彩繪瓷，又經過兩宋瓷器生產的百花爭艷局面，但青瓷始終保持着統治地位。元代景德鎮青花瓷器出現後，特別是明代永樂、宣德以降，青瓷在瓷器生產中的盟主地位，由景德鎮青花瓷所替代。

明、清兩代的青花瓷器是當時瓷器生產的主流，他不僅幾乎全部搶佔了國內市場，而且從十七世紀的明末開始，也成為外銷輸出歐洲市場的主要商品。

陸明華君長期從事古陶瓷研究工作，經其手的陶瓷精品不下萬件，著述頗豐。近年來，專旨於清代青花瓷器的研究，以其所得，著《清代青花瓷器鑒賞》，對清代青花瓷器的製作、裝飾及鑒定，闡述詳盡。此書之出版，必將洛陽紙貴。

汪慶正

一九九四年五月二十五日



目錄

清代青花瓷器鑑賞

一 引言

二 清代景德鎮青花瓷燒造歷史的回顧

三 清代景德鎮青花瓷的基本特徵

一 順治 二 康熙 三 雍正

26
33
56

四 乾隆 五 嘉慶 六 道光

66
73
76

七 咸豐 八 同治 九 光緒

81
84
88

十 宣統 十一 民國

92
94

四 清代景德鎮青花瓷辨偽

一 做順治 二 做康熙 三 做雍正

98
103

97

四 做乾隆

104

五 做嘉道以後

106

五 外國青花瓷與清代青花瓷的區別

107

一 李氏朝鮮青花瓷器

107

二 日本青花瓷器

108

三 西亞、歐洲的鈷藍陶器和青花瓷器

116

六 清代部分青花瓷器款識

122

七 中國歷代紀年簡表

132

清代青花瓷器鑒賞

陸明華 著

一 引言

大凡喜愛中國古瓷者，絕大多數愛好青花瓷。過去，文人階層多偏愛明代青花瓷，視之為珍寶，也有一部分人喜好清代康熙青花瓷。後來，元青花瓷逐漸為世人認識，人們對之懷有很大的興趣。隨着國內外古瓷愛好者的增多，許多人開始重視清代青花瓷，尤其是康熙、雍正、乾隆三朝的作品。對乾隆以後所燒青花瓷的廣泛注意和熱衷收藏，似乎還祇是較晚的事。

青花瓷的藝術魅力首先表現在青花色調之美，所謂青花，在色澤上屬於藍色，藍色是自然界中最多、最廣泛的色彩，茫茫的大海、晴朗的天空都是藍色的，天然的藍色是大自然賦予人類的美麗色彩，是自然界的一個美好象徵。在中國瓷器中，藍色也是人們喜用並常見的色調，青花瓷器以其靚藍鮮麗的色彩而得到了人們的特別青睞。人們為什麼喜愛青花瓷？首先應當是人類習慣於接受並欣賞自然界的藍色，習慣於接受帶有藍色的物質，因為藍色在一切色調中是最普遍最常見的美麗色彩，人們對藍色有一種特別的色感感情。但是，

單一藍色的瓷器並不一定是人們喜愛的，在古代中國，一色純藍的器物並不全是吉祥之物，如瓷器中單色藍釉作品的色調經常被聯想到一種悲哀或不吉的色彩，明清時期的藍釉瓷器，多半用於祭祀或喪葬，因而後世有不少收藏家對之不感興趣，有的甚至拒之於門外。青花瓷則不然，它是一種白地藍花製品，色澤沉靜、幽雅、鮮麗、明快，任何場合均可使用或陳設。青花瓷最大的特點是雅俗共賞，富有生活情趣，它之所以從元代以來不間斷地燒造，主要原因就是這種瓷器最易被人接受、最受世人歡迎。

長期以來，人們對元明景德鎮青花瓷有着特殊的賞玩情趣，許多人追逐、尋覓着其間的佳作，視之為珍品，對清代青花瓷的搜求、蒐集似乎並不十分熱衷，不少人認為它缺乏元、明青花瓷所具有的製作特色和藝術魅力。許多鑒賞家始終把明代永樂、宣德、成化等朝官窯青花瓷作為青花瓷的最佳模式，以此來衡量歷代歷朝青花瓷的品質高下。誠然，明代永、宣、成以至嘉、萬

各朝的青花瓷，在所用青料、繪畫、燒成等風格上各有特色，值得倍加珍視，但人們的評價還帶有一些傳統的習慣看法，由於清代青花瓷燒造於明青花之後，人們可對兩者加以比較，還由於清代青花瓷追蹤着明代青花瓷的影子，許多作品亦步亦趨，缺乏創造性，沿着明青花的規範進行燒造。另外，瓷器的市場售價對青花瓷的身價產生了重要影響，有的人用純粹的經濟價值來衡量明清青花瓷的優劣，因而人為地使清代青花瓷顯得更缺乏鑒賞力。實際上，清代青花瓷在整個青花瓷器發展歷史上應有相當地位，也具有較高觀賞價值，特別是官窯青花瓷的製作，代表了有清一代各時期青花瓷的燒造水平和藝術特色，而民窯青花瓷的許多作品，則反映了清代民間製瓷工藝的水準和活力，因而清代青花瓷是中國古瓷中一個藝術性、鑒賞性極強的品種，與明青花的燒造一樣，同樣凝聚了無數製瓷匠師的心血和智慧。

青花瓷器是一種充滿生命力、燒造歷久不衰的傳統瓷器。它在經歷了元、明數百年漫長燒造歷史後，到清代進入了一個

新的發展時期。從滿清王朝立國到末代皇帝溥儀遜位(公元一六四四——一九一一年),共歷二百六十七年,在這二百六十七年間,青花瓷的燒造量以十分驚人的速度遞增。如果說,明代青花瓷在當時已成爲中國瓷器生產主流的話,那麼,到了清代,青花瓷的生產流程已達到了飛躍的程度。

從清代青花瓷的傳播範圍看,除部分邊遠地區外,絕大多數清代中上層文人和城鄉一般黎民百姓都不同程度地賞玩或使用過青花瓷(當然不局限於景德鎮一地所產)。

儘管因社會層次的不同,使用的產品質量參差、良莠不齊,但大量的生產和使用青花瓷,則反映了清代青花瓷燒造和傳播的廣泛。從今人對中國瓷器的收藏、流通情況看,幾乎沒有一個朝代的傳世瓷器品種在數量上可與清代青花瓷相比,無論在國內外藏有中國瓷器的博物館、美術館或私人藏家手中,無論是國外文物拍賣市場和古玩鋪,還是國內的文物市場中,都可找到清代青花瓷的踪迹,清代青花瓷的影響所及,可遍及全世界。可以認爲,全世界擁有清代青花瓷的收藏家和保存者人數,遠在其他中國瓷器收藏家、保存者之上。

世人對清代青花瓷的重視有一個時代局限性。在明代和更早些時候,文人雅士先是醉心於鑒賞宋代五大名窯瓷,論名瓷必曰汝、官、哥、定、鈞諸窯器,繼而又重視明代永樂、宣德、成化等朝的官窯瓷器,在明代後期,論青花必曰永、宣、成。清代晚期以降,人們充其量對清初康熙及雍正、乾

隆青花感興趣(清末曾出現過崇尚康熙青花熱潮),但主要着眼點依然是明代官窯青花器。對清瓷的鑒賞趣味大都集中在彩瓷和顏色釉等品種上。既便在民國以後的較長時間裏,清代青花瓷還不是人們追逐的主要目標,但在近一、二十年內,清代青花瓷已引起人們的廣泛注意,品位高雅或有經濟實力者(主要是海外人士)多把着眼點放在康、雍、乾作品(主要是官窯器)上,一般愛好者則對各朝產品有興趣。儘管人們因各自的條件不同,因而立足點有所不同,追求的產品檔次也不盡相同,但有一點是共同的,這些瓷器不是隨時可以生產、隨處可以買到的現代青花瓷。清代青花瓷之所以在今天受到越來越多愛好者的歡迎,可能有以下幾個方面的因素:

(一)傳世元、明青花瓷中質量較高的作品多已集中於國內外收藏機構及有實力的收藏家手中。(二)清代青花瓷中有許多作品具有與明青花不同的藝術特色。(三)其間有不少售價較昂貴的官窯器。(四)一般作品價格低廉,得之較易,平民也有能力收藏。(五)產品數量多,傳世亦多,在國家政策允許爲前提的稍晚年代作品隨處可購得。總之,今人對清代青花瓷的鑒賞口味和觀念正在改變,許多作品不再是昔年可隨意丟棄、擺弄、饋贈的一般舊瓷器,而是收藏、賞玩或保值的理想佳品。

清代青花瓷是一個總體概念,其間包括了各地燒造的產品,但許多地區的燒造脈絡不十分清楚,產品質量亦較次。惟有

景德鎮青花瓷,燒造脈絡清楚,官、民窯器時代特徵、精粗文野均較明顯,因而,它是有清一代青花瓷的代表。認識清代景德鎮青花瓷的燒造和產品特徵,掌握鑒定要領,不僅可了解瓷都一地青花瓷的內涵,對進一步認識其它地區的產品也有很大幫助,本書主要圍繞鑒賞清代景德鎮青花瓷這一主題,並涉及到與清朝差不多同時的國外部分地區的同類製品。從燒造歷史着手,着重敘述產品特徵和鑒定要點及部分辨偽常識,希望能對廣大愛好者有所幫助。



清雍正 做永樂青花扁壺

二 清代景德鎮青花瓷燒造歷史的回顧

清代景德鎮青花瓷器的燒造，是整個景德鎮清瓷燒造中不可分割的重要部分，要認識清代青花瓷，首先應當瞭解它的燒造歷史。

在由明向清過渡的時期，明青花瓷和清青花瓷的朝代分野不是十分明顯的，它們之間經歷了一個官窯由盛而衰，民窯由衰而盛的轉折過程（反映於瓷器產品上的是明瓷特徵逐漸向清瓷特徵過渡），這個演變過程國外學者稱之為「轉變期」，其時間約在萬曆三十年（公元一六〇二年）至康熙二十年（公元一六八三年）之間。

公元一六四四年，李自成的農民起義軍進入北京，明王朝壽終正寢。同年，愛新覺羅氏入主紫金城，建立了「大清」統一王朝，一切悉歸清政權所有。朝代的更迭，祇能說明政治體制的變更，並不能把所有的物事一刀切斷，就燒瓷而言，明末景德鎮製瓷工匠並未因政權的更迭而放棄自己所從事的事業，在戰爭間隙時，他們依舊在生產瓷器，因而清初順治的許多瓷器保存着明代的風格。順治一朝共歷十八年，這時期仍是民窯的發展時期，因為明代萬曆後期御用瓷器已停燒，祇有民窯呈活躍趨勢。據記載，順治朝官方造瓷僅二次，一為十一年至十四年造龍缸，一為十六年造欄板，但

均未成功。原先曾為御器廠造瓷的許多身懷絕技的匠師，早已為了生計而投身於民窯造瓷業，所以早在明代晚期，許多民窯瓷以嶄新的面貌出現於世，其中絕大部分是青花瓷。這些青花瓷有粗細兩種，明崇禎宋應星《天工開物》中已描繪過當時曾燒造過一種「上品細料器」。這種質地細膩、青花發色呈翠藍色的作品，過去都被看成康熙或雍正朝所燒。現經研究，絕大部分是明末崇禎或清初順治所燒。這些作品，有的書有干支紀年，畫有山水、花鳥、人物等圖案畫面，形制有象腿瓶、尊、筆筒等（圖版一）。不少是文人定燒器，也有大量的作為貿易瓷遠銷海外。另一類是較粗的青花瓷，許多作品為供器，也有實用器（圖版二）。有的書有紀年，有的落明代成化、永樂、宣德、嘉靖等朝官款，也有大量實用器如盤、碗等。

康熙朝是青花瓷器的大發展時期，六十年間生產了無數不同類型的作品，現今傳世也頗多。康熙前二十年，官窯難得成批生產，因而民窯仍呈活躍趨勢（戰亂時期除外）。康熙早期的青花瓷尚未褪盡轉變期風格，許多作品依然帶有明瓷的某些特徵。過去，由於不認識「轉變期」瓷器，通常把它們的燒造時代往前推或往後靠，因而康熙青花總被認為帶有一種創新風格，

事實上，康熙早期青花瓷的風格基本如前（圖版三、四），祇是某些特點與前稍有不，而且燒造質量並不比前朝作品精緻。康熙中期以後纔形成了自己的基本風格（圖版五）。康熙十年，玄燁為其生父順治陵燒造祭器，命工部移檄江西巡撫轉行當地燒造，在燒造各種單色釉祭器的同時，還燒造了一些青花、青花釉裏紅瓷器，現今傳世作品中有康熙十年（圖版六）、十一年（圖版七）、十二年（圖版八）三年間的中和堂款青花釉裏紅瓷器，大多數為盤，還有部分碗。這些瓷器，具有明顯的康熙早期風格，是對康熙早期青花瓷的標準器。康熙十九年，朝廷遣臧應選等四名官員前往景德鎮御器廠督燒官瓷，其中有許多青花瓷。一般認為，那些署「大清康熙年製」六字楷款的青花瓷大多出自十九年以後（圖版九），早期較少，但從十九年至六十一年共四十二年，其間可分為中期和晚期，對這兩期官民窯青花器的區別並非易事，但也並非絕對不可分，因為不少作品帶有較明顯的時代印記。康熙二十七年，皇家用瓷已足，遂命御器廠停燒。次年，運京瓷器命趕造的瓷器庫收貯。康熙青花瓷，目前所見的官窯作品相對較少，但製作質量均十分高（圖版一〇），民窯器傳世頗多，從許多作

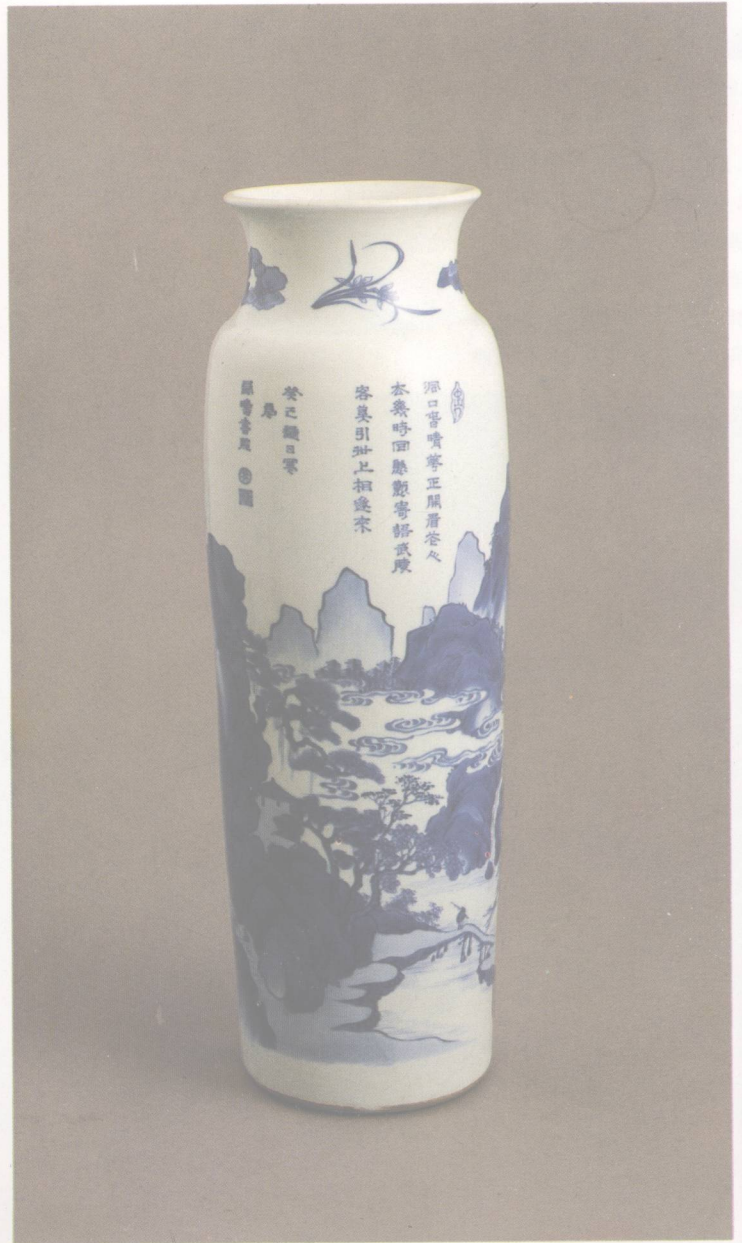
品上書寫堂名、吉祥用語和文房用品等造型特徵推測，質量較高的康熙民窯青花器大多為親王貴胄和文人士大夫階級定燒，這類作品是清代青花瓷中的上乘之作，製作質量高，青花發色鮮麗，許多器物可與明青花上品媲美（圖版一一）。在此，還應提一下郎窯青花，康熙四十四年至五十一年，

澤青藍，層次分明。

此類瓶俗稱“象腿瓶”，亦作“筒形瓶”，是明末清初的一種流行樣式，但在過去常被看成康熙、雍正燒造。器身所書“癸巳”紀年為順治十年，是順治民窯青花瓷中一件十分重要的斷代標準器。

1 〔青花山水圖瓶〕 清順治十年 高 44.4 厘米 口徑 12 厘米 底徑 12 厘米

撇口、短頸、長直筒身，平底無釉，底有弦紋。外壁繪青花，頸部繪折枝花草紋，器身繪山水圖，圖一側書隸體題詞一首，有“癸巳秋日寫為西疇書院”紀年款。山水以“斧劈皴”繪畫，近處濃深，遠處恬淡，色

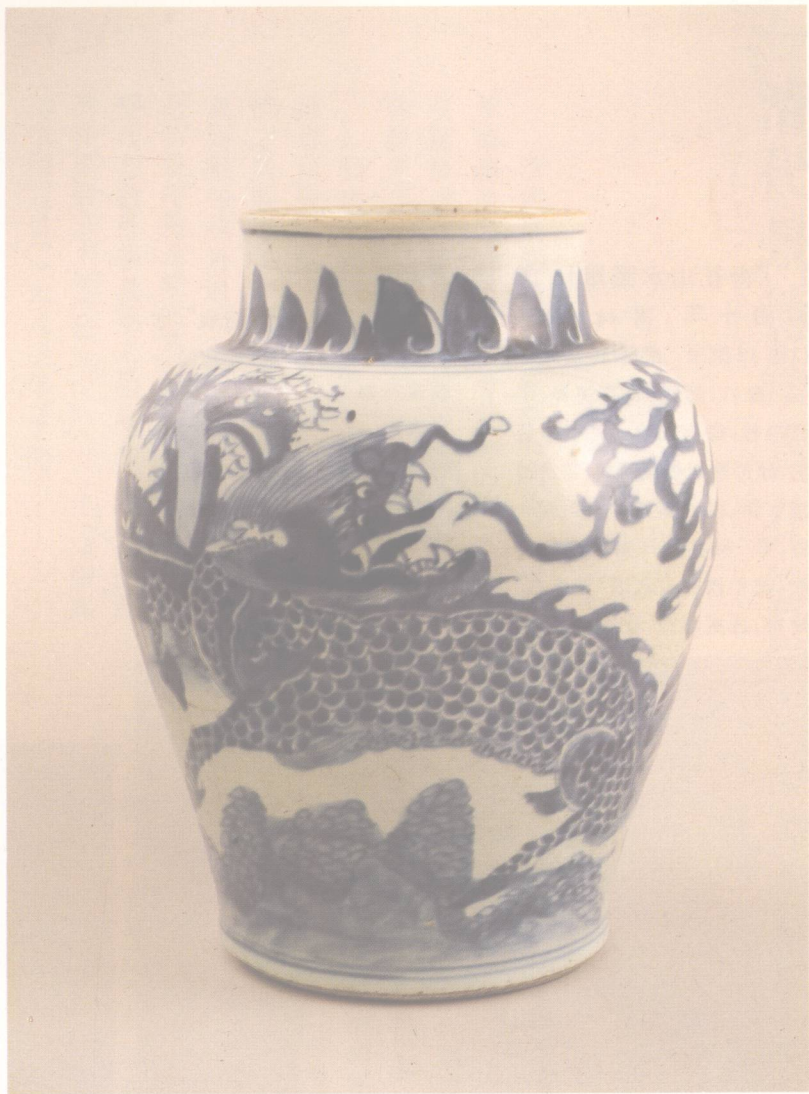




2 〔青花麒麟紋罐〕清順治 高 27.6 厘米 口徑 13.9 厘米 底徑 15.1 厘米

此罐形制俗稱將軍罐，短頸、鼓腹、無釉平底。內外施白釉，外部滿繪青花紋飾，主體紋樣為麒麟亭園芭蕉紋，頸部繪如意頭紋一周。青花色澤藍黑深沉，富有層次感。兩隻麒麟畫得十分生動活潑，麒麟頭部

尤甚。在順治青花中，龍頭的畫法與麒麟頭大同小異，這是一種典型的順治畫法。這種畫有麒麟紋的將軍罐具有十分鮮明的時代特徵，多見於明末崇禎和清初順治兩朝製品，以順治器居多。



3 〔青花山水圖盤〕清康熙早期 高 4.6 厘米 口徑 15.7 厘米 足徑 7.4 厘米

撇口、深腹、圈足。內外繪青花，內口沿繪青花松枝紋一周，內心主體紋樣是一幅山水圖，山石奇兀、瀑布潺潺，畫風蒼勁，構圖十分嚴謹。外壁繪疏朗的樹枝紋，筆畫流暢。底部釉下有青花“奇石寶鼎之珍”六字贊頌款。

此盤具有康熙早期青花的典型特點，釉層較肥厚，青花採用“披麻皴”畫法。



4 〔青花山水圖花觚〕 清康熙二年(癸卯銘) 高 40.4 厘米



5 〔青花亭園人物圖蓋罐〕 清康熙 高 23.3 厘米
口徑 9.3 厘米 底徑 13 厘米

圓形腹、淺圈足、釉底，附平直無頂蓋。此形制為康熙朝瓷器中習見，大量產品被用作“藥罐”，但製作質量似此罐高超的作品在傳世品中並不多。

此罐器外及蓋面繪青花人物圖，從人物內容看，此即為傳統圖案中的“四妃十六子”，這種吉祥圖案在清代瓷器上十分流行。青花畫法也是康熙青花中最典型的渲染畫法，多層次特點明顯。



6 〔青花釉裏紅樓閣圖盤〕 清康熙十年
高 1.5 厘米 口徑 11.2 厘米 足徑 8.9 厘米
底青花“康熙辛亥中和堂製”楷款。



7 〔青花釉裏紅山水圖盤〕 清康熙十一年
高 5.1 厘米 口徑 27.4 厘米 足徑 15.3 厘米
底青花“康熙壬子中和堂製”楷款。

图 6.7.8 这三件作品分别为康熙十年、十一年、十二年所烧造。这种署有“中和堂”款的盘在传世品中有一定的数量，有大小两种，小者如图版 5、7，大者如图版 6。小盘都作斜直撇口，底部有双层台足，大盘作弧腹撇口、圈足。小盘均绘楼阁山水，大盘有山水和山水人物（指日高升图）等，从这几件作品上可以看出康熙早期青花和釉里红的明显特征，如披麻皴画法，双层台足和釉色等对借鉴康熙早期青花和其它瓷器品种均有一定的参考作用。





8 〔青花釉裏紅樓閣圖盤〕 清康熙十二年
高 1.5 厘米 口徑 11.2 厘米 足徑 8.9 厘米
底青花“康熙癸丑中和堂製”楷款。



9 〔青花海水雲龍紋瓶〕
清康熙 高 24.5 厘米 口徑
10.4 厘米 足徑 11.5 厘米

此瓶為康熙朝典型形制，長頸、斜直長身，內挖淺圈足，俗稱觀音尊。器身兩側各繪青花海水雲龍。兩條出海蛟龍舒展軀體、騰越於海面。下有洶湧波濤和礁石，四周滿佈祥雲，繪畫精細、筆力酣暢，運用康熙青花中常見的“斧劈皴”繪畫。青花呈色鮮麗，釉色潔白細潤，造型挺拔雄健，為康熙青花瓷中的上品。底有青花雙圈三行六字“大清康熙年製”楷款。



10 [青花纏枝牡丹紋蓋盒] 清康熙 通高 9.8 厘米 口徑 16.9 厘米 足徑 11.1 厘米

盒呈扁圓體，上半部為蓋，下半部為器，器口沿內有子口，下有圈足。足內有青花雙圈“大清康熙年製”六字楷款。

整器共繪纏枝牡丹紋三組，蓋面有兩組，器部有一組，繪畫細緻，青花發色沉着穩定，濃淡相宜，款識書寫工整，是標準的康熙官窯作品。



11 〔青花花鳥紋瓶〕 清康熙 高 44.8 厘米 口徑 12.4 厘米 足徑 13.9 厘米

此瓶形制俗稱“棒槌瓶”，洗口、直頸、長直身、矮圈足。形體高大，是康熙青花瓷中的大器。棒槌瓶形似舊時搗衣之棒槌，因名。棒槌瓶有“軟棒槌”、“硬棒槌”之分，所謂“軟”、“硬”反映於器物的形體，如肩部圓潤者稱之為“軟棒槌”，折肩明顯的稱之為“硬棒槌”，此瓶基本屬於前者。

瓶體繪青花花鳥圖，構圖巧妙，湖石、花叢、禽鳥佈局合理。青花色澤濃深，線條硬朗，筆繪精細。

12 〔青花庭院人物圖高足碗〕 清康熙 高 7.5 厘米 口徑 8.1 厘米 足徑 4.3 厘米

撇口、弧腹、外撇竹節狀高足，足內書青花雙圈“大明宣德年製”六字楷款。外壁及足外牆繪青花庭院人物圖，器內書青花梵文。這種以庭院人物為題材的青花作品在明宣德時期已經出現，但此器不屬於典型的做宣德官窯作品，僅從題材和款識上摹倣宣德風格，青花的畫法和器物的製作具有較明顯的康熙特徵，所書底款的字迹也與宣德款有較大距離。

此器製作較精細，青花繪畫和呈色也頗有韻味。

