

明式家具之前

扬之水



上海書店出版社
SHANGHAI BOOKSTORE PUBLISHING HOUSE

图书在版编目(CIP)数据

明式家具之前 / 扬之水著. —上海:上海书店出版社, 2011. 1

ISBN 978 - 7 - 5458 - 0319 - 8

I. ①明… II. ①扬… III. ①随笔-作品集-中国-古代 IV. ①I267

中国版本图书馆 CIP 数据核字(2010)第 217035 号

明式家具之前

扬之水 / 著

责任编辑 / 马 睿 特约编辑 / 陆 灏

技术编辑 / 丁 多 装帧设计 / 周夏萍

上海世纪出版股份有限公司上海书店出版社出版

上海世纪出版股份有限公司发行中心发行

上海福建中路 193 号 邮政编码 / 200001

www.ewen.cc www.shsd.com.cn

全国各地书店经销

上海图字印刷有限公司印刷

开本 787 × 1092 1/32 印张 5.5 字数 90,000

2011 年 1 月第 1 版 2011 年 1 月第 1 次印刷

ISBN 978 - 7 - 5458 - 0319 - 8 / I · 117

定价: 25.00 元

本书中文简体字专有版权归本社独家所有,非经本社同意不得连载、摘编或复制

目次

古典的记忆——两周家具概说	I
北魏司马金龙墓出土屏风发微	63
行障与挂轴	90
唐宋时代的床和桌	117
跋	167

古典的记忆

——两周家具概说

- 一、坐卧用具
- 二、俎
- 三、楹和禁
- 四、案、棖及其他

两周家具是中国家具发展史中的第一个高峰，当然此前应该还有一个很长的发展期，然而文献无征，便不容易认定它的名称和性质。能够用文献与实物互证而支撑起来的先秦家具史，以两周时代的材料最为集中，也相对可靠。作为席坐时代的各种用具，这时候都已经发展成熟，它与工艺技术的长足发展同步，也与礼制的建立同步。初创时

期的礼,意在使人的生存本能与正常的生活秩序和谐交融,且把原属政治层面的等级制度生活化、艺术化,因而维护了一个很长时期的社会稳定。作为生活用具的两周家具自然也多具有礼的内涵,而我们今天能够看到的实物多是当日属于宝塔尖上的精华,这一点便更见得鲜明。在此意义上也不妨说,两周家具是以艺术史的方式叙写的社会生活史的一叶篇章。

《诗·大雅·烝民》诵云:“古训是式,威仪是力。”毛传:“古,故;训,道。”郑笺:“故训,先王之遗典也。”所谓“古”,所谓“故”,乃是血脉不断之根源。遵从先王的教训,继承先人的遗产和事业,并且使之成为持久不断的传承,乃是尚古的真谛,“自古在昔,先民有作。温恭朝夕,执事有恪”(《诗·商颂·那》),即是也。两周时代特别完善了宗法制度下的祖先崇拜,而尚古的理念便是由祖先崇拜引申出来,并且贯穿于那一时代整个的社会生活。

先秦家具的几种类型和基本样式很早即已出现,两周时代则更显示了一种成熟的风采。比如坐卧用具的凭几和床,置物之具的俎、楹和禁。由传世和出土的实物可以看出,最基本的几个表现因素是在不断拆开,复又重组,并

且无滞无碍迅速流传。因此虽然考古发现中出土实物的分布无论地域和时代都很不平衡，比如属之于家具的漆木器多发现于楚墓，并且集中在战国时期，但此中显示着的审美意识的趋同，却可以使我们有一个大概的认识。可以说，那时候的家具制作是用着几乎相同的艺术语汇在讲述对美的理解，其中自然反映了一种共同的理念，亦即对礼的认同，亦即对用礼规范着的政治秩序和礼仪构筑起来的生活秩序的认同。《诗》的修养使当时不同政权之间的交往弥漫着温文尔雅的空气，文化的传播便依靠着对礼的认同而畅通无阻，五百多年的动荡中，其实还深藏着一种生活秩序的稳定。当然家具本来是为适应日常生活的需要而创制出来，然而它注入了礼的内容之后，即要以制作的精美和陈设的位置来维系一种高贵的姿态，种种奢华便好像都是为了一种精神而存在。

这里的讨论乃以楚式家具为中心，这当然是因为楚式家具的发现比较集中，并且制作精美，式样丰富，又常有伴随出土的遣策提供定名的依据，但也还因为在绚丽华美的背后原有一种深厚的文化积淀，因使它有一种与中原文化殊途同归的一致，——此中既有继承，也有创新。那

么这样的叙述，便不至于以偏概全。

一、坐卧用具

中国古代建筑以框架结构体系为主，且以此贯穿始终。在框架结构中，任何作为空间分隔的构造和设施都不与房屋的结构发生力学上的关系，因而在材料的选择，形式和构造等方面都有完全的自由^①。先秦时代的室内布置便是在这样的基本条件下完成。其时家具简质，却极有灵活布置之便，也因此而临时性的设施为多，支撑室内陈设的，下为几与席与床；上为幄，帟，幕，帐；中为扆。日常活动，在室内便以坐席为中心。王及诸侯临时的听政与休憩之所，则根据需要，用这些可以随时移易的设施布置于上下左右前后，而用“扆”隔出一个“尊位”来。可以说，家具的灵活是和建筑结构亦即室内空间分隔的灵活一致的，当日生活习俗和礼仪的框架与主干，也便在这样的基础上建立起来。

^① 李允铎《华夏意匠》，页165，中国建筑工业出版社一九八五年。

凭几出现得很早，并且很早就有了礼的内涵。《周礼·春官·司几筵》“掌五几五席之名物，辨其用与其位”，郑注：“五几，左右玉、彤、彤、漆、素。五席，莞、藻、次、蒲、熊。用位，所设之席及其处。”这里的席是坐席，几是凭几。《诗·大雅·公刘》“跼蹐济济，俾筵俾几，既登乃依”；《大雅·行苇》“戚戚兄弟，莫远具尔，或肆之筵，或授之几”。俾，使也，使人为之设筵几也。登，登筵也。依，依几也。两诗所云之几，也都是凭几。《周礼·春官·司几筵》郑注：“王与族人燕，年稚者为之设筵而已，老者加之以几。”礼成燕饮，以聚亲族，因此不分亲疏，惟以辈分年齿为序，于是授几特以示尊礼。从实用的一面来说，凭几可用于缓解久坐的疲劳，而它的设与不设，倚与不倚，实又包含着礼仪的内容。

制作精好的漆木凭几多见于战国楚墓，如长沙浏城桥一号墓出土的一件。凭几高四十七厘米，几面用整木作成，长五十六厘米，中间最宽处二十三点八厘米，两端起翘，整体弯出一个很柔和的弧度，下接栅足。栅足底下的横附略略起拱，两边各有斜撑支向几面，通体黑漆，起翘处雕

刻兽面纹^①(图1-1:1)。其时代为战国早期。稍晚于此的河南信阳长台关一号楚墓所出雕花凭几与它很相似,不过栅足上没有另外再装斜撑,却是以几面雕刻精细的图案见出装饰用心^②(图1-1:2、3)。而湖北荆门包山楚墓二号墓出土的黑漆凭几与前两例不同,即几面的弧曲不是下凹而是外凸,因略呈曲木抱腰之势,自然也是为了凭倚的舒适^③(图1-2)。

坐位除坐席、凭几之外,更有扆,便是后来的屏风。用鸟羽染了美丽的颜色然后用作扆的装饰,此即称作皇邸。《周礼·天官·掌次》:“王大旅上帝,则张毡案,设皇邸。”郑注:“张毡案,以毡为床于幄中。郑司农云:‘皇,羽覆上;邸,后版也。’玄谓后版,屏风与?染羽象凤皇羽色以为之。”大旅上帝,祭天也。这里的“案”,指床。扆又或作依,它是背依之屏,《荀子·正论篇》说天子“居则设张容,

① 湖南省博物馆《长沙浏城桥一号墓》,《考古学报》一九七二年第一期。

② 河南省文物研究所《信阳楚墓》,图版二六:2,文物出版社一九八六年。

③ 湖北省荆沙铁路考古队《包山楚墓》,页131;图八一,文物出版社一九九一年。



1、长沙浏城桥一号墓出土



2、信阳长台关一号墓出土(全形)



3、几面

图 1-1 漆木凭几

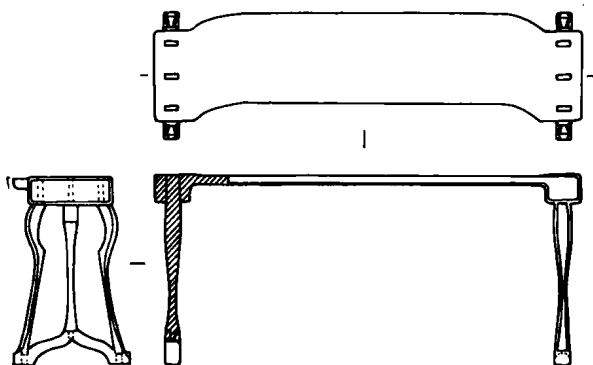


图 1-2 漆木凭几 荆门包山二号墓出土

负依而坐”；《礼记·明堂位》曰“天子负斧依南乡而立”，均指此物。斧依即宸表装饰斧文以象威仪^①，斧又或作黼，便是云雷纹、勾连云纹等几何纹。不过两周时代背依之屏的实物至今没有发现，虽然战国楚墓出土不少小座屏，并且有制作极精之例，如湖北江陵望山楚墓一号墓出土的一件^②（图1-3），而它通高只有十五厘米。

“床”字早见于甲骨文，《诗》也屡有讽诵。《小雅·斯干》“乃生男子，载寝之床”，《北山》“或息偃在床，或不已于行”，所咏均为卧床之属。目前见到的实物只有两例，均出自时属战国中期的楚墓，一为信阳长台关一号墓，一为包山二号墓。前者所出是一件六足黑漆彩绘床。床长二百二十五厘米，宽一百三十六厘米，高四十二点五厘米。床身用纵三根、横六根的方木棍作成长方框，纵木中部凿出八个浅槽以容横撑，横撑上铺竹片。竹木条作成方格式

① 《礼记·明堂位》，郑注：“斧依为斧文。”又李谡著《明堂制度论》引郑氏《礼图》说宸制曰：“纵广八尺，画斧文于其上，今之屏风也”（《魏书》卷九〇《逸士传》）。

② 湖北省文物考古研究所《江陵望山沙塚楚墓》，页95，彩版二，文物出版社一九九六年。

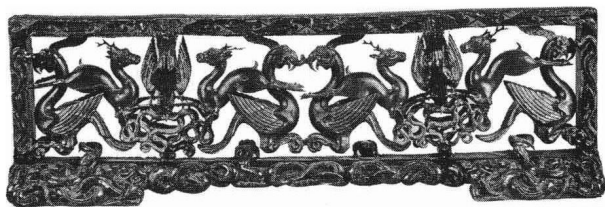


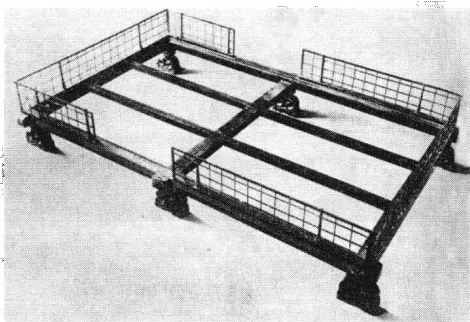
图 1-3 小座屏 江陵望山一号墓出土

的床栏，床栏四隅有包角，左右两侧的中间一段留出缺口以便上下。床底六个透雕成如意云的木足。通体黑漆，惟床框四周朱绘云雷纹^①(图1-4)。后者所出是一件折叠床。尺寸与前例相仿佛，系由结构和大小完全相同的两个半边榫接勾连而成。每半边各有床档、床枋和可以拆卸的活动木撑，各个部件的连接便全靠了一卯一榫的拼斗咬合。折叠的办法很是方便，即略略提起落在卯孔之内的横撑，于是钩式栓钉脱出，构成床身的两个方框分开，取下横撑，把床枋的两端分别折向床档，即告完成。折叠后的床架长一米多，宽仅十几厘米，实在轻便得很^②(图1-5)。榫卯的使用，在两周时代已是十分普遍，也可以说这是当时木器制作的一项基本工艺，折叠床便有若集大成。

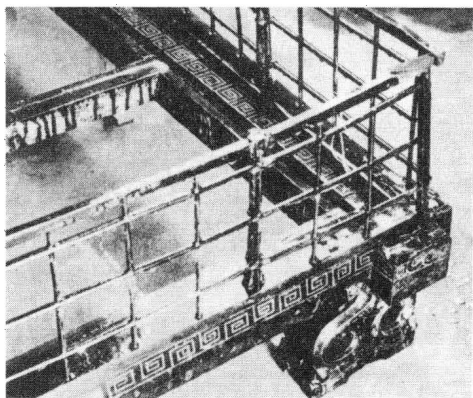
灵活轻便原是先秦家具的主要特征之一，这一特点本来与建筑的结构协调一致，而这一切又都与琐细而频繁的礼仪活动相适应。作为传统，这种作法影响于后世很深，直到高坐具时代，它仍以一种古典趣味长久保留在士人的

① 《信阳楚墓》，页42；图三〇，图版三〇。

② 《包山楚墓》，页118～123；图版二七。

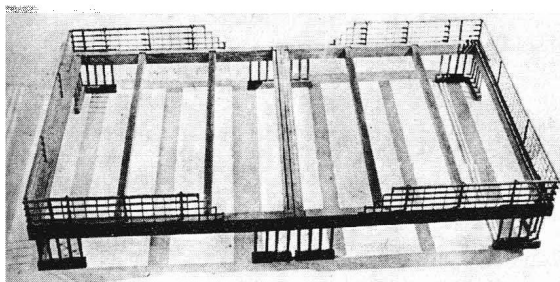


1、全形

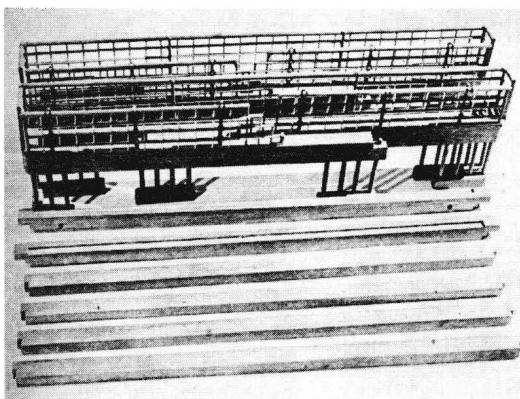


2、局部

图 1—4 漆木床 信阳长台关一号墓出土



1、展开



2、折叠

图 1—5 漆木折叠床 包山二号墓出土

生活中。

二、俎

《说文·且部》：“俎，礼俎也。从半肉在且上。”《仪礼·士昏礼》“匕俎从设”，郑注：“俎，所以载也。”或曰所谓“半肉在且上”是有在几上切肉之义^①，恐怕是误读，至少它不是两周时代俎或曰礼俎的使用情况。“载”，便是把鼎中煮好的肉陈放于俎，匕则用以捞取。而俎既用于祭祀，也用于宴饮。《左传·宣公十六年》“王享有体荐，宴有折俎，公当享，卿当宴，王室之礼也”，杜预注：“享则半解其体而荐之，所以示其俭也。体解节折，升之于俎，物皆可食，所以示慈惠也。”享和宴，便是以不同等级而规格不同的两种宴饮。这里的“升”，与“载”的意思相当，却是将肉“体解节折”之后，方“升之于俎”。《庄子·达生》：“祝宗人玄端以临牢筮，说彘曰：‘汝奚恶死？吾将三月爓汝，十日戒，三日齐，藉白茅，加汝肩尻乎彫俎之

^① 容庚等《殷周青铜器通论》，页42，文物出版社一九八四年。