

孙志伟 著

五七炮

对

屏风马

人民体育出版社

五七炮对屏风马

孙志伟 著

人民体育出版社

图书在版编目 (CIP) 数据

五七炮对屏风马/孙志伟著. —北京: 人民体育出版社, 2007

ISBN 978-7-5009-3235-2

I. 五… II. 孙… III. 中国象棋—布局 (棋类运动)

IV. G891.2

中国版本图书馆 CIP 数据核字 (2007) 第 096111 号

人民体育出版社出版发行
三河兴达印务有限公司印刷
新华书店经销

850×1168 32 开本 10.25 印张 263 千字
2007 年 12 月第 1 版 2007 年 12 月第 1 次印刷
印数: 1—5,000 册

ISBN 978-7-5009-3235-2

定价: 18.00 元

社址: 北京市崇文区体育馆路 8 号 (天坛公园东门)
电话: 67151482 (发行部) 邮编: 100061
传真: 67151483 邮购: 67143708
(购买本社图书, 如遇有缺损页可与发行部联系)

【前 言】

前 言

五七炮对屏风马这一布局，不但历史悠久，而且近些年来在全国大赛上也非常流行。它的各种新变化、新变例也可谓层出不穷，常常是一个比赛里的新变例在下一个比赛里就被另一种新变例所取代或否定了。因此，笔者力求对新的变例作出诠释，以供象棋爱好者借鉴。

五七炮对屏风马这一布局，又可分为三大类变例，即五七炮进三兵对屏风马、五七炮进七兵对屏风马、五七炮不挺兵对屏风马。

五七炮进三兵对屏风马这一变例，红方逼使黑进右外肋马封车后，使其中路呈现薄弱之势，更易使红方在中路和侧翼展开钳型攻势；五七炮进七兵对屏风马，双方布阵未几，红方即平炮七路以“金刚怒目”之势遥控黑方3路线，常常是在布局开始阶段双方就短兵相接了；而五七炮不挺兵对屏风马，双方布阵看似平稳，但红方却可利用双车双炮的有机配合，或以占位的优越，或通过攻击黑方卒林线谋得多兵之势，都给黑方的攻防战术提出了严峻的课题。

笔者通过实战探索和复盘研究对五七炮对屏风马这一布局进行分析和解拆，力求以实战为出发点，使读者对这一流行布局有进一步的了解。若有不妥之处，尚请批评指正。

著 者

2006年12月于哈尔滨

【目 录】

目 录

第一章 五七炮进三兵对屏风马	1
第一节 黑兑边卒变例	1
第1局 黑平车右肋 红进车邀兑（一）	1
第2局 黑平车右肋 红进车邀兑（二）	5
第3局 黑平车右肋 红进车邀兑（三）	7
第4局 黑平车右肋 红进车卒林	10
第5局 黑补左士 红进车卒林（一）	13
第6局 黑补左士 红进车卒林（二）	16
第7局 黑补左士 红退七路炮	19
第二节 黑飞右象变例	22
第8局 黑平炮兑车 红进车应兑（一）	22
第9局 黑平炮兑车 红进车应兑（二）	25
第10局 黑平炮兑车 红进车应兑（三）	27
第11局 黑平炮兑车 红进车应兑（四）	29
第12局 黑平炮兑车 红进车应兑（五）	31
第13局 黑平炮兑车 红平车吃卒	33
第三节 黑飞左象变例	36
第14局 黑兑边卒通车 红马踏中卒（一）	36
第15局 黑兑边卒通车 红马踏中卒（二）	40
第16局 黑兑边卒通车 红马踏中卒（三）	43
第17局 黑兑边卒通车 红马踏中卒（四）	46

【五七炮对屏风马】

第 18 局	黑兑边卒通车	红平车保马 (一)	47
第 19 局	黑兑边卒通车	红平车保马 (二)	52
第 20 局	黑兑边卒通车	红平车保马 (三)	54
第 21 局	黑兑边卒通车	红平车保马 (四)	58
第 22 局	黑兑边卒通车	红平车保马 (五)	60
第 23 局	黑兑边卒通车	红平车保马 (六)	62
第 24 局	红右车巡河	黑右横车 (一)	67
第 25 局	红右车巡河	黑右横车 (二)	70
第 26 局	红右车巡河	黑右横车 (三)	72
第 27 局	红右车巡河	黑右横车 (四)	73
第 28 局	黑飞左象	红平车左肋	75
第四节	黑马踩边兵变例		78
第 29 局	红炮击 3 卒	黑冲卒过河	78
第 30 局	红炮击 3 卒	黑升车卒林	81
第 31 局	黑马踩边兵	红退七路炮	84
第五节	黑高横车变例		87
第 32 局	红进边马	黑高横车	87
第六节	红先平七路炮变例		90
第 33 局	黑补右士	红高横车 (一)	90
第 34 局	黑补右士	红高横车 (二)	93
第 35 局	黑补右士	红高横车 (三)	95
第 36 局	黑补右士	红高横车 (四)	97
第 37 局	黑补右士	红跳边马 (一)	100
第 38 局	黑补右士	红跳边马 (二)	104
第 39 局	黑补右士	红跳边马 (三)	106
第 40 局	黑补右士	红跳边马 (四)	109
第 41 局	黑补右士	红跳边马 (五)	111
第 42 局	黑补右士	红跳边马 (六)	114

【目 录】

第二章 五七炮不挺兵对屏风马进7卒	117
第一节 黑右炮巡河变例	117
第43局 红平车捉马 黑进马踩兵(一)	117
第44局 红平车捉马 黑进马踩兵(二)	121
第45局 红平车捉马 黑进马踩兵(三)	124
第46局 红平车捉马 黑进马踩兵(四)	126
第47局 红平车捉马 黑进马踩兵(五)	128
第48局 红平车捉马 黑进马踩兵(六)	130
第49局 红平车捉马 黑挺3卒保马(一)	133
第50局 红平车捉马 黑挺3卒保马(二)	136
第51局 红平车捉马 黑挺3卒保马(三)	138
第52局 红平车捉马 黑挺3卒保马(四)	140
第53局 红平车捉马 黑挺3卒保马(五)	142
第54局 红平车捉马 黑挺3卒保马(六)	144
第55局 红平车捉马 黑挺3卒保马(七)	146
第56局 红挺边兵 黑补右士(一)	149
第57局 红挺边兵 黑补右士(二)	151
第58局 红挺边兵 黑补右士(三)	153
第59局 红炮打3卒 黑冲7卒逐车	155
第二节 黑右炮封车变例	158
第60局 红右车巡河 黑平炮兑车(一)	158
第61局 红右车巡河 黑平炮兑车(二)	162
第62局 红右车巡河 黑平炮兑车(三)	165
第63局 红右车巡河 黑平炮兑车(四)	168
第64局 红右车巡河 黑平炮兑车(五)	171
第65局 红右车巡河 黑平炮兑车(六)	174
第66局 红右车巡河 黑平炮兑车(七)	176
第67局 红右车巡河 黑平炮兑车(八)	178

【五七炮对屏风马】

第 68 局	红右车巡河	黑平炮兑车 (九)	181
第 69 局	红右车巡河	黑平炮兑车 (十)	184
第 70 局	红右车巡河	黑平炮兑车 (十一)	187
第 71 局	红右车巡河	黑平炮兑车 (十二)	191
第 72 局	红右车巡河	黑平炮兑车 (十三)	193
第 73 局	红右车巡河	黑平炮兑车 (十四)	197
第 74 局	红右车巡河	黑平炮兑车 (十五)	200
第 75 局	红右车巡河	黑平炮兑车 (十六)	202
第 76 局	红右车巡河	黑飞右象 (一)	205
第 77 局	红右车巡河	黑飞右象 (二)	209
第 78 局	红右车巡河	黑飞右象 (三)	211
第 79 局	红右车巡河	黑飞右象 (四)	213
第 80 局	红右车巡河	黑飞右象 (五)	216
第 81 局	红右车巡河	黑飞右象 (六)	218
第 82 局	红右车巡河	黑飞右象 (七)	220
第 83 局	红右车巡河	黑飞右象 (八)	222
第 84 局	红右车巡河	黑飞右象 (九)	226
第 85 局	红右车巡河	黑飞右象 (十)	228
第 86 局	红右车巡河	黑飞右象 (十一)	231
第 87 局	红右车巡河	黑飞右象 (十二)	233
第 88 局	红右车巡河	黑飞右象 (十三)	235
第 89 局	红右车巡河	黑飞右象 (十四)	239
第 90 局	红右车巡河	黑飞左象 (一)	241
第 91 局	红右车巡河	黑飞左象 (二)	245
第 92 局	红右车巡河	黑飞左象 (三)	248
第三节	黑左炮封车变例	251
第 93 局	红左车过河	黑平炮兑车 (一)	251
第 94 局	红左车过河	黑平炮兑车 (二)	254
第 95 局	红左车过河	黑平炮兑车 (三)	256

【目 录】

第 96 局	红左车过河	黑平炮兑车 (四)	258
第 97 局	红左车过河	黑平炮兑车 (五)	260
第 98 局	红左车过河	黑平炮兑车 (六)	262
第 99 局	红左车过河	黑平炮兑车 (七)	264
第 100 局	红左车过河	黑平炮兑车 (八)	268
第 101 局	红左车过河	黑平炮兑车 (九)	270
第 102 局	红左车过河	黑平炮兑车 (十)	272
第 103 局	红左车过河	黑平炮兑车 (十一)	274
第 104 局	红左车过河	黑平炮兑车 (十二)	276
第 105 局	红左车过河	黑平炮兑车 (十三)	277
第 106 局	红左车过河	黑平炮兑车 (十四)	279
第 107 局	红左车过河	黑平炮兑车 (十五)	281
第 108 局	红左车过河	黑平炮兑车 (十六)	284
第 109 局	红左车过河	黑平炮兑车 (十七)	287
第 110 局	红左车过河	黑平炮兑车 (十八)	289
第 111 局	红左车过河	黑平炮兑车 (十九)	294
第 112 局	红左车过河	黑平炮兑车 (二十)	296
第 113 局	红左车巡河	黑平炮兑车 (一)	299
第 114 局	红左车巡河	黑平炮兑车 (二)	302
第三章 五七炮进七兵对屏风马进 7 卒			305
第一节	黑左炮巡河变例		305
第 115 局	黑左炮巡河	红右车巡河 (一)	305
第 116 局	黑左炮巡河	红右车巡河 (二)	308
第二节	黑右炮过河变例		311
第 117 局	黑右炮过河	红右车巡河	311
第 118 局	红进七兵	黑右炮过河	314

第一章 五七炮进三兵对屏风马

第一节 黑兑边卒变例

【第1局 黑平车右肋 红进车邀兑（一）】

1. 炮二平五 马8进7 2. 马二进三 车9平8
3. 车一平二 马2进3 4. 兵三进一 卒3进1
5. 马八进九 卒1进1 6. 炮八平七 马3进2
7. 车九进一 卒1进1

形成五七炮进三兵对屏风马的布局阵势。黑兑边卒，准备大出边车，是常见的应法。

8. 兵九进一 车1进5 9. 车二进四 ……………
红车巡河保兵，稳步进取的走法。

9. …………… 象7进5 10. 车九平四 ……………

红方平车占据右肋，寻求变化的走法。如改走车九平六，则炮2平1，车六进七，士6进5，车六平八，炮8进2，仕四进五，炮1进5，炮五平九，炮8平4，车二进五，马7退8，相三进五，马2进3，车八退五，炮4进3，双方大体均势。

10. …………… 车1平4 11. 车四进三 ……………

红方进车邀兑，争先之着。如改走马三进四，以下士6进5，马四进五，马7进5，炮五进四，车8平7，车四进四，马2进1，炮七退一，卒7进1，车四平七，马1进3，车二退二，车

【五七炮对屏风马】

7进3，车七进一，炮8进1，兵三进一，炮8平5，仕六进五，象5进7，车二平七，车4进3，后车平六，炮2进7，马九退八，车4平3，马八进九，也是红方易走。

11. …………… 车4进1

黑方进车捉兵避让，准备续走马2进3，力求打开僵持局面，是平车控肋的后续手段。如改走车4进2，则炮五平四，伏相三进五打车手段，红方优势。

12. 仕四进五 马2进3

黑如改走士6进5，则炮七退一，炮2平4，马九进八，车4进2，炮七进一，炮8进2，炮五平四，车4退5，相三进五，炮4平1，炮四退一，炮1进3，马八退九，炮1退3，炮七退一，马2退3，马九进八，炮1进3，马八退七，炮1退3，兵七进一，卒3进1，车四平七，马3退1，马七进六，红方占据主动。

13. 马九进八 车4退3

(图1)

如图1形势，红方有三种走法：(一)车二进二；(二)炮五平六；(三)炮七进三。

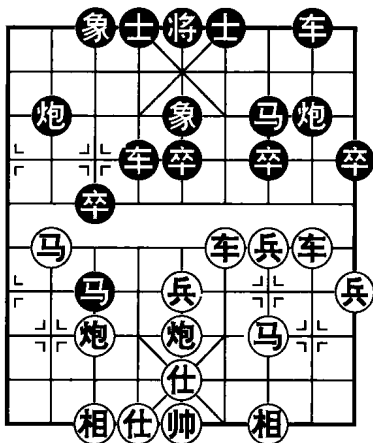


图1

第一种走法：车二进二

14. 车二进二 ……………

红方进车占据卒林线，准备通过攻击黑方左马来争取主动。

14. …………… 炮8平9

黑方平炮兑车，正着。如改走士6进5，则炮五平四，卒5

【第一章 五七炮进三兵对屏风马】

进1，兵三进一，炮8平9，车二平三，车8进3，车四平三，车8平7，兵三进一，马7退6，相三进五，马3退2，炮七平八，卒3进1，车三平七，车4平7，马三进二，车7平2，车七平三，红优。黑方又如改走马3进5，则相三进五，炮8平9，车二平三，车8进7，兵三进一，炮9退2，车三平四，士6进5，兵三进一，马7退8，后车平三，卒9进1，车四退一，马8进9，兵三平四，也是红方占优。

15. 车二平三 ……………

红车吃兵压马，贯彻预定作战方案。如改走车二进三，马7退8，局势相对平稳。

15. …………… 车8进6

黑方挥车兵线，战法积极。如改走炮9退1，则兵三进一，炮9平7，车三平四，炮7进3，马三进二，马3进5，相三进五，卒3进1，后车平七，炮7平2，车四平三，红方易走。

16. 炮五平六 炮9进4 17. 马三进一 车8平9

18. 炮六进一 车9平5 19. 炮七平六 车4进3

20. 马八退六 车5平4

红方双车对单车且有车压马之势，但黑方多卒占有实力之优，比较之下，黑不难走。

第二种走法：炮五平六

14. 炮五平六 ……………

红方卸炮，调整阵势并可防止黑方马3进5兑炮简化局面。

14. …………… 炮8平9 15. 车二进五 马7退8

16. 炮七进三 ……………

红炮打卒谋取实利，并为攻击黑马创造条件，简明有力之着。

16. …………… 卒5进1

【五七炮对屏风马】

黑如改走车4平2，则炮六平八，车2平4，炮八进五，炮9平2，炮七平二，车4平2，炮二退二，炮2进3（如马3进4，马八进六，车2平4，车四进一，红方先手），炮二平七，炮2进1，相三进五，车2进1，炮七进三，卒7进1，炮七平一，红方多兵略优。黑方另如改走士6进5，则炮七平二，马8进7，相三进五，也是红方易走。

17. 炮七平九 士6进5

黑方补士，巩固阵势。如改走卒5进1，则兵五进一，车4平2，马八退六，红方易走。

18. 车四平七 马3进2 19. 车七退三 马2退1

20. 炮九退一 车4平2

黑方平车捉马，必走之着。如改走马8进6，则马三进四，红方大占优势。

21. 马八退六 炮2平3 22. 相三进五 马8进6

23. 马六进五

红方多兵占优。

第三种走法：炮七进三

14. 炮七进三 ……………

红炮打卒，先得实利，是改进后的走法。

14. …………… 马3进5

黑如改走炮8平9，则车二进五，马7退8，炮七平二（如炮七平九，马3进2，相三进五，车4平2，马八退七，车2进1，炮九退三，马8进7，马七进六，车1平8，双方均势），炮2平3，车四平七，马3进5，相三进五，车4进1，炮二退一（如炮二进一，马8进6，车七平四，车4平8，车四进四，车8退1，马八进六，士4进5，双方均势），车4平8，车七平六，马8进6，马八进六，炮3平2，马六退四，卒9进1，车六进一，车

【第一章 五七炮进三兵对屏风马】

8 平 4，马四进六，红方稍占先手。

15. 相三进五 车 4 平 2

黑如改走炮 8 进 2，则炮七进二，炮 8 平 2，炮七平三，车 8 进 5，马三进二，炮 2 平 7，马二进三，士 4 进 5，红方略优。

16. 炮七进二 炮 2 进 3

黑如改走炮 8 平 9，则马八进六，车 2 平 3，车四平八，炮 2 平 1，马六进四，车 8 平 7，车八平七，车 3 进 2，相五进七，炮 1 进 1，炮七退一，马 7 退 5，车二进一，炮 9 平 6，相七退五，车 7 进 1，马三进四，红方子力占位好，显占主动。

17. 炮七平三 炮 2 进 2 18. 仕五进六 车 2 退 2

黑方退车，准备策应左翼，只好如此了。

19. 车二进二 车 2 平 8 20. 车四平八 炮 2 平 3

21. 车八进二 前车平 7 22. 炮三平四 卒 7 进 1

23. 炮四退七 卒 7 进 1 24. 炮四平三 炮 3 退 5

黑方退炮加强防守，否则红有马三退五谋子的手段。

25. 炮三进四

红方略占优势。

【第 2 局 黑平车右肋 红进车邀兑（二）】

- | | | | |
|----------|---------|----------|---------|
| 1. 炮二平五 | 马 8 进 7 | 2. 马二进三 | 车 9 平 8 |
| 3. 车一平二 | 马 2 进 3 | 4. 兵三进一 | 卒 3 进 1 |
| 5. 马八进九 | 卒 1 进 1 | 6. 炮八平七 | 马 3 进 2 |
| 7. 车九进一 | 卒 1 进 1 | 8. 兵九进一 | 车 1 进 5 |
| 9. 车二进四 | 象 7 进 5 | 10. 车九平四 | 车 1 平 4 |
| 11. 车四进三 | 车 4 进 1 | 12. 仕四进五 | 马 2 进 3 |
| 13. 车四平八 | 马 3 进 1 | 14. 相七进九 | 炮 2 平 4 |
| 15. 车二进二 | (图 2) | | |

【第一章 五七炮进三兵对屏风马】

红方退炮生根，并伏有炮五平七的攻击手段。

16. …………… 车4平3 17. 车八进二 卒9进1

18. 炮五平四 ……………

红如改走车八平七，则车3进1，车七平九，炮4平2，马三进四，炮8平9，车二进三（红如改走车二平三，则炮9进4，黑方伏有攻势），马7退8，炮五进四，马8进6，炮五平六，炮2进7，相三进五，车3平2，炮六进二，炮9进1，车九退二，马6进5，马四进三，象5退7，炮六退六，炮9进3，黑方子力灵活较为易走。

18. …………… 炮8平9

如改走车3平5，炮四平七，红方得车。

19. 车二进三 马7退8 20. 车八平五 车3进1

21. 马三进四 车3平1 22. 车五平三

红方子力灵活且多中兵易走。

【第3局 黑平车右肋 红进车邀兑（三）】

1. 炮二平五 马8进7

2. 马二进三 车9平8

3. 车一平二 马2进3

4. 兵三进一 卒3进1

5. 马八进九 卒1进1

6. 炮八平七 马3进2

7. 车九进一 卒1进1

8. 兵九进一 车1进5

9. 车二进四 象7进5

10. 车九平四 车1平4

11. 车四进三 车4进1

12. 仕六进五(图3) ……………

红方补左仕，改进后的走法。

如图3形势，黑方有三种走法：（一）马2进3；（二）士4进5；（三）炮8进2。

【五七炮对屏风马】

第一种走法：马 2 进 3

12. …………… 马 2 进 3

13. 车四平八 ……………

红方平车捉炮，争先的有力之着。

13. …………… 马 3 进 1

黑如改走炮 2 平 3，则车八进三，炮 3 退 1，车八进一，炮 3 进 1，炮五平四，卒 3 进 1，车八平三，马 7 退 5，炮四进一，车 4 退 1，马九进

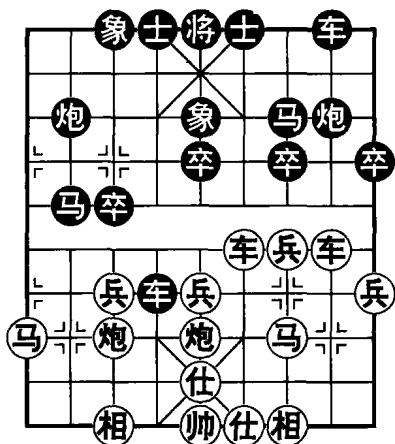


图 3

七，炮 3 进 4，炮四平七，卒 3 进 1，炮七平五，马 5 进 3，车三退二，红优。

14. 相七进九 炮 2 平 4 15. 马三进四 车 4 平 5

黑如改走车 4 平 3，则炮七退二，也是红占主动。

16. 炮七进七 ……………

红方弃炮轰象，迅速发起攻击，出乎黑方所料。

16. …………… 象 5 退 3 17. 车二退一 炮 4 平 5

18. 车二平五 炮 5 进 4 19. 车八平五 炮 8 进 3

黑方进炮拴链红方车马，准备暂时保留多子之势。如改走炮 8 退 1，车五退一，炮 8 平 5，车五平六，炮 5 进 6，相三进五，也是红方多相占优。

20. 车五退一 炮 8 平 6 21. 车五进三 士 4 进 5

22. 车五平七 ……………

红方平车抽象叫将，保持变化的有力之着。如改走车五平三，则炮 6 平 5，车三进一，平 8 进 6，车三平七，车 8 平 5，红方较难取胜。