



绿化景观设计丛书

优秀景观楼盘植物景观设计

PLANTSCAPE DESIGN OF EXCELLENT LANDSCAPE-BUILDING

叶乐 编著



化学工业出版社

绿化景观设计丛书



优秀景观楼盘植物景观设计

PLANTSCAPE DESIGN OF EXCELLENT LANDSCAPE-BUILDING

叶乐 编著



化学工业出版社

·北京·

本书是《绿化景观设计丛书》中的一本,笔者从事一线的园林景观设计多年,曾主持过多项大中型居住区的室外环境营造。本书从植物造景的基本概念出发,结合居住区规划和建筑设计的特点,提出了适合于居住区植物造景的模式和方法,阐述了居住区植物造景的各种类型,此外还提供了国家关于楼盘绿化的规范、要求,设计、施工的方法、过程与具体技术指标。最后介绍了15个居住区植物造景的案例。

本书内容丰富、全面,配有大量优美的图片,使读者直观感受植物景观的设计特点。本书可供大专院校园林景观设计专业师生阅读使用,也可供相关设计人员、工程技术人员阅读参考。

图书在版编目(CIP)数据

优秀景观楼盘植物景观设计/叶乐编著. —北京:化学工业出版社, 2011.4

(绿化景观设计丛书)

ISBN 978-7-122-10543-1

I. 优… II. 叶… III. 居住区-园林植物-景观-园林设计
IV. TU986.2

中国版本图书馆CIP数据核字(2011)第021958号

责任编辑:李丽
责任校对:王素芹



文字编辑:谢蓉蓉
装帧设计:关飞

出版发行:化学工业出版社(北京市东城区青年湖南街13号 邮政编码100011)
印 装:北京画中画印刷有限公司
889mm×1194mm 1/20 印张6 字数142千字 2011年5月北京第1版第1次印刷

购书咨询:010-64518888(传真:010-64519686) 售后服务:010-64518899
网 址: <http://www.cip.com.cn>
凡购买本书,如有缺损质量问题,本社销售中心负责调换。

定 价:49.00元

版权所有 违者必究

出版者的话

城市绿化对调节气候、保持水土、减少污染、美化环境，促进经济社会发展和提高人民生活质量起到重要作用。随着城市化进程的快速发展，环境问题日益引起人们的重视，加强城市生态环境建设，创造良好的人居环境，促进城市可持续发展，成为摆在各级政府面前的重要工作，各级政府也相继出台了一系列的法规政策。在全面进行城镇的绿化建设过程中，绿化工作者亟需大量具体的景观设计指导和丰富的实际案例参考。为了满足广大读者的需求，配合做好城镇绿化工作，特组织这套《绿化景观设计丛书》。

实际指导性、参考性强为本套丛书的编写宗旨。因此特邀请亲自施工、设计、完成了多个城镇绿化项目，在各类景观设计领域具备丰富实际设计、指导经验的教授和工程师进行丛书的编著工作，他们分别来自上海应用技术学院、中国美术学院风景建筑设计研究院、西南林业大学和河南省科学院生物研究所有限责任公司等。

本套丛书按照实际绿化需求的大小和具体的景观功能规划，分为十个分册：《小庭院植物景观设计》、《别墅区植物景观设计》、《优秀景观楼盘植物景观设计》、《居住区植物景观设计》、《美丽校园植物景观设计》、《道路景观设计》、《城市滨河景观设计》、《风景名胜区植物景观设计》、《城市广场植物景观设计》、《城市公园植物景观设计》。

植物造景自然、生态、环保，而且鉴于景观设计师对于植物造景指导和案例的需求，各风景区的植物造景是丛书重点探讨的内容。丛书以实践为基础编写，配以简洁、精辟的



文字论述，不仅结合国内外各类型空间植物造景优秀实例，利用丰富的图片，形象说明了植物景观设计规律、原则、侧重点、策略，也探讨了植物如何与其他景观元素，如建筑、艺术小品、水体、灯光等，共同配合，营造特色城市空间的方法，兼顾美感、功能与结构。本套丛书利用大量优秀实例解析了如何根据不同的空间特点选择合适的植物，并通过独特的种植方式进行烘托和渲染，以充分表达设计主题，达到预期设计目的。

本套丛书均为四色铜版纸印刷，其中丰富的实例有相当大的部分为编著者自己施工、设计、完成的作品，其中包含不少工程实例原图、绘制原图等宝贵资料，也包含设计师常年工作中灵感和经验的总结。

希望本套丛书的出版能对我国城镇绿化建设有所帮助，能对园林绿化工作者有所启发和参考。

化学工业出版社



前言

人的一生大部分时间是在自己居住的小区度过的，居住区是人赖以生存的家园。随着社会的发展与进步，人们越来越注重生活质量。因此，只有提供更具人性、环境景观更加优美的住宅小区，才能让漂泊的人们找到心中的家。

“园林植物是园林景观的核心部分，如何利用植物营造出优美和谐的景观效果（本质上就是如何进行园林种植设计），这是一门科学，也是一门艺术”（赵世伟《园林植物种植设计与应用》）。有关园林植物造景方面的论著不多，而重点关注居住区植物造景的论著则更少。

笔者从事一线的园林景观设计多年，曾主持过多项大中型居住区的室外环境营造，深感居住区室外环境植物造景是工作中最难把握的。本书愿与广大园林工作者共勉，希望共同将植物造景的研究进一步深入，促进植物与人、植物与建筑、植物与大环境的相互融合，从而创造出更多环境宜人的居住区。

本书从“植物造景”（苏雪痕）的基本概念出发，结合居住区规划和建筑设计的特点，提出了适合于居住区植物造景的模式和方法，阐述了居住区植物造景的各种类型，最后介绍了15个居住区植物造景的案例。





特别感谢参与本书编写的各位同仁。蒋相明主要负责全书稿的统筹工作，虞国华、蔡琪为本书提供了许多设计手稿和现场照片，郭书涵、孙靖主要参与了基础资料的收集，李莉参与了本书的校对，何叶婷参与了图片的命名工作。

同时感谢杭州红石景观设计有限公司各位同仁的大力支持。

最后还要感谢浙江大学教授、博士生导师夏宜平教授，我们之所以能进行这本书的编写，这都要归功于夏教授的鼓励和引导。

编著者

2011年2月

目 录

第一章 景观楼盘植物造景的认识 /1

第一节 景观楼盘植物造景的概念 /2

- 一、楼盘的兴起 /2
- 二、楼盘植物造景 /4

第二节 景观楼盘植物造景的作用 /5

- 一、景观功能 /5
- 二、生态功能 /6
- 三、林荫功能 /7

第三节 楼盘植物造景的发展 /7

- 一、发展历程 /8
- 二、发展趋势 /8

第二章 景观楼盘植物造景的特点和要求 /11

第一节 楼盘植物造景的特点 /12

- 一、植物造景受楼盘建筑规划的制约 /12
- 二、楼盘植物造景受工艺水平的制约 /16

第二节 楼盘植物造景的要求 /19

- 一、楼盘植物造景的规范要求 /19
- 二、楼盘植物造景的技术要求 /20

第三章 景观楼盘植物造景的模式和方法 /26

第一节 景观楼盘植物造景的模式 /27

- 一、模仿乡土植物群落结构 /27
- 二、楼盘植物造景的组群模式 /27

第二节 景观楼盘植物造景的方法 /33

- 一、前期设计 /33
- 二、空间设计 /33
- 三、层次设计 /36
- 四、季相设计 /39
- 五、品种设计 /40
- 六、绿化施工 /41
- 七、后期养护 /43

第四章 景观楼盘植物配置的类型 /44

第一节 楼盘各类住宅类型的植物景观 /45

第二节 楼盘各类绿地的植物景观 /49

- 一、楼盘入口植物景观 /49
- 二、楼盘中心区植物景观 /50
- 三、楼盘组团绿地植物景观 /52
- 四、楼盘宅间绿地植物景观 /54

五、楼盘道路空间植物景观 /55

六、楼盘屋顶花园（地下车库顶板）植物景观 /57

第五章 特色景观楼盘植物景观介绍 /59

第一节 杭州桂花城植物景观 /60

第二节 杭州春江花月植物景观 /62

第三节 杭州翡翠城（东南区块）植物景观 /65

第四节 杭州盛世钱塘植物景观 /70

第五节 杭州东方润园植物景观 /73

第六节 杭州滨江万家花城植物景观 /76

第七节 杭州金都华府植物景观 /80

第八节 杭州桃花源植物景观 /84

第九节 杭州苏黎世小镇植物景观 /88

第十节 上海绿城植物景观 /91

第十一节 上海星河湾植物景观 /94

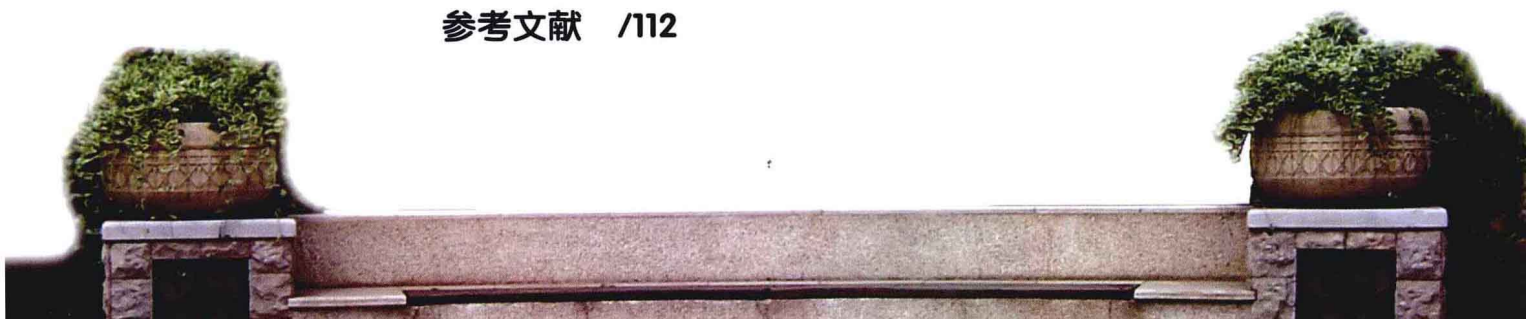
第十二节 上海银都名墅植物景观 /98

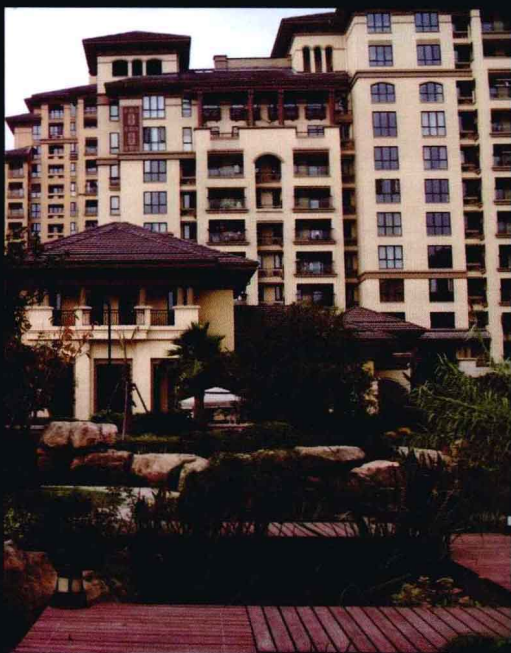
第十三节 上海龙湖艳澜山植物景观 /101

第十四节 武汉凤凰城植物景观 /105

第十五节 武汉长江紫都植物景观 /108

参考文献 /112





第一章 景观楼盘植物造景的认识

第一节 景观楼盘植物造景的概念

- 一、楼盘的兴起
- 二、楼盘植物造景

第二节 景观楼盘植物造景的作用

- 一、景观功能
- 二、生态功能
- 三、林荫功能

第三节 楼盘植物造景的发展

- 一、发展历程
- 二、发展趋势

第一节 景观楼盘植物造景的概念

一、楼盘的兴起

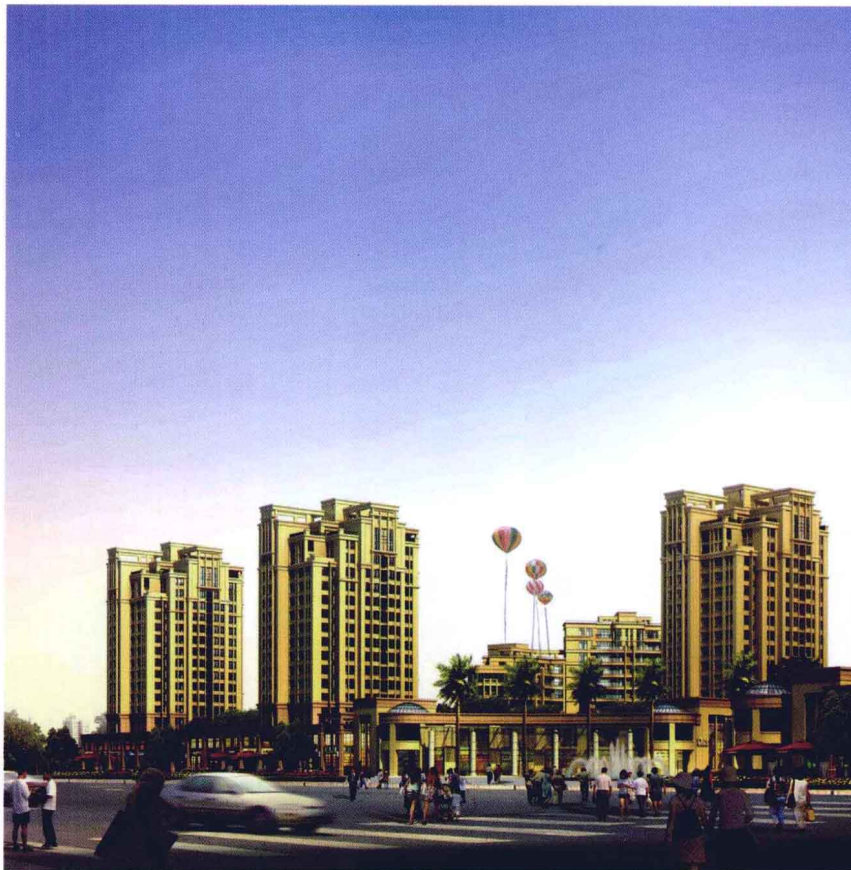
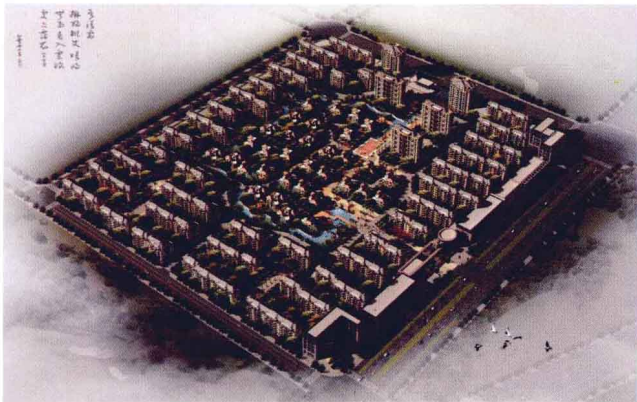
1. 由具备开发资质的开发商承担设计、建设并进入市场上销售的房子，集中聚集在某一处，通常就称其为楼盘。楼盘一般指商品房，指正在建的或正在出售的楼房。

中国从建国初期开始，城市居住空间的组织模式来自邻里单位模式；80年代以后，居住空间逐步形成“小区—组团—院落”的三级组织结构，以及通过对三级结构的改良

形成的“小区—院落”的二级组织结构，小区内只容纳单一的居住功能，2000年以后随着城市化的进程，城市中的居住区规模越来越大，建设水平日渐提高，大约在2001年底，整个住宅建设市场上出现了“楼盘”的概念。

2. 楼盘的概念大致可以从三方面理解：

● 从社会的发展上来讲，楼盘是在居住区历史发展过程中某段时间节点出现的称呼，是住宅商品化背景下出现的产物；



● 从时间的概念上来讲，楼盘一般指在建或正在出售的楼房，而一旦楼盘交付，业主入住以后，就形成小区的概念；

● 从景观的营造上来讲，楼盘往往是指有比较突出的园林景观环境、生活舒适的居住区。

通常，我们对环境景观优美的居住区都称之为景观楼盘。

2000年，中国进入商品房开发的快车道。2003年，整个房地产市场迎来了大规模的发展，2006年房地产业又进入一个快速增长的通道。许多相关工种在房地产行业的

快速发展中越分越细，楼盘的园林绿化景观设计也得到前所未有的发展，无论是在规划的还是在建的楼盘，环境景观质量得到前所未有的重视。同时也出现了许多景观优美的小区。

从先造住宅，然后将空白土地种树、植草加以点缀；到有计划地规划景观环境，以此吸引消费者，制造楼盘销售中的卖点；再到先做景观环境，后建住宅，从而制造更大的轰动效应，取悦消费者，中国的景观设计行业在引进与模仿中，走过了一条快速成长的道路。



二、楼盘植物造景

植物造景，就是运用乔木、灌木、藤本及草本植物等题材，通过艺术手法，充分发挥植物的形体、线条、色彩等自然美（也包括把植物整形修剪成一定形体）来创作植物景观。



楼盘植物造景就是在相对受限制的楼盘建筑规划条件下，以景观生态学、美学、环境心理学为指导，结合当地的文化特征和建筑特色，充分考虑业主的使用功能，运用植物造景的原理，营造舒适、美丽、宜居的小区环境景观。

高品质景观楼盘必须包含一些良好的居住元素，比如户型、建筑设计、社区配套、环境、通风、采光、密度、居住氛围等。如果说建筑是品质楼盘的外表，那么植物景观就是品质楼盘的内涵，优秀的植物造景与楼盘建筑互为衬托。植物柔软弯曲的线条可以打破建筑物线条的平直和呆板，以不同手法配置的花草树木与形象丰富的园林建筑相配合，可以产生出千姿百态的楼盘景观。

要创作“完美”的楼盘植物景观，必须具备科学性与艺术性两方面的高度统一，既要满足建筑环境的使用功能，又要通过艺术构图体现出植物个体及群体的形式美，及人们在欣赏时所产生的意境美，从而达到人工与自然的完美结合，这是植物造景的一条基本原则。在植物造景的种植设计中，如果所选择的植物种类不能与种植地点的环境和生态相适应，就不能存活或是生长不良，也就不能达到造景的要求；如果所设计的栽培植物群落不符合自然植物群落的发展规律，也难以达到预期的艺术效果。

第二节 景观楼盘植物造景的作用

随着社会的进步和人们生活水平的日益提高，人们对环境特别是居住环境的绿化、美化、净化、香化的要求越来越高，已由原来单纯的绿化上升为美化，更深层次地发展到对艺术景观及人文景观的挖掘。以及对自然美与植物造景追求。

楼盘植物造景，不仅可以提升楼盘品质，改善居住环境，为人们提供休息和娱乐活动的场所，而且还可以为人们创造游览、观赏的艺术空间，给人以生活美的享受。园林植物除有净化空气、降低噪声、减少水土流失，改善环境、气候和防风、庇荫的基本功能外，在居住空间的艺术表现中还具有明显的景观特色。

一、景观功能

1. 景观优美、四季有景

居住区是个人一生中停留最多的地方。居住区如果仅有大量高密度的房屋建筑纵横排列，环境就会显得呆板僵化。景观优美的小区环境能够给人最大的精神抚慰，植物造景可以让人回归自然，亲近自然。在进行小区的植物配置时，要充分考虑到它的季节局限性，不一定要“四季见绿”，但是一定要做到“四季有景”。住宅区景观不同于自然，是人对自然的模仿与再造，它的四季景观要有选择性地融入居民的生活。



2. 因地制宜，乡土特色

各个城市不同的乡土树种，很大程度上体现着各个城市的地域特色。住宅小区是城市的细胞，优秀的住宅小区能够为整个城市的美丽增添一分绿意。只有选择适合当地生长的植物品种，优先选择乡土树种，营造具有本土特色的植物群落，才能与整座城市绿化景观融为一体，构造具有乡土特色和城市个性的绿色景观。

二、生态功能

人类存在着依恋绿色的原始情结，草木花香对人的心灵会产生一种难以描述的抚慰作用。

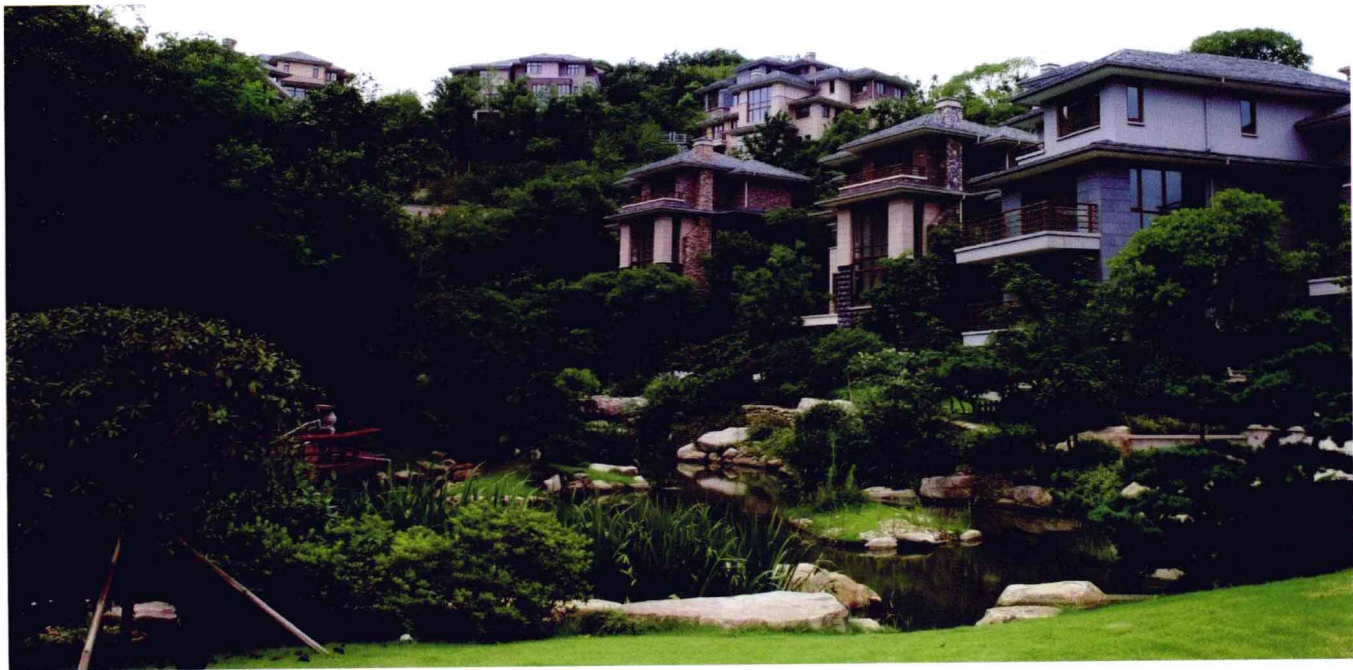
1. 调节小气候及造氧

要充分发挥树木调节小气候的功能，高

大树木可以创造出宜人的小气候环境。许多楼盘位于市中心，高密度绿化可有效降低城市热岛效应。小区绿化不仅要提高绿地率，而且更主要的是提高绿地的叶面积指数。要尽量选用叶面积大、叶片宽厚、光合效率高的植物，同时尽量多选择冠幅较大的品种作绿化种植品种，并合理设计复层绿化的形式，提高造氧功能。

2. 净化空气并监测环境质量

要充分发挥树木的除污和监测功能。树木能吸收大气中的二氧化碳、二氧化硫、氟化物等污染物，并在体内积累转化。当污染物积累到一定量以后，树木就会显露出症状，如叶子生出斑点、枯尖、缺绿、退色、枯萎，直至树木死亡。因此，既可利用树木来降低大气污染，又可利用树木来监测大气质量。



3. 减少社区噪声, 提高人体免疫力

树木消减噪声的效果好, 而且还能成为景观。位于市区的住宅小区, 可以在四周营造隔音林带, 充分利用树木来减噪, 使得居住区与外面的闹市分隔开来, 创造安静的居住环境。

绿色植物不仅可以缓解人们心理和生理上的压力, 而且植物释放的负离子及天然抗生素, 还能提高人体对疾病的免疫力。据测试, 在绿树环绕的环境中, 人的皮肤温度可降低 $1 \sim 2^{\circ}\text{C}$, 脉搏每分钟可减少 $4 \sim 8$ 次, 呼吸慢而均匀, 心脏负担减轻, 另外树林中每立方米空气中细菌的含量也远远低于市区街道和超市、百货公司。

三、林荫功能

绿树成荫的小区环境, 往往会形成“舒适、宜人”的环境。研究表明, 具有丰富绿化植被的小区内部的空气温度要低于小区周边的空气温度。密度较大的林荫空间, 会减少地面温度的升高, 减少热岛效应。同时, 在人行道两侧种植蓬形较大的落叶树种, 可以给业主提供舒适的步行环境。当住户从车水马龙的城市道路进入到一个绿树如屏、芳草如茵、繁花似锦的环境中, 心情是放松的, 一定会深感清新、安逸, 一天的工作疲劳顿时消失。

第三节 楼盘植物造景的发展

2000年以后随着中国城市化的进程, 城市中的居住区规模越来越大, 建设水平也日益提高。住宅楼盘绿化的发展从最初简单的几株树、一片草的楼间绿地, 到现在精心设

计的主题花园和组团绿地, 我国的居住区环境绿化经过二十余年的发展, 不断走向完善, 在居住区工程建设中所占的地位越来越重要。



一、发展历程

1. 点缀式绿化（2000年以前）

新中国伊始，各行各业都深受前苏联影响，居住区绿化也不例外。不分具体地区和情况，模式统一，构图追求严格的对称、规则；气氛严谨肃穆。植物配置常绿树种特别是松柏类过多，落叶树种、灌木、地被及草坪类相对过少；成排成行的规则式种植比比皆是，而更适合植株生长的自然栽植较少，导致空间郁闭有余而开阔不足，与人的距离有余而亲和性不足。

改革开放以来，随着对外开放步伐的日益加快，人们的视野更加开阔，园林绿化也逐渐摆脱了单调和萧条，和人民的生活一样变得丰富多彩。规划布局从僵化、单一逐渐变得灵活、多样；植物种类也从少到多，植物配置更加因地制宜，绿化层次更为合情合理。花灌木、地被植物特别是草坪的大量应用，不仅增加了绿量，而且还扩大了绿地的可视范围，极大地丰富了楼盘景观。



2. 复合型绿化（2000年至今）

跨入21世纪后，楼盘绿化得到全面发展，绿化的设计更加人性化，植物配置也更加丰富，绿化景观讲求层次和效益。人们在没有绿篱阻挡的草坪绿地中，和花草树木和谐相处，与自然亲密交流；景观因有人的参与而变得生动活泼，人们因和自然的亲近更加充满活力、充满生机。

但另一方面，现在楼盘的植物造景过于突出绿化装饰、美化作用，而忽略植物本身具有的生态功能；或者过分注重植物景观的即时效果，种植过于浓密，没有预留植物的生长空间，给以后的管理维护造成困难，植物景观成了展览品，人与自然无法亲近交流，更谈不上“和谐相处”了。



二、发展趋势

近年来，人们一方面认识到保护环境的重要性，另一方面对生活舒适度的要求又在不断提高，为了顺应需求，居住区环境绿化呈现出艺术化、人性化和生态化三大趋势。