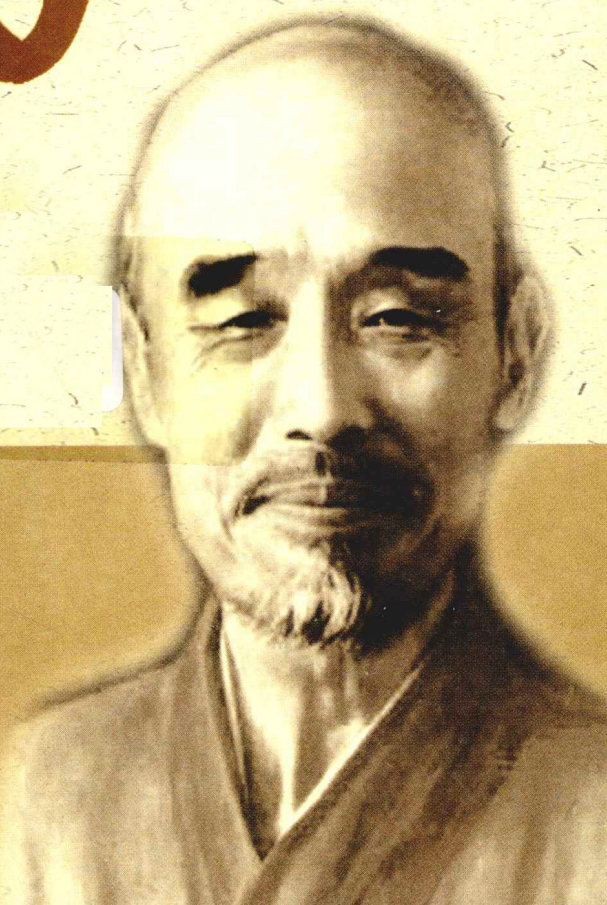


印家

弘一大师

民国人物回眸

孙叙伦◎选编



才华横溢的富家公子，
悲天悯人的一代高僧。

ARTLINE

时代出版传媒股份有限公司
安徽文艺出版社

印象

弘一大师

YINXIANG HONGYI DASHI



APUTIME
时代出版

时代出版传媒股份有限公司
安徽文艺出版社

图书在版编目(C I P)数据

印象弘一大师 / 孙叙伦选编. — 合肥: 安徽文艺出版社, 2010. 11
(民国人物回眸)

ISBN 978-7-5396-3588-0

I. ①印… II. ①孙… III. ①李叔同(1880~1942) - 生平事迹
IV. ①B949.92

中国版本图书馆 CIP 数据核字(2010)第 221382 号

出 版 人: 唐 伽

责任编辑: 胡 莉

装帧设计: 张兆忻

出版发行: 时代出版传媒股份有限公司 www.press-mart.com

安徽文艺出版社 www.awpub.com

地 址: 合肥市翡翠路 1118 号 邮政编码: 230071

营 销 部: (0551)3533889

印 制: 安徽星火印刷公司 (0551)5146875

开本: 710×1010 1/16 印张: 7.5 字数: 150 千字

版次: 2010 年 11 月第 1 版 2010 年 11 月第 1 次印刷

定价: 15.80 元

(如发现印装质量问题, 影响阅读, 请与出版社联系调换)
版权所有, 侵权必究

引 言

公元1942年10月13日(农历九月四日)晚8时,一代高僧弘一法师于泉州不二祠温陵养老院晚晴宅安详圆寂。世寿63岁,僧腊25年。

星落光在,人去名存。诚如林语堂先生所言:“李叔同是我们时代里最有才华的几位天才之一,也是最奇特的一个人,最遗世而独立的一个人。”中国近现代的历史长河中,英雄辈出,群星璀璨,李叔同当属其中明亮的一颗,他若流星般划过中国历史的茫茫夜空。他在给后人留下宝贵精神财富的同时,也给人留下不尽的怀念、追忆、传说与疑云。

一、津沪名士

弘一大师,俗姓李,名文涛,幼名成蹊,学名广侯,字息霜,亦称惜霜,别号叔同,文号漱筒。曾用名李岸、李良、李哀、李息霜。以“叔同”号行天下。祖籍浙江平湖,先人徙居天津数代。李叔同于公元1880年10月23日(农历九月二十日)生于天津河东区地藏前故居李宅。祖父李锐,于天津经营盐业与银钱业。父亲李世珍,字筱楼,清同治四年(1865年)乙丑科进士,曾任吏部主事。后辞官承父业经商,成为津门富豪。其笃信佛教,乐善好施,人称“李善人”。

叔同庶出,出生时生母王氏20岁,父已68岁。异母长兄文锦夭折。二兄文熙也体弱,后成为天津名医。5岁时,父病逝。6岁始,从文熙受启蒙教育。8岁从常云庄家馆受业,同时跟账房徐耀庭先生初学书。13岁,读

训诂之书，习碑帖，喜魏书。16岁时考上文昌院辅仁书院，始学算术、英语。17岁，从天津名士赵幼梅学诗词，尤爱王维诗，同时师从唐敬严学篆隶书及刻石。

至此，叔同先生完成了自己早期得天独厚的儒学教育，并在书画、篆刻方面打下了天才的基础。在天津，已经是名闻遐迩、翩翩不凡的天才学子。

18岁，叔同奉母命与俞氏完婚。19岁时，戊戌变法风靡全国，叔同心向往之，自刻印章一枚，文为“南海康君是吾师”。变法失败，康、梁逃亡，六君子罹难。叔同离津，奉母携眷，南下上海。先赁居法租界，后得友人许幻园之厚爱，搬入许家的“城南草堂”。与华亭许幻园、江湾蔡小香、江阴张小楼、宝山袁希濂一见倾心，遂结金兰之谊，号称“天涯五友”。其后，他们与常熟乌目山僧宗仰和尚、德清张伯迟等人，发起组织了“海上书画公会”，会址设于福州路杨柳楼台。沪上书画名家伍伯年、高邕之、朱梦庐等纷纷入会，除了沙龙似的聚会，每星期还出书画报一份。由于人事变迁，公会不久自动解散。1900年，李叔同21岁，在沪上出版了《李庐诗钟》、《李庐印谱》。同年11月10日长子李准生。22岁，入南洋公学就读经济特科班，与黄炎培、邵力子、谢无量、项骧同为蔡元培门下。后捐监生，以嘉兴府平湖县监生资格参加各省补行庚子科乡试，未中，从此对科举功名失去兴趣，重返南洋公学学习，直至学潮起，蔡元培辞职，叔同因而退学。24岁，曾以“李广平”之名翻译《法学门径书》及《国际私法》二书，由上海开明书店相继出版。

李家是津门富商，在上海有钱庄，可供叔同不时之需。他在沪上的公众形象就是富家子弟、倜傥才子。他与社会名流迎来送往，与名妓歌郎唱和应酬。他为名人著作作序，参加京剧《黄天霸》、《白水滩》的演出。姜丹书说他：“年少翩翩，浪迹燕市……亦曾走马章台，厮磨金粉，与坤伶杨翠喜、歌郎金娃娃、名妓谢秋云辈以艺事相往还。”李叔同也可谓英雄留影留姓名的人，有诗为证，如《七月七在谢秋云妆阁，有感诗以谢之》：

风风雨雨忆前尘，悔煞欢场色相因。
 十日黄花愁见影，一弯眉月懒见人。
 冰蚕丝尽心先死，故国天寒梦不春。
 眼界大千皆泪海，为谁惆怅为谁颦？

他同时有《金缕曲》赠歌郎金娃娃，《菩萨蛮》忆杨翠喜。从这些男女交往的诗词中可见叔同先生的大丈夫真情。而在与友人唱和的诗歌中，却可见李叔同感历史沧桑、叹岁月空度的另一番情怀，如《赠语心楼主人》：

天末斜阳淡不红，蛤蟆陵下几秋风。
 将军已死圆圆老，都在书生倦眼中。
 道左朱门谁痛哭，庭前柯木已成围。
 只今憔悴江南日，不似当年金缕衣。

在上海繁华的世界里，1904年12月9日，次子李端生。

1905年3月10日，生母王氏46岁病逝。叔同放任自在的生活告一段落，他携妻儿护灵柩回天津。

母亲已归天国，妻儿留在天津，李叔同决心东渡，赴日本东京留学，行前有《金缕曲·留别祖国并呈同学诸子》一阙抒怀：

披发佯狂走。莽中原，暮鸦啼彻，几枝衰柳。破碎河山谁收拾？
 零落西风依旧，便惹得离人消瘦。行矣临流重太息，说相思，
 刻骨双红豆。愁黯黯，浓于酒。

漾情不断淞波溜。恨年来，絮飘萍泊，遮难回首。二十文章惊海内，
 毕竟空谈何有！听匣底苍龙狂吼。长夜凄风眠不得，度群生，
 哪惜心肝剖！是祖国，忍辜负？

对祖国的忧患、对友人的相思、对自我的责备、对苍生的悲悯，溢满字里行间。

二、漂洋留学

来到东京后的李叔同先是进入上野美术学校学油画。和一般的穷学生不同，叔同家境富裕，雇有专门的“模特”，这“模特”也即发誓要嫁于他，后来成为他的日本妻子的叶子小姐。他才华横溢、兴趣广泛，同时在音乐学校学钢琴，又跟随日本戏剧家藤泽浅二郎学习戏剧，取艺名息霜。他和留日的同学曾延年、唐肯君等人共同组织成立了中国第一个话剧团体——春柳剧社。

1970年2月，春柳剧社首演法国小仲马的名剧《茶花女》，28岁的李叔同剃掉了自己心爱的胡子，男扮女装，饰演剧中女主角玛格丽特。他扮相俊美，表演细腻，观者“诧为天人”。不久，留学生欧阳予倩、庄云石、李文叔、李二难等人都加入了春柳剧社。剧社再演名剧《黑奴吁天录》，李叔同出演女主角爱米柳夫人，并客串男跛醉客。后来，他们又相继演出过《新蝴蝶梦》、《血蓑衣》、《生相怜》等欧洲名剧。李叔同及其同学们的演出活动，既是尝试性的，又是开我国话剧之先河的。

出于对音乐的偏爱与天赋，叔同先生在东京独立支撑主编《音乐小杂志》，在日本编印，寄到上海发行。他在《音乐小杂志叙》一文里道其原委：

乙巳十月，同人议创《美术杂志》，音乐隶焉。乃规模粗具，风潮突起，同人星散，瓦解势成。不佞留滞东京，索居寡侣，重食前说，负疚何如。爰以个人绵力，先创《音乐小杂志》，餉我学界，期年二册，春秋刊行。蠹测莛撞，矢口惭讷，大雅宏达，不弃藜陋，有以启之，所深幸也。

叔同先生家境富有，与众不同，在东京有日本娇妻相陪，过着“早浴、和

服、长火钵”的日式生活，在留学生中享有美誉，然毕竟去国离乡，抛妻别子，于醉生梦死之际难忍长歌痛吟，有《醉时》七律咏道：

醉时歌哭醒时迷，甚矣吾衰慨风兮。
帝子祠前芳草绿，天津桥上杜鹃啼。
空梁落月窥华发，无主行人唱大堤。
梦里家山渺何处，沉沉风雨暮天西。

当其时，经历过明治维新的日本正迈开国际化的步伐，国内开始现代化建设，国际上开始和先进资本主义国家展开竞争，向西方学习，引进西方的政治、经济、教育、文化乃至军事，是日本国人的举国共识。而留学日本也是中国学子的首选。正是借日本这块土地，李叔同先生把经过日化了了的欧洲文学、绘画、音乐、戏剧等带回了古老沉睡的中国。

1911年3月，32岁的李叔同携带其日本妻子直达上海，返回了他阔别多年的祖国。

三、师表风流

回国之初，李叔同任教于天津工业专门学校。翌年于直隶模范工业学校任图画教员。同时因辛亥革命起而家道中落，他于1912年离津赴沪，单身南下，在其旧友杨白民任校长的城东女学任教，教授文学和音乐。同年加入柳亚子、陈去病等人创办的文学社团南社，与柳亚子等人开办“文美会”，主编《文美杂志》。当时沪军都督陈其美在上海创办《太平洋报》，闻叔同之名，特聘其为文艺编辑兼编副刊画报。苏曼殊先生的名著《断鸿零雁记》就是经叔同之手在《太平洋报》上连载的。秋至，《太平洋报》因经费不足而停刊。李叔同应浙江两级师范学校（1913年改为浙江省立第一师范学校）校长经子渊之聘，任该校音乐、图画课教员。一直到出家为止，先后

达6年之久。和他共事相处最好的老师有马叙伦、夏丏尊、姜丹书、钱均夫等人；而他的学生中优秀者如丰子恺、刘质平、李鸿梁、黄寄慈等对他也最为尊敬。

1914年,35岁的李叔同加入了西泠印社,在校内组织师生成立了“乐石社”,从事金石研究和创作。在社会上,与当时名流、书画大师吴昌硕也多有艺事往来。这期间,他又应南京高等师范学校校长江谦(字易园)之聘,兼任南京高师的图画、音乐教师。1915年至1916年的2年期间,他执教两地,往来于杭州、南京之间,甘苦自知。在南京的时日,他又组织成立了书画金石社——宁社,倡导师生习书作画,研究金石。

1916年,李叔同偶阅日文杂志,上面介绍了“断食”可以修养身心,遂信之而入杭州虎跑定慧寺,试验断食17天,自感身心灵化,写下《断食日志》。断食前就曾写下词句:“一花一叶,孤芳致洁。昏波不染,成就慧业。”修道之意已露。其实,早在1913年,他于《西湖夜游记》一文中已有慨叹:“岁月如流,倏逾九稔。生者流离,逝者不作。坠欢莫拾,酒痕在衣。刘孝标云,‘魂魄一去,将同秋草’。吾生渺茫,可唏然感矣!”

1918年,39岁的李叔同在虎跑定慧寺过了春节,见到彭逊之居士的出家场面,颇为感动,遂拜了悟和尚为师,做其在家弟子,取名演音,号弘一。返校后虽仍执教,但已开始茹素、礼佛、阅经。这期间,他与马一浮居士过从甚密,相谈甚洽,于佛教开始由“渐悟”迈入“顿悟”。夏历七月上旬,李叔同已决心出家。他将自己所藏印章全部赠与西泠印社,社长叶舟为之感动,凿壁度藏,并亲作“印藏”题记:“同社李君叔同,将祝发入山,出其印章移储社中。同人用昔人‘诗龕’、‘书藏’遗意,凿壁度藏,庶与湖山并永云尔。戊午夏叶舟识。”同时,李叔同将自己的书籍、字画、照片、衣物等等按照各人的性格和喜好分赠给好友和学生。夏历七月十三日,他辞别了夏丏尊等人,由一名校工肩挑简单的行李,于虎跑定慧寺正式出家。从此,一代才情横溢、卓犖不群的艺术大师李叔同不在俗界,而是遁入空门。

四、一代高僧

弘一大师初出家时，读《梵网经合注》、《灵峰宗论》，即发愿学律。初始研究有部律，后转而学南山律。律宗是中国佛教中以传持戒律为主的一个宗派。戒律为经、律、论三藏及戒、定、慧三学之一，金科玉律，唯佛能制，通于诸宗。唐释道宣特依五部律中《四分律》敷扬戒律，自创一派，因称四分律宗。创立者道宣居终南山，故又名南山律宗，或南山宗。此派后世盛行，简称律宗。五部律的后两部没有完全翻译成汉文。自东晋以后，《十诵律》、《四分律》、《摩诃僧祇律》、《五分律》等四部小乘律相继传入中国，称“佛门四律”，为大、小乘所共学。

律宗所依据的主要典籍是《四分律》。北魏孝文帝时，法聪律师在平城开讲《四分律》，传弟子道覆，道覆传慧光，慧光传道云，道云传道洪，道洪传智首，智首传道宣，一脉相承，弘扬《四分律》。直到道宣再传弟子鉴真，鉴真东渡，又将律宗传至日本。弘一法师认定《四分律》，潜心精研达4年之久，终写出《四分律比丘戒相表记》，大师一生有关律宗的著述多达30种，但这部书及他晚年所著《南山律在家备览略篇》则是他的代表作。弘一法师由于醉心于《四分律》，所以对自身要求尤其苛刻，坚守止持、作持二戒。他认为：“学律的人先要律己，不要拿戒律去律人。”纵览律宗史，他曾感叹道：“我有一句很伤心的话要对诸位讲，从南宗迄今六七百年来的，或可谓僧种断绝了！以平常人眼光看来，中国僧众很多，大有达至几百万之概。据实而论，这几百万中，要找出一个真比丘，怕也是不容易的事。”所以他自己就是要做一个真比丘，首先从衣食住行上来要求自己。他一年僧服不过3套，且补了又补，20余年，不过数套。蚊帐破烂，用线连，用纸糊。平日赤脚穿草鞋。平日坚持“过午不食”，另外“不别食戒”，即和众僧吃大锅饭菜。他一生云游，一身如寄，四海为家，随遇而安。一生中，短距离行程全是徒步，路程遥远，车船随意，从不奢华。他从不高树法幢，广收徒众，四出募

化,兴建寺院。他从不组织社团,充当领袖,宣传主张,突出自己。他是一名地道的行脚云游的苦行僧。林子青先生曾概括道:“弘一大师的佛学思想体系,是以华严为镜,四分律为行,导归净土为果的。也就是说,他研究的是华严,修持弘扬的是律行,崇信的是净土法门。”

弘一法师的佛事活动主要在浙江、福建两省,只在1937年4月,应青岛湛江寺倬虚大师之请,前往讲律,留住5个多月。上世纪20年代末,由丰子恺、刘质平、夏丐尊、经子渊共同集资,在浙江上虞的马湖为弘一筑起了“晚晴山房”,供大师讲学居住。1942年10月10日下午,大师于病中书下“悲欣交集”绝笔交妙莲法师。10月13日晚8时,安详圆寂于“晚晴山房”。

纵观弘一法师的一生,既是漫长的,又是短暂的;既是复杂的,又是简明的。他经历了人生四大阶段:往来津沪、留学东瀛、执教沪杭、行佛浙闽。而在人生的舞台上却先后扮演了3种角色:富家公子、为人师表、一代高僧。这位“二十文章惊海内”的才子,在他所处的时代,在书画、篆刻、音乐、戏剧、诗词等各个领域努力开拓,并将它们都推向了极致。他留下了“茶花女”的中国形象,留下了“民国十大书家”之一的书坛圣号,留下了豪放与兼容的不朽诗词,留下了传唱不绝的千古《送别》……出家只是改变生活的一种选择,他看透了自己的时代,看透了当时的社会,看透了王朝的更迭,看透了家庭的兴衰,他已无力“兼济天下”,他只好退而“独善其身”。而在男女大事上,他更是“曾经沧海难为水”。他向红尘的告别,也是向自己前半生俗界生活的告别,同时也是他慧根萌生、灵性大开之时刻的到来。他在与弟子丰子恺合作《护生画集》时开宗明义:“盖以艺术作方便,人道主义为宗趣。”他说:“我依画意,为白话诗;意在导俗,不尚文词。普愿众生,承斯功德;同发菩提,往生乐国。”他选研律宗,就是给自己戴上物质和精神的枷锁,超越凡人物质和精神的层面,在灵魂深处向自己挑战。所以他一生都在呼唤:要律己,要除恶,要行善。他用另一种宗教的力量向这浑噩污浊的俗界击响了久远的警世钟声,而“悲欣交集”正是弘一大师心灵的写照和人

生的终结。

心有灵犀而身在红尘的赵朴初居士曾有诗赞弘一法师，诗曰：

深悲早现茶花女，胜愿终成苦行僧。

无尽奇珍供世眼，一轮圆月耀天心。

说完了否？未必尽然。

孙叙伦

目 录

contents

- 孙叙伦 引言 / 001
- 曹聚仁 李叔同 / 001
- 丰子恺 怀李叔同先生 / 005
我的老师李叔同 / 013
李叔同先生的爱国精神 / 017
李叔同先生的文艺观——先器识而后文艺 / 021
我与弘一法师 / 024
法味——纪念弘一大师 / 029
- 高文显 弘一大师逸闻 / 042
- 广 洽 纪念与回忆弘一大师 / 048
- 胡宅梵 记弘一大师之童年 / 051
- 刘质平 弘一大师遗墨的保存及其生活回忆 / 054
- 钱君匋 弘一法师在我心中 / 060
- 瑞 今 亲近弘一大师学律和办学的因缘 / 067
- 夏丏尊 弘一法师之出家 / 072
- 叶圣陶 全面调和 / 078
- 赵朴初 弘一大师书画金石音乐展弁言 / 079



- 善 提 弘一大师之娑婆因缘 / 082
朱光潜 以出世的精神,做入世的事业:纪念弘一法师 / 092
林子青 弘一大师传 / 094



李叔同

曹聚仁

“五四”前后中年人的寂寞、苦闷，在我们年轻的人是不大了解的。“五四”狂潮中，记得有一天晚上，沈仲九先生亲切地告诉我们：“弘一法师（李叔同先生法名）若是到了现在，也不会出家了。”可是李叔同先生的出家，我们只当做一种谈助，他心底的谜，我们是猜不透的。

在我们教师中，李叔同先生最不会使我们忘记。他从来没有怒容，总是轻轻地像母亲一般吩咐我们。我曾经早晨3点钟起床练习弹琴，因为一节进行曲不曾弹熟，他就这样旋转着我们的意向。同学中也有愿意跟他到天边的，也有立志以艺术作终身事业的，他给每个人以深刻的影响。伺候他的茶房，先意承志，如奉慈亲。想明道先生“缘满窗前草不除”的融和境界，大抵若此。

我们的李先生（同学间的称呼）能绘画，能弹琴作曲，字也写得很好，旧体诗词造诣极深，在东京时曾在春柳社演过《茶花女》。这样艺术全才，人总以为是个风流蕴藉的人。谁知他性情孤僻，律己极严，在外和友朋交际的事，从来没有，狷介得和白鹤一样。他来杭州第一师范担任艺术教师，已是中年了，长斋礼佛，焚香诵经，已经过居士的生活。民国六年，他忽然到西湖某寺去静修，绝食17天，神色依然湿润。其明年4月，他乃削发入山，与俗世远隔了。我们偶尔在玉泉寺遇到他，合十以外，亦无他语。有时走过西泠印社，看见崖上的印藏，指以相告，曰：“这是我们李先生的。”那时彼此虽觉得失了敬爱的尊师的寂寞，可也没有别的人生感触。后来“五四”大潮流来了，大家欢呼于狂涛之上，李先生的影子渐渐地淡了，远了。

近来忽然从镜子里照见我自己的灵魂，“五四”的狂热日淡，厌世之念日深，不禁重复唤起李先生的影子来了。友人丰子恺和弘一法师过从最密，他差不多走完了李先生那一段路程，将以削发入山为其终结了。我乃重新来省察李先生当时的心境。李先生之于人，不以辩解，微笑之中，每蕴至理；我乃求之于其灵魂所寄托的歌曲。在我们熟悉的歌曲中，《落花》、《月》、《晚钟》三歌正代表他心灵的三个境界。《落花》代表第一境界：



1902年摄于上海，时年23

纷纷，纷纷，纷纷，纷纷……

唯落花委地无言兮，化作泥尘；

寂，寂，寂，寂，寂……

何春光长逝不归兮，永绝消息。

忆春风之日暝，芳菲菲以争妍；

既乘荣以发秀，倏节易而时迁，春残。

览落红之辞枝兮，伤花事其阑珊；

已矣！春秋其代序以递嬗兮，倏念迟暮，

荣枯不须臾，盛衰有常数！

人生之浮华若朝露兮，泉壤兴衰；

朱华易消歇，青春不再来！

这是他中年后对于生命无常的感触，那时期他是非常苦闷的，艺术虽

是心灵寄托的深谷，而他还觉得没有着落似的。不久，他静悟到另一境界，那便是《月》所代表的境界：

仰碧空明明，朗月悬太清；
 瞰下界扰扰，尘欲迷中道！
 唯愿灵光普万方，荡涤垢滓扬芬芳，
 虚渺无极，圣洁神秘，灵光常仰望！
 唯愿灵光普万方，荡涤垢滓扬芬芳！
 虚渺无极，圣洁神秘，灵光常仰望！

他既作此超现实的想望，把心灵寄托于彼岸，顺理成章，必然地走到《晚钟》的境界：

大地沉沉落日眠，平墟漠漠晚烟残；
 幽鸟不鸣暮色起，万籁俱寂丛林寒。
 浩荡飘风起天杪，摇曳钟声出尘表；
 绵绵灵响彻心弦，幻幻幽思凝冥杳。
 众生病苦谁持扶？尘网颠倒泥涂污。
 唯神悯恤敷大德，拯吾罪恶成正觉；
 誓心稽首永皈依，冥冥入定陈虔祈。
 倏忽光明烛太虚，云端仿佛天门破；
 庄严七宝迷氤氲，瑶华翠羽垂缤纷。
 浩灵光兮朝圣真，拜手承神恩！
 仰天衢兮瞻慈云，忽现忽若隐！
 钟声沉暮天，神思永存在，
 神之恩，大无外！