

(常用花叶、全草、动物矿物及其他药材分册)

中国中药材

真伪鉴别图典 **4** (第3版)

◆中国药品生物制品检定所 ◆广东省药品检验所 编著



广东省出版集团
广东科技出版社 (全国优秀出版社)

中国中药材

真伪鉴别图典



中国中药材真伪 鉴别图典 ④

(常用花叶、全草、动矿物及其他药材分册)

(第3版)

中国药品生物制品检定所 编著
广东省药品检验所

广东省出版集团
广东科技出版社
· 广州 ·

图书在版编目 (CIP) 数据

中国中药材真伪鉴别图典. 4, 常用花叶、全草、动矿物及其他药材分册/中国药品生物制品检定所, 广东省药品检验所编著. -3 版. —广州: 广东科技出版社, 2011. 1

ISBN 978 - 7 - 5359 - 5377 - 3

I. ①中… II. ①中…②广… III. ①中药材—中药鉴定学—图谱 IV. ①R282.5 - 64

中国版本图书馆 CIP 数据核字 (2010) 第 167117 号

责任编辑: 杜怡枫 陈 岩

封面设计: 林少娟

责任校对: 陈 静

责任技编: 任建强

出版发行: 广东科技出版社

(广州市环市东路水荫路 11 号 邮编: 510075)

E-mail: gdkjzbb@21cn.com

http: //www. gdstp. com. cn

经 销: 广东省出版集团图书发行有限公司

印 刷: 深圳市森广源 (印刷) 有限公司

(深圳市天安数码城天吉大厦二楼 邮编: 518040)

规 格: 787mm × 1 092mm 1/16 印张 15.5 字数 330 千

版 次: 2011 年 1 月第 3 版

2011 年 1 月第 6 次印刷

印 数: 10 501 ~ 15 500 册

定 价: 65.00 元

如发现因印装质量问题影响阅读, 请与承印厂联系调换。

图书发行有限公司网址: [http: //www. gdpgfx. com](http://www.gdpgfx.com)

序

中药材是防病治病的武器，是中医药宝库中的重要组成部分。在长期的生活实践中，人类更加渴望着回归大自然，所以，国际社会也就产生了“中草药热”的今天。人们越来越体会到中药材品种和质量的重要性，所谓“没有了中药，就消灭了中医”这句话包括了丰富的内涵，说明中药材的质量直接关系中医的临床疗效。

目前国内中草药普查，全国所有中草药约有 5000 种之多，但进入商品流通渠道的约 1 000 种，而常用中药材 500 ~ 600 种，当前在药材商品生产经营开放搞活的情况下，城市集贸市场可以出售中药材，医疗使用部门也经常自行选购药材原料，为提高药材鉴定知识、技术水平及鉴定的准确性，急需简单、快速、准确鉴定中药材的工具书。以往有关中药鉴定书籍，多为文字描述及手绘墨线图，往往与药材对不上号，难以准确鉴定品种，在科学技术发展的今天，特别是影像技术发展的今天，由我国馆藏标本最丰富的中国药品生物制品检定所和广东省药品检验所主编，广州市、上海市等药品检验所参与编著《中国中药材真伪鉴别图典》对继承、整理和发扬传统医药学有重要的理论价值及实用意义，实为可喜之大事。

本著作特点：全套图典共收载 700 多味、2000 多种药材，品种多，规格齐全，鉴定准确。并收载了大量同名异物、同物异名的地区用药，伪品及伪制品。所拍摄图片特征清楚、颜色逼真，能真实反映实物的外貌，图文呼应，一目了然，实为一部实用、简明、高质量的彩色图谱。

本著作对于正确鉴定中药材的品种，确保中药材的质量，保证临床用药安全有效，提高临床疗效和中药研究的科学性，具有重要科学意义和实用价值。今于祝贺之后，乐以为序。

中华人民共和国卫生部部长



前 言

中国医药学是中国珍贵的文化遗产，也是世界医药宝库中的瑰宝。几千年来，它对中华民族的繁衍昌盛起了重要作用，为人类防病治病作了并继续作着巨大的贡献。中药是中国医药学的重要组成部分，而中药材质量的优劣和品种的真伪，又直接关系到中药的质量、中医用药的有效、人民健康及生命安全，关系到中医中药事业的发展。

长期以来中药材因产地广阔、品种繁多、来源复杂、同名异物与同物异名的现象普遍存在，新异品种不断出现等多种缘故，致使中药材品种混乱，质量下降，伪劣品种不断出现，严重影响了中医药的信誉，阻碍了中医中药事业的发展，给中药的生产、供应、检验和管理诸方面带来许多困难。

为了整顿中药材混乱现状，打击伪劣药材，保证用药的安全、合理、有效，给中药生产、经销、使用、检验、管理、科研和教学等部门提供更准确、更实用的参考资料，由中国药品生物制品检定所和广东省药品检验所主编了这部《中国中药材真伪鉴别图典》，本书作者汇集了目前国内馆藏药材标本最为丰富的中国药品生物制品检定所中药标本馆自1950年建馆以来保存的大量起草历版《中国药典》、《部颁标准》、《地方标准》的标准标本和为编写《中药材手册》、《中药材鉴别手册》、《中药志》等专著而经科学鉴定的原始标本，以及中国药品生物制品检定所与广东省药品检验所数十年在中药材检验、科研、普查、打假等工作中收集的标本。在此基础上，上海市、广州市、河北省安国市药品检验所等单位参与了本书的编写，补充了大量经科学鉴定的药材标本和图片，几经鉴定，反复推敲，特聘请了国内一些中药界著名专家审核，编纂而成。此书较充分地反映了目前全国出现的中药材正品、非正品和伪制品的同时，根据某些中药材的品质具有周期反复的特点，再现一些目前中药材市场已不存在，而过去曾大量出现的药材正品、非正品、伪制品。故本书是一部全面性、科学性与实用性很强的大型专业工具书，也是一部充分记述中药材品质发展史的重要参考资料。

《中国中药材真伪鉴别图典》一书，收载常用中药正品、非正品和伪制品2300余种，分四册陆续出版，第一册（常用贵重药材、进口药材）、第二册（常用根及根茎药材）、第三册（常用种子、果实及皮类药材）、第四册（常用花叶、全草、动矿物及其他药材）。

全书所收载的药材品种齐全，鉴定可靠，真伪对照，内容丰富；所印彩图均用高档反转片摄制，实物摄影，图片清晰、立体感强、无阴影、色彩真实、准确；所

表现的药材代表性强、鉴别特征完整、鉴别要点突出；所注文字简练、通俗易懂、图文并茂，具有较强的科学性和实用性。

第一册（常用贵重药材及进口药材）共收录了86个主要品种。所涉及的正品、非正品、伪制品等，共计818种，彩色图片1070余幅，为了方便从事中药材生产、经营、检验等读者核对和参考，以及非专业人阅读和使用，本书摄制大量生态标本、必要的显微特征和鉴别部位局部近摄特写，绘制了部分鉴别图解示意图，编辑了中文和拉丁索引。

第二册（常用根及根茎药材）共收录了133个品种。所涉及的正品、非正品、伪制品等，共计约600种，彩色图片995余幅。

第三册（常用种子、果实及皮类药材）共收录了155个品种。所涉及的正品、非正品、伪制品等，共计近400种，彩色图片980余幅。

第四册（常用花叶、全草、动矿物及其他药材）共收录了144个品种。所涉及的正品、非正品、伪制品等，共计420余种，彩色图片900余幅。

本册在编纂过程中，曾得到华南制药厂、中亚制药厂、广州星群制药厂、广州兴华制药厂，北京市、安徽省、河南省、江西省、云南省、四川省、内蒙古自治区、武汉市、哈尔滨市、沈阳市、汕头市、大同市、包头市等省市药品检验所，总后药品检验所，广西梧州地区，北京中医药大学，北京市药材公司，北京市大栅栏同仁堂，北京市卫生学校，云南省地区药品检验所，天津医药进出口公司等单位的大力支持，邓建就、余锦雄、林伟强、张雪华、雷留成、王维宁、何广新、林杰、杨青、彭任辉、饶伟文、高锐红、陈耀雄、徐华群、李太源、黎淑芬等同志的通力协助，在此一并致以谢意。由于中药材品种复杂，涉及的学科内容广，本书作者编纂水平有限，书中如有错误之处，敬请读者批评指正。

陈德昌

1998年6月

凡 例

一、鉴于历来中药材的正品、地区习惯用品、混淆品、伪品、劣品无统一明确的划分界限，本书采用正品、非正品和伪制品3种截然不同的概念，将每个中药材品种分为3类，其分类的依据如下：

正品：系指《中国药典》（一部）、中华人民共和国卫生部《进口药材部颁标准》和《药品标准》中药材第一册所收载的品种及虽未收入国家级标准，但已被广泛公认的品种。凡属《中国药典》、部颁标准收载品种，均在品名后加括号着重指明收载出处。其他则略去，供读者参考。

非正品：泛指中药材的劣品、地区习惯用品和各种原因造成的中药材混淆品种。这些品种一律列入【非正品】项下，以示与正品区别。

伪制品：系指经过人为非法加工的某种中药材的仿制品。此类实属无可争议的彻头彻尾的伪品，在本书列入【伪制品】项下，引起读者的高度重视。

二、本书所采用的计量单位，均为法定计量单位，以国际通用单位符号表示，如长度单位以cm（厘米）、mm（毫米）等表示。

三、本书所收载的中药材品种不涉及目前已被国家颁布的禁用品种。

四、对于《中国药典》2005年版删除的少数中药材品种，考虑到这些品种在市面上还有出现，本书采取注释的方式仍保留于本书中，以便读者阅读。

目 录

月季花		毛花柱忍冬	10	欧亚旋覆花	18
〔正品〕		〔非正品〕		〔非正品〕	
月季花	1	短柄忍冬	10	湖北旋覆花	19
红花		网脉忍冬	11	水朝阳旋覆花	19
〔正品〕		盘叶忍冬	11	线叶旋覆花	20
红花	1	玫瑰花		山黄菊	20
谷精草		〔正品〕		密蒙花	
〔正品〕		玫瑰花	12	〔正品〕	
谷精草	2	扁豆花		密蒙花	21
〔非正品〕		〔正品〕		〔非正品〕	
赛谷精草	2	扁豆花	12	结香	21
谷精珠	3	玳玳花		野菊花	
华南谷精草	3	〔正品〕		〔正品〕	
毛谷精草	4	玳玳花	13	野菊花	22
蚤缀	4	莲须		款冬花	
佛手花		〔正品〕		〔正品〕	
〔正品〕		莲须	14	款冬花	23
佛手花	5	洋金花		葛花	
鸡冠花		〔正品〕		〔正品〕	
〔正品〕		洋金花	14	葛花	23
鸡冠花	5	〔非正品〕		槐花	
〔非正品〕		北洋金花	15	〔正品〕	
青葙花	6	曼陀罗	15	槐花	24
厚朴花		凌霄花		槐米	25
〔正品〕		〔正品〕		〔非正品〕	
厚朴花	7	凌霄花	16	刺槐花	25
厚朴花	7	美洲凌霄花	16	茉莉花	26
凹叶厚朴花	7	〔非正品〕		苦参花	26
〔非正品〕		泡桐	17	蜡梅花	
深山含笑花	8	梅花		〔正品〕	
山玉兰	8	〔正品〕		蜡梅花	27
金银花		梅花	18	大青叶	
〔正品〕		旋覆花		〔正品〕	
忍冬	9	〔正品〕		蓼大青叶	27
红腺忍冬	9	旋覆花	18	大青叶	27
山银花	10	旋覆花	18	〔非正品〕	

马蓝叶	28	棕榈	36	节节草	47
大青	28	陈棕榈	37	笔管草	47
木芙蓉叶		满山红		石韦	
〔正品〕		〔正品〕		〔正品〕	
木芙蓉叶	29	满山红	37	庐山石韦	48
艾叶		紫苏叶		石韦	48
〔正品〕		〔正品〕		有柄石韦	49
艾叶	29	紫苏叶	38	〔非正品〕	
石楠叶		广藿香		北京石韦	49
〔正品〕		〔正品〕		西南石韦	50
石楠叶	30	广藿香	38	毡毛石韦	50
枸骨叶		广金钱草		矩圆石韦	51
〔正品〕		〔正品〕		光石韦	51
枸骨叶	30	广金钱草	39	石斛	
〔非正品〕		三白草		〔正品〕	
阔叶十大功劳	30	〔正品〕		金钗石斛	52
狭叶十大功劳	31	三白草	40	环草石斛	53
苦竹叶		大蓟		黄草石斛	54
〔正品〕		〔正品〕		铁皮石斛	54
苦竹叶	32	大蓟	41	铁皮石斛	54
罗布麻叶		〔非正品〕		耳环石斛	55
〔正品〕		青刺蓟	42	流苏石斛	55
罗布麻叶	32	飞廉	42	〔非正品〕	
枇杷叶		小蓟		细叶石斛	56
〔正品〕		〔正品〕		重唇石斛	56
枇杷叶	33	小蓟	43	聚石斛	57
荷叶		〔非正品〕		细茎石斛	57
〔正品〕		苣荬菜	43	戟叶金石斛	58
荷叶	34	瓦松		云南石仙桃	58
荷叶蒂	34	〔正品〕		地耳草	
荷梗		瓦松	44	〔正品〕	
〔正品〕		〔非正品〕		地耳草	58
荷梗	34	日本瓦松	44	寻骨风	
桑叶		车前草		〔正品〕	
〔正品〕		〔正品〕		寻骨风	59
桑叶	35	车前草	45	亚乎奴	
银杏叶		平车前草	46	〔正品〕	
〔正品〕		木贼		亚乎奴	60
银杏叶	36	〔正品〕		灯心草	
棕榈		木贼	46	〔正品〕	
〔正品〕		〔非正品〕		灯心草	60

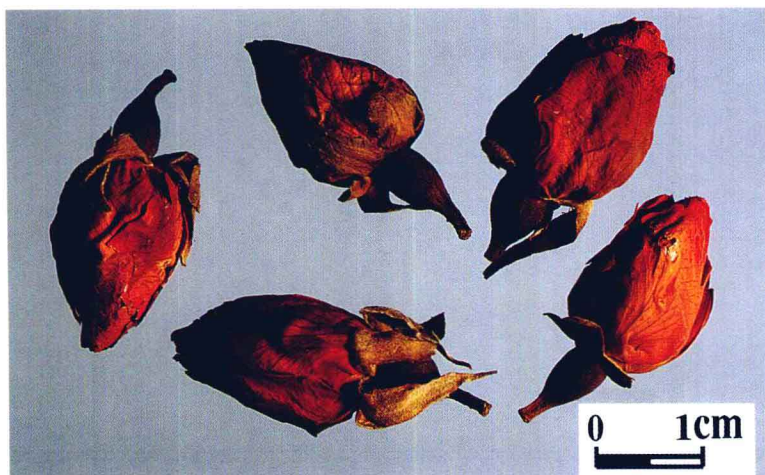
连钱草		金钱草	72	丝穗金粟兰	86
〔正品〕		〔非正品〕		四块瓦	87
连钱草	61	点腺过路黄	72	鹿蹄橐吾	87
刘寄奴		聚花过路黄	73	灯盏细辛	88
〔正品〕		委陵菜		香薷	
北刘寄奴	62	〔正品〕		〔正品〕	
〔非正品〕		委陵菜	74	香薷	88
南刘寄奴	62	卷柏		〔非正品〕	
甜蒿子	63	〔正品〕		土香薷	89
元宝草	63	卷柏	74	穿心莲	
金丝梅	64	垫状卷柏	75	〔正品〕	
金丝梅饮片	64	〔非正品〕		穿心莲	89
肉苁蓉		翠云草	75	益母草	
〔正品〕		中华卷柏	76	〔正品〕	
肉苁蓉	64	蔓出卷柏	76	益母草	90
咸大芸	64	早生卷柏	77	益母草饮片	91
淡大芸	65	深绿卷柏	77	〔非正品〕	
〔非正品〕		江南卷柏	78	夏至草	91
盐生肉苁蓉	65	佩兰		脓疮草	92
沙苁蓉	66	〔正品〕		浮萍	
新疆肉苁蓉	66	佩兰	79	〔正品〕	
草苁蓉	66	〔非正品〕		浮萍	92
伸筋草		窄叶佩兰	79	〔非正品〕	
〔正品〕		泽兰	80	青萍	93
伸筋草	67	野马追	80	大藻	93
〔非正品〕		异叶佩兰	81	淡竹叶	
垂穗石松	67	矮糠	81	〔正品〕	
地刷子石松	68	鱼腥草		淡竹叶	94
牛尾菜	68	〔正品〕		淫羊藿	
蜘蛛抱蛋	69	鱼腥草	82	〔正品〕	
罗勒		细辛		淫羊藿	94
〔正品〕		〔正品〕		淫羊藿饮片	95
罗勒	69	北细辛	82	柔毛淫羊藿	95
泽兰		华细辛	83	朝鲜淫羊藿	96
〔正品〕		〔非正品〕		箭叶淫羊藿	96
毛叶地瓜儿苗	70	单叶细辛	84	〔非正品〕	
〔非正品〕		小叶马蹄香	84	宽序淫羊藿	97
地瓜儿苗	71	杜衡	84	尖叶淫羊藿	97
石吊兰	71	大叶马蹄香	85	宝兴淫羊藿	98
金钱草		尾花细辛	85	湖南淫羊藿	98
〔正品〕		山慈菇	86	麻黄	
				〔正品〕	

草麻黄	99	大血藤	110	异型南五味子	121
中麻黄	99	小通草		青风藤	
木贼麻黄	100	〔正品〕		〔正品〕	
〔非正品〕		旌节花	111	青风藤	122
丽江麻黄	100	青荚叶	111	毛青藤	123
膜果麻黄	101	〔非正品〕		〔非正品〕	
篇蓄		水马桑	111	中华常春藤	123
〔正品〕		天仙藤		鸡矢藤	123
篇蓄	101	〔正品〕		秤钩风	124
〔非正品〕		天仙藤	112	蝙蝠葛	125
习见蓼	102	〔非正品〕		通草	
长萼鸡眼草	102	无根藤	113	〔正品〕	
鸭跖草		西河柳		通草	125
〔正品〕		〔正品〕		丝通草	126
鸭跖草	103	西河柳	113	方通草	126
锁阳		西河柳饮片	114	〔非正品〕	
〔正品〕		苏木		合萌	126
锁阳	103	〔正品〕		刺通草	127
锁阳饮片	104	苏木	114	络石藤	
紫花地丁		〔非正品〕		〔正品〕	
〔正品〕		小叶红豆	115	络石藤	127
紫花地丁	104	忍冬藤		络石藤饮片	128
〔非正品〕		〔正品〕		〔非正品〕	
白花地丁	106	忍冬藤	115	薜荔	128
犁头草	106	皂角刺		地瓜藤	129
紫苏梗		〔正品〕		穿根藤	129
〔正品〕		皂角刺	116	桂枝	
紫苏梗	107	皂角刺饮片	116	〔正品〕	
紫苏梗饮片	107	〔非正品〕		桂枝	130
墨旱莲		野皂角刺	116	桂枝饮片	130
〔正品〕		日本皂角刺	117	鬼箭羽	
墨旱莲	107	酸枣刺	117	〔正品〕	
墨旱莲饮片	108	蔷薇属一种	118	鬼箭羽	131
〔非正品〕		鸡血藤		〔非正品〕	
湖南连翘	108	〔正品〕		大果榆	131
朝天委陵菜	109	鸡血藤	118	中华荚果蕨	132
藿香		鸡血藤饮片	119	黑草	133
〔正品〕		〔非正品〕		钩藤	
藿香	110	常春油麻藤	119	〔正品〕	
大血藤		丰城鸡血藤	120	钩藤	133
〔正品〕		白花油麻藤	121	大叶钩藤	134

- 毛钩藤 134
 华钩藤 135
 无柄钩藤 135
 【非正品】
 攀枝钩藤 135
侧柏叶
 【正品】
 侧柏叶 136
 【非正品】
 柏木 136
海风藤
 【正品】
 海风藤 137
 海风藤饮片 137
 【非正品】
 松萝 138
 长松萝 138
 花松萝 139
 木通 139
干蟾
 【正品】
 中华大蟾蜍 139
 黑眶蟾蜍 140
 【非正品】
 花背蟾蜍 141
 黑斑蛙 142
土鳖虫
 【正品】
 地鳖 142
 冀地鳖 143
 【非正品】
 赤边水虿 144
 东方龙虱 144
水蛭
 【正品】
 蚂蟥 145
 水蛭 146
 柳叶蚂蟥 146
水牛角
 【正品】
 水牛角 146
 水牛角块段 147
 水牛角粉 147
 水牛角丝 147
 【非正品】
 黄牛角 147
五灵脂
 【正品】
 五灵脂 148
 灵脂块 148
 灵脂米 148
 【非正品】
 飞鼠粪 148
 鼠兔粪 149
 红耳鼠兔粪 149
 藏鼠兔粪 149
瓦楞子
 【正品】
 毛蚶 150
 煨瓦楞子 151
 泥蚶 151
 魁蚶 152
全蝎
 【正品】
 全蝎 154
牡蛎
 【正品】
 长牡蛎 155
 大连湾牡蛎 156
 近江牡蛎 156
 【非正品】
 密鳞牡蛎 157
 褶牡蛎 158
 日本牡蛎 159
 围褶牡蛎 160
鸡内金
 【正品】
 鸡内金 161
 醋鸡内金 161
 【非正品】
 鸭内金 161
 鹅内金 162
掺伪品 162
海螵蛸
 【正品】
 无针乌贼 162
 金乌贼 163
 【非正品】
 白斑乌贼 163
 目乌贼 163
桑螵蛸
 【正品】
 团螵蛸 164
 长螵蛸 164
 黑螵蛸 165
蛤壳
 【正品】
 文蛤 165
 文蛤饮片 166
 青蛤 167
 【非正品】
 日本镜蛤 168
 西施舌 169
 蛤蜊壳 171
 杂色蛤仔 172
 河蚬 173
 闪蚬 175
紫贝齿
 【正品】
 紫贝齿 175
 紫贝齿饮片 176
 【非正品】
 蛇首眼球贝 176
 虎斑宝贝 176
大青盐
 【正品】
 大青盐 177
云母石
 【正品】
 云母石 178
 【非正品】
 甲香 178
无名异
 【正品】

- 无名异 179
 玄明粉
 【正品】
 玄明粉 180
 玄精石
 【正品】
 玄精石 180
 龙齿
 【正品】
 龙齿 181
 龙骨
 【正品】
 龙骨 182
 白龙骨 182
 五花龙骨 182
 石膏
 【正品】
 石膏 182
 纤维石膏 182
 煨石膏 183
 明石膏 183
 【非正品】
 方解石 183
 石蟹
 【正品】
 石蟹 184
 石燕
 【正品】
 石燕 184
 白石英
 【正品】
 白石英 185
 【非正品】
 方解石 186
 白矾
 【正品】
 白矾 186
 芒硝
 【正品】
 芒硝 187
 自然铜
 【正品】
 自然铜 187
 煨自然铜 188
 【非正品】
 黄铜矿 188
 阳起石
 【正品】
 阳起石 188
 赤石脂
 【正品】
 赤石脂 189
 花蕊石
 【正品】
 花蕊石 190
 青礞石
 【正品】
 青礞石 190
 青礞石饮片 191
 金精石
 【正品】
 金精石 191
 金礞石
 【正品】
 金礞石 192
 金礞石饮片 192
 炉甘石
 【正品】
 炉甘石(菱锌矿) 193
 炉甘石(水锌矿) 193
 胆矾
 【正品】
 胆矾 194
 钟乳石
 【正品】
 钟乳石 194
 钟乳石 194
 滴乳石 195
 禹余粮
 【正品】
 禹余粮 195
 浮石
 【正品】
 浮石 196
 浮海石
 【正品】
 浮海石 196
 【非正品】
 瘤苔虫骨骼 197
 咸秋石
 【正品】
 咸秋石 197
 蛇含石
 【正品】
 蛇含石 197
 硃砂
 【正品】
 硃砂 198
 白硃砂 198
 白硃砂饮片 198
 紫硃砂 198
 紫硃砂饮片 199
 密陀僧
 【正品】
 密陀僧 199
 寒水石
 【正品】
 寒水石 199
 南寒水石 200
 北宋水石 200
 滑石
 【正品】
 滑石 200
 【非正品】
 软滑石 200
 硫黄
 【正品】
 硫黄 201
 紫石英
 【正品】
 紫石英 201
 【非正品】
 方解石 202
 鹅管石
 【正品】

- 鹅管石 202
 珊瑚鹅管石 202
 滴乳鹅管石 203
硼砂
 【正品】
 硼砂 203
磁石
 【正品】
 磁石 204
 【非正品】
 无磁性磁石 204
赭石
 【正品】
 赭石 205
 赭石饮片 205
干漆
 【正品】
 干漆 205
马勃
 【正品】
 脱皮马勃 206
 大马勃 206
 紫色马勃 207
 【非正品】
 大口静灰球 207
 长根静灰球 208
 栓皮马勃 208
 小灰包 209
 光硬皮马勃 209
 星裂硬皮马勃 210
 大孢硬皮马勃 210
 豆包菌 210
 灰色菇 211
血余炭
 【正品】
 血余炭 211
 【伪制品】
 血余炭伪制品 212
青黛
 【正品】
 青黛 212
昆布
 【正品】
 海带 213
 昆布 213
 【非正品】
 裙带菜 214
 石莼 214
 孔石莼 214
 石莼 215
 长石莼 215
 蜆菜 216
茯苓
 【正品】
 茯苓 216
 茯苓个 216
 茯苓皮 216
 茯苓块 217
 茯神块 217
 茯神木 217
 茯苓片 218
 白茯苓 218
胆南星
 【正品】
 胆南星 218
海藻
 【正品】
 海蒿子 219
 羊栖菜 219
 【非正品】
 裂叶马尾藻 220
 瓦氏马尾藻 220
 大叶藻 221
猪苓
 【正品】
 猪苓 221
 猪苓个 221
 猪苓片 221
雷丸
 【正品】
 雷丸 222
 雷丸片 222
紫草茸
 【正品】
 紫草茸 222
中文名索引 224
拉丁学名索引 227



月季花

月季花

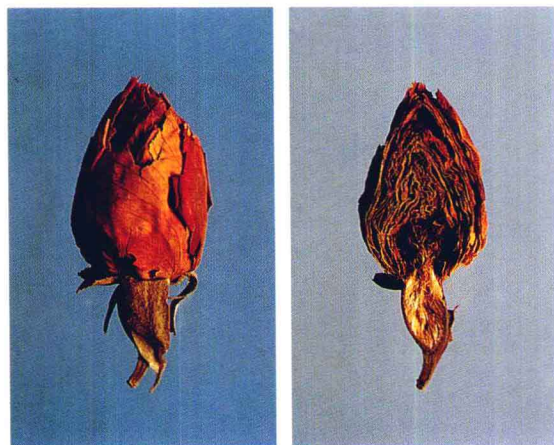
【正品】

月季花 (药典品)

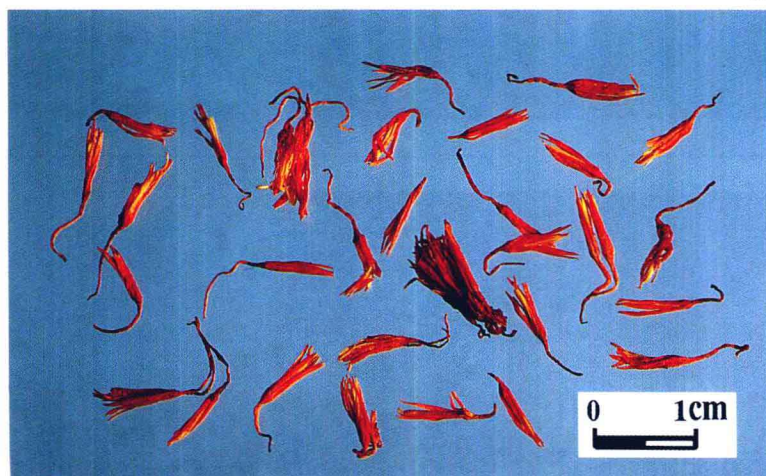
药材为蔷薇科植物月季 *Rosa chinensis* Jacq. 的干燥花。

本品呈类球形，直径1.5~2.5cm。花托半长圆形或倒圆锥形，基部渐尖，与花萼基部合生。萼片5，暗绿色，卵形，蕾时与花瓣近等长，裂片反卷，边缘羽状，周边有粗腺毛。花瓣淡紫红色至紫红色，呈覆瓦状排列。雄蕊多数，黄色，与花瓣近等长；雌蕊有毛，花柱伸出花托口，低于雄蕊。体轻，质脆。气清香，味淡、微苦。

注：目前蔷薇科植物玫瑰 *Rosa rugosa* Thunb. 的干燥花蕾经常与月季花相混淆，其性状详见本册玫瑰花项下。



左：月季花表面观
右：月季花剖面观



红花

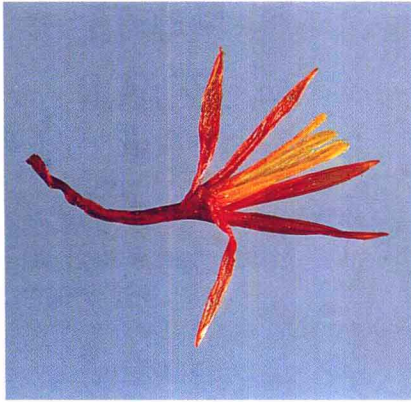
红花

【正品】

红花 (药典品)

药材为菊科植物红花 *Carthamus tinctorius* L. 的干燥花。

本品为不带子房的管状花，长1~2cm。表面红黄色或红色。花冠筒细长，先端裂片呈狭条形，长0.5~0.8cm。雄蕊5，花药聚合成筒状，黄白色。柱头长圆柱形，顶端微分叉。质柔软。气微香，味微苦。



左：红花表面观
右：红花剖面观

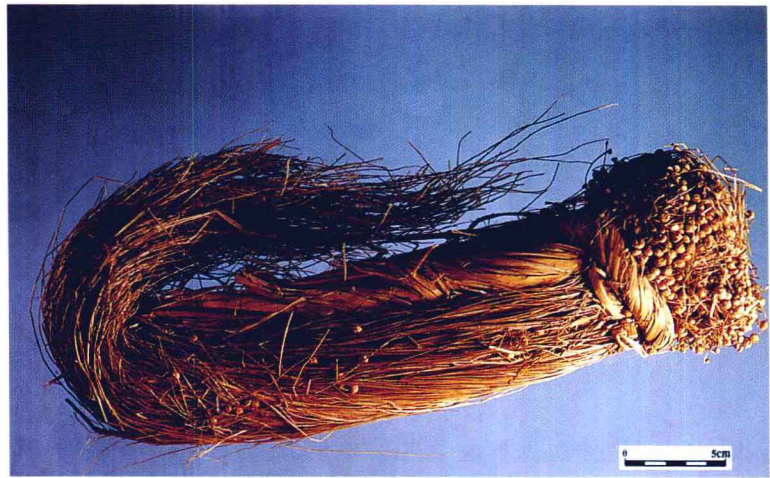
谷精草

【正品】

谷精草 (药典品)

药材为谷精草科植物谷精草 *Eriocaulon buergerianum* Koern. 的干燥带花茎的头状花序。

本品花茎纤细，长10~30cm，直径0.1cm。表面淡黄棕色或淡黄绿色，有数条扭曲的棱线。质柔软，不易折断，顶生头状花序，被粉质，雌雄花紧密排列呈半球形，直径0.3~0.5cm。花序底部有半膜质黄白色总苞，总苞片呈倒卵形，紧密排列成盘状。气香，味淡，久嚼成团。



谷精草



谷精草花序表面观

【非正品】

赛谷精草

为谷精草科植物赛谷精草 *Eriocaulon sieboldianum* Sieb. et Zucc. 的干燥带花茎的头状花序。



赛谷精草花序表面观