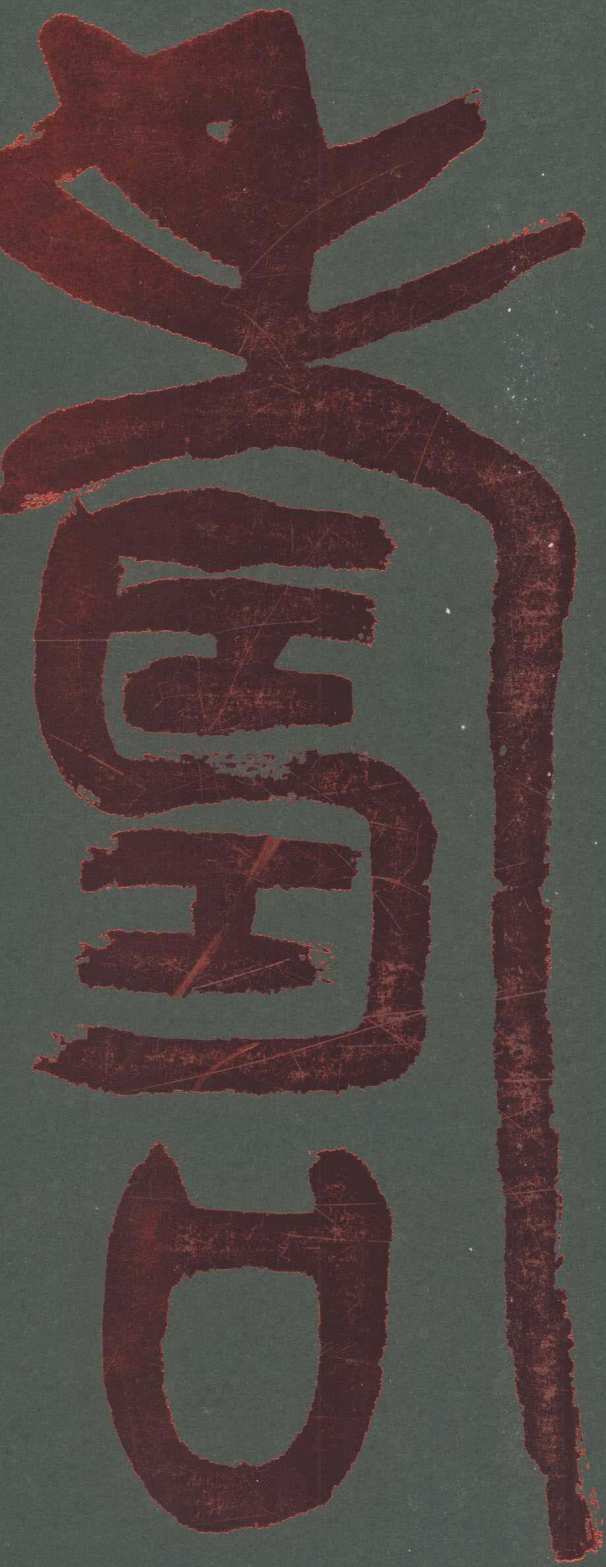


石泉撰

古代荆楚地理新探增訂本

石泉



石泉撰

古代荆楚地理新探增訂本

高文出版社

古代荆楚地理新探（增訂本） / 石 泉 撰， — 初版 —

台中縣沙鹿鎮：高文， 民 93 面： 公分 含索引

ISBN：986-80589-3-7 （平裝）

1. 中國-歷史地理-先秦（公元前 2696-221）

661

93005840

中華民國九十三年五月初版

古代荆楚地理新探（增訂本）

平裝全一冊

定價 新台幣壹仟貳佰元整（外埠酌加郵費、海外匯款以當日匯率計算）

著者 石 泉

出版發行 高文出版社

地址 台中縣沙鹿鎮竹林里德化街三十六號

郵政劃撥 22406935（高文出版社）

電話 04-26651541

傳真 04-26623626

E-MAIL [hsnan@ms23.hinet.net](mailto:hsnan@ms23.hinet.net)

印刷者 永泰電腦打字行

地址 台中市向上路一段三〇七巷二二號

電話 04-23020541

傳真 04-23011014

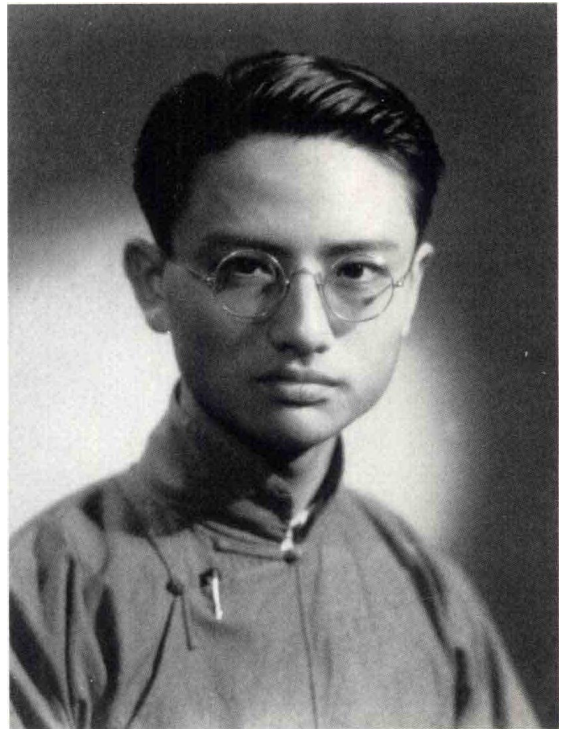
版權所有◎翻印必究

ISBN 986-80589-3-7（平裝）

\* 台中縣政府核准營利事業登記證中縣營字第090009六一號



↑上左圖：石泉於1942年9月回到成都復校的燕京大學復學。這張照片攝于成都華西耙萬德門。1944年他在徐中舒先生指導下寫作畢業論文：《春秋吳師入郢地名新釋》，這是他寫作歷史地理論文的開始。



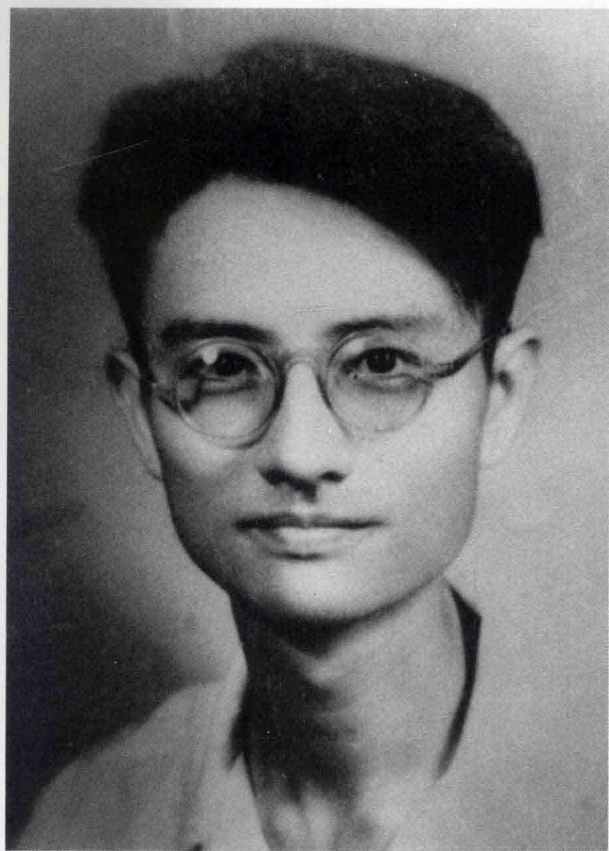
↑上右圖：1938年石泉入北京大學歷史系學習，時年二十歲。



→右下圖：1960年石泉夫婦在珞珈山。



↑上圖：進入燕大不久，石泉即認識了侯仁之先生，是他最早把石泉帶入了歷史地理的科學之門，從此成為終身的師友。



←左圖：這是石泉1947至1948年間的照片。當時他正在陳寅恪先生的指導下寫作碩士學位論文：《甲午戰爭前後之晚清政局》。



↑上圖：北京清華大學內的陳寅恪先生故居，這是當年陳先生指導石泉寫作學位論文之所。這張照片攝於1997年《甲午戰爭前後之晚清政局》即將出版之時。



←左圖：1972年石泉自沙洋七幹校重返珞珈山講壇。



↑上圖：1986年9月在武漢大學建立歷史地理學博士點，石泉任博士生導師，這是石泉夫婦與首屆博士生張國雄的合影。



↑上圖：1987年5月石泉應邀訪美講學，作有關楚史和前楚歷史地理的學術報告，這是他在美國白宮前的留影。



↑上圖：1988年11月，由石泉發起並與美、日學者共同籌辦的「楚國歷史文化國際學術研討會」在湖北召開，取得成功。照片為中外學者在宜城楚皇城遺址考察時所攝，同年10月，石泉《古代荊楚地理新探》出版。



↑上圖：這是1988年11月石泉在「楚國歷史文化國際學術研討會」的開幕式上。





← 左上圖：2002年1月石泉旅遊海南島時所攝。



← 左下圖：1995年10月攝於武漢。



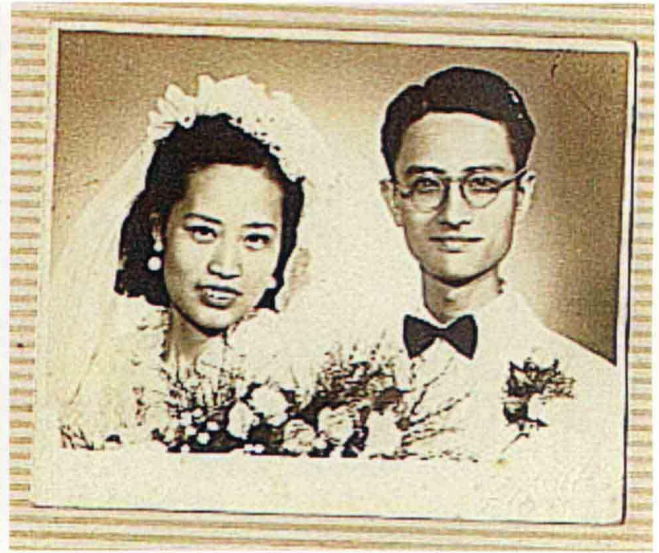
↑上圖：石泉與友人毛海建於北京談論晚清及中國近代史。



↑上圖：石泉於天津與友人下圍棋。



↑上圖：  
石泉抱著女兒正在散步。



↑上圖：  
石泉與李涵之金婚照。



↑上圖：石泉先生近照。

## 增訂本說明（新序）

本書主要圍繞先秦楚郢都及其後繼城市秦漢江陵城的定位以及相關問題，展開了細緻而深入的探討。從探討中，提出了不同於目前流行說法的一系列新解，即先秦楚郢都及其後繼城市秦漢至齊、梁（下至梁末）江陵城，並非如流行說法所云在長江邊，今湖北省荊州市荊州區（原江陵縣）境內，而是在漢水中游以西、蠻河下游今湖北省宜城市南境。與此相適應，古代荊楚地區一系列著名的山川城邑，如古荊山、景山，古沮、漳二水（今蠻河），楚鄢都、漢魏晉宋宜城縣、臨沮縣、當陽縣、枝江縣等，也都在漢水中游西面的今蠻河流域及宜城平原上。

本書簡體字本由武漢大學出版社於一九八八年十月出版，迄今已整整十五年。是書出版後，引起了大陸學術界的廣泛關注，港臺與西方漢學界也有一定反響。十多年來，本書所提一些新解，越來越多地被考古工作所證實。隨州曾侯乙墓的發掘與研究，以及最近中國社會科學院考古研究所遙感技術中心對隨州安居鎮的遙感探測結果，都證實了二十多年前我關於先秦曾—隨古國地望的考定，說明它就是先秦隨（曾）國的遺跡；多年來考古部門組織力量對今沮、漳河流域進行了詳細的考古調查和試掘，證明該流域根本就沒有高規格的楚文化遺址和墓葬；為配合三峽工程，在三峽地區也作了大量的考古發掘，證實不僅古丹陽不在今湖北秭歸境內，而且直到西周晚期，該地區仍沒有納入楚文化的版圖；考古工作者在今江陵紀南城附近發掘了幾千座墓葬，其高級貴族墓年代最早的也只到戰國中期，今江陵北面紀南城遺址的始建年代，據考古界研究，乃在戰國中期後段，證明今紀南城遺址是戰國中晚期楚國的一處具有都城規模的重要城址，但絕不是楚始都之郢。目前發現的春秋晚期以前的貴族墓葬，主要集中在鍾祥以北。凡此，都說明我關於荊楚歷史地理的觀點，已漸由過去的「孤立派」轉為「少數派」，並有成為「多數派」

的趨勢。

本書簡體字本印數為一千八百冊，早已售罄；個人手中保存的少數存書，也多被需要參閱的學界同仁索走。更為重要的是，是書出版之時，大陸與港臺及海外的學術交流還較為困難，港臺與西方學術界幾乎不可能看到此書，而港臺與西方漢學界同仁閱讀簡體字更多有不便。近年來，隨著楚文化研究的深入以及楚地出土簡牘文書的大量發現，楚國歷史地理與文化受到越來越多關注，也有更多的同道來電來函詢問本書。故決定委託高文出版社負責籌劃在臺出版繁體字本。

此次出版之繁體字本，除將已發現之少數錯訛加以更正外，基本保持原貌。原書所附地圖係王克陵君手繪，此次重版，則請中國地圖出版社《地圖》雜誌社的卜慶華君運用更先進的製圖技術加以繪製。

本書繁體字本之在臺出版，有賴黃人二君熱心幫助與周密籌劃；卜慶華君重新繪圖，本人在此表示衷心感謝。

石 泉 二〇〇三年十一月十日

# 目 錄

## 照片暨說明

- 增訂本再版說明（新序）……………一
- 一、自序（原序）……………一
- 二、古文獻中的「江」不是長江的專稱……………四五
- 三、關於「江」和「長江」在歷史上名稱與地望的變化問題……………五九
- 四、古代曾國——隨國地望初探……………六七
- 五、古鄧國、鄧縣考……………八五
- 六、古竟陵城故址新探……………一〇三
- 七、雲杜、綠林故址新探……………一二七
- 八、楚都丹陽地望新探……………一三九
- 九、楚都丹陽及古荊山在丹、淅附近補證……………一六一
- 十、齊梁以前古沮（睢）、漳源流新探——附荊山、景山、臨沮、漳（章）鄉、當陽、麥城、枝江故址考辨……………一七一
- 十一、古鄢、維、涑水及宜城、中廬、郢縣故址新探——兼論楚皇城遺址不是楚鄢都、漢宜城縣……………二〇九
- 十二、楚都何時遷郢……………二八一
- 十三、從春秋吳師入郢之役看古代荊楚地理……………二八七
- 十四、楚鄢都、秦漢至齊梁江陵城故址新探……………三三九
- 十五、古雲夢覓蹤（魯西奇撰）……………四〇七

十六、江漢平原的垆田興起於何時（與張國雄合撰）	四一二
十七、春秋「百濮」地望新探	四二四
十八、難解的曾隨之謎（樊友剛撰）	四三八
十九、讀《古代荆楚地理新探》（劉家和撰）	四四二
二十、地名索引	四六一

# 地圖目錄

圖一、古「四瀆」及相關地名位置示意圖	五七
圖二、春秋早期曾（隨）、鄧及相關地名位置示意圖	八三
圖三、巴、楚、鄧、鄆位置示意圖	一〇二
圖四、古中水、白水在竟陵附近合流入漢水圖	一一一
圖五、古竟陵、雲杜、綠林及相關地名示意圖（一）按流行說法	一二五
圖六、古竟陵、雲杜、綠林及相關地名示意圖（二）按本書新解	一二六
圖七、熊渠三子據地（鄂、越章、勾稟）及楚丹陽、庸、荊山（丹陽東）	一五六
圖八、關於楚都丹陽地望及相關地名示意圖（一）秭歸說與枝江說	一五九
圖九、關於楚都丹陽地望及相關地名示意圖（二）本文新解 浙川—商縣說	一五九
圖十、古荊山（一）東側面	一七五
圖十一、古荊山（二）南面	一七五
圖十二、古荊山（三）山勢縱剖面圖	一七六
圖十三、古荊山（四）景山、沮漳上游及相關地名示意圖	一七七
圖十四、南漳縣城附近的沮水（蠻河）及相關地名位置示意圖	一八三
圖十五、臨沮（漢、六朝）、漳鄉及相關地名位置示意圖	一九一
圖十六、麥城、當陽（漢、六朝）及相關地名位置示意圖	一九五
圖十七、枝江、旌陽、編縣、江津、那處、巴（巴丘、巴陵）、涌水及相關地名位置示意圖	二〇二



圖十八、宜城縣一帶漢江洪泛區及有關古今地名位置示意圖……………二五七

圖十九、古鄢水下游水道及古鄢都到、劉宋至北宋大堤城及相關地名位置圖……………二五九

圖二十、宋元木渠與長渠位置（證木渠上游之古鄢水、蠻水決非今鄢水（蠻河）及其支流，後者是長渠上源）……………二七二

圖二十一、古沮漳二水、郢都、江陵和古鄢都、宜城、中廬、邛縣、鄢、維、涑三水及相關地名位置圖（一）按流行說法……………二七八

圖二十二、古沮漳二水、郢都、江陵和古鄢都、宜城、中廬、邛縣、鄢、維、涑三水及相關地名位置圖（二）按本書新解……………二七九

圖二十三、柏舉、雍澁、大別及相關地名位置示意圖……………三〇五

圖二十四、唐國、劉秀故鄉及其他相關地名位置示意圖……………三〇六

圖二十五、吳楚柏舉之戰前後諸役地理形勢略圖……………三二三

圖二十六、春秋吳師入郢之役形勢略圖（一）吳、唐、蔡師入郢的軍行路線及楚昭王奔隨路線——按流行說法……………三三四

圖二十七、春秋吳師入郢之役形勢略圖（二）吳、唐、蔡師入郢的軍行路線及楚昭王奔隨路線——按本書新解……………三三五

圖二十八、春秋吳師入郢之役形勢略圖（二）秦師授楚及吳師東退的軍行路線——按流行說法……………三三六

圖二十九、春秋吳師入郢之役形勢略圖（二）秦師授楚及吳師東退的軍行路線——按本書新解……………三三七

圖三十、郢都、江陵「西通巫巴，東有雲夢之饒」略圖……………三四四

圖三十一、魚復、胸忍、扞關位置示意圖……………三九四