

丛书主审 郑曙暘  
丛书主编 方晓风

主 编 郭逢利  
副主编 张克强 门艳红 王 江 杨倩苗

普通高等教育建筑与环境艺术类  
“十二五”规划教材

# 博物馆建筑设计

博物馆建筑概述  
博物馆建筑的设计构思与总体布局  
博物馆建筑的功能流线与陈列区空间设计  
博物馆的陈列展示艺术  
博物馆建筑造型设计  
博物馆建筑实例与赏析



中国水利水电出版社  
www.waterpub.com.cn

普通高等教育建筑与环境艺术类

第二十一课例教材

# 博物馆建筑设计

主 编 郭逢利  
副主编 张克强 门艳红 王 江 杨倩苗



中国水利水电出版社  
www.waterpub.com.cn

## 内 容 提 要

本书系统而全面地讲解了博物馆建筑设计的基本方法和设计理念,同时介绍了部分国内外博物馆建筑的优秀作品。本书共分为6个单元:第1单元为博物馆建筑概述;第2单元为博物馆建筑的设计构思与总体布局;第3单元为博物馆建筑的功能流线与陈列区空间设计;第4单元为博物馆的陈列展示艺术;第5单元为博物馆建筑造型设计;第6单元为博物馆建筑实例与赏析。

本书可作为高等院校建筑与环境艺术类专业师生教材使用,亦可作为相关专业师生作为辅助教材或拓展学习资料使用,也可供相关专业设计师、研究人员参考借鉴。

### 图书在版编目(CIP)数据

博物馆建筑设计 / 郭逢利主编. -- 北京:中国水利水电出版社, 2011.1  
普通高等教育建筑与环境艺术类“十二五”规划教材  
ISBN 978-7-5084-8066-4

I. ①博… II. ①郭… III. ①博物馆—建筑设计—高等学校—教材 IV. ①TU242.5

中国版本图书馆CIP数据核字(2010)第240311号

书 名	普通高等教育建筑与环境艺术精品规划教材 博物馆建筑设计
作 者	主编 郭逢利 副主编 张克强 门艳红 王 江 杨倩苗
出版发行	中国水利水电出版社 (北京市海淀区玉渊潭南路1号D座 100038) 网址: www.waterpub.com.cn E-mail: sales@waterpub.com.cn
经 售	电话:(010) 68367658(营销中心) 北京科水图书销售中心(零售) 电话:(010) 88383994、63202643 全国各地新华书店和相关出版物销售网点
排 版	北京时代澄宇科技有限公司
印 刷	北京鑫丰华彩印有限公司
规 格	210mm×285mm 16开本 6.5印张 154千字
版 次	2011年1月第1版 2011年1月第1次印刷
印 数	0001—3000册
定 价	28.00元

凡购买我社图书,如有缺页、倒页、脱页的,本社营销中心负责调换

版权所有·侵权必究

# 序

改革开放 30 年，在建筑界造就了一个行业——中国建筑装饰；在教育界成就了一个专业——环境艺术设计。中国建筑装饰行业的建立与发展，涉及建筑学、建筑工程学、风景园林学、艺术学等学科的理论指导，其业务范围涵盖建筑主体的内外空间。作为高等院校相对应的学科建设来看，除了传统的建筑类学科之外，艺术类的环境艺术设计专业，成为适应性强、就业面广的重要人才培养基地。

从理论建构到社会实践，环境艺术与环境艺术设计都是两种概念。由于环境艺术设计的边缘与综合特征，其观念的指导性远胜于实践的操作性。因此在社会运行的层面，环境艺术设计还是以建筑室内与建筑景观的定位，进行设计的操作，相对符合时代背景的限制。

环境艺术设计的专业特征——体现设计空间范围的难度、进入人类社会生活的深度、涉及不同专业领域的广度，相对高于二维平面与三维立体各类设计的专业方向。边缘性、多元化、综合型的专业特征，使得环境艺术设计专业方向，在不同学校以各具特色的方式和各自理解的教学方法，按照职业教育和素质教育的两种范式向前发展。

尽管目前在高等院校进行的高等设计教育，使用统编的专业教材，并不符合培养复合型、创新性人才的相应教学，但在中国设计教育超速发展的态势下，实际上大多数大学本科设计专业的教学，还是一种专业基础知识和技能的传授。因此编写打破人文艺术与工程技术专业界墙，适合不同类型高校教学的通用教材，就成为高等院校设计教育教材编写的一种方向。现在看到的这套《普通高等教育建筑与环境艺术类精品规划教材》，就是以这样的理念策划与出版的。

设计的基本要素，一个是时间，一个是空间。我们都知道，在爱因斯坦以前，物理的时间概念是绝对的；而这之后发生了颠覆，时间也变为相对的。于是，通过时间进行环境体验便成为被科学证明的问题。作为今天的高等设计教育，其设计观念的培育，从本源上就是要建立正确的设计时空观。

东方文化艺术，尤其是中国的文化艺术，更侧重于时间概念的体现，而非是空间概念的形态。这一点，在建筑环境中体现得尤为明显。中国建筑环境所营造的体系与西方建筑环境相比是完全不同的两条路。同济大学教授陈从周的《说园》中，有一句话非常经典：“静之物，动亦存焉。”这句话的意思就是：动与静是相对的。换作时空的概念：“静”是空间的一种存在形式，而“动”则是以时间的远近来实现它的一种媒介。它表明东方传统的时空观是一个完整系统。关键在于，它的建筑环境一定要体现一种时空的融会。而时空融会的概念所反映的就是以环境定位的艺术观。

可以看出环境的艺术美学特征显现需要冲破传统的理念，这就是时间因素对于空间因素的相对性。城市与区域规划中美学价值的体现之所以未被关注，就在于基于时空概念的环境美学观尚未被人们所理解和重视。即使是建筑学和风景园林学领域的美学价值，在许多人的认识中还是以传统的美学观来判定，尚未上升到环境美学的境界。也就是说需要建立时空综合的环境艺术创作系统，来切实体现环境美学的理论价值。

由于环境的艺术是一种需要人的全部感官，通过特定场所的体验来感受的艺术，是一个主要靠时间的延续来反复品味的过程。因此，在环境艺术设计中，时间因素相对于空间因素具有更为重要的作用。在这里空间的实体与虚拟形态呈现出相互作用的关系，只有通过人在时间流淌的观看与玩赏中，才能真切地体会作品所传达的意义。环境的艺术空间表现特征，是以时空综合的艺术表现形式所显现的美学价值来决定的。“价值产生于体验当中，它是成为一个人所必需的要素。”<sup>①</sup> 环境艺术作品的审美体验，正是通过人的主观时间印象积累，所形成的特定场所阶段性空间形态信息集成的综合感受。

中国高等院校现在培养的学生，是未来 30 年高端设计乃至创新型国家建设的人才储备，能否脱颖而出在于今天的教育。在这里教材只是教育者的一种工具，关键的问题在于教育者的教育观念，具体到一个专业，又在于专业教育观念的正确性。



2010年6月28日  
于清华大学美术学院

<sup>①</sup> [美] 阿诺德·伯林特，著，环境美学，张敏，周雨，译，长沙：湖南科学技术出版社，2006

# 前 言

从某种角度上说，了解一个地方的过去和现在是从博物馆开始的。一座博物馆就是一部物化的发展史，人们通过与文物或其他展品的对话，既可以穿越时空的阻隔，纵览历史的风雨变迁，又可以了解当今科学、文化、艺术的最新成果，把握时代的脉搏。

《国际博物馆协会章程》定义博物馆是“一个以研究、教育和观赏为目的，通过对人类及其生存环境的相关物品进行搜集、保存、研究、传播和展览，为社会和社会发展服务的，向公众开放的非营利性永久机构。”而与之相适应的博物馆建筑是服务于博物馆的目的、功能、作用和性质的专门建筑。

现代博物馆是一个地区或城市科学、文化、艺术的圣地，是现代人的精神殿堂。现代博物馆建筑常常是一个地区或城市的标志性建筑，在某种程度上代表了该地区或城市某一时期设计和建造的水平。博物馆建筑由于功能的复杂性和形式的独特要求，以及其面向社会的使用特性，往往比其他建筑更能引起公众的关注，而博物馆建筑设计本身也具有较高的难度和挑战性。

随着人类社会经济的发展、科学技术的进步、文化需求的提高，人们对博物馆建筑提出更多、更高的要求，这为博物馆建设提供了巨大的发展空间，同时也对博物馆建筑设计提出了更高的要求，现代博物馆设计的理念和方法也随之不断更新和发展。

本教材主要针对艺术类院校的学生编写。作为初学建筑设计的学生而言，掌握建筑设计的基本方法尤为重要。为了使学生能系统而全面地掌握博物馆建筑设计的基本方法和设计理念，同时对国内外博物馆建筑的优秀作品有一定的了解，在教材内容的编排上分为6个单元进行阐述：第1单元为博物馆建筑概述，从博物馆建筑的发展、博物馆建筑的职能与类别、现代博物馆建筑的特点与发展趋势三个方面对博物馆建筑的产生与发展进行了介绍；第2单元为博物馆建筑的设计构思与总体布局，这是进行建筑设计的第一步，也是非常关键的一步。在这一阶段，建筑师确立了自己的设计构思和总体布局框架，为下一步展开设计指明了方向；第3单元为博物馆建筑的功能流线与陈列区空间设计，功能与流线组织是博物馆建筑设计的重要步骤，是建筑合理、高效的保证；第4单元为博物馆的陈列展示艺术，陈列展示部分是博物馆建筑的主体和核心，如何处理好陈列空间、人与展品的关系，陈列室的物理环境及陈列空间的艺术表现等问题是这一单元要主要介绍的内容；第5单元为博物馆建筑造型设计，在这一单元中，将影响博物馆建筑造型的主要因素及相应设计手法展开论述；第6单元为博物馆建筑实例与赏析，通过对国内外具有影响力的博物馆建筑的成功实例进行介绍和分析，使读者开阔眼界、受到启发。

博物馆建筑设计（包括其他建筑设计）是一个既复杂、又综合的系统工程，建筑师不仅要掌握扎实的专业知识和丰富的实践经验，而且在设计过程中还需要面对和解决方方面面的问题，作为刚刚接触建筑设计的学生，不能指望通过本教材的学习就能马上熟练掌握设计的方法和技巧，而且限于教材的篇幅所限，也不可能做过于详尽的论述，只能将博物馆建筑设计中遇到的基本问题给读者以简要的介绍，如有错误疏漏之处敬请读者批评指正。

郭逢利

2010年5月于山东建筑大学



## 序 前言

### 第1单元 博物馆建筑概述/1

1.1 博物馆建筑的历史发展沿革及启示	2
1.2 博物馆建筑的职能及类别	8
1.3 现代博物馆建筑的特点与发展趋势	11

### 第2单元 博物馆建筑的设计构思与总体布局/15

2.1 博物馆建筑的设计构思	16
2.2 博物馆场地的总体布局	24
2.3 博物馆场地的总平面设计	27

### 第3单元 博物馆建筑的功能流线与陈列区空间设计/33

3.1 博物馆建筑的功能与流线	34
3.2 博物馆建筑陈列区空间设计	39

### 第4单元 博物馆的陈列展示艺术/49

4.1 陈列展示方式	50
4.2 陈列展示艺术设计	53
4.3 陈列空间的光照环境设计	59

### 第5单元 博物馆建筑造型设计/65

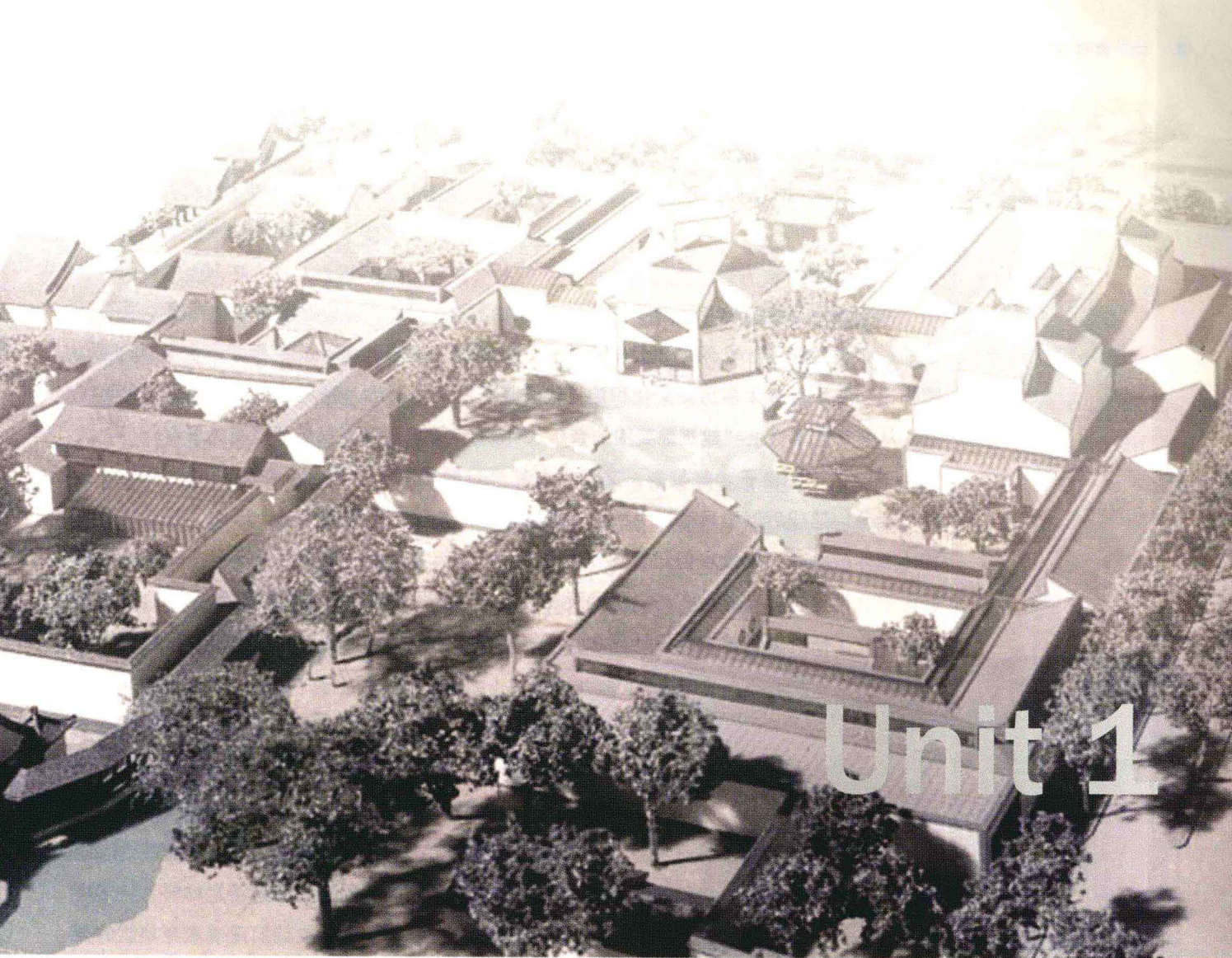
5.1 表现博物馆建筑的文化内涵和主题	66
5.2 博物馆建筑与环境的有机融合	68
5.3 建筑造型体现博物馆建筑的功能特点	70
5.4 其他	73

## 第6单元 博物馆建筑实例与赏析/75

6.1 华盛顿大屠杀纪念博物馆·····	76
6.2 地中美术馆·····	78
6.3 旧金山现代艺术博物馆·····	79
6.4 新大都会国家科技中心·····	81
6.5 亚利桑那科学中心·····	82
6.6 爱媛县科技馆·····	84
6.7 奔驰博物馆·····	86
6.8 毕尔巴鄂古根海姆博物馆·····	87
6.9 大阪飞鸟博物馆·····	89
6.10 巴巴罗提儿童博物馆·····	90
6.11 Shiga Kogen Roman艺术博物馆·····	91
6.12 德国历史博物馆新馆扩建工程·····	92

## 参考文献/94





第1单元

博物馆建筑概述

博物馆建筑作为古老而重要的公共建筑类型之一，其设计和建设在某种程度上说不仅是一个建筑过程，它同时也是一个地区、一个国家乃至世界历史、经济和文化的过程。博物馆建筑承载着太多历史文化积淀，代表某个地域的政治、经济、文化、历史及文明程度。从文化艺术性上“建筑是凝固的音乐”，博物馆建筑则可以说是“凝固的历史”。

博物馆建筑由于功能复杂，又承担着其举足轻重的社会角色，在城市建设中是重要组成部分，建成后以极具表现力的外在形象常常成为城市的区域地标。因此，其建筑设计相比其他各类建筑是较难但却最有创造力的。也正因为如此，世界上很多经典著名的建筑就是博物馆建筑。随着人类历史的发展及经济文化水平的提高，博物馆建筑设计的理念也不断变化。研究博物馆建筑设计理念，对提高博物馆建筑设计水平，促进博物馆建设的进步、繁荣有着重要的意义。

## 1.1 博物馆建筑的历史发展沿革及启示

纵观博物馆建筑的发展历史，古今中外博物馆建筑的发展，其形式都与社会政治、经济、文化、科技发展密切相关。中国与西方博物馆建筑形式的形成都是特定材料、特定技术、特定文化和特定艺术技法的产物，并受当时各自社会发展的制约。建筑本身功能的要求制约着建筑形式，博物馆建筑的设计发展历程正是遵循了这样一个发展过程。

### 1.1.1 博物馆建筑在西方的历史发展沿革

#### 1.1.1.1 16 世纪以前的萌芽期

博物馆建筑的萌芽起源于实物收藏。伴随古代人们对所谓宝物，例如美术品、珠宝、

珍贵饰物等的占有和收藏，出现一些被称作宝物库的收藏机构，这些宝物库的功能在当时只是为收藏，虽然随着这些皇家的、贵族的或是私人的收藏慢慢扩大，其中有些逐渐使用了当时流行的拉丁文 museum，但这不能算作现代意义上的博物馆。

到了公元前 3 世纪，托勒密王朝在埃及亚历山大城创建的缪斯神庙，被公认为最早博物馆的雏形（图 1-1-1）。它是一所神学机构，功能十分庞大复杂，类似于今日的图书馆和研究机构。神庙设有图书馆、演讲厅、实验室、天文观测站等供学者使用，并有专门保管文物的场所。这个机构收藏内容比现代博物馆要广泛得多，比较关注收藏品的分类研究，是后来的“博物馆”必须具有的收藏职能的印证。

古罗马时期对于艺术品和战利品的收藏与展示，并用在私人



图 1-1-1 缪斯神庙内景

（图片来源：郑宁，博物馆建筑改扩建研究）

处所或公共场所的装饰，也促进了博物馆建筑的萌芽发展。公元前32年，奥古斯都改建皇宫以收藏其战利品，改名为奥克塔维亚柱廊（the Portico of Octavia），形成四合院式的建筑，有排柱支撑屋顶。这种有遮阳的回廊是艺术品理想的陈列场所。

### 1.1.1.2 16世纪至法国大革命以后的发展期

中世纪的欧洲，私人收藏所较为兴盛。这种早期的私人收藏对近代博物馆的影响非常大。后来许多著名的博物馆都是由这些私人收藏所发展而来的。这个时期博物馆建筑从其建馆途径大致可以分为两种建造方式：利用其他建筑改建的博物馆和部分专门的博物馆。这两种建筑均为古典主义建筑形式。

#### 1. 利用其他建筑改建的博物馆

这个时期的博物馆建筑以收藏功能为主，展示为辅。当时欧洲王室贵族和私人收藏家的藏品只对少数人开放。博物馆的收藏、展示和研究的功能并未分开，因此，所有的活动可以在同一空间完成，对建筑格局并无特殊的要求，功能单一。也正因为如此，欧洲收藏家的宫殿、府邸和城堡自然而然因为是藏品所在的建筑而改为当时的博物馆。

1560年在佛罗伦萨设计建造的乌菲兹（Uffizi）大厦，原是作为市政厅设计建造的一幢规模庞大、壮丽轩昂的4层办公建筑，在建成7年后就开始辟出东翼的部分建筑陈列美狄奇家族的美术藏品，后来为了适应丰富藏品的需要而作了一些改建：更改凉廊、加建廊台，以及室内的专门设置等。这一改建对日后专门用于陈列绘画和雕塑作品的建筑产生了深远的影响。17世纪中叶又在西翼增辟陈列室，使画廊面积又扩大了1倍，后来成为著名的乌菲兹美术馆（图1-1-2）。



图1-1-2 乌菲兹美术馆走廊内景

（图片来源：王成. 博物馆的演变与发展. 中国博物馆, 2001.1）

世界著名的大英博物馆于1759年正式开放，原为伦敦的拉夫·蒙塔古府邸，容纳了当时一位内科医生汉斯·斯隆的大约8万件藏品。正是因为当时这座建筑的华丽雄伟，才被认为最适合作为博物馆建筑而改建。

法国卢浮宫始建于1202年，已有800多年的历史。这座建筑在石头上记录了法国的历史，是法国最伟大的一个里程碑建筑，原为菲利普·奥古斯特之防御性城堡，后逐步演变为几乎是历代法国国王的宫殿，尽管这个建筑群曾经是一系列皇家府邸，却并不适合作为博物馆使用，其40%辅助面积里，现在仅有一小部分可以看作是为博物馆服务的。

可以看出，这类博物馆建筑并没有作为一种新的建筑类型去设计，而是由原有其他建筑改建而来，其布局形式、空间处理上并未考虑到陈列展示的功能要求，但在功能单一的条件则是博物馆建筑发展的重要历程。因此，以原有建筑改建博物馆的做法逐渐形成传统，并一直流传至今，已经成为博物馆的一个重要建馆途径，并形成了自己的特色。

#### 2. 部分专门的博物馆

除了大部分利用其他建筑改建的博物馆，还有少量的专门兴建的博物馆。虽然博物馆已经被看作是专门为收藏品的安全和保护为目的而营造的建筑，但其建筑性质也受到古典建筑的深刻影响。

文艺复兴时期，米开朗基罗在罗马市政广场专门设计建造了卡比多博物馆（图 1-1-3）。该馆平面布局较简单，共两层，底层为敞廊。外观立面为科林斯巨柱式，并使用了“帕拉第奥母题”的手法，改善柱间比例。整座建筑具有较高的艺术水准。

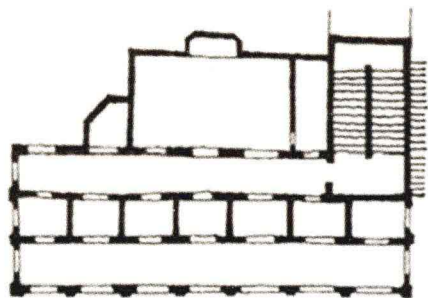
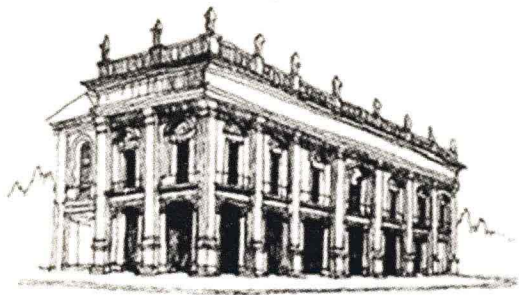


图 1-1-3 米开朗基罗设计的卡比多博物馆外景与平面图

（图片来源：王成. 博物馆的演变与发展. 中国博物馆, 2001.1）

18 世纪，出现了规模较大的博物馆建筑。如 1718 年俄国在彼得堡的华西里岛上建造了收藏彼得一世藏品的彼得堡珍品陈列馆（图 1-1-4）。它是一幢长约百米一字形排开的三层建筑，中央为圆形大厅，两侧同为双排列柱的矩形大厅，两端为较小的房间。

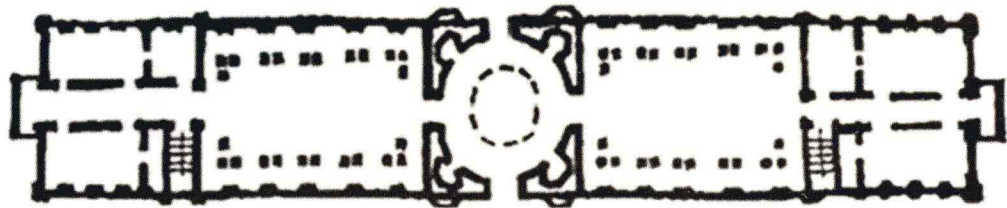


图 1-1-4 彼得堡珍品陈列馆平面图

（图片来源：王成. 博物馆的演变与发展. 中国博物馆, 2001.1）

19 世纪初，让·尼古拉斯·路易斯·杜兰（Jean-Nicolas-Louis Durand）在巴黎设计了第一座专门的博物馆，开创了博物馆建筑的范例，此建筑平面为田字形，长廊围合 4 个庭院以及中央的圆形大厅，并开始关注博物馆建筑的功能要求，这对博物馆逐步成为一种独立的建筑类型产生了深远的影响。

以收藏为特征的博物馆，还没有实现功能的分离，收藏、研究、展示等活动都是在同一

一房间内进行的，加之参观人数十分有限，不太会出现观众聚集造成堵塞的情况，因此，观众流线的规划没有受到太多重视。这个时期专门建造的博物馆建筑大多采用串联式的布局方式，室内空间为线性柱廊，高大狭长，观众参观流线连贯、方向单一，但灵活性差。19 世纪最具代表性的两个博物馆之一——卡尔·弗里德里奇·辛克尔（Karl Friedrich Schinkel）设计的柏林埃提斯（Altes）博物馆，它延续了杜兰关于博物馆的功能性与计划性的思想，采用了杜兰的模式（图 1-1-5）。可以看出，柏林老博物馆平面呈“日”字形，是由门廊、中厅和小的展室串联而成，中间围合两个庭院。参观流线单一，观众不能自由选择展览的内容，只能按顺序进行参观。不过柏林老博

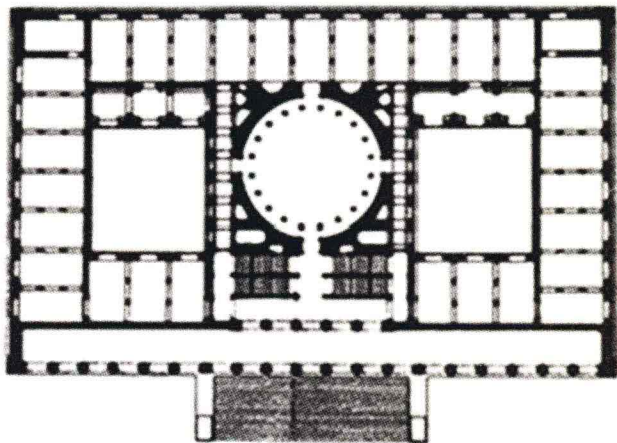


图 1-1-5 德国柏林老博物馆平面图

（图片来源：邹翔莹，王路，祈斌. 博物馆建筑设计. 北京：中国建筑工业出版社，2002）

物馆以中厅为建筑的核心，成为当代博物馆建筑效法的原型。当代博物馆建筑的展室布置很少有局限于采用串联式布局的，大多是根据展示内容的需要，多种参观流线并存，以便观众自由选择。

博物馆建筑受到希腊建筑的影响是相当大的。在没有皇宫建筑可改辟为博物馆的地区，大部分的博物馆建筑都以希腊人的宗教与神庙建筑作为标准。通常神庙的整体建筑平面呈长方形，神殿四周有巨柱环绕，建筑正面的三角山花也是表现的空间，这就是希腊神庙的特色。博物馆建筑也常以台阶、巨柱回廊与三角山花为标志。1783年，部雷规划一个名人殿堂博物馆（Temple of Fame）时，就采用了希腊与罗马的合并设计，以传统画廊的长廊、内庭、无窗的墙及一个圆拱的中央大厅作为博物馆的特色。此后的很多建筑师在设计博物馆建筑时，都或多或少的采用其中的手法。部雷的设计虽然当时未被采用，却成为19世纪中叶新建博物馆的典范。冯·克兰策（Leo von Klenze）在设计慕尼黑建古绘画陈列馆（Alte Pinakothek）时，就是以希腊式的庭院建筑为样本，临庭院的一面是希腊传统建筑式的排廊，据说人们徘徊于排廊间有利于思考。

以收藏为主要目的的古典博物馆，注重博物馆在精神层面上的意义，博物馆的存在是为了显示帝王贵族的珍宝和豪华的宫殿府邸，展品一度成为建筑的装饰品，博物馆的功能没有得到应有的重视。

### 1.1.1.3 19世纪末20世纪初以后的繁荣期

19世纪末20世纪初，随着新建筑运动的发展，博物馆建筑也发展完善起来。由原来的收藏为主要目的逐渐向公众开放，建筑形制也受新建筑运动思潮的影响由古典主义逐渐过渡到现代主义，现代意义上的博物馆建筑由此产生了。

博物馆向公众开放给博物馆建筑设计带来了深远的影响，但并不是这一时期博物馆变革的全部，早在1683年英国牛津大学的阿什莫廉艺术和考古博物馆创立并向一般大众开放，成为世界上第一座公共博物馆。从公共博物馆成立的目的可以看出，博物馆逐渐承担起对公众进行文化教育的职能，由专注于实物的收藏向实物的展示转变。

20世纪20~30年代，西方形成了现代主义建筑思潮，博物馆建筑也渐渐走向现代主义建筑。较早的代表是古文德和斯东在1939年设计的纽约现代艺术博物馆（图1-1-6）。该建筑采用当时颇为先锋的国际式风格，六层高，室内空间自由灵活，立面造型简洁，横向长条窗，是博物馆从古典主义走向现代主义的典型代表。

20世纪50~60年代，现代主义建筑进入兴盛时期，博物馆数量增加及发展迅速。博物馆不仅向公众开放，而且有意识地吸引观众。赖特设计的纽约古根汉姆博物馆于1959年建成，是这个时期现代主义

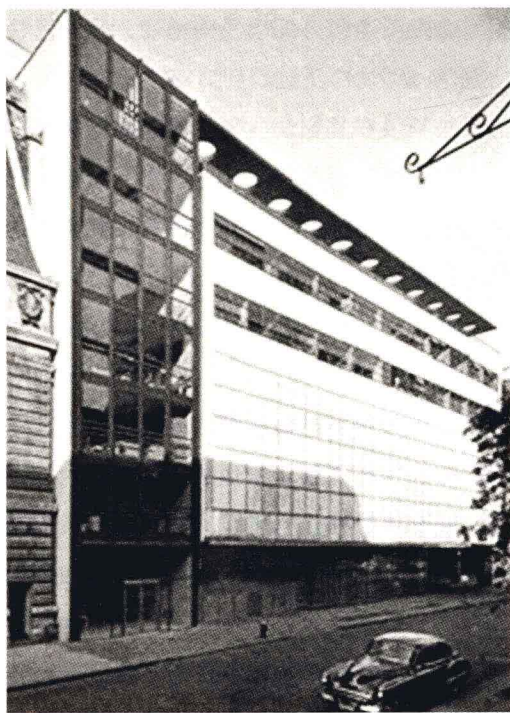


图1-1-6 纽约现代艺术博物馆  
（图片来源：Victoria Newhouse.  
Towards a new museum. New York :  
Monacelli Press, 1998）

博物馆建筑的杰作。该建筑无论在内部空间还是外部形象上,用来展示陈列艺术品的盘旋而上的坡道,设计都别具匠心。

第二次世界大战以后,随着社会经济的恢复和发展,博物馆建筑建设成就更为突出。如法国蓬皮杜艺术中心、华盛顿国立美术馆东馆、赫尔辛基现代美术馆等都是典型代表。博物馆建筑受战后各种建筑思潮的影响向多元化发展,带动博物馆建筑设计为满足多种职能的需要全方位多角度的考虑,以适应新时期博物馆的新要求。

### 1.1.2 博物馆建筑在中国的历史发展沿革

博物馆作为一种文化现象虽由欧洲兴起,但我国古代建筑文明作为世界建筑发展史的一个重要分支,具有卓越的成就和独特的风格,5000年有文字可考的历史,由于东方文化发展的特色形成了独特理论框架。我国博物馆建筑的发展虽然经历了较长的发展阶段,有文字记载的收藏机构历史也悠久,形成了我国古代形态的博物馆。中国古代没有博物馆这个概念,但保存和研究文化遗产在我国有着悠久的历史。我国在公元前的商周时代就有了专门收藏文物、钟鼎古器物等珍品的场所,历代的王室贵族已经开始重视搜集和保存文物,但这并没有导致博物馆的出现。直到公元前5世纪在山东曲阜阙里孔子故居建立的孔子庙堂才是中国最早的纪念性博物馆。

近代形态的博物馆传入中国之后,与佛教等其他的文化现象一样,逐渐与中国历史文化相结合,被赋予了中国的内容和特色。但对于博物馆的建设和发展主要是中华人民共和国成立以来的60多年时间。

19世纪60年代以后,近代早期博物馆陆续出现了,一种是由中国人自己创建的,如1876年京师同文馆首先设博物馆,1877年后上海格致书院建“铁嵌玻璃房”博物馆;另一种是由外国人创办的,如1868年法国传教士韩德在上海创办的徐家汇博物院,1874年英国亚洲文会北中国支会创办的上海博物院(又称上海自然历史博物院),1904年英国伦敦教会在天津创办的华北博物院,英国浸礼会教士在济南创办的广智院等。这个时期“博物院”一词被广泛运用到博物馆建筑上。19世纪末,维新运动在中国兴起。康有为、梁启超等维新派在其变法主张中竭力提倡创办图书馆和博物馆。他们在谈及博物馆时同样习惯以“博物院”相称。但是,这并不意味着博物馆就此有了统一的名称。辛亥革命前后,博物馆仍无定名,当时已建的博物馆名称五花八门,常见的有古物保存所、金石保存所、教育品陈列所、博物堂、广智院等。

目前,我国博物馆界公认的最早由国人自己创办并具有近代特征的博物馆是南通博物苑(图1-1-7和图1-1-8),由近代政治家、教育家和实业家张謇创办于1905年,是我国近代史上对于博物馆事业的一次伟大实践。在当时张謇对中国创办博物馆的必要性及对博物馆的发展规划、馆址选择,藏品的征集、收藏、保管、展示,展厅的布局,人员的管理,都有自己独到的见解。实际上,张謇创办南通博物苑的过程,就是实施他自己的有关博物馆建设理论的过程。他根据博物馆的功能和要求设计、建筑博物馆,把博物馆划分为天然、历史、美术三个部分,又将博物馆和植物园、动物园有机地结合在一起。这是同一时期创办的其他博物馆无法与之相比的。苑内建有中馆、南馆、北馆等主要陈列馆室,其中南馆是一座坐南朝北的英国式二层楼房,四面多开窗户,平面呈繁体“亚”字形,顶部



图 1-1-7 南通博物苑

(图片来源:王宏钧.中国文化遗产,2005年第四期)



图 1-1-8 南通博物苑内庭院

(图片来源:张春鹏.博物馆对城市文化建设之重要性分析.环境艺术)

边缘砌有城垛装饰,初名博物楼,陈列绝大多数的文物和标本,是苑内最重要的建筑。

南通博物苑的建成,在当时具有很大的影响,带动了后来一些博物馆或带有博物馆性质的陈列所的建立。但20世纪初到中华人民共和国成立之前,我国博物馆发展极其缓慢,又受到战争的损害。直到1949年,国内仅存21所博物馆。现代博物馆起源于欧洲,在我国没有经过文艺复兴的洗礼,博物馆的出现及发展也就理所应当不是自身发展的产物,外国人首先在中国建博物馆,可以看作是文化传播的一种形式。这些博物馆由外国人设计并投资修建,其建筑形式必定带有西方建筑的特色与风格。但是这种文化传播必定与当地的风俗文化相结合而形成具有地域文化特点的舶来品。如某博物馆的外墙线脚装饰纹样,阳台露空铁艺栏杆,室内宽敞的大厅及两层高的回廊等都是西方建筑的设计手法,而建筑的大屋顶,木构件的处理,室内雕梁画栋的装饰则具有中国传统建筑的神韵。这种“中西合璧”式的博物馆建筑充分体现了中西方建筑文化的融合。

另外,也不乏中国建筑师吸收国外经验建设的具有民族样式的博物馆建筑,将博物馆的功能融入中国传统建筑,给人以中国传统建筑的形象,如上海市立博物馆。

中华人民共和国成立之后,我国博物馆建筑才真正发展起来,其发展过程可分以下三个高潮。

#### 1.1.2.1 1949年至改革开放

1958年毛泽东主席视察安徽省博物馆,发出了“每个省都应该有一个这样的博物馆”号召,之后,我国博物馆事业的发展进入了第一轮建设时期。第一轮的博物馆发展高潮,可以理解为国家与省级较大型博物馆建设的铺垫,是中国历史上博物馆建设的良好开端。

这一建设时期又可分为两个阶段,以“文化大革命”为界限。

上半阶段是稳步发展期,建成的博物馆如中国革命博物馆、中国美术馆、民族文化宫博物馆等。这些博物馆有的在学习前苏联建筑过程中留下了前苏联建筑风格的印记,有的在中华人民共和国成立初期表现出了民族样式的建筑风,这些都是博物馆建筑艺术的一大特色。

下半阶段因受到“文化大革命”的影响,博物馆建设处于瘫痪或半瘫痪状态。其中建成的博物馆多为革命历史类或英雄人物纪念馆,范围较小,建筑设计朴素无华。直到1976年“四人帮”被粉碎之后,我国的博物馆建设才逐渐恢复起来。1977年在天安门广场建成了毛主席纪念堂,这座具有较强纪念意义的建筑也可以称作为“中西合璧”。

#### 1.1.2.2 改革开放至20世纪末

1978年以后随着改革开放和经济的发展,中国进入第二轮博物馆建设发展高潮。1981~1985年,在中国境内开展第二次文物大普查的基础上,各级政府公布了一大批文

物保护单位。这个时期，中国新增了上千家地（市、县）级博物馆，属于中国地方博物馆的普及阶段。新建博物馆建筑不仅数量增多、类型增加、规模扩大，而且博物馆的文化性和地域性得到了充分的体现，建成了一批有特色的博物馆如上海博物馆、西汉南越王墓博物馆、炎黄博物馆等。

### 1.1.2.3 20 世纪末至 21 世纪之后

20 世纪与 21 世纪之交，随着中国经济与社会各项事业的稳步发展，进入了博物馆建筑多元化发展阶段，从内容到形式，博物馆的建设发展更加丰富多彩。这可以理解为中国博物馆事业发展的第三次高潮。

在这个时期，博物馆的建设以提高质量为目的，改扩建、新建了一大批现代化的博物馆。建筑规模宏大、展览投资巨大成为这一时期博物馆建设的一个明显特征。

因为这次浪潮，借助中国经济实力逐步向世界发达国家靠拢的支撑，进而引起中国政府近期提出文化大发展、大繁荣的宏伟社会发展目标。从中国文化大发展、大繁荣目标的确立，可以清楚地看到，中国博物馆事业今天的发展，已经是中国文化发展大目标的前兆。也可以说，博物馆发展是中国文化大发展、大繁荣最有力的基础。

## 1.2 博物馆建筑的职能及类别

博物馆建筑的形成在国内外都经历了一个较长的历史发展过程，在每个发展过程中博物馆的功能和宗旨总是不断衍生变化，特别是第二次世界大战以后，博物馆的发展更是随着全球经济、社会和技术的发展而变化着。因此，博物馆的定义随着其职能不断地扩充和完善而更新变化，关于定义的解释性条款也是历经扩充和完善：在 1956 年的定义中，开始强调博物馆展览关于物体和物种的文化价值；自 1961 年至今，博物馆宗旨始终为研究、教育和娱乐；而从 1974 年开始，概念中开始强调博物馆的非营利性和顺应社会发展需要的特征，博物馆的收藏范围拓宽为可展示人类及其环境的物质证据；从 1989 年开始，当代博物馆的功能明确为搜集、保护、研究、交流和展示，也是从当年开始，其相关从属机构包括国际博物馆理事会自身开始被纳入博物馆范畴；到了 2001 年，在博物馆定义的解释性条款中，首次引入了“有形或无形遗产资源（即现存遗产和数字化创造活动）”一词，再次扩充了博物馆的展藏职能范围。

2001 年，在西班牙巴塞罗那举行的第二十届国际博物馆理事会全员大会上修订的《国际博物馆理事会条例》（ICOM Statutes）7 中定义，博物馆是满足社会发展需要，面向公众开放的非营利的永久性机构；旨在研究、教育和娱乐，是用来搜集、保护、研究、交流并展示反映人们及其环境的物质证据的机构。上述定义所指机构，包括冠名为博物馆的建筑和符合上述定义及其解释条款的相关场所和建筑。

### 1.2.1 博物馆建筑的职能

从博物馆的定义可以看出，博物馆是具有特定目的、结构和运作方式的社会文化机构。博物馆为实现其社会目的而从事的基本工作，是体现其社会效益的基本方式，也就是博物馆的职能。博物馆职能就是博物馆与社会环境交往、交流的联结点和基本方式，可归



纳为收藏保管、科学研究、教育展示和休闲娱乐四大职能。

### 1. 收藏保管

收集、保管文物、标本和其他实物资料是博物馆的初始职能。博物馆的起源就是人们的收藏意识，博物馆从私人收藏所发展而来，藏品大多是具有较高欣赏和经济艺术价值、有纪念意义或稀有的物品，通常称为“文物”或“标本”。现代博物馆收藏的范围不断扩大，包括可移动的、不可移动的物品以及有形的无形的文化遗产等，改变了收藏的方向和内涵，把“收藏”的意识转换成了“保护与传播”的意识。

### 2. 科学研究

博物馆中的文物或标本作为一种历史文化载体，包含着丰富的社会经济、政治、军事、科技、美术等信息，是开展科学研究的宝贵实物资料。拥有直接的第一手资料，是博物馆进行科研的得天独厚的优势。博物馆也是为馆外科研工作者提供藏品资料及其相关研究成果的基地。此外，博物馆对保护、研究文物以及发挥文物作用具有越来越重要的意义，由“藏品保存”兼顾“藏品利用”，更充分体现了博物馆在科学研究中的重要贡献。

### 3. 教育展示

博物馆的社会教育职能大约出现在 19 世纪。博物馆拥有人类最丰富真实的实物资料，传达实物的各种信息是博物馆实现其教育职能的主要方式。博物馆作为提供信息服务的“场”，以“优秀的作品鼓舞人”，在“终身教育”成为时尚的今天，博物馆已经成为重要的社会文化教育场所。博物馆与学校和社会教育相结合，作为人们的终生课堂，让人们经常走进博物馆，学习历史知识，感受博物馆的文化氛围，增强民族自豪感，使其成为文化生活中不可或缺的重要内容。

### 4. 休闲娱乐

在经历了以收藏为中心、以学者为权威和以教育为中心、专业工作人员为权威的发展阶段之后，博物馆在 21 世纪进入了以体验为中心、以观众为权威的新时期。在当代语境之下“丰富人民群众的文化生活”，参与社会、服务社会，成为博物馆的新的发展趋势。博物馆休闲娱乐功能的起源与发展就在于此种需求。现在，满足公众的娱乐性需求已经与满足公众的教育性需求一样，成为博物馆一项重要的社会职能。原有的过于严肃的方式不利于教育，而“寓教于乐”是现代博物馆所特别提倡的方式。

博物馆就其职能来讲，藏品的收藏保管和研究对博物馆是封闭的系统，而就教育展示和休闲而言是开放的系统。博物馆的几大职能是相辅相成的，只不过因博物馆的性质不同而各有侧重。除此之外，博物馆的职能又并不局限于此。有些博物馆还是当地的文化中心、学术活动中心，有些博物馆还有休息、游乐等内容。作为一个设计师，了解博物馆的职能，其目的是为了掌握博物馆的建筑功能。博物馆价值取向的转化对博物馆建筑的影响是巨大的，环境景观、空间结构、内部装饰、装备设施等多个方面都将以此为基点作出调整，而博物馆建筑的功能理念也必然产生深刻的变革。

## 1.2.2 博物馆建筑的类别

博物馆建筑的类别在博物馆学界并无确定统一的依据和标准，博物馆类型繁多造成其建筑类别也复杂多样，划分的主要依据是博物馆的藏品、展示、教育活动的功能以及使用