

# Fashion Illustration

## 新款時裝畫技法 附範例309種

伍 典編著 · 萬里書店出版



工商美術  
萬里書店

# 新 欸 時 裝 畫 技 法

· 附範例309種 ·

伍 典編著



工商美術叢書

## 新款時裝畫技法

編著者

伍 典

出版者

萬里機構·萬里書店

香港北角英皇道499號北角工業大廈18字樓

電話總機：564 7511

發行者

萬里機構營業部

香港北角英皇道499號北角工業大廈18字樓

承印者

海聲印刷廠

香港柴灣康民街2號康民工業中心209室

出版日期

一九九二年六月版

版權所有·不准翻印

ISBN 962-14-0584-X

# 目次



## ■上編 時裝畫技法 1

### ●一、基礎技法 2

1. 畫筆、工具和用紙 2
2. 人體及比例 8
3. 面部描繪 16
4. 手和腿 29
5. 男女區別 33

### ●二、時裝畫實用技法 36

1. 基本姿勢時裝畫法 36
2. 服裝描畫 46
3. 領、袖、襪、鞋 60
4. 附屬物 65
5. 年齡差別 68
6. 質地表現 74

### ●三、藝術表現 78

1. 姿 勢 78
2. 表 情 82
3. 動 作 84
4. 省略法 88
5. 靈 感 92
6. 速 寫 94

### ●四、髮 型 96

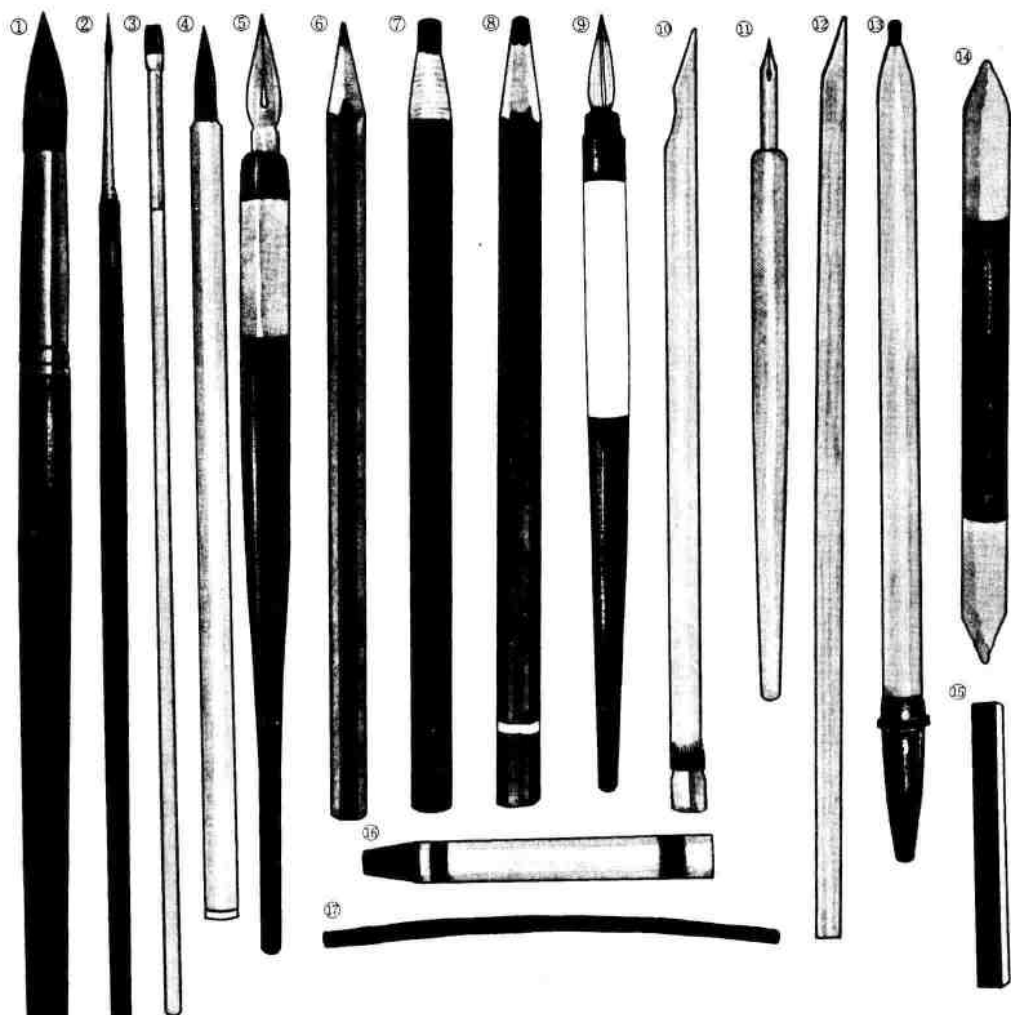
1. 幾種髮型畫法 96
2. 短、中、長髮型 102
3. 髮型示例 105

## ■下編 時裝畫範本 113

- 一、春裝(共91款) 114
- 二、夏裝(共79款) 136
- 三、秋裝(共77款) 156
- 四、冬裝(共62款) 178

# 上編 時裝畫技法





## 一、基礎技法

### 1. 畫筆、工具和用紙

#### 畫筆

- ①大畫筆 用於寬域着色。
- ②細畫筆 畫細線及小範圍着色。
- ③扁畫筆 用來着廣告色。
- ④面筆 主要用於畫臉部眼鼻細節及衣服圖案。
- ⑤鋼筆 常用製畫筆。
- ⑥鉛筆 用於草稿及速寫。多備些有好處。
- ⑦表色筆（卷紙鉛筆） 專用於表現粗大柔質的線條。
- ⑧鉛筆形蠟筆 是用作細緻描繪的科迪蠟筆。為避免弄污，必須加固定劑。

- ⑨玻璃筆 表現剛性冷性的硬線。
- ⑩竹筆 表現寬柔的軟性印象。
- ⑪小鋼筆 線條纖細，用於柔和的情調性線條表現。
- ⑫簇筆 可按角度不同而得粗細線。
- ⑬簽名筆 有水質、油質的，顏色多樣，拉劃有色線條很方便。
- ⑭紙卷條 用來作蠟條、木炭條的暈色。
- ⑮科迪（Conté）蠟條 蠟筆的一種，可作柔和抹色。
- ⑯蠟筆 和水彩並用，表現特殊的優美情調。
- ⑰炭條 用於石膏設計，線條柔和有量感。但容易拭落。





## 工 具

- ⑱固定劑 畫了粉筆、蠟筆、木炭等畫料後，用它來固定於畫紙上。
- ⑲廣告色 色數很多，着色均勻，但混色時發色不好。
- ⑳雞毛掃 用完橡皮後，以雞毛掃掃去碎屑。
- ㉑製圖墨水 原稿用的最普通墨水，乾後耐水性强。
- ㉒洗筆硯 用來洗筆。色數多的用圓形三池的。
- ㉓畫料 有水彩畫料、油畫畫料、聚脂畫料等。透明水彩調子清俊，不透明的可表現強的調子。
- ㉔滾子 在寬闊畫面上隨機塗上畫料時用。
- ㉕有色墨水 有透明和不透明兩種。可取得清晰的色線。用途很多。乾後耐水性强。

㉖三角尺 畫垂線或框架。

㉗透明刻尺 畫線，取長均便。

㉘鏢刀 用於切割畫紙板、墊紙板、描圖紙、普通紙及筆頭。

## 紙的種類

圖畫紙 宜於速寫和畫筆原稿。發色不好，不耐橡皮磨擦，是其缺點。它用得很普遍。

肯特紙 亦即製圖紙，用得很多，宜於鋼筆畫原稿。它彈性豐富，表面柔滑，對鉛筆、畫料、廣告色的發色都不錯。用刀割不起毛。

瓦特遜紙 理想的水彩用紙。鉛筆線表現不錯，畫料發色佳。裱糊畫框時，縱橫收縮一樣。

MO 紙 是有布紋樣的水彩用紙。分吸水性和非吸水性兩種。

繆斯棉紙 是有簾眼樣的色紙。色數不少，可用於蠟筆、水彩、蠟粉筆 (Crayon and pastel)、有色鉛筆等。

坎遜紙 法製薄紙，不能用於水彩，最宜於蠟筆和蠟粉筆。

畫紙板 是最厚的圖畫用紙。鋼筆、畫料、廣告色等原稿都可用。

美術紙 白表面柔滑而美的紙。不甚宜於鋼筆畫。按用具不同表現能力改變。

### 幾種筆的表現

鉛筆 鉛筆很適於初學者。最初的時候當

然是先輕描底稿然後勾劃，但用彩色時，如果不先把底稿線擦乾淨，下了色就除不了。所以最好要漸漸練習不用打底稿，直接勾下堅實的鉛筆畫線。速寫之類用2B~4B為宜。

原珠筆 原珠筆也是通用的筆，宜於細緻線畫。流動性豐富，用油質的可在上加淡彩。速寫用也不錯。





蠟筆 蠟筆有條形和鉛筆形，初學用鉛筆形為宜。鉛筆形還可畫細緻地方。顏色有暗褐、黑、白、淡紅等。色紙上用白色也頗有意思。

筷筆 和竹筆一樣把筆端削過使用。它的筆尖觸覺較竹筆柔軟，改變筆尖方向能自由表現粗細。使用不慣時往往有力不從心的感覺。



簽名筆 簽名筆性質近於原珠筆，速寫及畫稿均有使用。在坎遜紙和棉紙等表面粗糙的紙上，有特殊調子表現。

畫筆 畫筆勾畫比較難，最好在鋼筆、鉛筆熟練的基礎上進行。它筆觸柔軟，按用力不同可作強筆和輕筆表現。一般不直接畫，在鉛筆底稿上描繪。



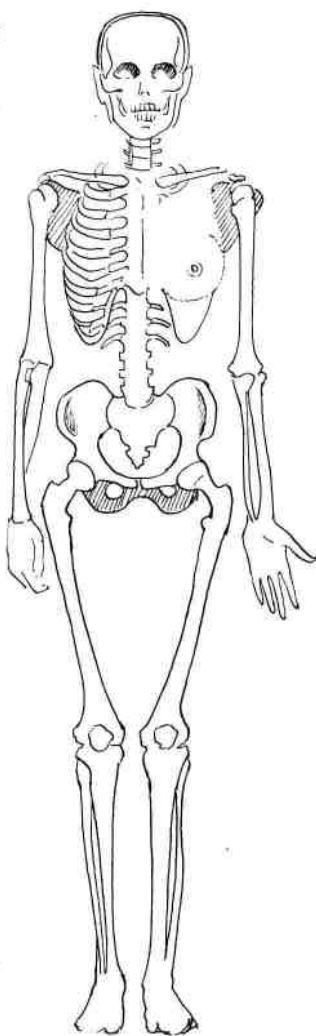
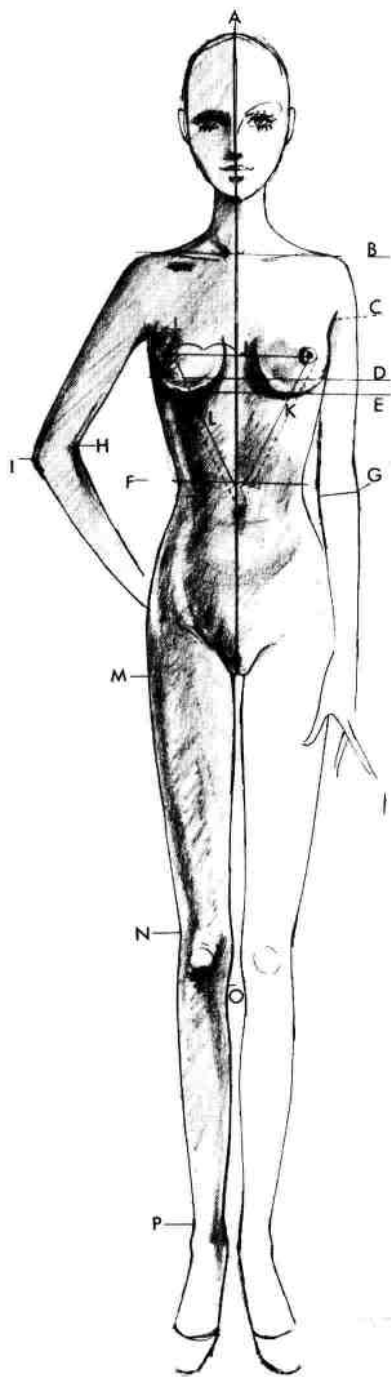
鋼筆 鋼筆筆觸比鉛筆硬，未用慣時不太趁手。先用鉛筆作底稿，然後再用它落墨。尼龍、薄縐紗之類輕衣、內衣類，用新筆尖精細表現。粗線條才用舊筆尖。



## 2. 人體及比例

### 體型結構

人像畫首先得掌握人體結構。時裝畫特別講究衣服稱身，衣服上的不少線條已和人體曲線一致，所以對體型、結構、比例的切實了解很重要，裸體人像的練習是必不可少的功課。



裸體人像無論肥瘦，都要用柔和曲線，即使伸直手脚，也不能畫成直線。

女性人體結構要點：

- ①乳房橫側與身體橫側齊；
  - ②乳房底線E在肩線B和腰線F正中的D位置也可以，但太平不好，低些更妙；
  - ③乳頭和腰中點構成等邊三角形  
( $L = J = K$ )；
  - ④脚NP段比NM段長；
  - ⑤垂臂時C線斜上，彎臂時連接臂內側和乳房側；
  - ⑥肘(G)在腰稍下處；
  - ⑦注意I和H、N和O的高度。
- 下面照片和畫可作練習參考。





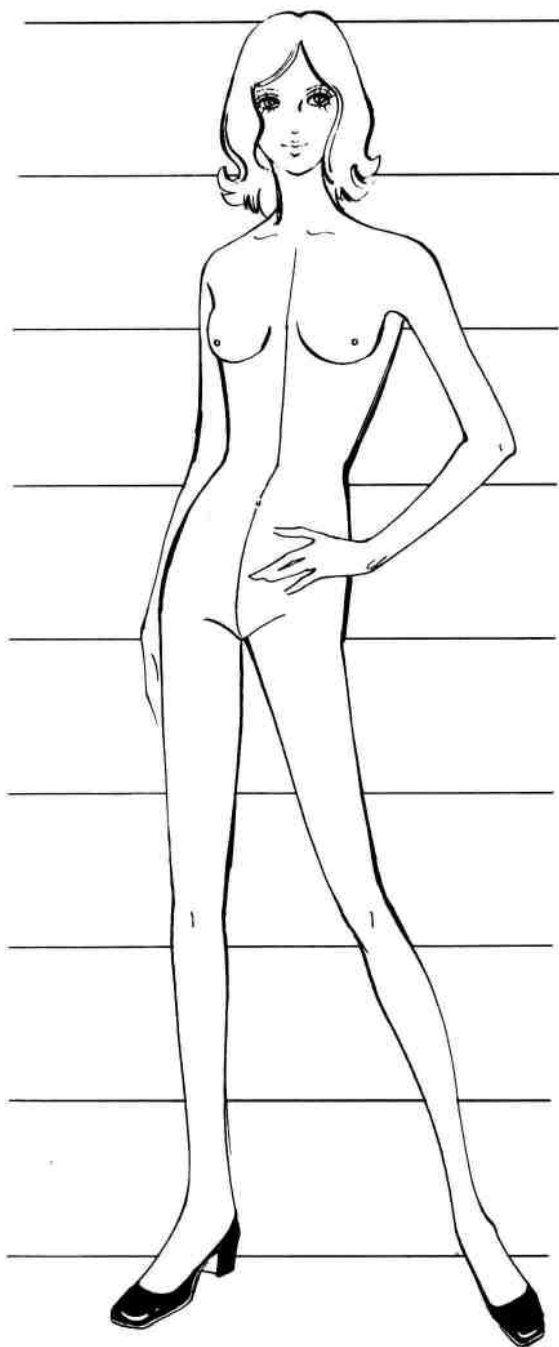
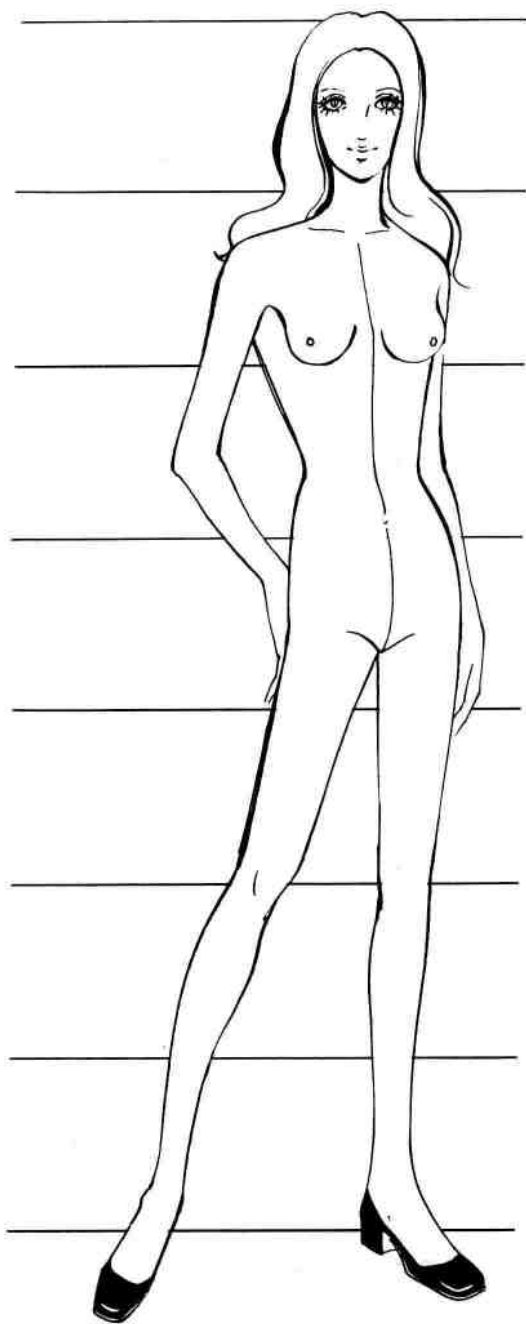
## 頭長比例

時裝畫的身長比例，常和現實寫生畫人像的身長比例有點差別，其變化也隨潮流而更改。一般，人的全身長適正比例，是頭長的七倍，我們且稱之為七頭身，時裝畫為突出姿勢，常取八頭身（身長為頭長的8倍）、九頭身甚至十頭身。

七頭身既是現實的最佳比例，如果採取寫

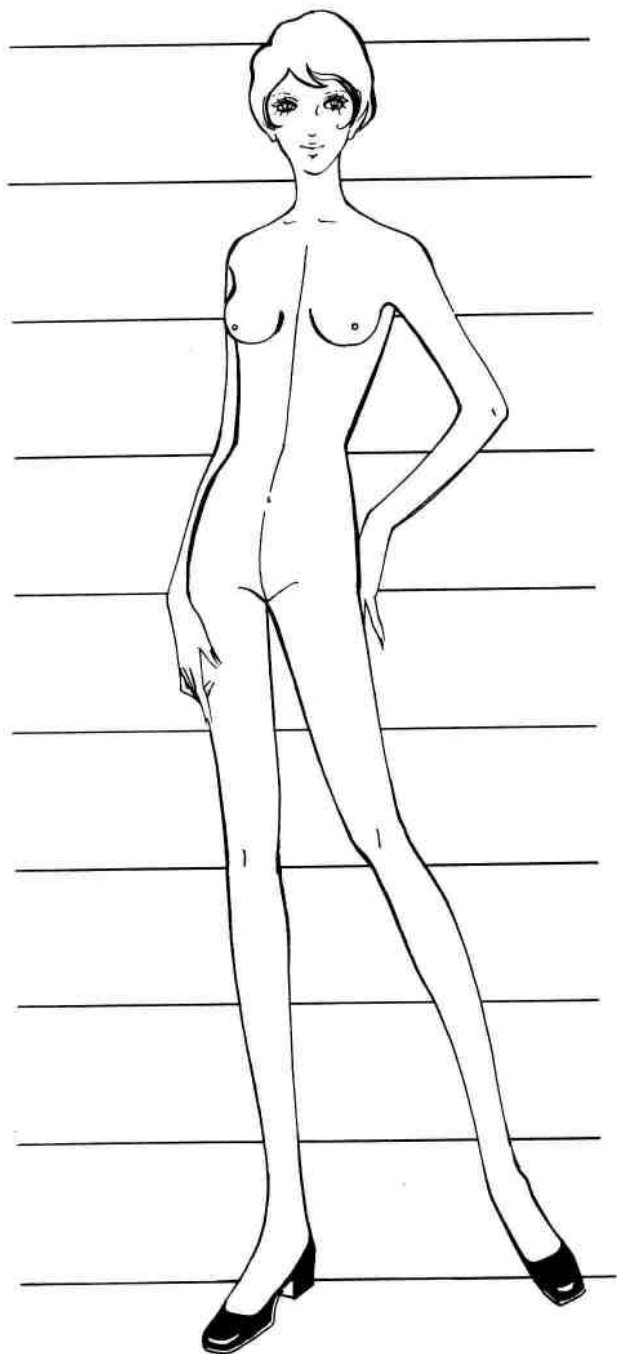
實主義，當然以這一比例為合。所以時裝畫設計者應該把它作為基本參考。

時裝畫最理想的比例是八頭身。當然中國人很少有這樣的比例，有也很異相。但藝術容許誇張，表現時裝模特兒修長優美身段和腿，充分發揮時裝魅力，却也很有好處，而且浪漫情調更濃。比之七頭身，主要是頭短了，其次是上腰短，腿腳延長。

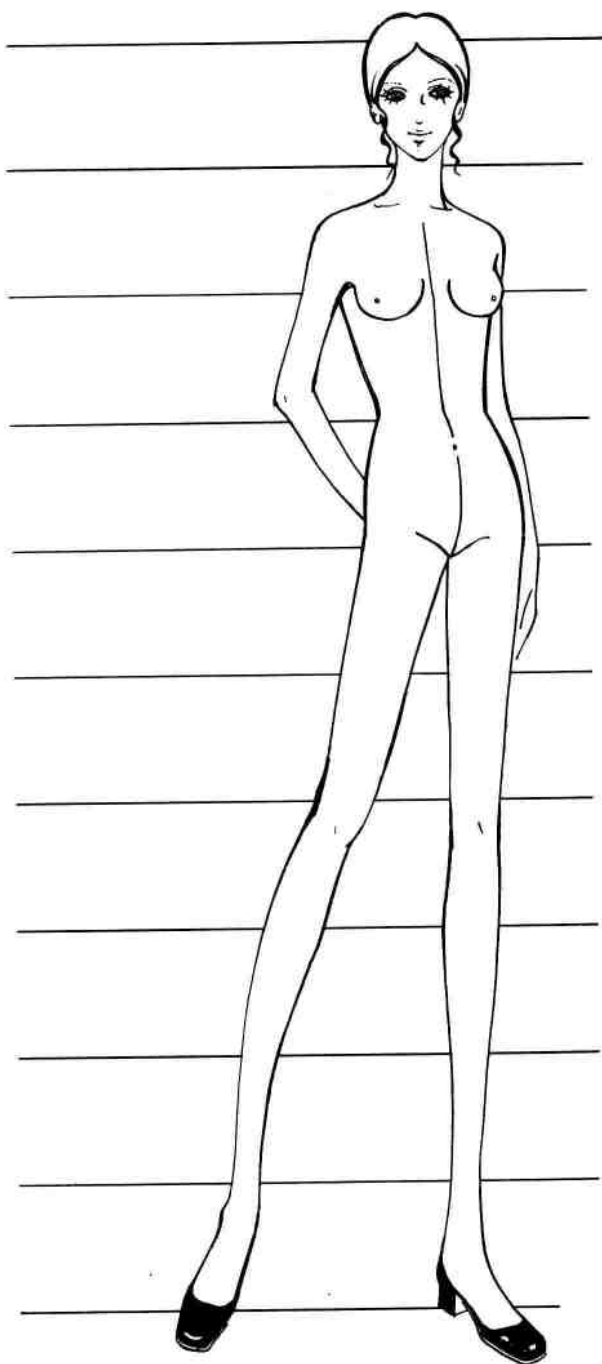




九頭身上身和八頭身一樣，但腿再加長了。這自然和現實差別很大。但如果用來表現長褲，中、長度裙之類的服裝就很適合。超短裙之類就不太好。



十頭身再把腿延長一頭，好像低角度照相變形般。這比例一般只適合於婚禮服、燕尾服或宴禮晚裝等拖長裙尾的。



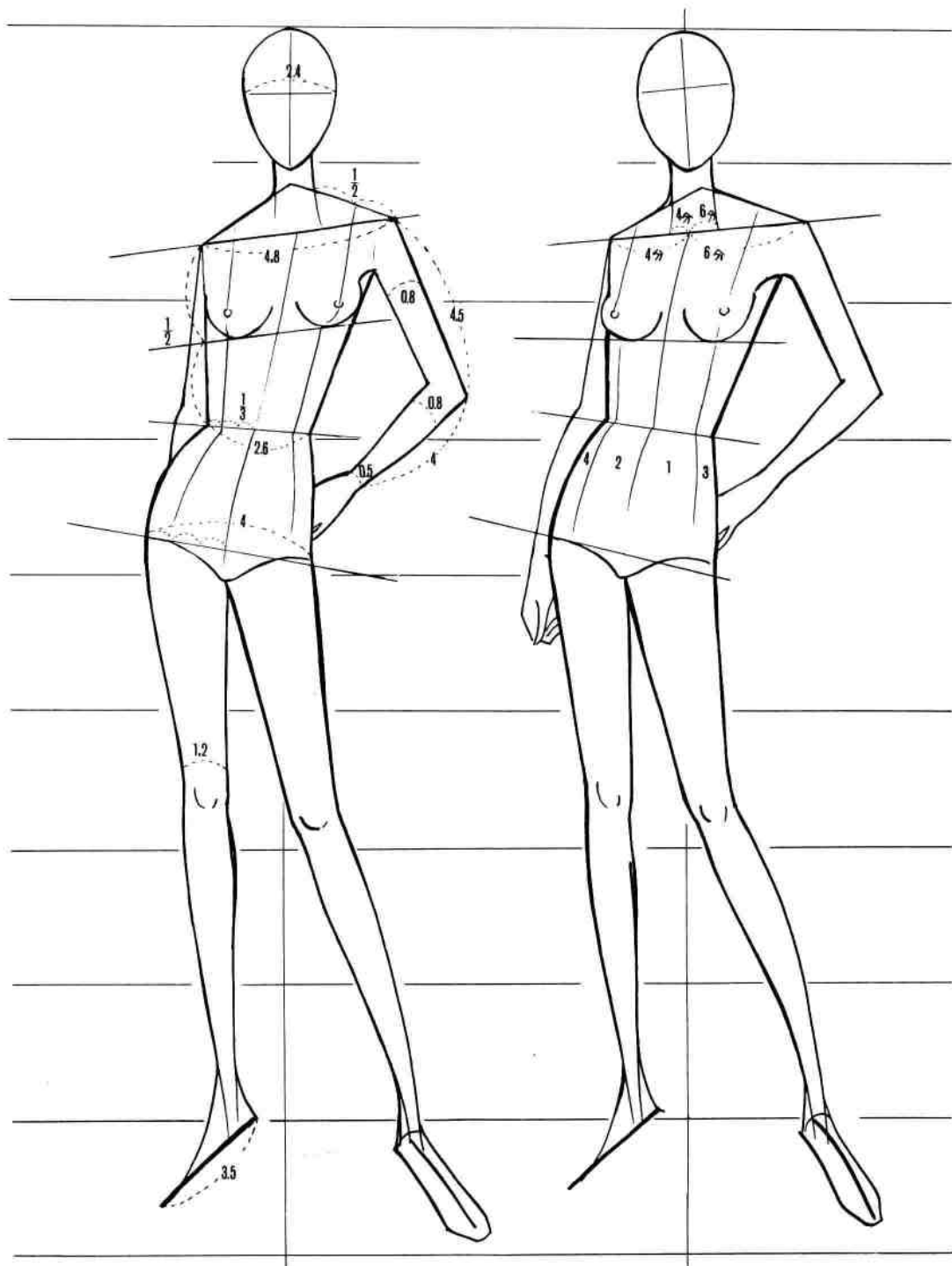
#### 四種標準姿勢的身型比例 (女)

時裝畫模特兒自然不應正襟危坐或畢恭肅立的，否則難以充分表現體態、體型及時裝配合的美感。基本姿勢有正面、斜向、橫側及後背。這裏圖示四種姿態的人體骨骼輪廓比例。

**正面** 正面是身體平面正對觀察者，但不等於肅立，軀幹線，手部，腳都應擺出優美的姿態佈局，這在後面還要談到。圖內數字作尺

寸參考，因為人身長度不一。若取中等身材 1.65~1.66 米，則 1 單位是 7 厘米 (2  $\frac{3}{4}$  英寸)，頭長約 3.4。此外圖中  $\frac{1}{2}$ 、 $\frac{1}{3}$  等是尺寸分割。頸約比 1 略大些。注意過乳頭的身軀平行線所佔的幅比。這裏用 S 形軀幹姿態，肩、胸、腰臀的橫線要斜交於一點。全腳要直線支持扭出的臀部。

**斜向** 斜向時身體正面向左右傾十來度，



使正面中線變成四六分割線。其他尺寸同前，過乳頭平行線也大約取四六分。這三線把身軀畫面分爲四部分，其視覺重要地位如圖 1、2、3、4 順序所示。

橫側 橫側的軀幹幅度比正面、斜向都要細。背到乳房上方和臀部相等，都是 3，腰是 2。頸到背心的彎曲處要自然圓滑。腰到下腹

及下腰到臀部的線，注意彎曲。腰椎彎曲形狀也應注意。

後背 輪廓基本上與正面同，但上身略帶斜向爲佳。頭到頸、頸到肩的接線要清晰，頭部略擺向側，使姿勢美觀。一方手腕以附體或被身體掩蔽爲宜，腳跟稍比以前姿勢畫低一點。

