



成长必读百科系列丛书 全彩升级版

李津◎主编

全彩图书
超值精选
图解百科
学生版



中国 上下五千年

上

ZHONGGUO
SHANGXIAWUQIANNIAN

触摸历史的脉络 还你一个久远、鲜活的真实



京华出版社
CCIP
全国百佳出版社
中央编译出版社
Central Compilation & Translation Press

成长必读百科系列丛书

全彩升级版

中国 (上)

上下五千年

李 津◎主编



京华出版社



全国百佳出版社
中央编译出版社
Central Compilation & Translation Press

图书在版编目 (CIP) 数据

中国上下五千年 / 李津编著. —北京: 京华出版社, 2010.11

ISBN 978-7-5502-0019-7

I. ①中… II. ①李… III. ①中国—通史—普及读物 IV. ①K209

中国版本图书馆CIP数据核字 (2010) 第195858号

中国上下五千年 (上)

编 著 李津

出版发行 京华出版社

(北京市朝阳区安华西里一区 13号楼 2层 100011)

(010) 64258473 64255036 64243824 (发行部)

(010) 64258472 64251790 64255650 (编辑部)

E-mail: 80600pub@bookmail.gapp.gov.cn

印 刷 北京通州富达印刷厂

开 本 710mm × 1000mm 1/16

字 数 400千字

印 张 12印张

版 次 2010年11月第1版 第1次印刷

书 号 ISBN 978-7-5502-0019-7

定 价 53.60元 (上下册)

京华版图书, 若有质量问题, 请与本社联系

前言

Foreword



历史是人类文明的沉淀和延续。读史使人睿智，因为历史蕴涵着经验与真理。中华上下五千年的历史也是中华民族生生不息的历史，这是我们每一个炎黄子孙的骄傲，同样也是中华民族赖以生存和发展的根基。在源远流长的历史长河中，中华民族以其灿烂的文明演绎了无数精彩的故事。纵横万里，壮丽恢宏，世事沧桑，朝代更迭，从荒原的远古时代到夏、商、周，从春秋战国到秦、汉、三国，从两晋到南北朝，从隋、唐、五代十国到宋、元、明、清……我们回顾历史，是为了让我们今天吸取五千年文明史中的精华，借鉴历史的教训，开创中华民族伟大复兴的崭新局面。中华民族的历史，博大精深，源远流长，既有王道霸业和文治武功等荣华的记录，又有血雨腥风、悲凉杀戮等残酷的烙印，其间的强盛辉煌令人骄傲不已，其间的阴霾败落同样使人汗颜痛惜。历史是一面镜子，更是一部五花八门、包罗万象的大百科全书。在本书的编纂中，我们以历史上重大的事件和人物为主线，涵盖了政治、经济、文化、宗教、科技等诸多领域，寓史于事，寓史于人，全方位展示了中华民族从远古时代直至封建帝制结束的兴衰成败，为读者勾勒了一幅绵延的历史画卷。本书侧重史实的陈述，充分尊重历史的原貌，同时为了打破沉闷，在部分事件和人物的叙述中注重其故事性和趣味性，以使文章更形象生动，便于青少年朋友轻松阅读。我们还增加相关知识的拓展链接，使青少年朋友能够在轻松阅读的同时学习相关知识，开拓视野。

为了便于阅读和理解，增加感官印象，我们配以大量珍贵精美的历史图片，大大增强了历史普及书的可读性与趣味性，为青少年朋友提供了一条了解中华五千年历史的理想途径。全书完整系统地反映了中华民族五千年来政治、经济、军事、文化、外交、思想等各个方面的发展历程，深入细致地透析出中华文明博大精深的历史底蕴。我们希望，青少年朋友打开这册《中国上下五千年》时能以新视角、新层面看见历史、感受历史、思考历史。





目录

CONTENTS

中国上下五千年



第一单元 中华文明的起源

[约8000年前~公元前2000年]

第一章 文明起源

裴李岗文化	2
考古学文化	2
河姆渡文化	3
新石器时代	3
河姆渡文化消失之谜	4
仰韶文化	4
半坡遗址	4
大汶口文化	5
大汶口文化的千古之谜	6
马家窑文化	7
马家窑文化与“卐”字	8
齐家文化	8
安特生	8
红山文化	9
龙的起源	10
良渚文化	10
首领的标志——玉琮	11
龙山文化	12
父系氏族公社	12



第二章 远古传说

盘古开天辟地	13
宇宙的产生	14
女娲造人	14
女娲补天	15
后羿射日	16
夸父追日	16
嫦娥奔月	16
黄帝战蚩尤	17
黄帝轩辕氏	18
传说中的蚩尤	18
神农尝百草	19
炎帝神农	19
茶的发现	19
有巢氏筑木为巢	20
最早的房屋	20
为什么有巢氏等人被称为“氏”	21
仓颉造字	21
文字的起源	22





尧舜禅让·····	23	失落的都城·····	32
氏族首领的选举·····	23	甲骨文·····	33
“湘妃斑竹”的故事·····	24	武丁中兴·····	33
大禹治水·····	24	传说拜相·····	34
氏族与部落·····	25	女帅妇好·····	34
望夫石·····	25	妇好墓·····	35
		纣王暴政·····	36
		比干直谏·····	36
		姜太公钓鱼·····	37
		周文王·····	37
		牧野之战·····	38
		孟津之誓·····	39
		伯夷与叔齐·····	39
		孤竹国·····	40
		周朝建立·····	41
		周族兴起·····	42
		周公辅政·····	42
		周公旦·····	43
		成康之治·····	43



第二单元 国家产生与社会变革

[约公元前21世纪前~公元前221年]

第三章 夏商西周

夏启立国·····	28
甘之战·····	28
设官分职·····	29
夏桀亡国·····	29
鸣条之战·····	30
宰相囚君·····	30
伊尹辅政·····	31
盘庚迁殷·····	32





国人暴动	43
共和行政	44
宣王中兴	44
烽火戏诸侯	45
西周灭亡	46

第四章 春秋战国

平王东迁	47
周郑交质	47
繻葛之战	48
齐桓公称霸	48
扁鹊与齐桓公	48
勇士曹沫	49
长勺之战	49
曹刿论战	49
齐桓公之死	51
齐国内乱	51
宋襄公被俘	52
泓水之战	53
唇亡齿寒	54
晋国的兴起	54
蹇叔哭师	55
崤之战	55

晏子使楚	56
智者晏婴	57
孙武演兵	58
《孙子兵法》	58
卧薪尝胆	59
伍子胥之死	59
越王勾践	60
兔死狗烹	60
美女西施	61
急流勇退的范蠡	61
老子讲道	61
道家始祖老子	62
孔子周游列国	63
游学之风	63
商鞅变法	64
李悝变法	65
田忌赛马	65
军事家孙臆	66
马陵之战	67
鬼谷子	67
胡服骑射	68
赵武灵王	69
完璧归赵	70
渑池之会	71
负荆请罪	71
赵惠文王	72
长平之战	72
纸上谈兵	73
屈原投江	74
端午节的来历	75
伯牙鼓琴	75
摔琴谢知音	75
毛遂自荐	77
窃符救赵	77
荆轲刺秦王	78
燕太子丹	78



第三单元 统一国家的建立

[公元前221年~公元220年]

第五章 秦之一统

秦灭六国	82
王翦父子	82
秦相吕不韦	82
中华第一帝	83
平定嫪毐之乱	84
天下一统	84
焚书坑儒	85
始皇出巡	85
万里长城	86
孟姜女哭长城	86
秦始皇陵	87
秦兵马俑的发现	88
始皇驾崩	88
徐福求药	88
沙丘之变	89
秦朝暴政	90
指鹿为马	90
大泽乡起义	91
张楚政权	91
巨鹿之战	92
破釜沉舟	93
西楚霸王	94
项梁	94
楚汉争霸	95
约法三章	95
鸿门宴	96
谋士张良	97
乌江自刎	97
灌婴	98
汉王刘邦	99
大将韩信	99
丞相萧何	100

第六章 大汉雄风

刘邦称帝	101
白马之盟	101
汉初的诸侯王	102
白登之围	102
冒顿单于	102
和亲政策	103
吕后专权	103
周勃与陈平	104
吕后的残忍	104
文景之治	105
缇萦救父	105
汉武帝	106
罢黜百家, 独尊儒术	106
北击匈奴	107
匈奴	108
卫青与霍去病	109
飞将军李广	109
张骞出使西域	110
丝绸之路	110
太史公司马迁	111
史家之绝唱	111
苏武牧羊	112
李陵事件	113
昭君出塞	114
四大美女	114
王莽改制	115
对匈奴的战争	116
外戚专权	116





绿林、赤眉起义·····	116
刘玄·····	117
昆阳之战·····	117
刘秀起兵·····	118
光武中兴·····	118
东汉的豪强地主·····	119
东汉大将邓禹·····	120
云台二十八将·····	120
班超出使西域·····	121
投笔从戎·····	121
“不入虎穴，焉得虎子”·····	122
甘英出使大秦·····	122
无神论者王充·····	123
王充破佛·····	123
史学家班固·····	124

《汉书》·····	124
班昭·····	124
蔡伦发明造纸术·····	125
张衡发明地动仪·····	125
医圣张仲景·····	126
张仲景发明饺子·····	126
黄巾起义·····	127
太平道·····	127
董卓之乱·····	128
袁绍和袁术·····	129
讨伐董卓·····	129
江东猛虎——孙坚·····	129
董卓命丧连环计·····	130
吕布·····	130

第四单元 政权分立与民族融合

[公元220年~公元589年]

第七章 三国鼎立

桃园结义·····	134
关羽和张飞·····	134
刘备·····	135
三顾茅庐·····	135
卧龙先生·····	135
隆中对策·····	136





乱世枭雄曹操·····	137
曹操起兵·····	137
挟天子以令诸侯·····	138
汉献帝·····	138
官渡之战·····	139
夜袭乌巢·····	140
赤壁之战·····	140
周瑜·····	141
关羽败走麦城·····	141
吕蒙·····	142
夷陵之战·····	143
白帝城托孤·····	143
陆逊·····	143
诸葛亮南征与七擒孟获·····	144
“七擒孟获”是否真有其事·····	144
诸葛亮北伐·····	145
出师表·····	145
挥泪斩马谡·····	146
蜀汉灭亡·····	146
乐不思蜀的阿斗·····	147
姜维·····	147
司马懿装病篡权·····	148
司马昭之心，路人皆知·····	148
蔡文姬归汉·····	149
蔡邕·····	150

第八章 西晋东晋

西晋兴亡·····	151
西晋分封·····	151
石王斗富·····	152
士族·····	153
傻皇帝司马衷·····	153
败国乱政的贾南风·····	154
竹林七贤·····	154
嵇康与《广陵散》·····	155
洛阳纸贵·····	155
短暂的太康之治·····	155
左思·····	156
闻鸡起舞·····	156
祖逖北伐·····	157
枕戈待旦的刘琨·····	157
东晋王朝·····	157
司马睿·····	157
王敦之乱·····	158





孝文帝改革	168
冯太后辅政	168
元嘉北伐	169
檀道济量沙充粮	169
荒淫残暴的刘子业	170
南齐的建立	170
荒唐皇帝萧宝卷	171
萧梁代齐	171
侯景之乱	172
三次当和尚的梁武帝	173
陈霸先建陈	173
风流误国的陈叔宝	173
六镇起事和流民起义	174
破六韩拔陵	174
河阴之变	175
北魏分裂	175
贪婪可笑的尚书令与章武王	176
北周的建立	176
北周武帝灭佛	177
范缜与《神灭论》	178
范缜巧驳竟陵王	178
科学家祖冲之	179
祖冲之的家教	179

三朝宰相——王导	159
桓温北伐	159
部曲	160
淝水之战	160
谢安与谢氏家族	161
孙恩、卢循起义	161
桓玄之乱	161
士族门阀制度	162
法显取经	162
敦煌石窟的开凿	163
书圣王羲之	164
钟繇	164
画圣顾恺之	165
《女史箴图》	165
田园诗之父——陶渊明	166
《桃花源记》与世外桃源	166

第九章 南朝北朝

北魏迁都	167
开凿云冈石窟	167



第一单元 中华文明的起源

[约8000年前~公元前2000年]

中华文明的起源可以追溯到8000年以前。我国的远古居民留下了众多的文化遗址，进一步明晰了中国早期文明的生存状态，证明仅中国稻作农业文化的历史就可以推到8000年至1万年前，揭示了中国为什么能以一个统一的多民族国家长期发展的文化根源。在有文字记载以前，先民通过世代相传的神话传颂着远古的历史，于是出现了传说中的盘古、后羿、夸父、黄帝、大禹，一个个优美动人、荡气回肠的神话传说，承载着中华文明的历史演进。





第一章 文明起源

裴李岗文化

裴李岗文化是中国黄河中游地区的早期新石器文化，因1977年首次发现于中国河



锯子的前身：裴李岗文化遗址出土的齿刃石镰

南新郑市裴李岗村而命名，距今已有7000年~8000年的历史，主要分布在河南省境内。裴李岗居民的经济生活以农业为主，种植粟等作物，磨制带锯齿石镰、石锄、鞋底形石磨盘与石磨棒等作为农具。制陶业比较原始，采用手制，三足钵、月牙形双耳壶、三足壶

和鼎等陶器在造型上别具风格。

住房是方形与圆形的，都是半地穴式建筑。住房附近有储藏东西的圆形窖穴。其居民死后埋入氏族公共墓地的长方形土坑墓，并有陶器与石器作随葬品。裴李岗文化作为中国新

双耳三足壶

此壶属泥制红陶，是用手工泥条盘筑法制作而成。器形简单，质朴大方，反映了陶器发明初期的特征。



三足陶钵

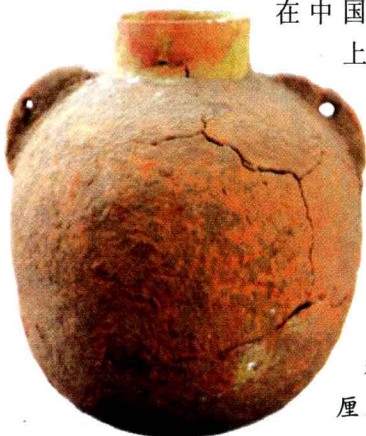
考古学文化

考古，用以表示考古遗存中（尤其是原始社会遗存中）所观察到的共同体。

“文化”一词有着不同的含义，一般是指人类社会在科学、技术、艺术、教育、精神生活以及其他方面所达到的总成就，如中国文化、文化遗产等。但考古学中所讲的文化，有其特定的含义，专门指考古发现中可供人们观察到的属于同一时代、分布于共同地区、并且具有共同特征的一群遗存。同一文化的遗存，有着同样形式的生产工具、生活用具和相同的制作技术等。考古学文化的名称，大多以第一次发现的典型遗址的小地点命名，如“河姆渡文化”“仰韶文化”“龙山文化”等。

石器时代文化的较早遗存，自20世纪70年代首次在裴李岗村发现以来，便使人们认识到了仰韶文化之前中国远古文化的独特面貌。分布于河南一带的这种使用红陶、以壶盛水盛粮、用三足钵烧饭的早期文化，居然还是中国稻作农业的起源地之一。在裴李岗文化中发现的种植稻、龟骨上的契刻符号等一系列前所未见的內容，使学术界不得不对中国古代文化的发展水平作出新的评估。该文化与磁山文化关

系密切，其发现填补了我国仰韶文化以前新石器时代早期的一段历史空白。裴李岗文化，无论是它的生产力还是文化艺术，



在中国远古大地上，都是新石器早期最先进的一种文化。

红陶双耳壶

高18厘米，口径5.5厘米。壶体呈球形，质地为泥质

红陶，橙红色，壶是手工控制而成。小口双耳壶是裴李岗文化的典型器物，在裴李岗遗址，几乎全部墓葬内都随葬有此类陶壶，是当时人们最为重要的生活用具之一。

河姆渡文化

河姆渡文化是中国长江流域下游地区的新石器文化，因第一次发现于浙江余姚河姆渡而命名，距今约有7000年的历史，主要分布在杭州湾南岸的宁绍平原及舟山岛。河姆渡文化在农业上以种植水稻为主，这也证明我国是世界上最早种植水稻的国家。最具有代表性的农具是大量使用骨耜。河姆渡文化的

成，轻便省力，黄河和长江流域的先民广泛用它作翻土农具。

骨耜



的建筑形式主要是栽桩架板高于地面的干栏式建筑。干栏式建筑是中国长江以南新石器时代

以来的重要建筑形式之一，目前在河姆渡的发现是为最早。它与北方地区同时期的半地穴房屋有着明显差别，成为当时最具有代表性的建筑。

新石器时代

磨制石器、发明陶器、农耕和畜牧的出现是新石器时代形成的标志，表明原始人类的生产形式已由依赖自然的采集渔猎经济跃进到改造自然的生产经济。新石器



河姆渡文化的骨耜

时代人类开始定居下来，从事原始农业生产，并把一些野生动物驯化成家禽，从而有了比较稳定的食物来源。此外还改进渔猎手段，从事制陶、纺织、木作等手工业生产。新石器时代后期，人口快速增加，社会结构明显变化，贫富分化加剧，还出现了掌握宗教权力和军事权力的首领，掠夺战争频繁，各地纷纷



河姆渡遗址出土的鸟形陶盂

建筑城堡。这一时期，有些氏族部落已经开始向文明时代迈进。新石器文化是中国古代文明的源泉。



双鸟朝阳牙雕

中国上下五千年



河姆渡文化消失之谜

光辉灿烂的河姆渡文化在延续了2000年后逐渐消失了，原因是什么呢？一些学者的研究表明：河姆渡的地貌原来是一个天然的“工”字形结构。杭州湾喇叭口地形，使姚江平原的水流北排不畅，洪涝成灾，在特大洪水的切割下，“工”字形高地终于被冲出一个大缺口，海水沿河道上溯，河姆渡变成一片水乡泽国，环境严重恶化，河姆渡先民们不得不背井离乡，河姆渡文化因此最终在这里消失。



河姆渡遗址发现的男性头骨



半坡遗址

半坡遗址

半坡遗址位于陕西西安市以东，是一个典型的新石器时代仰韶文化母系氏族聚落遗址，距今约有5600年~6700年的历史。该遗址于1953年发现，包括居住区、制陶作坊区、氏族公共墓地3个部分。共发现有房址45处，围栏旧址2处，窑穴200余处，窑址6处，墓葬250处，以及生产工具和生活用具约近万件文物，文化堆积非常丰富。半坡遗址是中国首次大规模展示的一处保存较好的新石器时代聚落遗址。



猪纹钵陶器

它是砂质的黑陶，两个宽面的外壁都刻有一个形态逼真的猪，显示了当时农业已有相当的发展。



带调味附件的食器：仰韶文化遗址出土的彩陶簋形器

仰韶文化

仰韶文化是中国新石器时代黄河中下游地区的一种典型文化，距今约有5000年~6000年的历史。1921年首次在河南省渑池县仰韶村发现。主要分布在以陕西渭河流域、山西西南和河南西部的狭长地带为中心，东至河北中部，南达汉水中上游，西及

甘肃洮河流域，北抵内蒙古河套地区的广大区域内。已发掘出近百处文化遗址，出土文物均反映出同一的文化特征。生产工具以较发达的磨制石器为主，常见的有刀、斧、铲、凿、箭头、纺织用的石纺轮等，骨器也相当精致。有较发达的农业，主要农作物为粟和黍。饲养的家畜主要是猪和狗，也从事



狩猎、捕鱼和采集。各种水器、甑、灶、鼎、碗、杯、盆、罐、瓮等日用陶器以泥

彩陶花瓣纹盆



红陶和夹砂红褐陶

为主，主要呈红色，多

用手制法制造。红陶器上常有彩绘的几何形图案或动物形花纹，是仰韶文化的最明显特征，故也称彩陶文化。仰韶文化属于母系氏族公社制繁荣时期的文化，早期盛行集体合葬和同性合葬，几百人埋在一个公共墓地，排列有序。各墓规模和随葬品差别很小，但女子随葬品略多于男子。仰韶文化按照各地之间的差异又可分为半坡类型、庙底沟类型、后岗类型、大司空类型、西王村类型、大河村类型和马家窑类型。仰韶文化是黄河流域影响最大的一种原始文化，它纵横两千里，绵延数千年，在世界范围内来说，也是首屈一指的。仰韶文化遗址中诸多考古发现，如陶器制造、纺织做衣、绘画雕塑、文字、历法、宫室等，同文献记载中炎帝黄帝时代的创造发明相吻合。



仰韶文化半坡类型中的网纹彩陶船形壶

高15.6厘米，长24.8厘米，1958年陕西省宝鸡市出土。泥质红陶，船形，杯形口，双肩各有

一半环纽，扁腹而中部外鼓，两端作对称尖角，平底，腹壁两面以赭黑色绘彩出长方形网纹。将壶塑造成船形并饰网纹，与当时人们驾船捕鱼有关。其造型别致，制作精巧，是半坡类型彩陶中的艺术珍品。现藏于中国历史博物馆。

大汶口文化

大汶口文化是分布于我国黄河下游和江淮地区的一种原始文化。1959年在山东泰安、宁阳两县交界的大汶口、堡头遗址，发掘出了成百座墓葬，出土了大批独具风格的文物。以后同一类型文化的遗址和墓葬

大汶口遗址出土镶嵌绿松石骨雕筒



在山东和苏北的广大区域也不断发现，这就是大汶口文化。大汶口文化经历了长期的发展过程，就已发掘的材料看，可以初步分为早、中、晚三期。大汶口文化时期，社会生产劳动中性别分工特征显著，这从男女随葬的石铲、石斧、石锛和纺轮这两类工具的变

大汶口文化遗址出土的旋纹彩陶壶

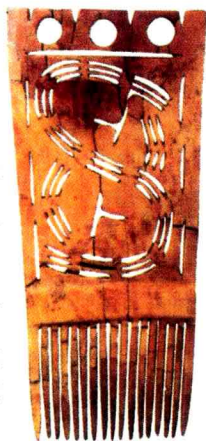
此彩陶壶又称“网格纹”、“方格纹”，是陶器装饰的一种典型纹样。图案将方格以二方连续或四方连续形式展开呈鱼网状，有直线网格、





斜线网格和曲线网格之分。网纹的表现方法有刻划、拍印、压印、镂孔、彩绘等多种，以彩陶上的彩绘网纹最为生动。网纹的出现是新石器时代渔猎生活在原始制陶及审美意识上的反映。

当时贫富分化已经十分显著。



大汶口遗址出土的象牙梳

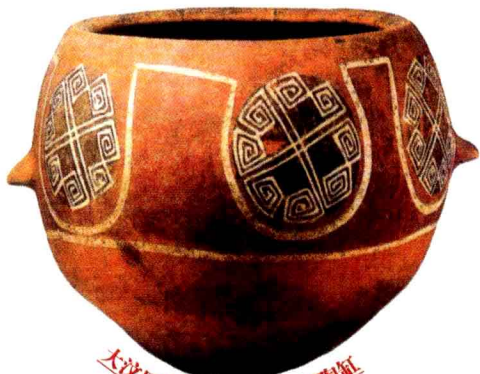
化，可以得到很好的说明。大汶口文化早期，随葬男性的狩猎工具，说明男子主要从事辅助性的狩猎活动，女子则从事采集等主要生产工作。在大汶口文化中后期以后，随葬石铲、石斧、石锛等生产工具的主要是男性，而随葬纺轮的则主要是女性。

这说明男子已成为社会生产，特别是农业生产的主要担当者，而妇女则从事纺织等家内劳动，社会已经从母系氏族公社阶段发展到父系

氏族公社阶段了。大汶口文化晚期，随着生产的发展，私有制已经出现。象征私有财产的家猪下颚骨开始不断出现在墓葬中。私有制的产生和发展，必然导致贫富两极分化，在氏族内部出现富有者和贫穷者。大汶口文化中、晚期的墓葬，清楚地反映了这种演变，可见



大汶口遗址出土的彩陶漏缸



大汶口遗址出土的雷纹彩陶缸

大汶口文化的千古之谜

举世闻名的大汶口文化自1959年发现后，其发掘出的文物如象牙梳等的材料来源一直困惑着考古专家。在距今4600年~6300年的时期，生产力水平非常低下，商品交换尚未出现，交通运输极不发达，这些器物是怎么来的一直是一个谜。随着大汶口文化遗址附近大象化石的发现，这个千古之谜终于露出了冰山一角。最近，大汶口镇一农民在大汶河里挖沙时，发现一块灰白色的石头很像传说中的巨兽齿，经大汶口文化遗址博物馆初步考证，很有可能是古大象齿骨化石。他们断定大汶口文化出土文物中象牙、鳄鱼等骨制器物的材料来源并非“他山之石”，而是就地取材。



大汶口遗址出土的八角星纹彩陶缸