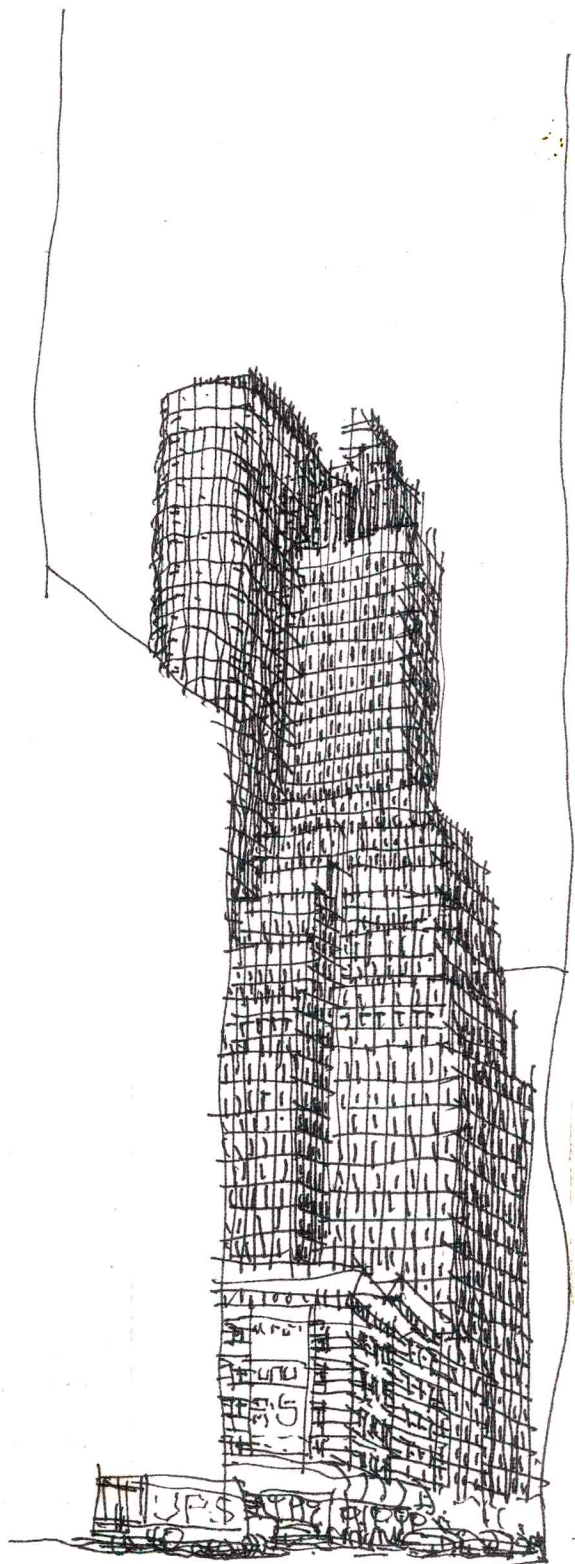


建筑速写

柳军

中国建筑工业出版社



建筑速写

柳军

中国建筑工业出版社

图书在版编目(CIP)数据

建筑速写/柳军. —北京: 中国建筑工业出版社,
2010.11

ISBN 978-7-112-12602-6

I. ①建… II. ①柳… III. ①建筑艺术-速写-作品集-世界 IV. ①TU-881.1

中国版本图书馆 CIP 数据核字(2010)第 205334 号

责任编辑: 王莉慧 徐 冉

责任设计: 李志立

责任校对: 张艳侠 马 赛

建筑速写

柳军

*

中国建筑工业出版社出版、发行(北京西郊百万庄)

各地新华书店、建筑书店经销

北京嘉泰利德公司制版

北京云浩印刷有限责任公司印刷

*

开本: 787×1092 毫米 1/12 印张: 19 $\frac{1}{3}$ 字数: 230 千字

2011 年 1 月第一版 2011 年 1 月第一次印刷

定价: 59.00 元

ISBN 978-7-112-12602-6

(19888)

版权所有 翻印必究

如有印装质量问题, 可寄本社退换

(邮政编码 100037)

序

钢笔画既是建筑创作的一种表现方式，也是训练与提升建筑师素质修养的手段。由于受表达手段所限，钢笔画一般画幅不大，多是在手头近距离鉴别或欣赏。钢笔画的表现形式既可寥寥数笔，又可层层叠叠，浓墨重彩。钢笔画的画风更是因人而异，可奔放，可严谨，可概括，可细致入微。建筑钢笔画也是建筑师性情、风格的一种写照。钢笔画发源于西方，近现代才引入我国，中国当今建筑钢笔画的大家有齐康、彭一刚、钟训正等先生。我们建筑界的长辈在建筑钢笔画方面名家辈出，这与前一代建筑师重视这方面的素质训练与修养艺术是分不开的。

而今天，建筑钢笔画在我们当中似乎成了奢侈品、稀有物。当今建筑学人淡去了“手头功夫”，而改为键盘操作。我不敢说这是一种退化还是一种进步，仿佛两层含义都兼而有之。

但无论怎样，我认为手脑并用，“手头功夫”的训练仍是必不可少的。在当今高校建筑教育环节中，似乎都仍还坚守这一点。

在建筑学人逐渐看轻“手绘功夫”的时候，我们却仍能欣慰地发现，还有少数建筑师保持这样一种习惯与爱好，甚至还有人对手绘的坚持近乎一种狂热。其中的一位代表，就是深圳市建筑设计研究总院资深建筑师柳军。

我与柳军的认识是我调入“总院”后才开始。柳军先生给人的印象是含蓄、儒雅，交流谈话中，他眼里不时地会闪动着光彩，给人以喜欢钻研、琢磨的感觉。

柳军的建筑钢笔画更是令人眼前一亮，他的建筑钢笔画不仅是面广量大，有简有繁，而且都是写实之作。其画作构图的巧妙、虚实的搭配、笔法的洗练等都达到了非常之高度。欣赏柳军的钢笔画可谓是一种艺廊上的畅游与精神上的享受，他不刻求用笔的工整，而是用笔尖去捕捉场景的神韵与氛围，引人身临其境。

用两个字对柳军建筑钢笔画加以概括的话，那就是其画溢满了“帅性”。

孟建民

2010年10月23日

前言

去年的这个时候，我接到张一兵教授的电话，想探讨建筑绘画教学的事情，我这才意识到从我1994年出版《建筑速写》开始到现在，已整整16个年头了，而距我调入深圳市建筑设计研究院工作也已18个年头了。从学校当教师到设计院从事设计工作，节奏变得很快，画建筑速写的时间也越来越少，只有出国旅游才能将一切放下，画几幅速写，头几幅略为手生，之后就进入状态了。

自己不是画家，但却与绘画结缘，这可能是从事建筑设计工作的缘故吧。我始终认为建筑师的笔是游离在绘画和绘图之间的，不可分离。由于这样想，所以才坚持。建筑速写就算是工作中的偶得吧！

1994年，也就是我刚到深圳设计院工作的第二年，我的《建筑速写》出版了，那时的作品还相当稚嫩，华丽的色彩掩盖了不少拙笔。十几年来，我在用时间来审视自己的作品，感悟颇多。几年前我曾想把近年来的作品整理出版，但总觉得以后的要比现在的好，直到我把自己的想法告诉了在出版社工作的王莉慧编辑以后，我才决定，给自己的作品画个暂时的句号。从我第一本速写出版以后，很多朋友、同事、同行都非常关心我的新作品，所以我把它以书的形式奉献给大家，是再好不过的事情了。

绘画无道理，道理在于我所画的多是我的设计。在落实工作、评判创意、向业主说明作品的时候，建筑绘画是一个不错的表现方法。尽管如此，我还是仅将建筑速写部分整理出版。

利用这个机会，我要对以下各位表示衷心的感谢。

感谢我的领导，建筑大师孟建民先生，他是我永远的榜样。他的工作非常繁忙，尽管身在外地，在得知我的请求时，第一时间就答应为我作序。

感谢建筑大师潘玉昆先生，他给我太多业务与工作上的支持和帮助。他在建筑绘画上有非常深的造诣，对我的影响很大。

感谢中国建筑工业出版社的王莉慧女士，她的支持让我的作品有了出版的机会。

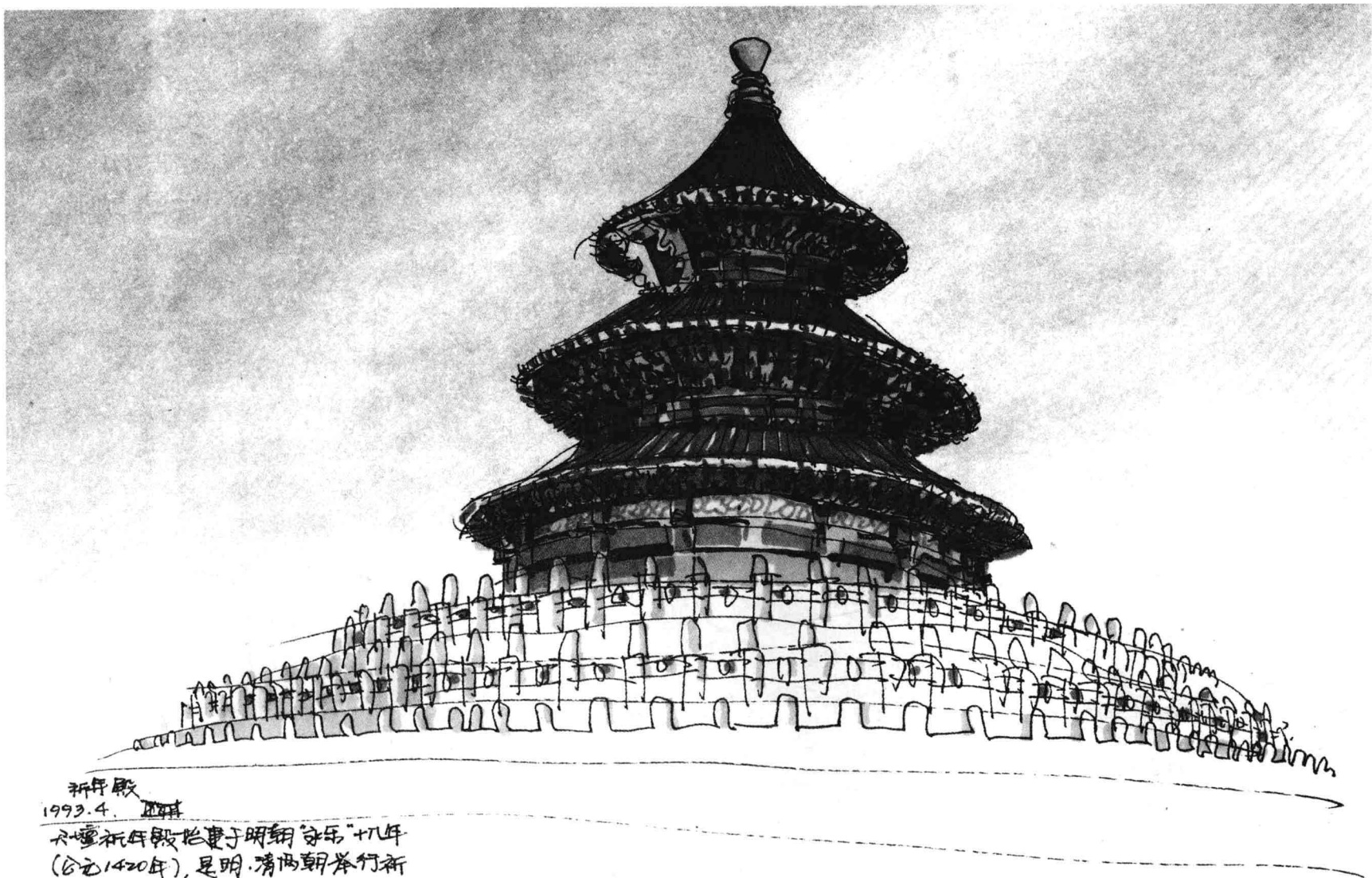
感谢深圳市建筑设计研究总院的领导、同仁们，你们的关心和帮助是我最大的支持，使我能够渡过一个又一个难关，让我的工作越来越好。

感谢众多业务上的伙伴和朋友，你们是我的坚定支持者，你们的调侃让我知道在我心中你们是最重要的朋友。

最后，我要感谢关心我的亲人们。

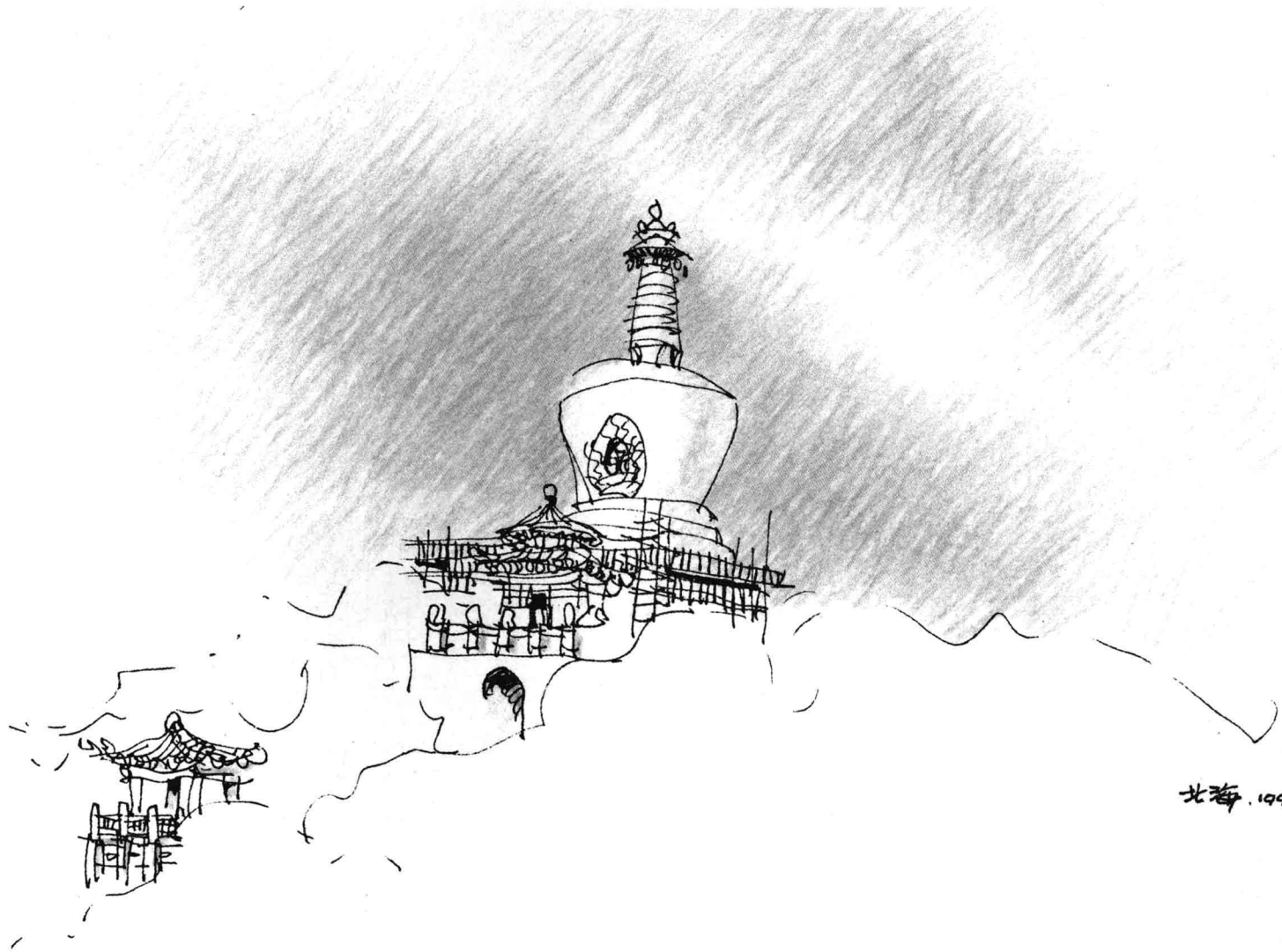
柳军

2010年11月6日于昆明



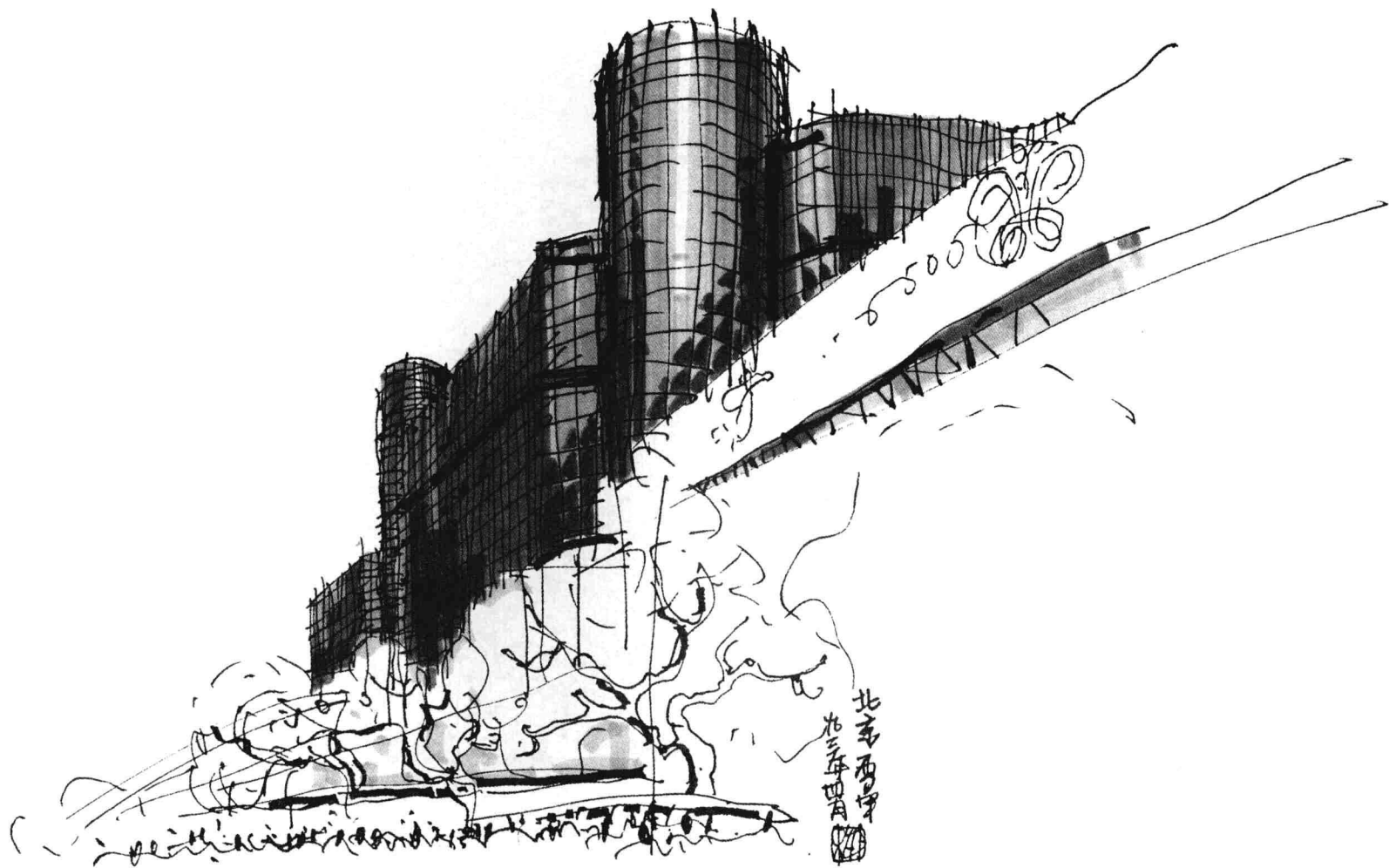
祈年殿
1992.4. 五

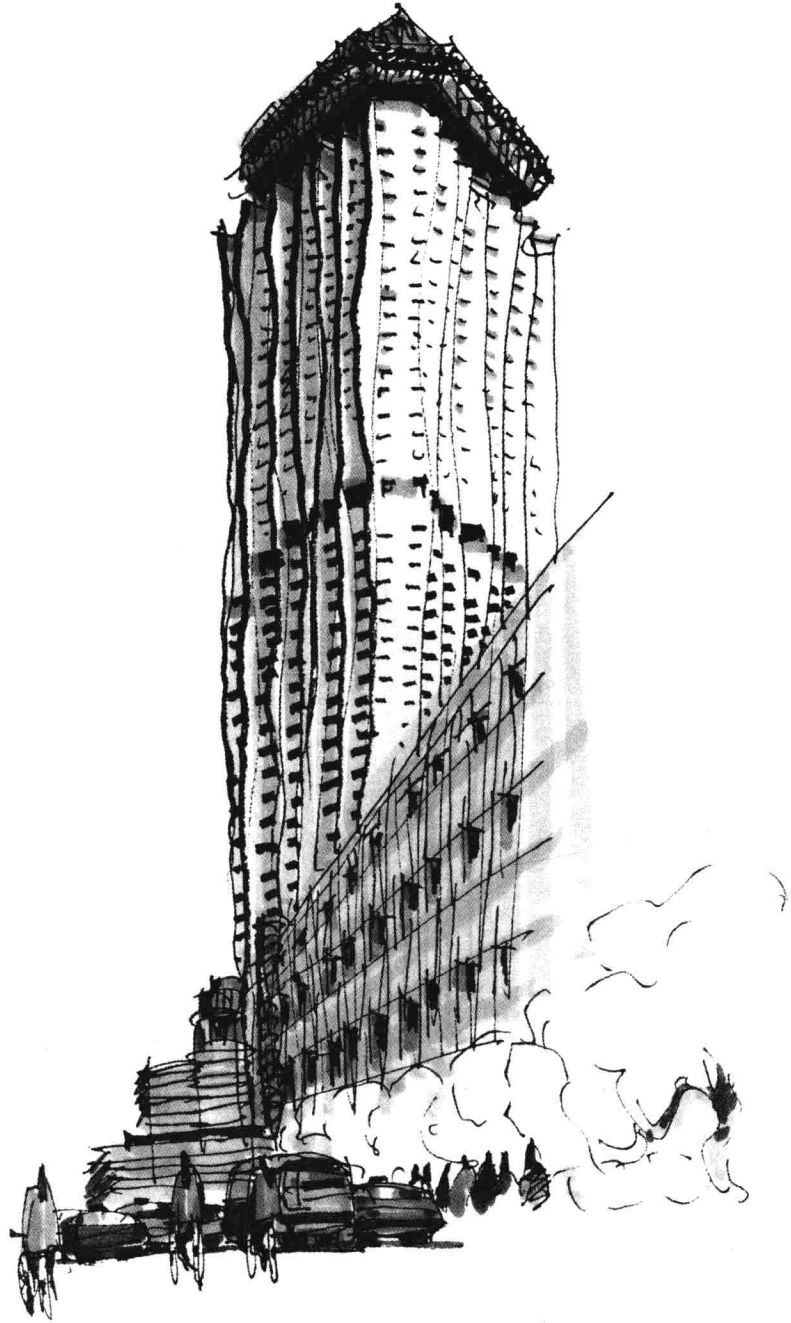
六壇祈年殿始建於明朝“永乐”十八年
(公元1420年),是明、清兩朝舉行祈
年大典的地方。

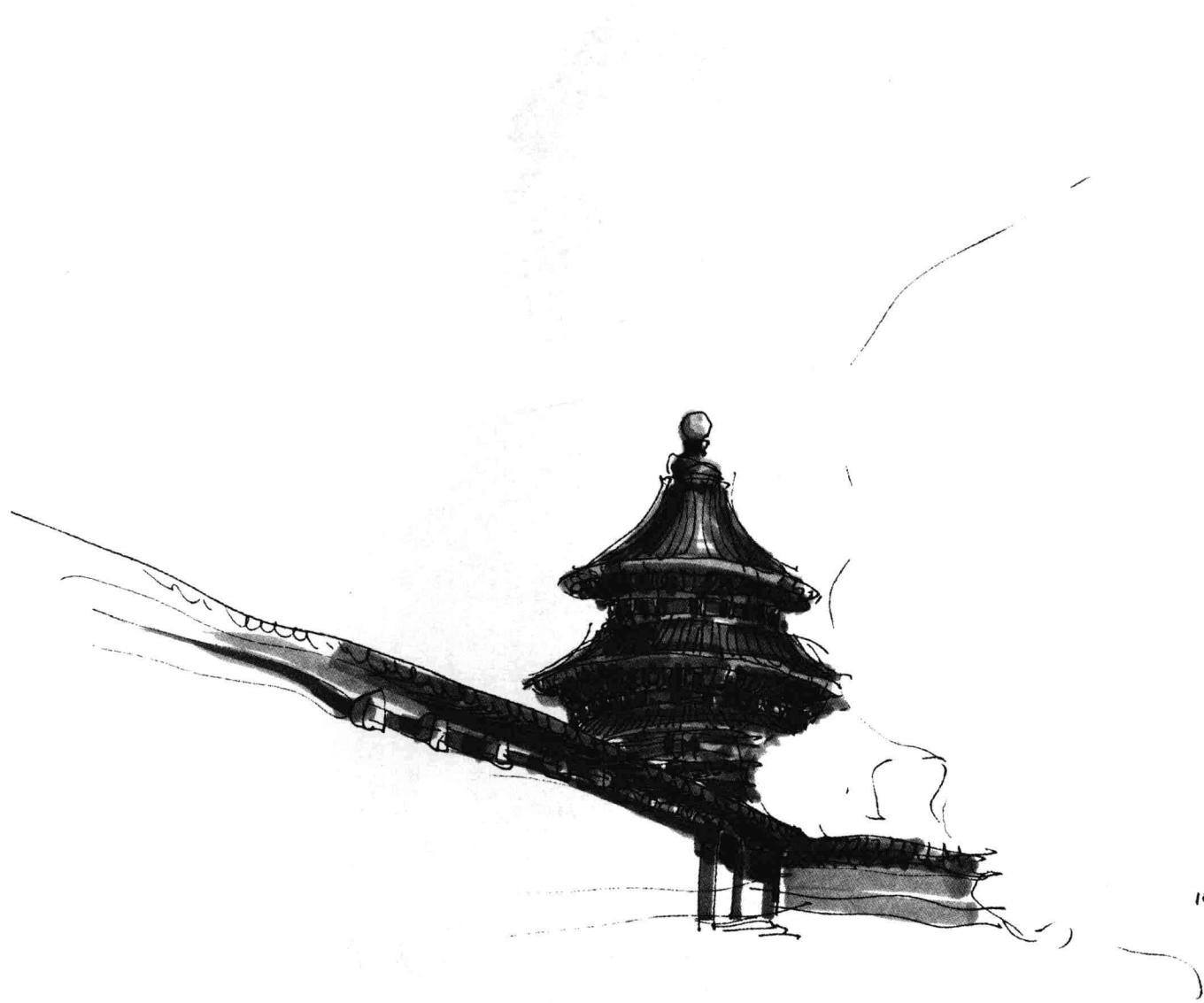


北海. 1993. 4







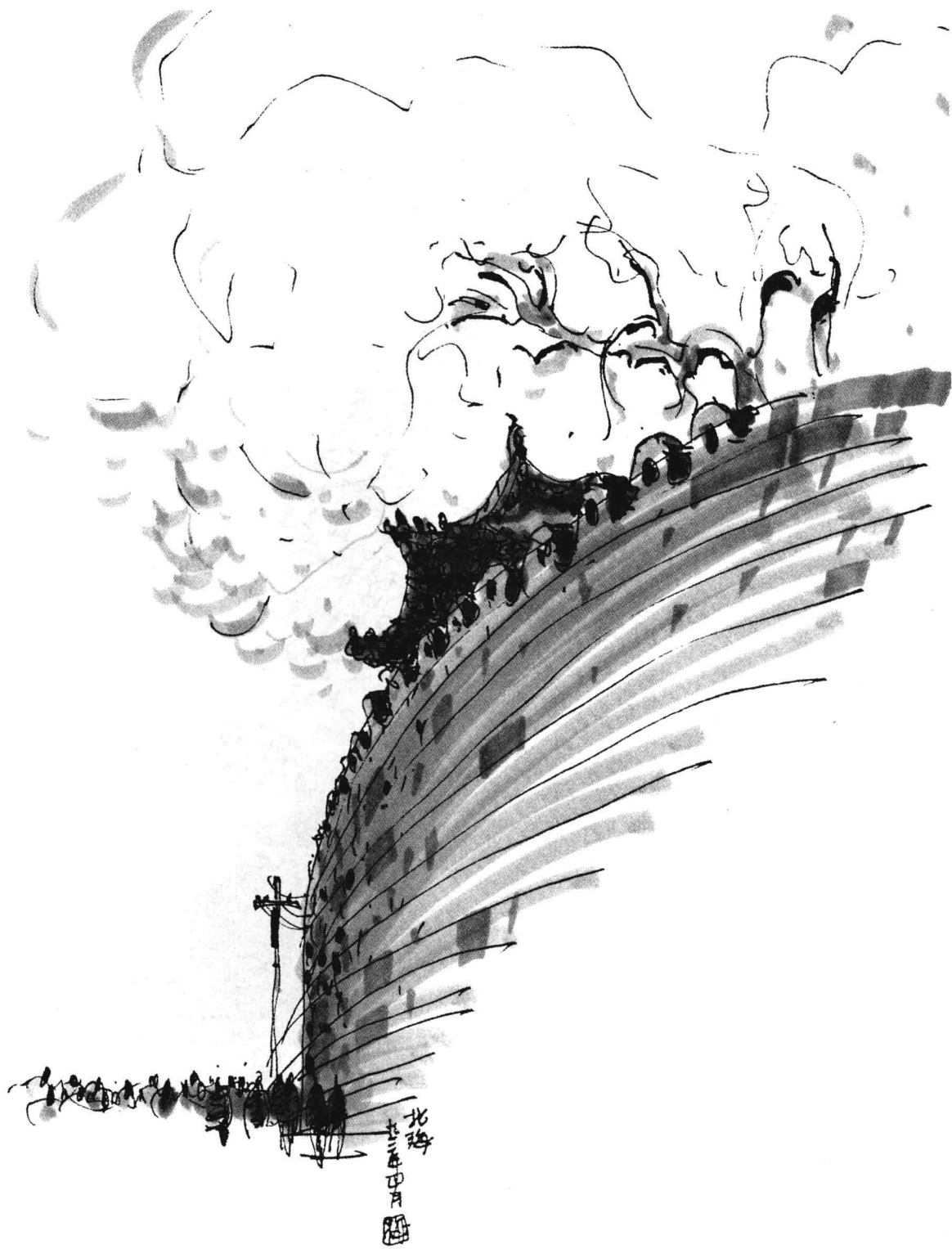


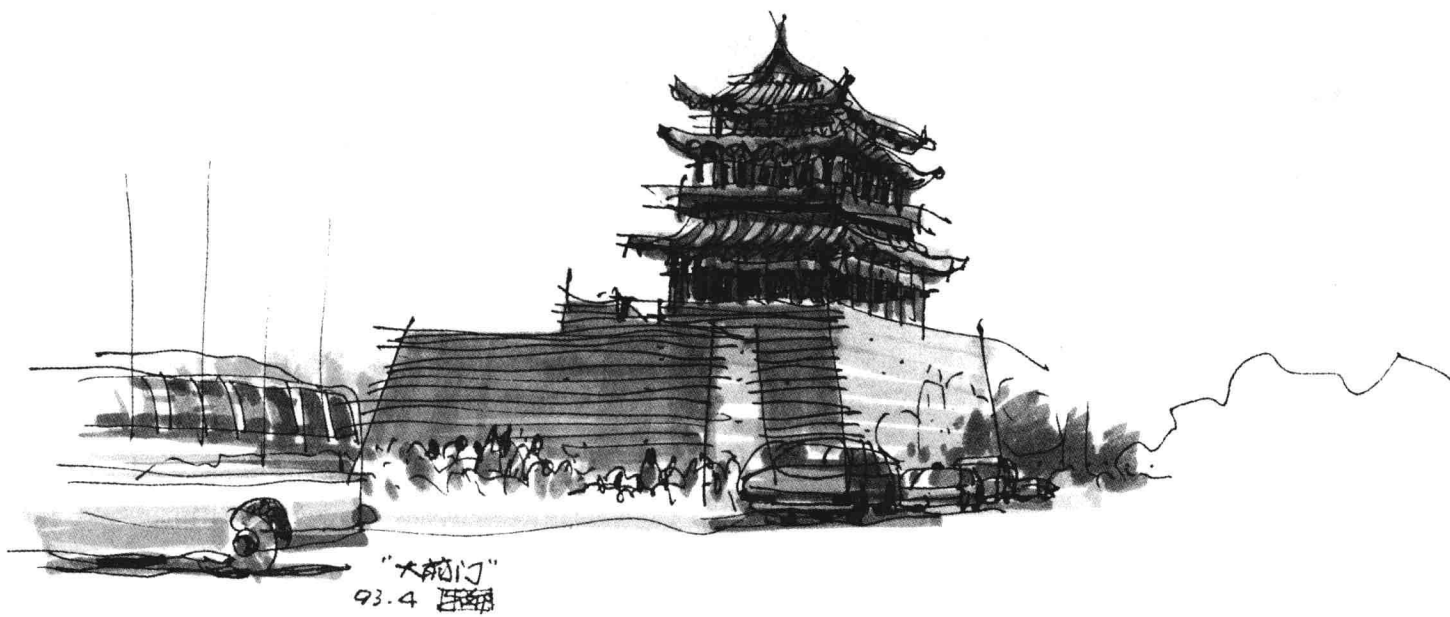
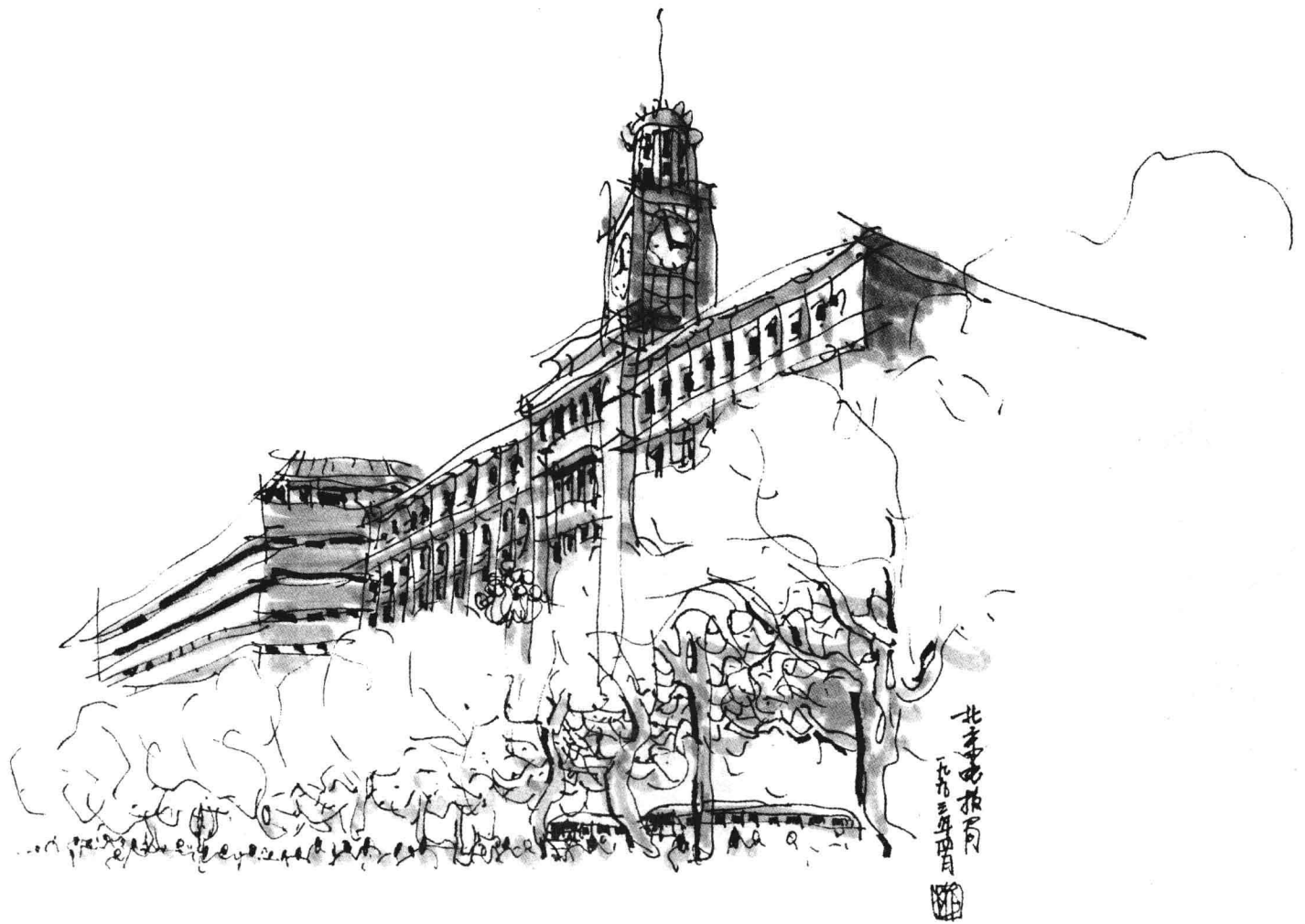
不境
1993.4



北海
1993.4









清华园之一

93.4



