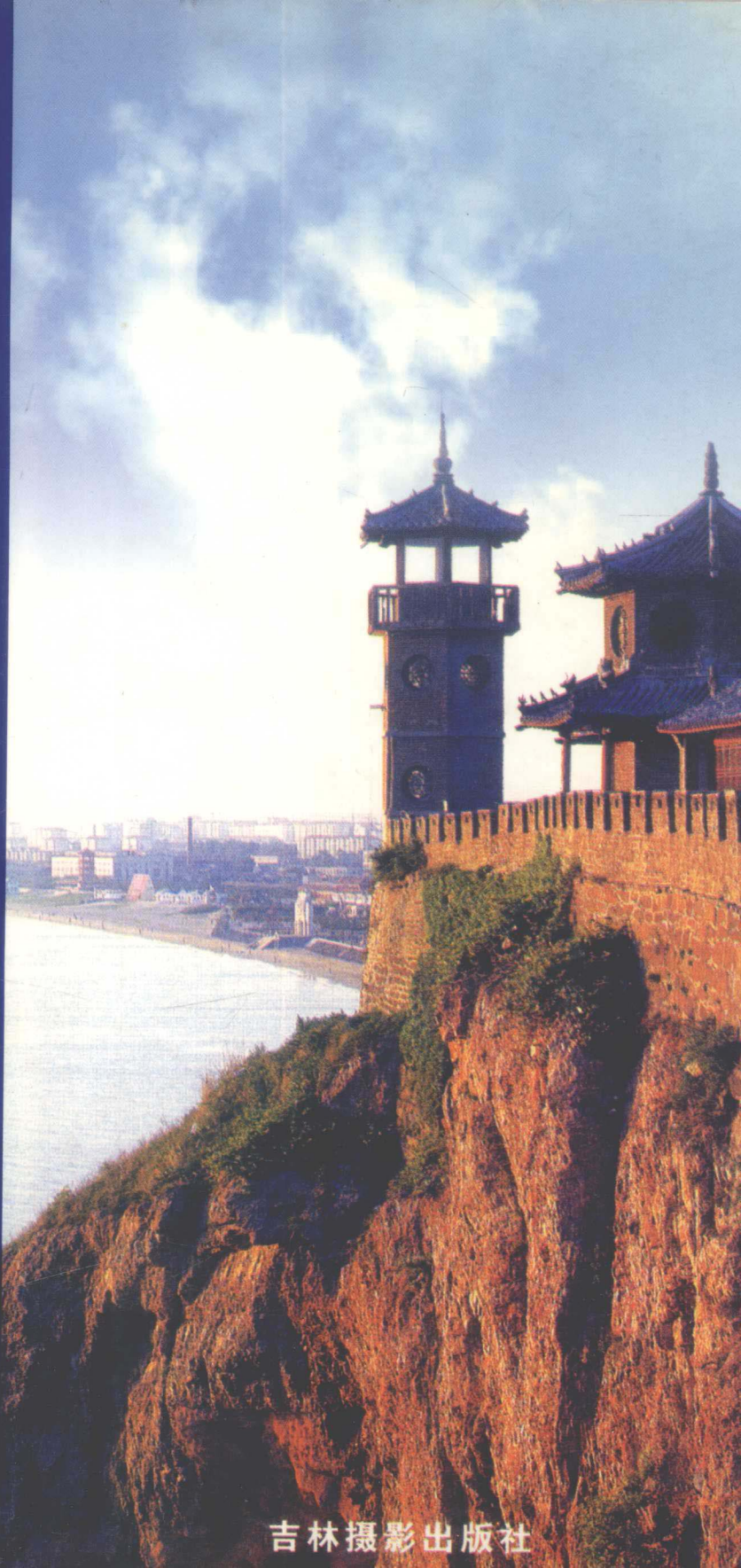


中国四大名楼丛书

蓬莱阁诗文



吉林摄影出版社

中国四大名楼丛书

蓬 莱 阁 诗 文

方伟华 编著

吉林摄影出版社

图书在版编目(CIP)数据

中国四大名楼/方伟华编著——长春:吉林摄影出版社,2004

ISBN 7-80606-715-9

I.中… II.方… III.楼阁——名胜古迹——简介——中国 IV.K928.74

中国版本图书馆 CIP 数据核字(2004)第 008848 号

中国四大名楼

作者:方伟华

责任编辑:秦真元

特邀编辑:邓永标 徐瑞芳 陈敏 邓昌锦

封面设计:熊振云

出版:吉林摄影出版社

地址:长春市人民大街 4646 号

邮编:130021

发行:新华书店

印刷:湖南省岳阳鑫容印刷有限公司

地址:湖南省岳阳市新路口市七中校内

邮编:414000

版次:2004 年 2 月第 1 版第 1 次

规格:787mm×1092mm 1/16

印张:112

字数:2240 千字

印数:5000

书号:ISBN 7-80606-715-9/J.467

定价:328.00 元(共 16 册,本册 19.00 元)

如有印刷质量问题请与印刷厂联系调换

(该丛书著作权由湖北省咸宁市版权事务所代理)

面朝大海，春暖花开

——蓬莱印象·代序

□方伟华

从空中俯瞰山东半岛，在湛蓝的碧波环抱下，蓬莱如同山东半岛的皇冠，卓尔不凡，而蓬莱阁就是这顶皇冠上光彩夺目的明珠。

习惯了“江南三大名楼”的谈笑封侯，江北诸多亭台楼阁忽然间平添了一种遗世独立、顾影自怜的幽怨。撇开这种划江而治、南北对峙的固有思维，而放眼华夏，“中国四大名楼”之说横空出世，继而引发1987年中华人民共和国邮电部“中国古代四大名楼”纪念邮票一套的发行。挟江南灵秀及千数年人文沉淀之余威，岳阳楼、黄鹤楼、滕王阁均顺理成章悉数入选，而看似异军突起、实则实至名归的蓬莱阁填补了江北千年来的遗憾，众望所归地跻身于“中国古代四大名楼”之列。而蓬莱阁近年崛起势头之强劲，锋芒所向，令江南三楼不敢专美于前，何以故？

且让我等先来跳出蓬莱看蓬莱，看看声名鹊起的蓬莱阁究竟有何过人之处，使海内外人士慕名而来者，有如过江之鲤。

先说蓬莱市。蓬莱古名“登州”，位于山东半岛北端，地处东经120.35°~121.09°，北纬37.25°~37.50°，东连福山，南邻栖霞，西靠龙口，北望长岛，延展北去的庙岛列岛犹如一把出鞘的宝剑，剑锋直指渤海海峡，将渤海与黄海劈为两半。全市总面积1207平方公里，二十一世纪初全市总人口约50万。

蓬莱拥有海岸线长达83.3公里，地处北温带，陆地上盛产苹果、花生、葡萄等水果，而海边则是海参、扇贝、鲍鱼、牡蛎等海鲜的王国，往往引得游客食

欲大开。不独如此，蓬莱还盛产黄金，年产量十多万两，是我国第五大产金大县，物华天宝，人杰地灵，真称得上是“黄金海岸”。

在蓬莱“黄金海岸”的环抱之下，丹崖山、田横山双峰竞秀，而依丹崖山而建的古建筑群就是蓬莱市核心景区——蓬莱水城与蓬莱阁。1982年2月23日，国务院公布“蓬莱水城与蓬莱阁”为全国重点文物保护单位。而跻身“中国四大名楼”之列，又使蓬莱阁更是名扬海内外，成为人们心中的“人间仙境”。蓬莱阁到底有什么独特的气质，能吸引数以千万计的游客的眼球，获得公众与专家的双重认可呢？

大凡中国古代名胜、人文景观，无一例外都要借重古人的诗文来立题、润色，甚至可以说，诗词文章反过来喧宾夺主，成为名胜的灵魂。故而实体的建筑抗不住天灾人祸，在历史的风吹雨打中兴废难料，而精神上的建筑却是任何力量也无法毁灭的，这可称得上是中华文化与民族精神坚韧生命力的特质。这在四大名楼中，也都无一例外地、淋漓尽致地体现了这一特质。范仲淹的《岳阳楼记》、崔颢的七律《黄鹤楼》、王勃的《滕王阁序》作为江南三大名楼的立身之本，早已是传诵天下、妇孺皆知。而老天似乎格外眷顾蓬莱阁，将渤海黄海的浩瀚与蔚蓝、深邃与宽广，毫无保留地都赠与了她，这便是蓬莱阁跻身于四大名楼中最炫的资本——海景。而海景还要分出一实一虚两套版本。尤为人称道的是虚无缥缈、若隐若现的海市蜃楼，堪称一绝，即使是江南三大名楼，在蓬莱阁独步天下的海市蜃楼面前，也不免要自愧弗如。

蓬莱阁其实也不乏名篇佳作，近千年来，慕名登临的文人雅士、迁客骚人乃至三山五岳、三教九流的人物，留下了很多诗文，其中杰构，自当首推东坡居士苏轼的《海市诗并序》，与江南三楼的千古名篇相比毫不逊色。而蓬莱阁的缔造者、宋嘉祐六年登州郡守朱处约的《蓬莱阁记》，也大有可观。此外，著名诗人骆宾王、梅尧臣、薛瑄，抗倭名将戚继光、爱国将领冯玉祥，书法家董其昌、铁保等纷纷在此留存诗文或墨宝，一砖一瓦，一草一木都承载着厚重的文

化渊源，丝毫无愧于“中国四大名楼”的荣耀。诚如明代登州知府蔡叔逵对苏东坡、薛瑄两人的评介：“夫二公文章无赖于蓬莱之景，而蓬莱之景实藉重二公以增重于天下。”而一文一武的两代名臣苏东坡与戚继光，又将他们刚直不阿、中流砥柱的形象投射到蓬莱阁上，使蓬莱阁隐隐然也被赋予了这样的性格，蓬莱阁的傲骨由此撑起前所未有的高度。

当然，蓬莱阁更多的性格特质则是超凡脱俗、仙风道骨，民间散仙的典型代表——八仙，凭着他们的野趣、童心、浪漫和不羁颠覆了正襟危坐、道貌岸然的正统上仙的秩序，从而赢得民间百姓广泛的认同。

来吧，来到这亦庄亦谐的蓬莱阁，朝向大海，闭上双眼，平心静气，深呼吸，一、二、三，你就会在人间或是仙境里迷失自我。

千年或一瞬，片刻即永恒。

“面朝大海，春暖花开”。

这是海子的诗。以之为序。

2003.11.28 写于蓬莱

目 录

蓬莱阁诗词

骆宾王《蓬莱镇》	8	袁可立《蓬莱阁怀古》	25
赵 抃《登蓬莱阁》	9	郭 朴《观垂钓》	25
梅尧臣《送朱司封知登州》	9	徐梦麟《秋夜泛舟蓬莱阁下》	26
苏 轼《望海》	10	马贞一《迎仙桥》	26
苏 轼《海市诗》	11	王 钊《登蓬莱阁》	27
苏 轼《鲛鱼行》	12	王 钊《蓬莱阁观海市》	27
苏 轼《遗直坊》	13	施闰章《观海市》	28
苏 轼《留别登州举人》	13	施闰章《望日楼观日出》	29
苏 轼《遗垂慈堂老人》	14	何绍基《奉和雨舸海市》(节选)	30
苏 轼《海上书怀》	15	何绍基《致雨舸和拙诗兼和坡公海市篇》	32
薛 瑄《观海》	15	陈缙绪《登蓬莱阁观海》	34
戚继光《放舟蓬莱阁下》	16	任 璇《登蓬莱阁》	34
王世贞《与僚佐望海》	16	任 璇《建卧碑亭》	35
胡以温《田横五百壮士》	17	徐人凤《蓬莱十大景》	36
戚继光《韬铃深处》	17	任 璇《载用东坡韵赋海市诗》	38
王世贞《读东坡先生海市诗追和原韵》	18	孔毓圻《戊午登蓬莱阁》	39
秦 金《海市》	19	阮 元《按试登州听海潮》	39
王世贞《和吴峻伯蓬莱阁六首》	20	崔应阶《登蓬莱阁二首》	40
王世贞《蓬莱阁后六首选三》	21	张 弓《苏公祠二首》	41
徐应元《登蓬莱阁》	22	张 弓《坤爻石》	42
王世懋《寄讯蓬莱阁》	22	张 弓《避风亭》	42
赵 鹤《蓬莱阁观海》	23	招铭山《题墨竹画后》	43
黄克缙《东牟观兵夜宴蓬莱阁》	23	英 文《题招大令蓬莱阁画竹》	44
袁可立《甲子仲夏登署中楼观海市并序》	24	郝毓兰《登蓬莱阁》	45
		甘国壁《登蓬莱阁作》	45

吴家均《蓬莱阁诗》	46	欧阳中石《题蓬莱阁》	63
张 栋《蓬莱阁二首》	47	蓬莱阁散文	
吴佩孚《满江红·登蓬莱阁》	48	韩 愈《祭田横碑文》	64
纪燮迥《谒武庄公祠》	49	朱处约《蓬莱阁记》	66
李长路《登蓬莱阁》	49	苏 轼《登州谢上表》	67
冯玉祥《蓬莱阁》	50	苏 轼《乞罢登莱榷盐状》	68
董必武《无题》	51	苏 轼《登州召还议水军状》	69
曲培书《汉鹿》	51	苏 轼《书吴道子画后》	70
张伯驹《戊午秋登蓬莱阁》	52	苏 轼《知登州谢表》	71
张爱萍《登蓬莱阁奉和董老》	52	苏 轼《登州谢两府启》	72
赵朴初《无题二首》	53	苏 轼《登州谢宣召赴阙表》	73
刘 征《蓬莱阁杂咏五首》	55	苏 轼《登蓬莱阁记》	74
潘天寿《登蓬莱山蓬莱阁口号》	56	苏 轼《北海十二石记》	74
吴道芬《苏公祠》	56	张万宪《东坡苏公像记》	75
臧克家《无题》	57	宋应昌《重修蓬莱阁记》	76
王丙乾《无题》	58	陈钟盛《蓬莱阁记》	78
张学棣《无题》	58	王云鹭《甜井记》	80
柳 倩《烟滩路车中作》	59	杨本昌《重修登州蓬莱阁记》	81
王德海《蓬莱阁联想》	59	豫 山《重修登州蓬莱阁记》	83
柳 倩《戚继光水城》	60	豫 山《澄碧轩记》	85
柳 倩《登蓬莱阁观澜亭》	60	徐 绩《蓬莱阁阅水操记》	86
柳 倩《雨中过蓬莱》	61	雷树枚《蓬莱阁灯楼记》	88
柳 倩《无题》	61	杨 朔《海市》节选	89
柳 倩《甲子秋日作》	61	欧阳中石《蓬莱阁水城清淤碑记》	91
陆定一《无题》	62	孙五平《我拍登州海市》	92
张平化《无题》	62	蓬莱阁楹联	
吴建贤《无题》	62	蓬莱阁景区、戚继光故里、八仙过海口	
欧阳中石《小城清淤碑记》	63	主要景点楹联 70 副	
			96

蓬萊鎮

(唐) 骆宾王

旅客春心断，边城夜望高。
野楼疑海气，白鹭似江涛。
结绶疲三八，承冠泣二毛。
将飞怜弱羽，欲济乏轻舠。
赖有阳春曲，穷愁且代劳。

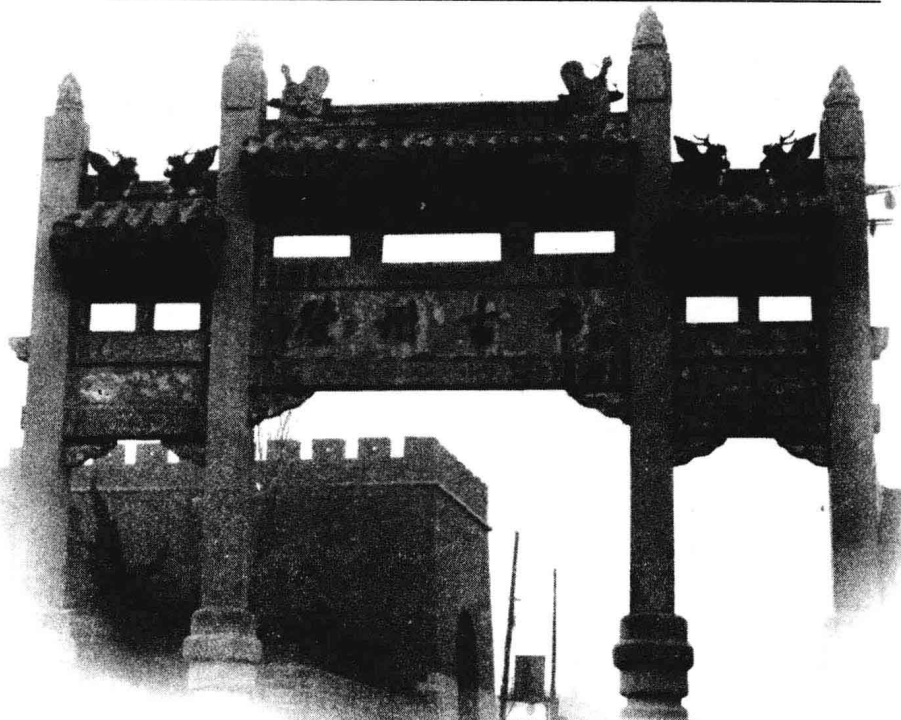
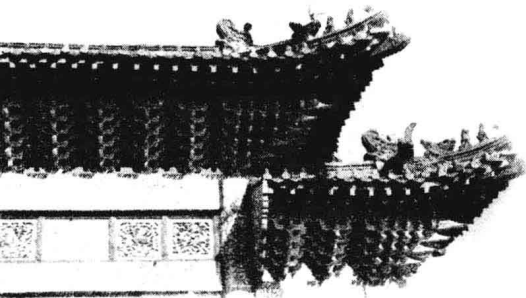
骆宾王（约640——？）唐文学家。婺州义乌（今属浙江）人。曾任武功、长安主簿及临海丞。后随徐敬业起兵反对武则天，兵败后下落不明，或说被杀，或说为僧。与王勃、杨炯、卢照邻，以诗文齐名，称“初唐四杰”。

登蓬萊閣

(宋) 赵抃

山巔危构倚蓬萊，
水闊風長此快哉！
天地涵容百川入，
晨昏浮動兩潮來。
遙思座上遊觀遠，
愈覺胸中度量開。
憶我去年曾望海，
杭州東向亦樓台。

赵 抃(1008—1084)北宋官员。字阅道。衢州西安(今浙江衢县)人，景祐进士。景祐初，景官殿中侍御史，刚直敢言，不避权贵，时称“铁面御史”。有《赵清献集》。

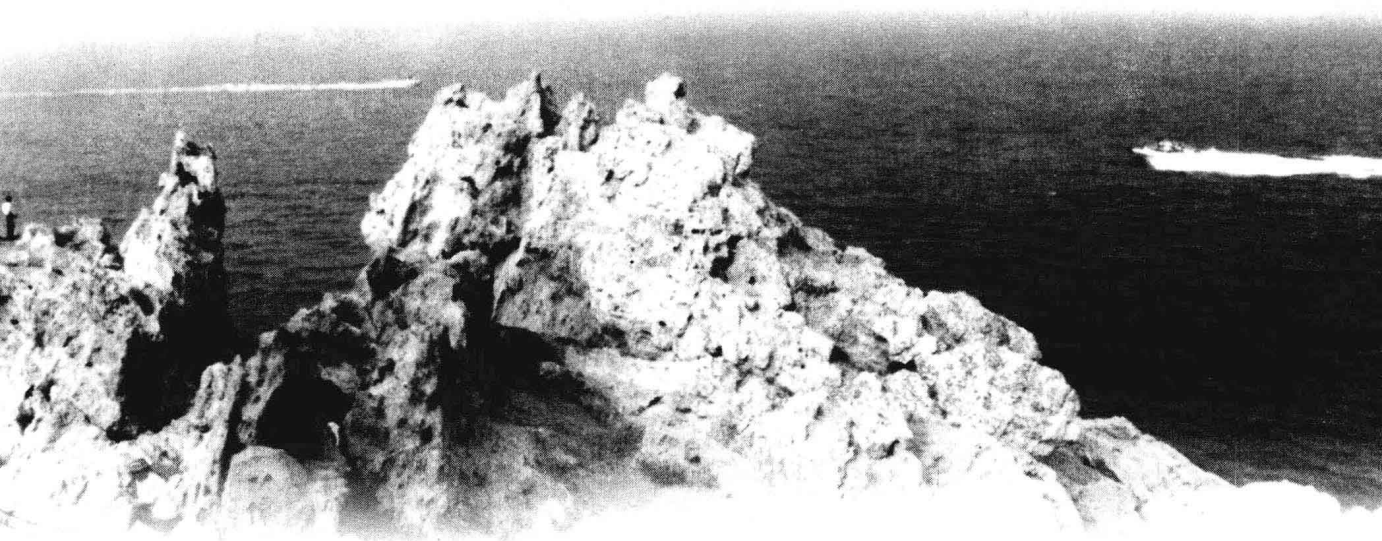


送朱司封知登州

(宋) 梅尧臣

驾言发夷门，东方守牟城。
城临沧海上，不厌风涛声。
海市有时望，闾屋空虚生。
车马或隐现，人物亦纵横。
变怪其若此，安知无蓬瀛。
昨日闻公说，今日闻公行。
行将劝农耕，用之卜阴晴。

梅尧臣 (1002—1060)北宋著名诗人。字圣俞。宣城(今属安徽)人。工诗，以深远古淡为意。是欧阳修的诗友。诗与苏舜钦齐名，时号“苏梅”。



望 海

(宋) 苏 軾

东海如碧环，西北卷登莱。云光与天色，直到三山回。
我行适仲冬，薄雪收浮埃。黄昏风絮定，半夜扶桑开。
参差太华顶，出没云涛堆。安期与羡门，乘风安在哉？
茂陵秋风客，劝尔麾一杯。帝乡不可期，楚些招归来。

苏 軾(1037—1101)北宋文学家、书画家。字子瞻，号东坡居士。眉州眉山(今四川眉山)人。“唐宋八大家”之一。词、诗、画都很有名气，传世作品也较多。书迹有《前赤壁赋》《黄州寒食诗帖》等。存世画有《竹石图》、《怪石图》等。诗文有《东坡七集》等。

海市诗 并序

(宋) 苏轼

予闻登州海市旧矣。父老云：“常见于春夏，今岁晚不复出也。”予到官五日而去，以不见为恨，祷于海神广德王之庙，明日见焉。乃作此诗。

东方云海空复空，群仙出没空明中。
荡摇浮世生万象，岂有贝阙藏珠宫！
心知所见皆幻影，敢以耳目烦神工。
岁寒水冷天地闭，为我起蛰鞭鱼龙。
重楼翠阜出霜晓，异事惊倒百岁翁。
人间所得容力取，世外无物谁为雄。
率然有请不我拒，信我人厄非天穷。
潮阳太守南迁归，喜见石廩堆祝融。
自言正直动山鬼，岂知造物哀龙钟。
信眉一笑岂易得，神之报汝亦已丰。
斜阳万里孤鸟没，但见碧海磨青铜。
新诗绮语亦安用，相与变灭随东风。

鰕鱼行

(宋)苏轼

渐台人散长弓射，初啖鰕鱼人未识。
西陵衰老纛帐空，肯向北河亲馈食。
两雄一律盗汉家，嗜好亦若肩相差。
食每对之先太息，不因噎哎缘疮痂。
中间霸据关梁隔，一枚何啻千金直。
百年南北鲑菜通，往往残余饱臧获。
东随海舶号俄螺，异方珍宝来更多。
磨沙淪湔成大馘，剖蚌作脯分余波。
君不闻蓬萊閣下砣矶岛，八月边风备胡獠。
舶船跋浪電電震，长镰铲处崔谷倒。
膳夫善治荐华堂，坐令雕俎生辉光。
肉芝石耳不足数，醋毛鱼皮真倚墙。
中都贵人珍此味，糟浥油藏能远致。
割肥方厌万钱厨，决眦可醒千日醉。
三韩使者金鼎来，方奩馈送烦輿台。
辽东太守远自献，临淄掾吏谁为材。
吾生东归收一斛，苞苴未肯钻华屋。
分送羹材作眼明，却取细书防老读。

遗直坊

(宋)苏轼

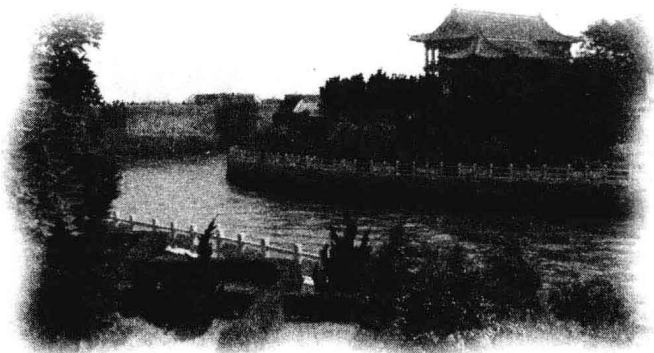
富公之客,李君讳常,登人也。故太守李公讳师中,榜其间曰遗直。而其子大方,求诗於轼,为赋一首。

使君不浪出,羔雁亲扣门。
先生但清坐,薤水已多言。
当时邦人化,市无晨饮豚。
岁月曾几何,客主皆九原。
鲁经有遗叹,楚些无归魂。
我作遗直诗,过者式其藩。

留别登州举人

(宋)苏轼

身世相忘久自知,此行闲看石黄暄。
自非北海孔文举,谁识东莱太史慈。
落笔已吞云梦客,抱琴欲访水仙师。
莫嫌五日匆匆守,归去先传《乐职》诗。

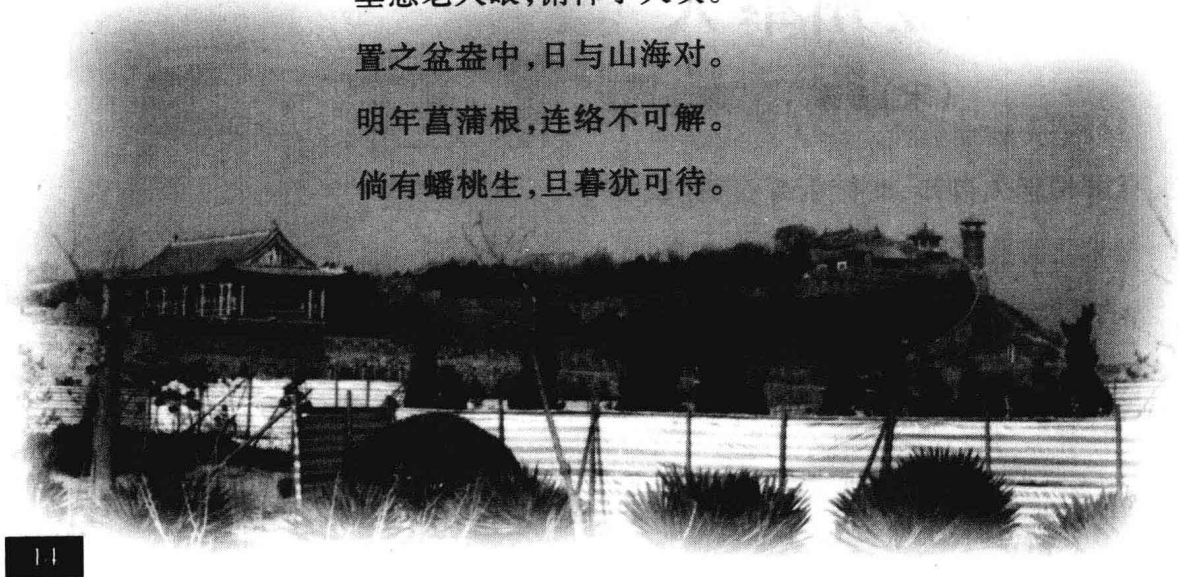


遺垂慈堂老人

(宋) 苏轼

蓬萊閣下，石壁千丈，為海浪所戰，時有碎裂，淘灑歲久，皆圓熟可愛，土人謂此彈子渦也。取數百枚以養石菖蒲，且作詩遺垂慈堂老人。

蓬萊海上峰，玉立色不改。
孤根捍滔天，云骨有破碎。
陽侯殺廉角，陰火發光彩。
累累彈丸間，瑣細成珠琲。
閣浮一泓爾，真妄果安在。
我持此石歸，袖中有東海。
垂慈老人眼，俯仰了大塊。
置之盆盎中，日與山海對。
明年菖蒲根，連絡不可解。
倘有蟠桃生，旦暮猶可待。



观 海

(明) 薛 瑄

聽馬晚辭萊子國，北上高崗俯遼碣；
遼碣萬里天風寒，山溪二月凌澌結。
空蒙極目春無邊，春濤涌涌含春烟。
還從絕頂下長坂，高城忽起滄溟前。
滄溟倒浸紅樓影，通衢四達尘埃靜。
已應持節是明時，况復觀風得佳境。
天空海闊霜台高，霜台逸思何飄飄。
巨鰲負山真浪語，大方見笑非虛謠。
乾坤俯仰高歌起，有物有名大莫比。
瀛海茫茫未足夸，真是人間一泓水。

海上书怀

(宋) 苏 轼

郁郁苍梧海上山，
蓬萊方丈有无間。
旧聞草木皆仙藥，
欲棄妻孥守市廛。
雅志未成空自嘆，
故人相對若為顏。
酒醒却憶兒童事，
長恨雙鳧去莫攀。

薛瑄(1389—1464)，明理學家。字德溫，號敬軒，河津(今山西河津)人。著有《薛文清集》、《從詩名言》、《河汾詩集》等。

放舟蓬萊閣下

(明) 戚繼光

三十年来续旧游，山川无语自悠悠。
沧波浩荡浮轻舸，紫石峻嶒出画楼。
日月不知双鬓改，乾坤尚许此身留。
从今复起乡关梦，一片云飞天际头。

与僚佐望海

(明) 王世贞

悬梯阁道倚蓬萊，
地尽天空鸿雁回。
日似海人珠捧出，
山疑秦帝石驱来。
千秋未假涂生药，
六月长留袁绍怀。
为语异时陵陆改，
始知尘世有仙才。

