

根据最新版

中医执业医师考试大纲修订出版

最新版

2008年

中医执业医师资格考试

应试指导

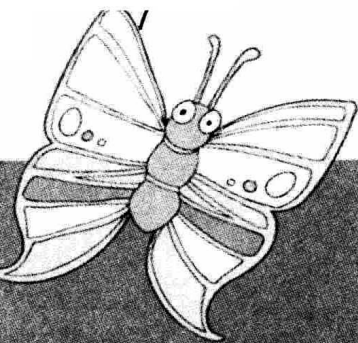
Z Y Z Y Y S Z G K S Y S Z D

主 编 / 黄政德 瞿延晖

Hunan Science & Technology Press



湖南科学技术出版社



根据最新版
中医执业医师考试大纲修订出版

最新版

2008年

中医执业医师资格考试

应试指导

Z Y Z Y Y S Z G K S Y S Z D

主 编 / 黄政德 瞿延晖
副主编 / 熊 辉



湖南科学技术出版社

图书在版编目 (C I P) 数据

2008 年中医执业医师资格考试应试指导 / 黄政德, 瞿延晖主编. —7 版. —长沙: 湖南科学技术出版社, 2008.1

ISBN 978-7-5357-3175-3

I. 2… II. ①黄…②瞿… III. 中国医药学—中医师—资格考核—自学参考资料 IV. R2

中国版本图书馆 CIP 数据核字 (2007) 第 023279 号

根据最新版中医执业医师考试大纲修订出版

2008 年中医执业医师资格考试应试指导 (最新版)

主 编: 黄政德 瞿延晖

责任编辑: 黄一九 石 洪

出版发行: 湖南科学技术出版社

社 址: 长沙市湘雅路 276 号

<http://www.hnstp.com>

邮购联系: 本社直销科 0731-4375808

印 刷: 长沙化堪印刷有限公司

(印装质量问题请直接与本厂联系)

厂 址: 长沙市青园路 4 号

邮 编: 410004

出版日期: 2008 年 3 月第 7 版第 7 次

开 本: 787mm×1092mm 1/16

印 张: 62.25

字 数: 1570000

书 号: ISBN 978-7-5357-3175-3

定 价: 108.00 元

(版权所有·翻印必究)

编委(以姓氏笔画为序)

王庆高 成战鹰 刘克丽 刘丽芳 严文广
吴 岚 何泽云 林 洁 易刚强 袁振仪
黄政德 彭楚湘 廖 菁 熊 辉 熊 焰
瞿延晖

参编人员(以姓氏笔画为序)

王 灵 文 阳 王长明 马 飞 马小丽
李芳平 李亦亮 李维生 李小明 伍玉南
刘兆丰 刘嘉奉 陈白山 胡为星 胡 莹
张 宁 张发山 张忠思 唐晨光 黄裕洪
翟 伟

编写说明

依据《中华人民共和国执业医师法》和国家卫生部实施执业医师资格考试制度，为了帮助参加2006年中医执业医师资格考试的考生系统地掌握相应学科的内容，在短时间内做好考前复习，提高执业医师专业水平，我们组织全国数十名专家，编写了《2006年中医执业医师资格考试应试指导》。

中医执业医师考试共分为14门课程，即中医基础理论、中医诊断学、中药学、方剂学、中医内科学、中医外科学、中医妇科学、中医儿科学、针灸学、西医诊断学基础、西医内科学、传染病学、医学伦理学和卫生法规。本书编写内容紧扣国家卫生部《中医执业医师考试大纲》和蓝本教材，对每门课程编写了“应试指导”、“试题”与“答案”。“应试指导”部分根据考试大纲的细目和要点，将蓝本教材的内容提纲挈领，进行浓缩提炼；“试题”部分将应考试内容，以模拟试题形式列出，分成 A_1 、 A_2 、 B_1 三种题型； A_1 型题是单个最佳选择题， A_2 型题是病例摘要型最佳选择题， B_1 型题是标准配伍题，均为国家医师资格考试的标准题型。“答案”部分把试题答案列出，以供参考。书后附四套“中医执业医师资格考试模拟试卷”，以供考生借鉴并熟悉考试的方式、方法。

根据考试大纲内容的要求，所使用的蓝本教材为中国中医药出版社出版的普通高等教育“十五”国家级规划教材，简称“第七版”教材。其中医学伦理学的教材蓝本为北京大学医学出版社出版的李本富主编和人民卫生出版社出版的丘祥兴主编的《医学伦理学》教材。

自2001年以来，本书虽经多次再版和修订，但不足之处仍在所难免，敬祈各位专家与读者批评指正。

《2006年中医执业医师资格考试应试指导》编写组

2006年3月

目 录

第一章 中医基础理论	(1)
第一单元 中医学理论体系的主要特点	(1)
第二单元 精气学说	(2)
第三单元 阴阳学说	(2)
第四单元 五行学说	(4)
第五单元 五脏	(5)
第六单元 六腑	(9)
第七单元 奇恒之腑	(11)
第八单元 精、气、血、津液、神	(11)
第九单元 经络	(15)
第十单元 病因	(17)
第十一单元 发病	(21)
第十二单元 病机	(23)
第十三单元 防治原则	(31)
试题	(33)
答案	(53)
第二章 中医诊断学	(55)
第一单元 绪论	(55)
第二单元 问诊	(55)
第三单元 望诊	(61)
第四单元 望舌	(66)
第五单元 闻诊	(68)
第六单元 脉诊	(69)
第七单元 按诊	(72)
第八单元 八纲	(73)
第九单元 病因辨证	(75)
第十单元 脏腑辨证	(79)
第十一单元 六经辨证	(85)
第十二单元 卫气营血辨证	(87)
第十三单元 三焦辨证	(88)
试题	(88)
答案	(127)
第三章 中药学	(129)
第一单元 总论	(129)
第二单元 解表药	(131)

第三单元	清热药	(136)
第四单元	泻下药	(144)
第五单元	祛风湿药	(146)
第六单元	化湿药	(148)
第七单元	利水渗湿药	(149)
第八单元	温里药	(152)
第九单元	理气药	(154)
第十单元	消食药	(156)
第十一单元	驱虫药	(157)
第十二单元	止血药	(158)
第十三单元	活血化瘀药	(160)
第十四单元	化痰止咳平喘药	(164)
第十五单元	安神药	(168)
第十六单元	平肝熄风药	(169)
第十七单元	开窍药	(172)
第十八单元	补虚药	(173)
第十九单元	收涩药	(179)
第二十单元	攻毒杀虫止痒药	(181)
第二十一单元	拔毒化腐生肌药	(182)
试题		(183)
答案		(202)
第四章	方剂学	(204)
第一单元	总论	(204)
第二单元	解表剂	(206)
第三单元	泻下剂	(210)
第四单元	和解剂	(212)
第五单元	清热剂	(214)
第六单元	祛暑剂	(220)
第七单元	温里剂	(221)
第八单元	补益剂	(223)
第九单元	固涩剂	(229)
第十单元	安神剂	(231)
第十一单元	开窍剂	(232)
第十二单元	理气剂	(233)
第十三单元	理血剂	(235)
第十四单元	治风剂	(239)
第十五单元	治燥剂	(242)
第十六单元	祛湿剂	(244)
第十七单元	祛痰剂	(248)
第十八单元	消食剂	(250)

第十九单元 驱虫剂	(252)
第二十单元 涌吐剂	(252)
试题	(252)
答案	(270)
第五章 中医内科学	(272)
第一单元 感冒	(272)
第二单元 咳嗽	(274)
第三单元 哮喘	(276)
第四单元 喘证	(278)
第五单元 肺癆	(280)
第六单元 肺痿	(282)
第七单元 肺胀	(283)
第八单元 心悸	(285)
第九单元 胸痹	(287)
第十单元 不寐	(289)
第十一单元 癫狂	(290)
第十二单元 痫病	(292)
第十三单元 痴呆	(294)
第十四单元 厥证	(295)
第十五单元 胃痛	(297)
第十六单元 痞满	(299)
第十七单元 呕吐	(301)
第十八单元 噎膈	(302)
第十九单元 呃逆	(304)
第二十单元 腹痛	(306)
第二十一单元 泄泻	(307)
第二十二单元 痢疾	(309)
第二十三单元 便秘	(311)
第二十四单元 胁痛	(313)
第二十五单元 黄疸	(314)
第二十六单元 积聚	(316)
第二十七单元 鼓胀	(317)
第二十八单元 头痛	(320)
第二十九单元 眩晕	(322)
第三十单元 中风	(324)
第三十一单元 疟疾	(327)
第三十二单元 水肿	(328)
第三十三单元 淋证	(331)
第三十四单元 癃闭	(333)
第三十五单元 郁证	(335)

第三十六单元	血证	(336)
第三十七单元	痰饮	(341)
第三十八单元	消渴	(344)
第三十九单元	自汗、盗汗	(345)
第四十单元	内伤发热	(347)
第四十一单元	虚劳	(349)
第四十二单元	痹证	(351)
第四十三单元	瘰疬	(354)
第四十四单元	痿证	(356)
第四十五单元	腰痛	(358)
试题		(359)
答案		(402)
第六章	中医外科学	(404)
第一单元	中医外科学发展概况	(404)
第二单元	中医外科学疾病命名、基本术语	(405)
第三单元	中医外科疾病的病因病机	(406)
第四单元	中医外科疾病辨证	(408)
第五单元	中医外科疾病治法	(412)
第六单元	疮疡	(417)
第七单元	乳房疾病	(423)
第八单元	瘰	(427)
第九单元	瘤、岩	(428)
第十单元	皮肤及性传播疾病	(430)
第十一单元	肛门直肠疾病	(439)
第十二单元	泌尿、男性疾病	(443)
第十三单元	周围血管疾病	(445)
第十四单元	其他外科疾病	(447)
试题		(450)
答案		(479)
第七章	中医妇科学	(481)
第一单元	绪论	(481)
第二单元	女性生殖器官	(482)
第三单元	女性生殖生理	(483)
第四单元	妇科疾病的病因病机	(486)
第五单元	妇科疾病的诊断	(486)
第六单元	妇科疾病的治疗	(487)
第七单元	月经病	(487)
第八单元	带下病	(501)
第九单元	妊娠病	(503)
第十单元	产后病	(509)

第十一单元	妇科杂病	(513)
第十二单元	计划生育	(517)
第十三单元	女性生殖功能的调节与周期性变化	(518)
第十四单元	妇产科特殊检查与常用诊断技术	(519)
试题		(520)
答案		(540)
第八章	中医儿科学	(541)
第一单元	中医儿科发展简史	(541)
第二单元	小儿生长发育	(541)
第三单元	小儿生理、病因、病理特点	(542)
第四单元	四诊概要	(543)
第五单元	儿科治法概要	(545)
第六单元	儿童保健	(545)
第七单元	胎怯	(546)
第八单元	硬肿症	(546)
第九单元	胎黄	(547)
第十单元	感冒	(548)
第十一单元	咳嗽	(549)
第十二单元	肺炎喘嗽	(550)
第十三单元	哮喘	(552)
第十四单元	鹅口疮	(553)
第十五单元	口疮	(554)
第十六单元	泄泻	(554)
第十七单元	厌食	(556)
第十八单元	积滞	(557)
第十九单元	疳证	(557)
第二十单元	营养性缺铁性贫血	(559)
第二十一单元	汗证	(560)
第二十二单元	多发性抽动症	(560)
第二十三单元	惊风	(561)
第二十四单元	癫痫	(563)
第二十五单元	急性肾小球肾炎	(564)
第二十六单元	肾病综合征	(565)
第二十七单元	尿频	(566)
第二十八单元	遗尿	(567)
第二十九单元	五迟、五软	(567)
第三十单元	麻疹	(568)
第三十一单元	风疹	(570)
第三十二单元	猩红热	(571)
第三十三单元	水痘	(572)

第三十四单元	手足口病	(573)
第三十五单元	流行性腮腺炎	(574)
第三十六单元	流行性乙型脑炎	(575)
第三十七单元	百日咳	(577)
第三十八单元	寄生虫病	(578)
第三十九单元	夏季热	(578)
第四十单元	紫癜	(579)
第四十一单元	皮肤黏膜淋巴结综合征	(580)
试题		(581)
答案		(600)
第九章	针灸学	(602)
第一单元	针灸学发展概况	(602)
第二单元	经络系统的组成	(603)
第三单元	经络的作用和经络学说的临床应用	(604)
第四单元	腧穴的分类	(605)
第五单元	腧穴的主治特点和规律	(606)
第六单元	特定穴	(606)
第七单元	腧穴的定位方法	(607)
第八单元	手太阴肺经、穴	(608)
第九单元	手阳明大肠经、穴	(609)
第十单元	足阳明胃经、穴	(610)
第十一单元	足太阴脾经、穴	(612)
第十二单元	手少阴心经、穴	(613)
第十三单元	手太阳小肠经、穴	(614)
第十四单元	足太阳膀胱经、穴	(615)
第十五单元	足少阴肾经、穴	(617)
第十六单元	手厥阴心包经、穴	(618)
第十七单元	手少阳三焦经、穴	(619)
第十八单元	足少阳胆经、穴	(620)
第十九单元	足厥阴肝经、穴	(622)
第二十单元	督脉经、穴	(623)
第二十一单元	任脉经、穴	(624)
第二十二单元	常用奇穴	(625)
第二十三单元	毫针刺法	(627)
第二十四单元	常用灸法	(631)
第二十五单元	拔罐法	(633)
第二十六单元	其他针法	(633)
第二十七单元	头针、耳针	(635)
第二十八单元	治疗总论	(641)
第二十九单元	头面躯体病证	(646)

第三十单元 内科病证	(649)
第三十一单元 妇儿科病证	(656)
第三十二单元 皮外骨伤科病证	(659)
第三十三单元 五官科病证	(661)
第三十四单元 急症	(662)
试题	(663)
答案	(679)
第十章 西医诊断学基础	(681)
第一单元 症状学	(681)
第二单元 问诊	(691)
第三单元 检体诊断	(692)
第四单元 实验诊断	(710)
第五单元 心电图诊断	(719)
第六单元 超声波诊断	(722)
第七单元 X线诊断	(722)
第八单元 诊断步骤与病历书写	(731)
试题	(732)
答案	(747)
第十一章 西医内科学	(749)
第一单元 呼吸系统疾病	(749)
第二单元 循环系统疾病	(757)
第三单元 消化系统疾病	(768)
第四单元 泌尿系统疾病	(776)
第五单元 血液系统疾病	(779)
第六单元 内分泌及代谢疾病	(784)
第七单元 急性中毒	(789)
第八单元 神经系统疾病	(791)
试题	(797)
答案	(821)
第十二章 传染病学	(822)
第一单元 传染病总论	(822)
第二单元 病毒性肝炎	(826)
第三单元 流行性出血热	(831)
第四单元 艾滋病	(835)
第五单元 传染性非典型肺炎	(838)
第六单元 流行性脑脊髓膜炎	(840)
第七单元 伤寒	(843)
第八单元 细菌性痢疾	(846)
第九单元 霍乱	(849)
第十单元 消毒与隔离	(851)

试题	(853)
答案	(868)
第十三章 医学伦理学	(869)
第一单元 绪论	(869)
第二单元 医学伦理学的形成和发展	(870)
第三单元 医学伦理学的理论基础	(872)
第四单元 医学道德的规范体系	(874)
第五单元 医患关系道德	(878)
第六单元 临床诊疗工作中的道德	(880)
第七单元 医学科研工作的道德	(882)
第八单元 医学道德的评价、教育和修养	(883)
第九单元 生命伦理学	(884)
试题	(891)
答案	(904)
第十四章 卫生法规	(906)
第一单元 卫生法	(906)
第二单元 卫生法中的法律责任	(908)
第三单元 执业医师法	(910)
第四单元 药品管理法	(913)
第五单元 传染病防治法	(915)
第六单元 突发公共卫生事件应急条例	(917)
第七单元 医疗事故处理条例	(921)
第八单元 中医药条例	(927)
第九单元 医务人员医德规范及卫生行业作风建设	(929)
试题	(930)
答案	(940)
中医执业医师资格模拟考试试卷 (A)	(942)
中医执业医师资格模拟考试试卷 (B)	(951)
中医执业医师资格模拟考试试卷 (C)	(961)
中医执业医师资格模拟考试试卷 (D)	(970)
答案	(980)

第一章 中医基础理论

第一单元 中医学理论体系的主要特点

中医学有两个主要特点：一是整体观念，二是辨证论治。

一、整体观念

1. 概念：是中医学关于人体自身的完整性及人与自然、社会环境的统一性认识，称之为整体观念。

2. 内容：

(1) 人体是一个有机的整体：①生理上的整体性，主要体现在两个方面：一是构成人体的各个组成部分在结构与功能上是完整统一的，即“五脏一体观”；二是人的形体与精神二者是相互依附、不可分割的，即形神一体观。②病理上的整体性。中医学在分析病证时把局部病理变化与整体病理反映统一起来。③诊治上的整体性。在诊察疾病时，可通过观察分析形体、官窍、色脉等外在病理表现，推测内在脏腑的病理变化，从而作出正确诊断；在疾病治疗方面，强调在整体层次上对病变部分进行分析，从整体出发，在探求局部病变与整体病变的内在联系的基础上确立适当的治疗原则和方法。

(2) 人与自然界的统一性：人与自然界存在着密切的关系。季节气候、地域环境、昼夜晨昏等自然界的变化均可直接或间接地影响人体的生理功能和病理变化；在疾病防治过程中，养生防病顺应自然规律，治疗过程中遵循因时因地制宜的原则。

(3) 人与社会环境的统一性：社会因素通过与人的信息交流，维持着生命活动的稳定、有序、平衡、协调。

二、辨证论治

1. 病、证、症的概念：病即疾病，是致病邪气作用于人体，人体正气与之抗争而引起的机体阴阳失调，脏腑组织损伤或生理功能障碍的一个完整生命过程。如感冒、痢疾、疟疾、麻疹等等。证，即证候，是疾病发展过程中某一阶段或某一类型病的病理概括。一般由一组相对固定的、有内在联系的、能揭示疾病某一阶段或某一类型病变本质的症状和体征构成。证候是病机的外在反映，病机是证候的内在本质。症，即症状和体征的总称，可以是病人异常的主观感觉或行为表现，也可以是医师检查病人时发现的异常征象。

2. 辨证论治的概念：是运用中医学理论辨析有关疾病的资料以确立证候，论证其治则治法方药并付诸实施的思维和实践过程。辨证论治分为辨证和论治两个阶段：辨证，就是将四诊（望、闻、问、切）所收集的资料、包括症状和体征，运用中医理论进行分析、综合，辨清疾病的原因、性质、部位和发展趋势，然后概括、判断为某种性质的证候的过程。论治，则是根据辨证的结果，确定相应的治疗方法。辨证是论治的前提和依据，论治是辨证的延续，是对辨证正确与否的检验。

3. 同病异治和异病同治：同病异治，是指同一种疾病，由于发病的时间、地域不同，或所处的疾病的阶段类型不同，或病人的本质有差异，故反映出的证候不同，因而治疗也就

有差异。异病同治，是指几种不同的疾病，在其发展过程中出现了大致相同的病机，大致相同的证，故可用大致相同的治法和方药来治疗。

第二单元 精气学说

一、精气学说的概念

1. 精的概念：在中国古代哲学中，一般泛指气，是一种充塞宇宙之中的无形而运动不息的极细微物质，是构成宇宙万物的本原；在某些情况下专指气中的精粹部分，是构成人类的本原。

2. 气的概念：在古代哲学中，指存在于宇宙之中的不断运动且无形可见的极细微物质，是宇宙万物的共同本原。

二、精气学说的基本内容

1. 精气是构成宇宙的本原：宇宙中的一切事物都是由精或气构成的，宇宙万物的生成皆为精或气自身运动的结果，精或气是构成天地万物包括人类的共同原始物质。

2. 精气的运动与变化：气的运动称为气机，其形式主要有升、降、聚、散四种形式。气的运动产生宇宙各种变化的过程称为气化。气的运动是产生气化过程的前提和条件，而在气化过程中又寓有气的各种形式的运动。

3. 精气是天地万物相互联系的中介：精气维系着天地万物之间的相互联系，使之成为一个整体，使万物得以相互感应。

4. 天地精气化生为人：天地精气是构成人体的本原物质。人的生死过程就是气的聚散过程。

三、精气学说在中医学中的应用

1. 对中医学精气生命理论构建的影响：

(1) 中医学精学说：中医学的精，又称精气，是指藏于脏腑中的液态精华物质，是构成人体和维持人体生命活动最基本的物质。既包括父母遗传的生命物质，称为先天之精，又包括后天获得的水谷之精，称为后天之精。

(2) 中医学气理论：中医学的气，是指人体内生命力很强、不断运动且无形可见的极细微物质，既是人体的重要组成部分，又是激发和调控人体生命活动的动力源泉，感受和传递各种生命信息的载体。气的运动维系着人体的生命进程，气的运动停止意味着生命的终止。

2. 对中医学整体观念构建的影响：古代哲学的精气学说思想渗透到中医学中，形成了中医学同源性思维和相互联系的观点，构成了表达人体自身完整性及人与自然社会环境统一性的整体观念。

第三单元 阴阳学说

一、阴阳学说的概念

1. 阴阳和阴阳学说的含义：阴阳是中国古代哲学的一对范畴，是对自然界相互关联的某些事物或现象对立双方属性的概括。阴阳学说是研究阴阳的内涵及其运动变化规律，并用以阐释宇宙间万事万物的发生、发展和变化的一种古代哲学理论。

2. 事物阴阳属性的绝对性和相对性：一般地说，凡是运动的、外向的、上升的、温热

的、明亮的，都属于阳；相对静止的、内守的、寒凉的、晦暗的，都属于阴。事物的阴阳属性是根据事物或现象不同的运动趋势、不同的功能属性、不同的空间和时间等，通过相互比较而归纳出来的，既有绝对性的一面，又有相对性的一面。若该事物的总体属性未变，或比较的对象或层次没变，它的阴阳属性是固定不变的，即为其绝对性。而其相对性，一方面，表现为在一定条件下，阴阳之间可发生相互转化；另一方面，体现于事物的无限可分性，阴阳之中复有阴阳。

二、阴阳学说的基本内容

1. 阴阳的对立制约：阴阳对立制约，是属性相反的阴阳双方在一个统一体中的相互斗争、相互制约和相互排斥。如左与右、寒与热、升与降、动与静、天与地、水与火等等。阴阳双方既是对立的，又是统一的，统一是对立的结果。阴阳的这种相互对立制约维持阴阳之间的动态平衡，促进了事物的发生、发展和变化。

2. 阴阳的互根互用：

(1) 阴阳互根是指一切事物或现象中相互对立着的阴阳两个方面，具有相互依存，互为根本的关系。即阴和阳任何一方都不能脱离另一方而单独存在，每一方都以相对的另一方的存在作为自己存在的前提和条件。

(2) 阴阳互用是指阴阳双方相互资生、促进和助长的关系。

3. 阴阳交感与互藏：阴阳交感是指阴阳二气在运动中相互感应而交合，即相互发生作用。阴阳互藏是指相互对立的阴阳双方中的任何一方都包含着另一方，即阴中有阳，阳中有阴。

4. 阴阳的消长：阴阳消长，是指对立互根的阴阳双方不是一成不变的，而是处于不断增长和消减的变化之中。阴阳双方在彼此消长的运动过程中保持着动态平衡。

5. 阴阳的相互转化：阴阳转化，是指事物的总体属性在一定条件下，可以向其相反的方向转化，即属阳的事物可以转化为属阴的事物，属阴的事物可以转化为属阳的事物。

6. 阴阳的自和与平衡：阴阳自和是指阴阳双方自动维持和自动恢复其协调平衡的能力和趋势；阴阳平衡：是指阴阳双方相互斗争相互作用中处于大体均势状态；即阴阳的调和处于相对和稳定状态。

三、阴阳学说在中医学中的应用

阴阳学说，贯穿在中医学理论体系的各个方面，用来说明人体的组织结构、生理活动、疾病的发生和发展变化规律，并指导着临床诊断和治疗。

1. 组织结构和生理功能方面的应用：

(1) 说明人体结构：人体是一个有机整体，组成人体的所有脏腑、经络、形体组织，既是有机联系的，又是可以根据所在部位、功能特点划分为相互对立的阴阳两部分。

(2) 概括人体的生理功能：人体的生理活动，无论是生命活动的整体还是就其各个部分，都可以用阴阳来概括说明。

2. 病理方面的应用：阐述人体的病理变化，分析病因的阴阳属性；分析病理变化的基本规律，如阴阳偏胜、阴阳偏衰、阴阳互损。

3. 在疾病诊断方面的应用：分析四诊资料，辨析阴阳属性，概括疾病证候。

4. 在疾病治疗上的应用：指导养生；确定治疗原则；分析和归纳药物的性能。

第四单元 五行学说

一、五行学说的概念

1. 五行和五行学说的含义：五行，即木、火、土、金、水五种物质及其运动变化。五行学说是研究木火土金水五行的概念、特性、生克制化乘侮规律，并用以阐释宇宙万物的发生、发展、变化及相互关系的一种古代哲学思想，属于中国古代唯物论和辩证法范畴。

2. 五行的特性和事物与现象的五行归类：

(1) 五行的特性：木的特性，“木曰曲直。”引申为凡有生长、升发、条达、舒畅等性质或作用的事物，均归属于木。火的特性，“火曰炎上。”引申为具有温热、升腾、明亮等性质或作用的事物，均归属于火。土的特性，“土爰稼穡。”引申为凡具有生化、承载、受纳等性质或作用的事物，均归属于土。金的特性，“金曰从革。”因而凡具有沉降、肃杀、收敛等性质或作用的事物，都归属于金。水的特性，“水曰润下。”引申为凡具有滋润、下行、寒凉、闭藏等性质或作用的事物，皆归属于水。

(2) 事物与现象的五行归类：事物与现象的五行归类方法主要以“取象比类法”或“推演络绎法”，按照事物的不同形态、性质和作用，分别归属于木、火、土、金、水“五行”之中，用以阐释人体脏腑组织之间在生理、病理方面的复杂联系，以及人体与外在环境之间的相互关系。从而将人体生命活动和自然界的事物和现象联系起来，形成了联系内外环境的五行系统，以此说明人体本身以及人与环境之间的统一性。现将自然界和人体有关事物或现象的五行归属，列表如下（表1-1）。

表1-1 事物属性的五行归类表

自然界							五行	人体						
五音	五味	五色	五化	五气	五方	五季		五脏	五腑	五官	形体	情志	五声	变动
角	酸	青	生	风	东	春	木	肝	胆	目	筋	怒	呼	握
徵	酷	赤	长	暑	南	夏	火	心	小肠	舌	脉	喜	笑	忧
宫	甘	黄	化	湿	中	长夏	土	脾	胃	口	肉	思	歌	哕
商	辛	白	收	燥	西	秋	金	肺	大肠	鼻	皮	悲	哭	咳
羽	咸	黑	藏	寒	北	冬	水	肾	膀胱	耳	骨	恐	呻	栗

二、五行学说的基本内容

(一) 五行相生与相克的概念和次序

1. 相生：五行相生，是指木、火、土、金、水之间存在着有序的递相生、助长和促进的关系。五行相生的次序是：木生火，火生土，土生金，金生水，水生木。

在五行相生关系中，任何一行都具有“生我”和“我生”两方面的关系。在《难经》中比喻为母子关系：“生我”者为母，“我生”者为子。

2. 相克：五行相克，是指木、火、土、金、水之间存在着有序的递相克制、制约的关系。五行相克的次序是：木克土、土克水、水克火、火克金、金克木。

在相克关系中，任何一行都具有“克我”和“我克”两方面的关系。“克我”者为“所不胜”；“我克”者为“所胜”。故《内经》把相克关系，称为“所胜”和“所不胜”关系。

(二) 五行制化与胜复

1. 五行制化：是指五行之间既相互资生，又相互制约，维持平衡协调，推动事物间稳