

# 中国山水画 技法教程

徐 璨 编 著

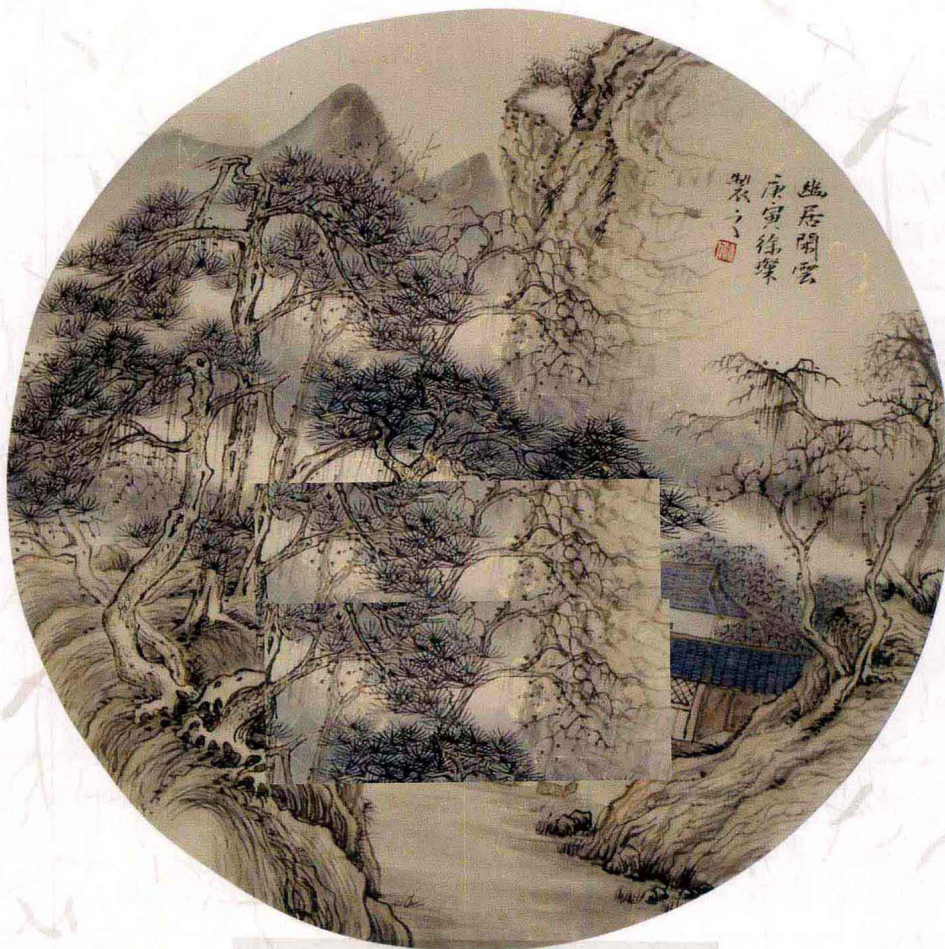


化学工业出版社



# 中国山水画 技法教程

徐 璨 编著



化学工业出版社

## 图书在版编目(CIP)数据

中国山水画技法教程/徐璨编著. —北京:化学工业出版社, 2011.3

ISBN 978-7-122-10399-4

I.中… II.徐… III.山水画-技法(美术)-教材  
IV.J212.26

中国版本图书馆CIP数据核字(2011)第007054号

---

责任编辑:丁尚林  
责任校对:边涛

装帧设计:央美阳光

---

出版发行:化学工业出版社(北京市东城区青年湖南街13号 邮政编码100011)

印装:北京方嘉彩色印刷有限责任公司

889mm×1194mm 1/16 印张9 2011年3月北京第1版第1次印刷

---

购书咨询:010-64518888(传真:010-64519686) 售后服务:010-64518899  
网 址:<http://www.cip.com.cn>

凡购买本书,如有缺损质量问题,本社销售中心负责调换。

---

定 价:49.00元

版权所有 违者必究



# 前言

Qian Yan



中国画的历史源远流长，在世界文化史上有着十分重要的地位。中国的山水画简称“山水”，是国画的一个重要画科，是以山水自然景色为主要描绘对象的绘画。

山水画在魏晋南北朝时期就已经开始发展，隋唐时期逐渐独立出来，如展子虔的设色山水，李思训的金碧山水，王维的水墨山水画。在五代、宋朝的时候，山水画进入盛行时期，这时期如荆浩、关仝、李成、董源、巨然、范宽等人的水墨山水，王希孟、赵伯驹、赵伯肃的青绿山水，可谓南北竞辉，达到高峰，山水画亦成为独立的一个大的画科。元代山水趋向写意，以虚代实，侧重笔墨神韵，开创新风；明清及近代，续有发展，亦出新貌，表现上讲究经营位置和表达意境。

山水画按照传统分法可以分为水墨山水、青绿山水、浅绛山水等。

山水画有一种远离尘世烦嚣、给人宁静祥和的魅力。缥缈在白云间的山峰，清澈的湖水，气势磅礴的瀑布山泉，茂密的树木，漂浮的白云，都会将你带入一种梦幻般的佳境中。因此，有人说，中国山水画是中国人情思中最为厚重的沉淀。

游山玩水在古代时就是中国人的一种文化意识。以山为德，以水为性的内在修为意识，咫尺天涯的视错觉意识，一直是山水画创作的灵魂。从山水画中，我们可以体味到中国画特有的意境和格调，再也没有哪个画科能像山水画一样体现中华民族的思想情感与底蕴。

现代，山水画逐渐又受到人们的喜爱，为了让山水画爱好者更好地掌握山水画的技法，我们特别编写了此书。根据从简到繁，从易到难的顺序，分成树木、山石、水、云、风与雾、建筑与车船六个部分，分别介绍山水画的创作过程。希望初学者在熟悉掌握这些技法的同时，能够经常去大自然中观察、临摹写生，只有不断地学习和观察，才能真正做一个大自然的“画家”。

本书在编写过程中难免有不当之处，望广大山水画爱好者不吝指教，共勉学习，共同进步。

徐琛

# 目 录

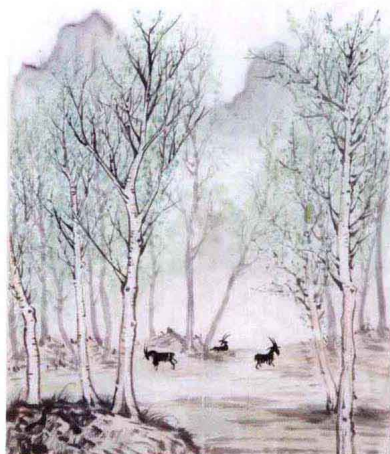
## 第一章 山水画的基本知识 /1

- 第一节 山水画的基本特征 1
- 第二节 山水画的分类以及特点 2
- 第三节 山水画的工具和材料 4
- 第四节 山水画的基本技法 9



## 第二章 树的画法 /13

- 树干 13
- 树叶 18
- 松树 28
- 塔松 33
- 柳树 35
- 柏树 37
- 槐树 39
- 竹 41
- 棕榈树 44
- 杨树 46
- 泡桐树 48
- 夹竹桃 49
- 梅、杏、桃 50
- 春树 51
- 夏树 52
- 秋树 53
- 冬树 54



## 第三章 石和山的画法 /58

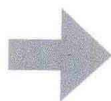
- 石的画法 58
- 石的形态变化和石的组合 59
- 石的基本画法及步骤 61
- 常见皴法简介 62
- 山的基本画法及步骤 65
- 常用皴法画山方法及步骤 66
- 画山的要点 72
- 山石写生与创作 73





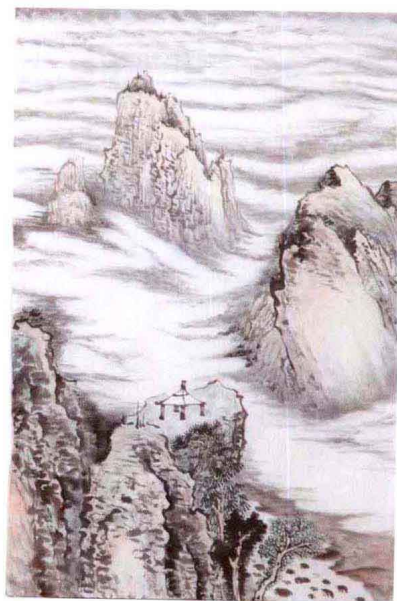
## 第四章 水的画法 /76

静水的画法	76
网巾水的画法	78
微波的画法	80
激流、漩涡的画法	82
海浪的画法	84
泉瀑的画法	86
水口的画法	89
雨景的画法	91
雪景的画法	94



## 第五章 云的画法 /96

勾云法	96
空云法	99
虚云法	101
擦云法	106
湿云法	107



## 第六章 风和雾的画法/109

风的画法	109
雾的画法	112

## 第七章 建筑与车船的画法/114

建筑与车的画法	114
船的画法	116

## 第八章 作品欣赏/119





# 第一章

## 山水画的基本知识



### 第一节 山水画的基本特征

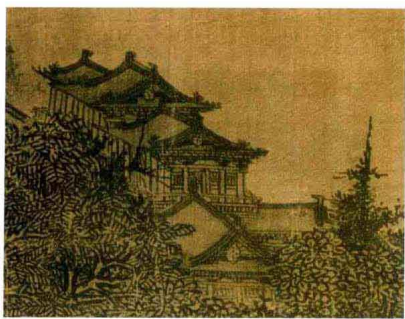


图1-1 溪山行旅图  
(局部)/宋·范宽

中国山水画简称为“山水”，是以山川等自然风景为主要描写对象的中国画。山水画形成于魏晋南北朝时期，在五代、北宋时期趋于成熟，成为中国画重要的一个分支。

山水画虽是描述风景的画作，但并不是简单地追求临摹写生，而是将画家的思想和情感融入到画作中，营造“山性即我性，山情即我情”的境界。从一定程度来说，它既是画家人生态度的表达，也是画家人生追求的体现。所以有人说，中国山水画是中国人情思中最为沉重的沉淀。

据文献记载，早在战国时代山水画便出现在丝织品和壁画上，但至北魏时期，山水画还一直作为人物画的背景，并未独自脱离出来。到了唐代，山水画才分离出来，发展为独立的画科，进入繁荣时代。这个时期的山水画主要分为两大派：一派是青山绿水风格，即后世所说的“北宗山水”，以李思训、李昭道父子为代表；另一派是水墨山水画，以王维始用渲淡，一变勾斫之法，其传为张璪，水墨山水画也大大发展起来，此派被称为“南宗派”，即“南宗山水”。

到了五代时期，画家荆浩首先将勾填、勾染法变为“皴法”，此为山水画的重大变革。到了宋代，山水画进入空前鼎盛时期，其代表人物有董源、巨然、李成、范宽和郭熙，亦形成宋初两大流派——北方派与南方派。北方派山水画磅礴大气，以李成、范宽、郭熙为代表，南方派山水画温婉灵气，以董源、巨然为代表。至南宋又有南宋四家（李唐、刘松年、马远、夏圭）的崛起，将南北派别的特点融为一体。总之，两宋时期的山水画绚烂多姿，其创作与风格都有极大的发展与突破。

至元、明、清时期，山水画也有较大的发展，出现复杂纷繁的流派，显示了画坛的兴旺。近代山水画，亦有长足的发展，如关山月的《江山如此多娇》、张大千的《长江万里图》都是极为著名的作品。

当今的时代，为艺术家提供了更为明朗宽松的空间，使得中国画的发展前景更为广阔。我们有理由相信，中国山水画会出现更加繁荣昌盛的新气象，让山水画这一国粹永传不息！

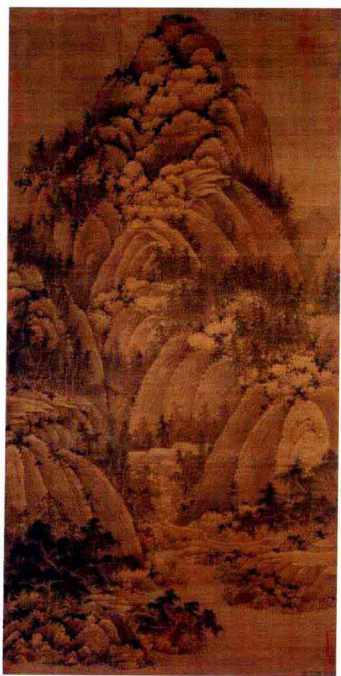


图1-2 秋山问道图①宋·巨然



## 第二节 山水画的分类以及特点

### 山水画的分类

从山水画的颜色与墨的关系来说，可以分为青绿、浅绛和水墨三类。

青绿山水是一种以色为主的山水画类别，又有大清绿、小青绿和金碧山水之分。墨骨不显者为大青绿，多是勾廓，少用皴笔，着色浓重，装饰性强；墨骨显现，具有一定墨趣者为小青绿，它是在水墨淡彩的基础上薄罩青绿；“金碧”指中国画颜料中的泥金、石青和石绿，凡是用这三种颜料作为主色的山水画，称之为“金碧山水”。泥金一般用于勾染山廓、石纹、坡脚、沙嘴、彩霞以及宫室、楼阁等建筑物。

浅绛山水是在水墨勾勒被染的基础上，敷设以赭石为主色的淡山水画。《芥子园画传》说：“黄公望皴，仿虞山石面，色善用赭石，浅浅施之，有时再以赭笔钩出大概。王蒙复以赭石和藤黄着山水，其山头喜蓬蓬松松画草，再以赭色钩出，时而竟不着色，只以赭石着山水中人物及松皮而已。”这种设色特点，起始于五代时的董源，盛行于元代黄公望，亦称“吴装”山水。

水墨山水则是以山水为主的山水画。

### 山水画的特点

#### 【追求神似与形似的统一】

中国画的创作，无论是人物、花鸟还是山水画，都讲究以“以意立象”，而不仅仅是临摹自然景物的外观。其“意”有两层意思，一是指物象的内在生命和规律；二是指画家的主观感受和情思。也就是中国画家追求“形似”，但并不拘泥于形似，追求“不似之似”与“似与不似之间”。唐代张彦远在《历代名画记》中说：“得其形似，则失其气韵；具其色彩，则失其笔法，岂曰画也？”

东晋时期的顾恺之曾提出“以形写神”的主张，认为山水画应“传神写照”，因此追求神似成为中国画造型上的通用准则。它要求画家要将自己的灵感和意境融入到画作中，进而感染欣赏者，达到情感的共鸣。

#### 【山性即我性，山情即我情】

中国山水画十分重视意境的创造，所谓“意境”就是指山水画所体现出的思想感情的境界。中国山水画主张以意为主，强调表现，营造“山性即我性，山情即我情”的境界。而意境的构成是外界存在的自然景物在画家头脑中反映出来的结果。



图1-3 明皇幸蜀图  
(青绿山水)/唐·李思训



图1-4 江帆楼阁图  
(青绿山水)/唐·李思训



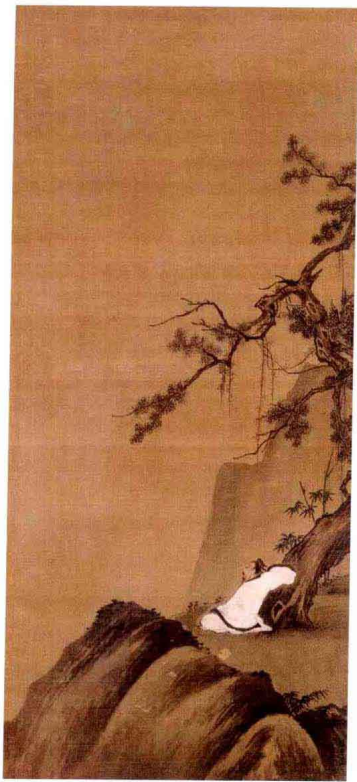


图1-5 山水人物图轴/  
唐·阎立本

山水画创造出的意境不仅仅是幽美的景色，更多的是画家理想境界的追求的体现，即用笔墨达到情景交融、物我两融的境界。不管是北宗山水还是南宗山水，所表现出的境界多是可观、可行、可游、可居的神游场所，或是仙境一般的缥缈神奇，或是悠闲农夫渔樵的隐居之所。

文人山水画侧重表现隐居山林的情趣，朴素自然的水墨风光；宫廷画家侧重表现楼宇宫殿，但亦是超脱于人间的世外桃源。画家在画作中所表现出的意境是希望观者都能够在画作中找到心灵的居所，这也是画家与观者的心灵感应。

山水画与诗结合是唐代水墨山水画家王维所开创的。给山水画赋予诗的意境，能让画作意境更加回味无穷，具有很大的感染力。

### 【随类赋彩的原则】

“随类赋彩”是中国画用色的基本原则，随类赋彩是指以物象的种类不同而赋予不同的色彩。“类”是指赋色要以客观现实为依据，要随物象类别的不同而赋色。“随类”具有客观性，“赋彩”具有主观性，合在一起便是“外师造化，中得心源”的升华。从这个原则来说，山水画的赋彩一般是从自然景物的固有颜色出发，色彩的变化也只是在固有颜色的色度、亮度上进行改变，通过对整幅画颜色的控制，使得颜色达到理想的效果。

山水画的赋彩并不像印象派那样苦苦追求色彩在不同光影下的变化，而是在表达特定内容和环境的时候适当的采用。此时画家应该更加注意色彩对人情感的感染力，不要拘于物象的自然颜色，应根据主题的需要，对色彩进行主观的设计和创造。

山水画的用色，要将色与墨统一结合起来，相辅相成，比如要注意色彩浓淡干湿的变化等。

### 【山水画的笔墨运用】

笔和墨是中国山水画创作的重要组成部分。笔墨不仅是画家表现物象的媒介，还是表达作者思想情感的载体。画一棵树只有通过笔墨的体现，才能将它的形态表现出来。

在具体运用方面，用笔讲究粗细、疾徐、顿挫、转折、方圆等变化，以表现物体的质感。用墨讲究皴、擦、点、染交互为用，干、湿、浓、淡合理配合，以塑造物象，烘托气氛。中国画的用墨巧妙就在于其浓淡相生，太浓无神气，太淡缺凝重。

中国画与书法在工具与运笔之处有许多的共同之处，所以很早就有“书画同源”之说。从晋、唐时，就有人把书法艺术引进绘画中，使得中国画的笔墨发展更具形式和趣味性，在艺术和力度的表现上更具有审美的价值。

## 【时间处理的灵活性】

透视是绘画术语，是指在作画时将客观物象在平面上正确地表现出来，使之有远近高低的空间感和立体感。西洋画多用焦点透视，即观察者固定一个立脚点，去临摹同一个时间和地点的景物。中国画则不是固定在一个立脚点作画，也不会受到固定视域的局限，它可以通过画家的感受和需要，将看到的和看不到的景物统统画进自己的作品中，这叫散点透视法。如我们所熟知的《清明上河图》，就是利用散点透视法，展现了中国十二世纪城市生活的面貌。

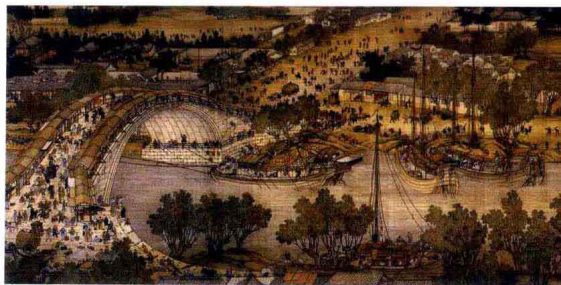


图1-6 清明上河图  
北宋·张择端

此外，山水画的技法还有“三远”之说，其出自北宋郭思纂集的《林泉高致》载其父郭熙之说：“山有三远：自山下而仰山巅，谓之‘高远’；自山前而窥山后，谓之‘深远’；自近山而望远山，谓之‘平远’。”

高远即为仰视，深远即为俯视，平远即为平视。“三远”是中国山水画特有的远近处理办法，在一些山水画创作中，可以同时采取“三远”中的几种方法来画。如在上半幅画上用平视法，下半幅画中用俯视法等。

## 【空白的巧妙处理】

山水画十分讲究“留白”，用大量的空白来表示上下左右的空间关系，意境问题。清代画家笪重光云：“虚实相生，无画处皆成妙境。”

山水画的空白处理其实是独特空间的意境表现，“笔不到而意到”，“画之妙在无笔处”，空白处即“无”，“无”因“有”而生，给人以想象和审美的空间。只有知道空白的价值和意义，才能正确处理好画面的虚实关系。

## 第三节 山水画的工具和材料

山水画常用工具为笔、墨、纸、砚，也就是我们常说的“文房四宝”。

### 笔

#### 【毛笔的分类】

毛笔是中国古代以及中国画中常用的工具。毛笔是我国远古先祖在实践中发明出来的，最早可以追溯到新石器时代。

毛笔有二百多种，一般可以分为软毫、硬毫、兼毫三类。

**软毫：**软毫是用山羊毛等制作的毛笔。软毫多指羊毫、鸡毫等，其吸水性强，笔柔软圆润，写出的字体比较丰满，多用于点染着色，适宜点



图1-7 羊毫



叶、渲染，山水画的渲染也多用它。在米点山水与泼墨山水中也常用到羊毫，能收到笔酣墨饱、水墨淋漓的效果。

**硬毫：**硬毫多用鼠须、猪鬃制成，为棕色或黑灰色。笔毫均为棕色，笔性硬健，弹力强，蓄水少，画出的线条苍劲爽利。硬毫一般多用于勾线，还用于皴擦，也用于山水画中树木的立干、出枝、勾叶、点叶，山石的勾勒、皴擦、点擢，屋宇、人物、舟、桥、水波、瀑布等细线的勾勒。

**兼毫：**兼毫由硬毫与软毫配制而成，有紫狼毫、紫羊毫、鸡狼毫等，其软中有硬，含水量适中，多用于书写小楷、中楷。兼毫具有刚柔并济的特点，无论勾勒渲染都能用到。通常用的兼毫笔有大、中、小号白云笔，七紫三羊等。

### 【毛笔的选购】

毛笔从类型上可以分为实用型和观赏型。实用型的毛笔主要是为了书写，对其外观的要求并不高，因此挑选的时候要注意其质量，是否坚固，笔杆是否顺直。观赏型的毛笔主要是作为礼品和收藏品赠送与购买，从选料到制作都十分的考究，笔杆有雕龙画凤或微刻唐诗宋词等样式。

挑选毛笔的重点是选择好的毛尖。一支好的毛笔，应该具备尖、齐、圆、健的特点。尖或者锐是指笔锋尖锐，不秃；齐，是指捏扁笔头后，顶端的毛整齐而无参差现象；圆，是指笔头浑圆挺直，呈圆锥状，不扁不瘦；健，是指毛笔书写时富有弹性，笔毛铺展开后容易收拢，笔毛揪弯后容易恢复圆直。

挑选毛笔时还要看笔管是否圆正光滑，不瘪、不裂、不弯、不斜，长短适度。笔杆上有篆刻的，要看它是否隽秀清晰；有镶嵌的，要看是否典雅古朴。

最后是看笔头与笔杆是否粘牢，笔头有无发霉、虫蛀的现象，轻轻晃动笔头有无松动的现象，检查笔头是否发霉等。

### 【毛笔的保养】

新的毛笔使用前要开笔，以凉水或温水泡开。浸水的时间不能太久，也不能用热水泡，更不能用手去捏开，否则最后会变成掉毛笔。紫毫较硬，应多在水中浸泡一段时间再使用。

毛笔用后要及时用清水洗净，将笔毛理顺，笔尖理正，用吸水纸稍稍吸干，再将笔悬于笔架，不要洗后直接插到笔筒内，因为残余的水分流入笔杆很容易造成碎梗和笔头脱落。

再用毛笔时，应先浸清水挤干后再入墨。用过的毛笔，如果发现带墨胶结或发硬，可用温水或冷水浸泡，禁止用开水浸泡和用嘴咬。

暂时不用的笔，晾干后可以放入少量的樟脑粉，用纸包紧或装入盒内。过两个月拿出来晒一晒，切勿受潮。另外，用过的染色笔要和蘸墨的笔分开放。



图1-8 毛笔

## 墨

### 【墨的种类】

墨分为油烟墨、松烟墨和漆烟墨三种。

**油烟墨：**油烟墨多以动物油或植物油等取烟制成，其特点是色泽黑亮、有光泽。作画多用油烟墨。在墨町上有“顶烟”、“选烟”、“贡烟”等字样的都是油烟墨。

**松烟墨：**松烟墨是以松树烧取的烟灰制成，特点是色乌，光泽度差，胶质轻，只宜写字。一般中国画中只有着色用松烟墨，但在表现某些无光泽物，如墨蝴蝶、黑丝绒等适宜用松烟墨。

**漆烟墨：**漆烟墨始于宋代，宋墨工沈珪以松煤杂脂漆滓烧烟，制成的墨精黑发光，称“漆烟”。狭义的漆烟是以生漆为原料，广义的漆烟是形容其光亮如漆，主要成分为油烟。如徽墨之超顶漆烟采用生漆、猪油、桐油、麝香、冰片、金箔、公丁香、猪胆等贵重原料制成，细腻滋润，泛紫玉光泽，内香外不香，研磨至尽而香不衰，被誉为“坚如玉、纹如犀、黑如漆”。如果把油烟墨和漆烟墨合用，磨出的墨就又黑又亮耐渲染，不渗不暈，清而有神。漆烟墨具有光泽，用来作画，色泽能经久不褪。

近年来采用高级炭粉及胶液研制成现成的墨汁，使用方便。

### 【墨的挑选】

中国画使用的墨，一般是加工制成的墨锭，我们在选择墨锭的时候要看看它的墨色，泛出青紫光的最好，泛出黑色光的次之，泛出红黄光或有白色的为最劣。

另外，选购墨的时候，还有几种方法：

- ①看墨锭的质地，细润的是好墨，粗糙的为次墨。
- ②用手轻轻敲打墨锭，声音清脆者为好墨，无声者为次墨。
- ③闻墨香，好墨墨香。可以对着墨哈气，然后迅速放到鼻子前，如能闻到轻微的冰片的清香，则为好墨，无香则为次墨。
- ④通过手感来鉴别，好墨研墨起来手感舒适，上砚声清，色黑且有光泽。

最后还要说说墨的重量问题。购买墨锭的时候，墨是以两为单位衡量的，这里的“两”并不是50克，而是32克或31克。现在墨锭的重量沿用的是古代每斤十六两标准，即每两31.2克。而墨工称量墨锭时乃湿墨的重量，墨晾干后重量有所出入，属正常现象。

### 【研墨的方法】

研墨的时候要加清水，茶水会败墨色，热水能将墨胀裂，一般用矿泉水或蒸馏水、纯净水。若清水中混有杂质，则磨出来的墨就不纯了。加水的时候开始不要太多，以免将墨浸软或导致墨汁四溅，以逐渐加入为宜。

磨墨要用力平均，慢慢地磨研，旋转不宜太快，直磨到墨汁浓稠为



图1-9 墨锭



止。用墨要现用现磨。磨好了而不用，且放的时间超过一天以上，这样的墨称为宿墨，宿墨一般是不可用的，但也有画家喜用宿墨作画。

墨锭的保存需防晒、防潮、防霉，宜放置阴凉处。

墨汁要用新鲜墨汁。因为墨汁有防腐剂，一般可以存放3~5年，但如果存放不当或者已经过期，开瓶时会有异味，没有麝香、冰片等清香，说明已变质。

## ☪ 纸

### 【宣纸的选购】

通常选择宣纸时，可把纸对着日光照射，呈现云状的是棉料多，纸质较好；也可以水渗之而试，渗得较快的比较差，反之则好；还可把纸拿在手中摇几下，声音发紧的为好纸，较松的次之。

## ☪ 砚

### 【砚台的分类】

墨锭的研磨离不开砚台，砚台种类繁多，除端石、歙石、洮河石、菊花石外，还有玉砚、瓷砚等。其中，广东端溪的端砚、安徽歙县的歙砚、甘肃南部的洮砚和山东的鲁柘澄泥砚被并称为“四大名砚”，其中尤以端砚和歙砚为佳。但是这些都属于名砚，价格昂贵，初学者不必苛求。

### 【砚台的选购】

好的砚台以坚韧、细润、发墨而不易吸收水分的为好。

具体鉴别方法如下：

一要看，看砚台的质、工、品、铭、饰与新旧，以前是否修补过，假如修补过，则补过的颜色与砚台的颜色有所差别。

二要摸，用手摸砚台，如果摸起来光滑细润，则说明砚台质量好，如果摸起来粗糙则说明质地差。

三要掂，用手掂砚台的分量。同样大小的石砚台，重的砚台则表示其矿物胶结紧，颗粒细，质量好；轻的说明矿物胶结松，质量次之。



图1-10 老砚台

## ☪ 色

### 【颜料的分类】

山水画所使用的颜料主要有石色、水色两类。石色是由矿物质构成，主要有赭石、朱砂、石青、石绿等，石色为不透明色，覆盖力强，色质稳定，不易褪色，适于点染。水色颜料也叫植物色，主要有藤黄、胭脂、大红等，水色没有覆盖力，色质不稳定，容易褪色。

## 【颜料的性能与使用】

现在来介绍一些常用颜料的性能和使用。

**朱砂：**又叫辰砂，呈粉橘红色，为矿物色的不透明颜色，一般用于点苔画叶。

**朱磬：**此色将朱砂研细，对入清胶水，浮在上面比黄丹更红些的叫朱磬。朱磬呈橘红色，色泽比朱砂更加亮丽，且较为稳定不易褪色。朱磬色常与胭脂、洋红等调和使用。

**赭石：**又叫土朱，呈浅褐色，原料为赤铁矿石，细研磨后可以做透明颜料用。赭石调墨叫赭墨，也可调成花青或者草绿。赭墨用于画远处的山脉，花青或者草绿一般用于画老叶子。

**石绿：**采自铜矿的不同岩石之中，以深翠绿的色泽为好，根据其细度可分为头、二、三、四绿。头绿色调鲜艳，其余依次渐淡。石绿一次难以涂匀，可晕湿以后再涂两三次。石绿与草绿经常一起使用。

**石青：**呈鲜明的蓝色，为石色的不透明色。由于色泽深浅不同，又能分为头青、二青、三青，头青粗而色深，二、三青逐步浅细，它是青绿山水的主色。上石青要多上几次，待一遍干后，再上第二遍。用笔忌重复，达到均匀便可。山水画着色时一般用三青。

**白粉：**主要是辛白，也叫蛤粉，白粉可与各种颜料调用，也可单独罩染。铅粉是白粉的一种，但铅粉遇潮后容易“反铅”（变黑），现在常用锡管装的锌白和钛白，锌白覆盖力较差而且发青，不如钛好用。

**藤黄：**呈柠檬黄色，为植物透明色。它是用量较大的一种颜料，用它配合花青便是草绿；与赭石或墨配合，颜色不灰、色泽透明。藤黄有毒不能入口。

**胭脂：**用植物的红花或者茜草制成，是我国较早使用的一种红色颜料，现在多为胶制。用清水调开，新泡色鲜，久泡色暗。胭脂与杨红、朱磬能调制各种红色。



图1-11 马利国画颜料

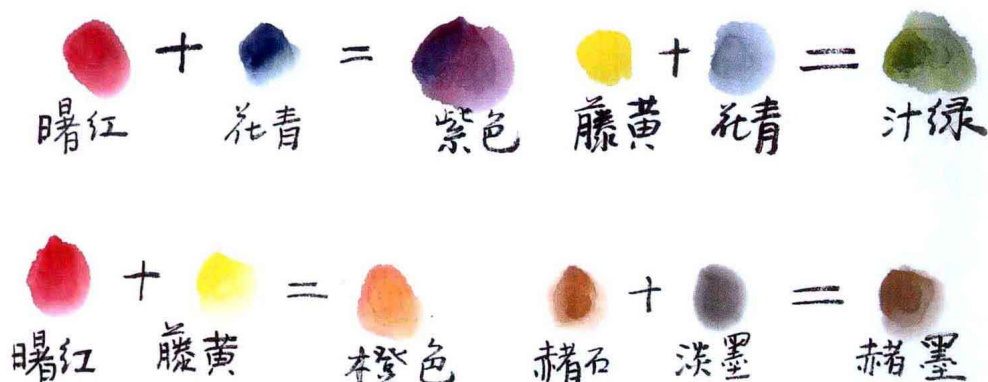


图1-12



## 第四节 山水画的基本技法

### 笔法

#### 【执笔法】

中国画最为显著的特点是以墨线为基础，来表现物象的轮廓、明暗、质感，同时通过墨线来表达画家的个人情感和精神。因此，掌握中国画的运笔方法就是画好国画的基本要领。

中国绘画的执笔方式与书法一样，虽然个人的喜好和执法的方式不同，但对于初学者来说，掌握正确的握笔方式是画好中国画的前提。

拿笔的时候要用拇指和食指把住笔杆，呈“龙眼”或“凤眼”状，中指紧随食指把住笔杆。执笔后，一般笔杆不要超过食指的第一指关节，指实、掌虚、腕平、五指齐力，运转收放要自然。

书法执笔要求严格，绘画执笔比较灵活，可以直掌，可以横卧，执笔也可以略微高一些。笔锋转动灵活，腕、肘、肩、身互相配合，动转方能得力。

#### 【运笔法】

毛笔的笔头分为三段，最尖的部位是笔尖，中部是笔腹，与笔管相接处为笔根。

运笔是指毛笔的运用，为了表现不同的质感和效果，除了墨色和水分的变化外，运笔一定要灵活。

运笔主要有以下几种方法。

**中锋：**中锋是指将笔管垂直，笔尖正好留在墨线中间，这样画出来的线自然流畅，中锋也叫正锋。画树枝、竹竿常用中锋。

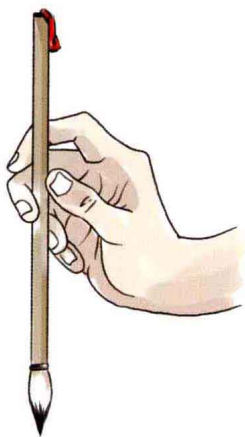


图1-13 执笔方法正面

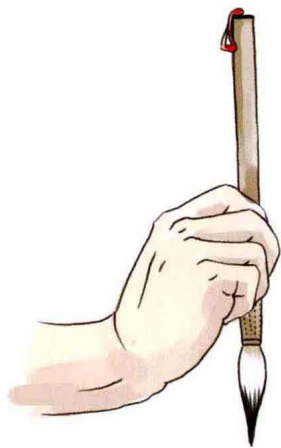


图1-14 执笔方法背面



图1-15

**侧锋：**侧峰也叫偏锋，行笔时将笔锋偏向一边，笔管所指的方向和所画的线条方向成一定的角度，笔尖不在墨线中间。因笔尖较实而根较虚，所以线条呈一边实，一边虚。侧峰干笔经常出现“飞白”，适合表现挺拔峻峭的山石，侧峰润墨整体感强，经常用于画远山或者云雾。

中锋是指笔锋在线条的中间划出的墨痕古人称中锋为

棉里针外柔内刚线条浑厚有力用笔先蘸浓墨后蘸淡墨这样画出的线条先浓后淡。



侧锋是指笔尖在线条的一侧时所划出的墨痕侧锋画的线条轻快，笔墨变化多适宜大笔涂抹，笔尖侧画叫小侧锋，在个笔头侧画叫大侧锋，用侧锋画出线条一边浓一边淡。

图1-16 运笔

**顺峰：**笔从怀内至怀外（由左向右），由上向下，这样的笔锋呈顺势，叫顺锋用笔。

**逆峰：**运笔的时候，笔锋在前，笔杆在后，逆着向前推进称之为逆峰。笔锋在逆行中，由于受到纸面的阻力散开，所以易形成飞白和毛刺效果。按笔的轻重、行笔的快慢，飞白和毛刺效果也不同。

**拖笔：**笔锋在后拖着笔走称之为拖笔。拖笔在作画中常伴有捻转笔杆的动作，故线条圆转灵敏。画水纹、垂柳常用此法。

**藏锋：**藏锋运笔，笔锋要藏而不露，横行“无往不复”，竖行“无垂不缩”，古人称之为“一波三折”；藏锋画出的线条沉稳含蓄，力透纸背，常用来画屋宇、舟、桥的轮廓，也用于山石的勾勒、树干的双勾。

**提、按、顿、挫：**顾名思义，提是将笔轻轻提起，按即将笔锋按下，顿则停顿也，挫是将笔锋卧倒在纸上揉挫。这些动作是在运笔的过程中使线条丰富且多变化，画石块和树干常用到。

**传统的“五笔”：**“平”，是指运笔的时候用力平均，起讫分明，笔笔送到，处处用力，力透纸背，切忌漂浮柔弱。“圆”，行笔转折处要圆而有力，弯而不断，线条要求圆润而富有弹力。“留”，运笔要含蓄，笔笔守得住，一笔一点都能控制得住，不疾不徐，向前行驶犹如有线牵拉。“重”，沉着而有重量，要如“高山坠石”，落笔有声。“变”，根据对象的不同而运用不同的笔法，不能执着一种。

## 墨法

### 【墨分五色】

在中国画中，“墨”并不是一种简单的黑色。即使只用一种单一的墨色，也能让画面产生色彩的变化，将物象的形态完全表现出来。

“墨分五色”指的墨在水的多少的调和下呈现的深浅变化，有“焦、浓、重、淡、清”五种，其具体应用如下。

**焦墨：**半干的墨汁，乌黑而有光泽，常用来突出画面最浓黑处，或勾点或皴擦，可有提神醒目的功效。

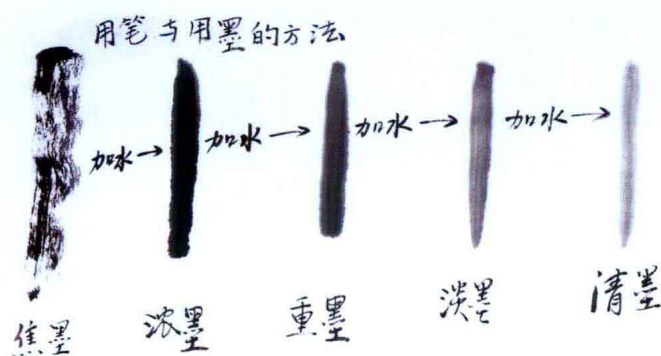


图1-17 五墨



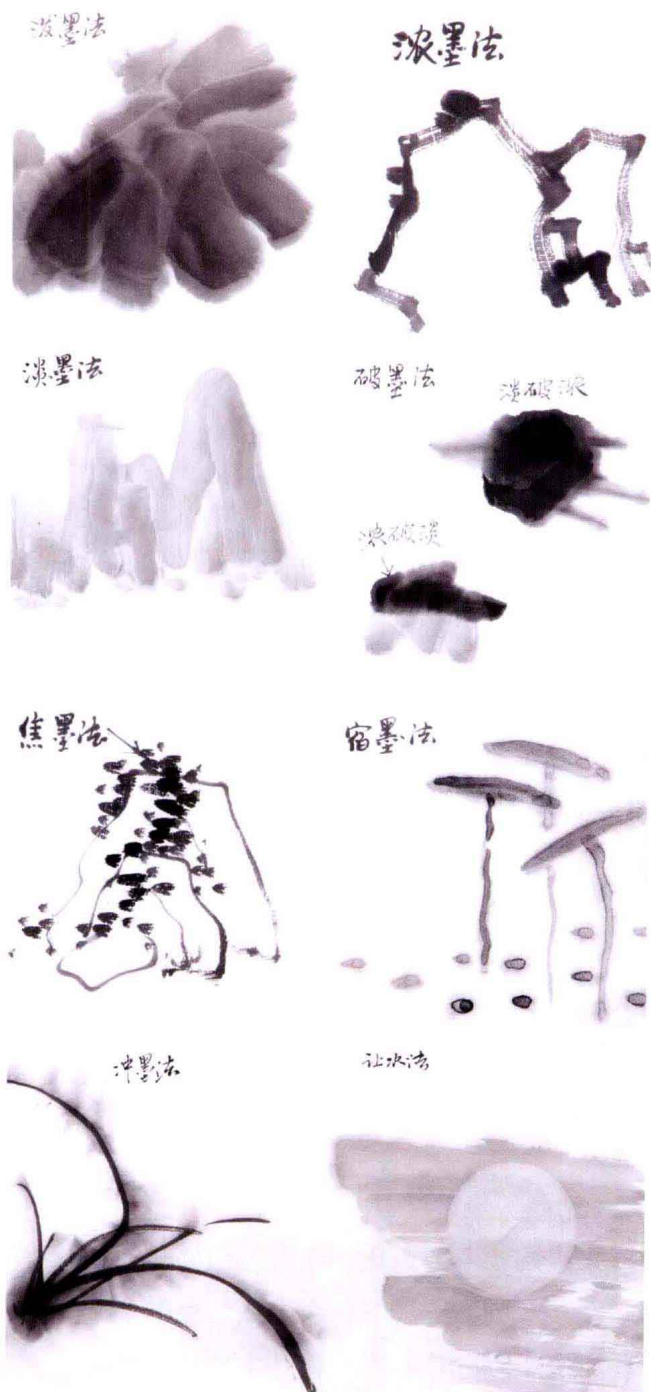


图1-18 墨法

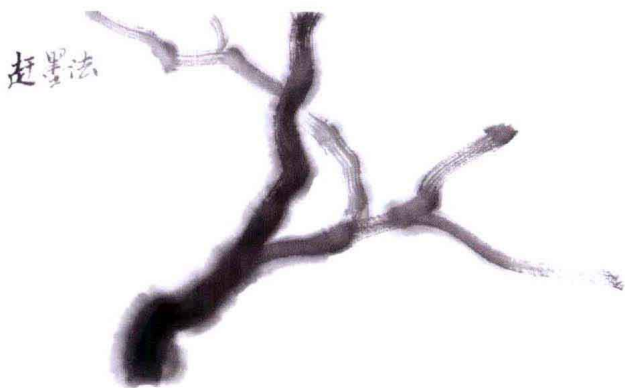


图1-19 赶墨法

**浓墨：**深黑的墨汁，加了水分而不显光泽，多用以画近的物象或物体的暗面。

**重墨：**含水比浓墨多，色相稍浅，可用于山石皴擦。

**淡墨：**含水分较多，色相更浅，多用于画远的物象或物体的亮面。

**清墨：**只有极淡的墨迹，甚至全是水，多用来表现事物的清淡影子。

## 【墨法】

**破墨法：**破墨法是指前一墨迹未干之际，又画上另一墨色，以求得水墨浓淡相互渗透掩映的效果。破墨法一般有两种：浓破淡和淡破浓。

### ①浓破淡

浓破淡是先用淡墨画出，再用浓墨破之。此法最适合画树，可先用淡墨点树叶、树头的部分，半干的时候穿插浓墨的树枝，干时枝叶交汇，浑然一体。

### ②淡破浓

淡破浓是先用浓墨画出，再用淡墨破之，可用于勾勒树叶或者墙根。先用浓墨勾树枝或者房屋，未干的时候，用淡墨点叶或者皴擦房屋下的墙根，使得干湿融合。

**泼墨法：**泼墨法是指泼出大面积的墨色，并且在适当的地方勾勒线条，由泼墨和勾勒形成墨和线的对比，称之为泼墨法。行此法，毛笔要大一些。用饱含水的笔头，蘸上浓淡得宜的墨汁，落笔大胆，点拓出山石的形体。运笔要胸有成竹，轻重得宜，随物形变化，才能达到滋润生动的效果。

**积墨法：**积墨法是指用浓淡墨层层皴染，使得墨色浑厚华润，丰富多彩。此法多用于画山石和树木，以表现其量感、质感和结构以及层次的关系。

这种墨法一般由淡开始，待第一次墨迹稍干，再画第二次、第三次，可以反复皴擦点染多次。甚至上了颜色后，还可再皴、再勾，画足为止，从而使物象具有苍辣厚重的立体感与质感。

积墨法不是在原来的墨迹上盲目重复，而是相互补充和交错，第一次墨色与第二次墨色的色度浓淡相差要略大一些，这样才能出现效果。

积墨法的关键在于笔法，要笔笔有力，行笔有