

中炮对屏风马

象棋大师

创新

布局丛书

金启昌 杨典 编著



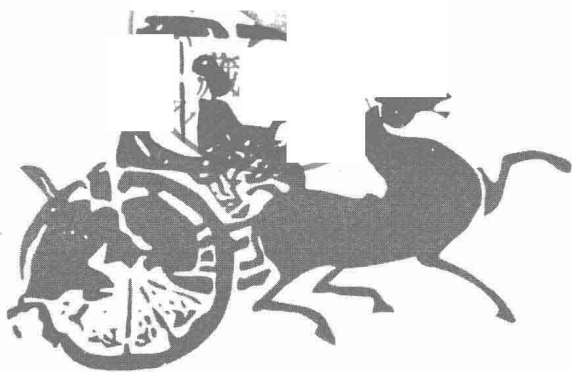
北京体育大学出版社



— 象棋大师创新布局丛书 —

中炮对屏风马

金启昌 杨典 编著



北京体育大学出版社

策划编辑：秦德斌
责任编辑：秦德斌
审稿编辑：鲁 牧
责任校对：成昱臻
责任印制：陈 莎

图书在版编目（CIP）数据

中炮对屏风马 / 金启昌 等编著，-北京：北京体育大学出版社
2010.10 ISBN 978-7-5644-0546-5

I.①象… II.①金… III.①中国象棋-布局（棋类运动）
IV.①G891.2

中国版本图书馆CIP数据核字（2010）第181814号

中炮对屏风马

金启昌 杨典 编著

出版：北京体育大学出版社
地址：北京市海淀区中关村北大街信息路48号
邮编：100084
网址：<http://www.bsup.cn>
网店：shop36324830.taobao.com
电话：010-62989432 62989438
印刷：北京市昌平阳坊精工印刷厂
开本：850×1168 mm 1/32
印张：10
印数：5000册
版次：2010年10月第1版第1次印刷
定价：20.00元

（本书因装订质量不合格本社发行部负责调换）

内容提要

中炮对屏风马是使用率最高的主流布局，其内容丰富，变着繁多，发展迅速。这一经典布局萌芽于明朝，兴盛于清朝，自王再越著《梅花谱》至今三百余年长盛不衰，逐渐形成了十分繁庞复杂的布局体系，深受广大高水平棋手厚爱。

中炮对屏风马布局的特点是：锋芒内敛，弹性十足，立足防御，反击犀利，不管炮方如何进攻，马方都可以找到御敌之策，充分体现了以柔克刚的战略思想。马炮争雄三百年，自然好戏连台，其经典对局也数不胜数，引人入胜，乐此不疲。

本书重点论述中炮对屏风马布局体系中的3个分支：中炮进七兵对屏风马、中炮进三兵对屏风马、中炮横车七路马对屏风马。我们从实战出发，以实用创新为主，理论密切联系实际，重点介绍当今流行的攻防战术，让读者熟悉各种局势的攻防要点和变化，从而掌握中炮对屏风马的精髓，快速提高棋力。



目录



上篇 中炮进七兵对屏风马

一、中炮过河车对屏风马平炮兑车

- 2/ 第1局 黑车8进8下二路(1)
- 4/ 第2局 黑车8进8下二路(2)
- 6/ 第3局 红马八进七正马
- 9/ 第4局 黑马3退5窝心(1)
- 11/ 第5局 黑马3退5窝心(2)
- 13/ 第6局 黑车8进5骑河(1)
- 16/ 第7局 黑车8进5骑河(2)
- 19/ 第8局 黑马3退5窝心
- 21/ 第9局 黑炮9平7逐车等变
- 23/ 第10局 黑象3进5逐车
- 25/ 第11局 黑士4进5补士(1)
- 28/ 第12局 黑士4进5补士(2)
- 30/ 第13局 黑士4进5补士(3)
- 32/ 第14局 黑车1进1起横车(1)
- 34/ 第15局 黑车1进1起横车(2)
- 36/ 第16局 黑车8进5骑河
- 38/ 第17局 黑车8进8下二路
- 40/ 第18局 红炮八平六仕角
- 43/ 第19局 红马八进七正马

二、中炮过河车对屏风马左马盘河

- 45/ 第20局 黑卒7进1渡河马
- 48/ 第21局 黑车1进1起横车(1)



49/ 第22局 黑车1进1起横车(2)

52/ 第23局 红马八进七正马

三、中炮过河车正马对屏风马两头蛇

55/ 第24局 黑马3进4河口

58/ 第25局 红兵三进一兑兵(1)

61/ 第26局 红兵三进一兑兵(2)

64/ 第27局 红兵七进一兑兵(1)

67/ 第28局 红兵七进一兑兵(2)

69/ 第29局 红车四退一杀马

71/ 第30局 红兵五进一渡兵

73/ 第31局 黑士4进5补士

四、中炮巡河炮对屏风马

77/ 第32局 黑炮2进2巡河炮

79/ 第33局 黑象7进5飞左象

81/ 第34局 黑马7进8外进马

83/ 第35局 黑炮2平1平边炮

五、中炮七路马对屏风马双炮过河

86/ 第36局 红兵五进一冲中兵

88/ 第37局 红车九进一起横车(1)

91/ 第38局 红车九进一起横车(2)



中篇 中炮进三兵对屏风马

一、五八炮进三兵对屏风马

96/ 第1局 红车九平八左直车

101/ 第2局 红车二进六过河车(1)

103/ 第3局 红车二进六过河车(2)

105/ 第4局 红车二进六过河车(3)

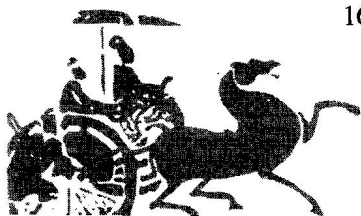
- 107 / 第5局 黑炮8进4左炮封车
 109 / 第6局 黑炮2平1平边炮
 111 / 第7局 黑炮8平9平炮兑车
 112 / 第8局 红马八进九屯边(1)
 116 / 第9局 红马八进九屯边(2)
 119 / 第10局 黑马3进2外肋进马
 124 / 第11局 黑象3进5飞右象
 127 / 第12局 黑象7进5飞左象
 130 / 第13局 黑卒1进1冲边卒

二、五七炮进三兵对屏风马

- 132 / 第14局 黑车4进2捉炮
 134 / 第15局 黑车4进3塞相眼
 136 / 第16局 黑车4进1占兵林线
 138 / 第17局 黑士6进5补左士
 140 / 第18局 红炮八平七摆七路炮
 143 / 第19局 黑马3进2外肋进马
 146 / 第20局 黑炮8进4左炮封车
 148 / 第21局 红马三进四急进河口马
 151 / 第22局 红马八进九左马屯边
 154 / 第23局 红车二进四巡河车

三、五六炮进三兵对屏风马

- 157 / 第24局 黑炮8进2巡河炮
 159 / 第25局 黑车1进3升卒林车
 161 / 第26局 红马八进九左马屯边
 162 / 第27局 红兵五进一冲中兵
 164 / 第28局 红马八进九左马屯边
 165 / 第29局 黑马3进2外肋进马
 167 / 第30局 黑炮8退1缩炮



四、中炮进三兵对三步虎

- 168 / 第31局 黑象3进5飞右象
171 / 第32局 黑车8进4巡河车
174 / 第33局 黑象7进5飞左象
179 / 第34局 黑马2进3屏风马
183 / 第35局 黑象3进5飞右象
184 / 第36局 红炮八平九平边炮
186 / 第37局 红炮八进一高左炮
188 / 第38局 红车九进一起横车
191 / 第39局 黑象3进5飞右象
197 / 第40局 红兵七进一两头蛇



下篇 中炮横车七路马对屏风马

一、红横车占右肋对黑飞右象

- 202 / 第1局 黑马7进8外进马
205 / 第2局 黑炮2进4过河(1)
207 / 第3局 黑炮2进4过河(2)
209 / 第4局 红马七进六河口(1)
211 / 第5局 红马七进六河口(2)
213 / 第6局 红炮八平九平边
215 / 第7局 红兵五进一冲兵(1)
217 / 第8局 红兵五进一冲兵(2)
220 / 第9局 红兵五进一冲兵(3)
224 / 第10局 红马七进六河口
226 / 第11局 红车四进三巡河
228 / 第12局 红炮八平九平边
232 / 第13局 红炮八进二巡河
236 / 第14局 黑士4进5补士
240 / 第15局 黑炮2进4过河

二、红横车占右肋对黑飞左象

- 243 / 第16局 红车一平四占右肋(1)
246 / 第17局 红车一平四占右肋(2)
248 / 第18局 红兵五进一冲兵(1)
252 / 第19局 红兵五进一冲兵(2)

三、红横车不动

- 255 / 第20局 黑车1进1起横车
259 / 第21局 黑车9进1起横车
264 / 第22局 黑象3进5飞右象(1)
267 / 第23局 黑象3进5飞右象(2)
270 / 第24局 黑炮8平9平边炮(1)
273 / 第25局 黑炮8平9平边炮(2)
276 / 第26局 黑炮8平9平边炮(3)

四、红横车占左肋对黑飞右象

- 282 / 第27局 黑士4进5补士
285 / 第28局 黑马7进6河口马(1)
288 / 第29局 黑马7进6河口马(2)
290 / 第30局 黑炮8平9平边炮(1)
291 / 第31局 黑炮8平9平边炮(2)
295 / 第32局 黑车1进1起横车

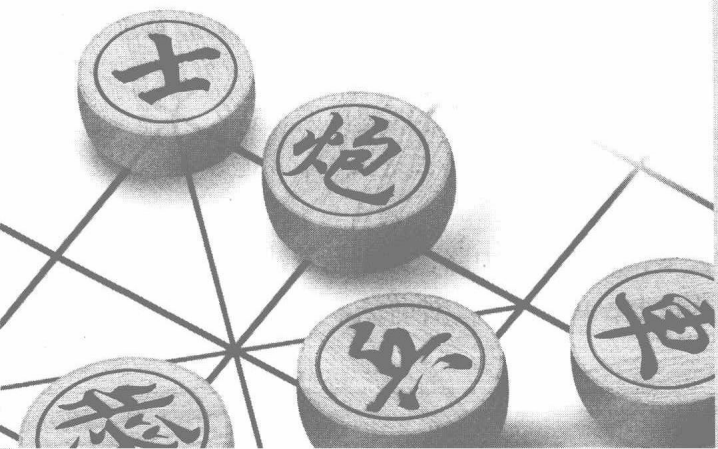
五、红横车对起横车、补右士

- 298 / 第33局 黑起左横车
301 / 第34局 黑起右横车
308 / 第35局 黑士4进5补士



上篇

中炮进七兵对屏风马



一、中炮过河车对屏风马平炮兑车

中炮过河车进七兵对屏风马平炮兑车布局，20世纪60年代以来在历届全国赛中，“炮马争雄”布局方面的作战主流，其特点是红方急进过河车控制卒林，封锁黑方左翼子，黑方主动平炮邀兑红车企图简化局势，红方为了保持先手优势而避免。双方由兑与避免，牵制与反牵制，演成复杂激烈的对攻局面。红方进攻主要子力配合密切，攻势汹涌，后手防御严密，暗藏各种反击机会。因此，这种布局在各种大赛中的使用率非常高。

第1局 黑车8进8下二路（1）

1. 炮二平五 马8进7 2. 马二进三 车9平8
3. 车一平二 马2进3

以上形成“中炮直车对屈头屏风马”布局的基本定式。

4. 兵七进一 卒7进1 5. 车二进六 炮8平9
6. 车二平三 炮9退1 7. 兵五进一 士4进5
8. 兵五进一 炮9平7

如改走马八进七，黑方可抗争，详细变化见第3局。

9. 车三平四 卒7进1 10. 马三进五 车8进8
11. 兵五进一 卒7平6

红急冲中兵去卒，企图打开中路，是创新着法。如图1-1形势，红方有马八进七、兵五平六2种着法，分述如下。

(一) 马八进七

12. 马八进七 马3进5
如改走马7进5，炮五进四，马3进5，相三进五，红势较好。

13. 炮八进四 卒3进1

14. 炮五进四 马7进5

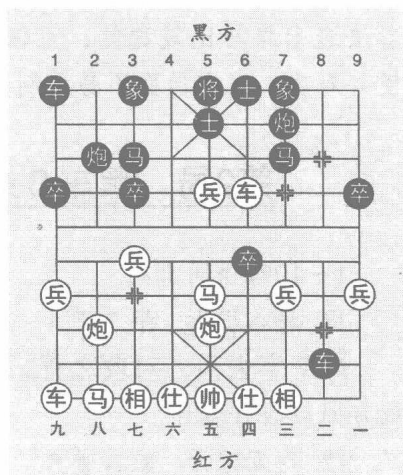
15. 相七进五 马5退4

16. 车四平三 车8退7

17. 马五进四 车1进2

18. 兵七进一

红方先手。



小结：此局红方采用连续冲中兵攻法，红方采用第一种着法进七路马比较稳健，可保持略先局面；采用第二种着法横兵对攻，红方局面不易控制，黑方似有对攻机会。

第2局 黑车8进8下二路(2)

1~10回合同上局。

11. 马八进七 卒7进1

冲7卒去兵，对攻之着。可改走马7进8或卒7平6，双方另具攻守变化。

12. 马五进六 象3进5 13. 仕四进五 ……………

补仕是一步含蓄的着法，其意图是为了避免黑方马7进8的反击，也是创新着法，早期变化是马六进七或马七退五。

如图1-2形势，黑方有卒7平8、卒7平6两种着法，分述如下。

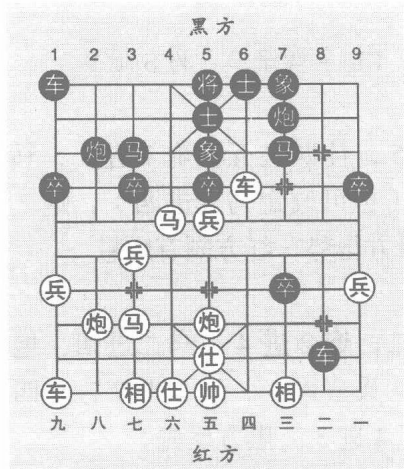


图 1-2

(一) 卒7平8

13. …………… 卒7平8
平卒外肋是一步新变着。如改走车8进1，变化见下局。

14. 炮八平九 马3退4
红如改走炮五平三，马7进8，车四平三，炮7进6，炮八平三，车8

进1，车九平八，马8进6，车三退二（如改走车三平四，马6退4，兵五平六，车8平7，车四退六，车7退2，马

七进五，车7退1，马五进四，车7平4，车八进七，车1平3，兵六进一，卒5进1，兵六平七，马3进5，黑势不错），车8平7，仕五退四，马6进7，仕六进五，卒5进1，马六进七，红方先手。

15. 车九平八 炮2退1 16. 兵五进一 炮7进8
17. 兵五进一 象7进5 18. 马六进五 马4进5
19. 车八进八 车8进1 20. 马七进五 ……………

红方占优。

（选自2006年第15届“金箔杯”公开赛吴文虎对李群）

（二）卒7平6

13. …………… 卒7平6

平卒内肋，以下红方有炮五平三、车四退三2种着法，分述如下。

甲、炮五平三兑炮

14. 炮五平三 马7进8

红如改走兵五进一，马3进5，车四退三，炮7进8，马六进四，车8进1，车九进一，车1平4，黑有攻势。

15. 车四平三 炮7进6

兑炮正着。如改走马8进6，车三进二，马6进4，车九进一，卒5进1，车九平六，红方多子占优。

16. 炮八平三 马8进6

红亦可改走车三退四吃炮，马8进6，车三平六，红势不错。

17. 车三平四 马6进4 18. 炮三平六 炮2进5
19. 炮六退一 车8退1 20. 车四退三 马4退5
21. 车四平七 车1平3 22. 马六退五 炮2退6

红如改走车九平八捉炮，卒3进1，马六进七，车3进

2, 兵七进一, 炮2退5, 红无便宜。

23. 车九平八 炮2平4 24. 炮六平九 车8退1

黑方略先。

(选自2007年全国象棋团体赛吉林王廓对云南王瑞祥)

乙、车四退三吃卒

14. 车四退三 炮7进8 15. 兵九进一 卒5进1

红另一种着法是：马六进七，卒5进1（也可车8进1，车九进一，车1平3，马七退五，卒3进1，黑可对攻中搏杀），车四进五（可改走车九进一），炮7平9，帅五平四，车8进1，帅四进一，马7进8，后马进五，车8退1，帅四退一，马8进7，炮五平三，车8进1，帅四进一，卒5进1，双方对攻，黑方主动。

16. 马六进七 车1平3 17. 前马退五 车3平4

18. 车九进三 车8进1 19. 马五进七 车4进2

如改走车4平3，前马进八，炮7退2，仕五退四，炮7平3，车九平八，炮2进5，车八退一，红方占优。

20. 前马进八 炮7退2 21. 车四退三 车8平6

22. 帅五平四 炮7平3 23. 车九平七 炮3平4

24. 仕五进六 车4进5

黑弃子有攻势。

小结：黑方第二种着法的平卒内肋易形成对攻之势，其中着法（二）-乙，红方着法变化有待探索。

第3局 红马八进七正马

1. 炮二平五 马8进7 2. 马二进三 车9平8

3. 车一平二 马2进3 4. 兵七进一 卒7进1

5. 车二进六 炮8平9 6. 车二平三 炮9退1

7. 兵五进一 士4进5 8. 马八进七 炮9平7

红进正（里）马缓冲中兵，是革新着法。黑如改走卒7进1，车三退二，炮9平7，车三平四，马3退4，车九进一，炮2平5，马七进八，车8进6，车九平四，车8平7，仕四进五，马7进8，后车进二，车7退3，前车平二，炮7进6，炮八平三，车7进4，车二进一，红优。

9. 车三平四 马7进8

也可先走卒7进1，与正变殊途同归。

10. 马三进五 卒7进1

如图1-3形势，红方有车四退一、车四平三2种着法，分述如下。

（一）车四退一

11. 车四退一 卒7进1

冲卒去兵对攻！也可改走卒7平6，相三进一，车8进2，兵五进一，马8进7，车四进三，炮2退1，车四退四，卒5进1，黑方足可满意。

12. 相三进一 马8退7 13. 车四进一 象3进5

14. 炮八平九 车8进4 15. 车九平八 炮2退1

16. 炮九退一 卒3进1 17. 炮九平三 马7进6

改走车8平6兑车也佳！红方如接走车四退一，马7进6，兵七进一，炮7进7，车八进八，卒7平6，马五进七，炮7平3，黑方占优。

18. 炮三进七 炮2平7

兑炮正着。如改走马6进5，马七进五，炮2平7，兵

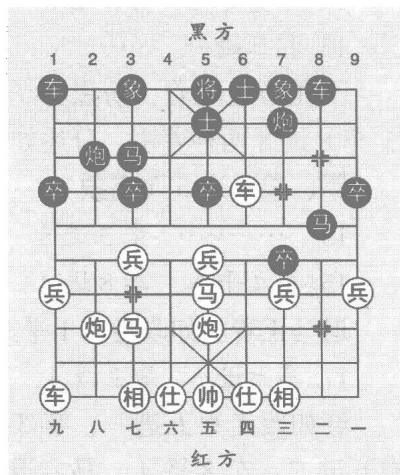


图 1-3

五进一，红方主动。

19. 车四进二 马6进5 20. 马七进五 马3进4
21. 车四平三 马4进5 22. 兵七进一 卒7平6
- 黑方局势略好。（选自2006年全国团体赛）

（二）车四平三

11. 车四平三 马8退7 12. 车三平四 卒7进1
13. 相三进一 ……………

飞相必走之着，防黑卒7平6反击。以下黑方有象3进5、车8进8两种着法，分述如下。

甲、象3进5飞右象

13. …………… 象3进5 14. 炮八平九 炮2退1
15. 车九平八 车8进4 16. 车八进七 马3退4
退马正着。如改走车1平3，炮九进四，红有攻势。
17. 马七进八 炮2进4

红如改走兵五进一，卒5进1，马七进六，卒5进1！
炮五进二，车8平4，马六退七，车4平5，炮五平三，卒3进1，黑方易走。

18. 车八退三 车8平7 19. 兵五进一 卒5进1
20. 马五进六 卒5进1 21. 马六进八 车1平3
22. 车八退一 车7平6 23. 车四平二 车6平8
24. 车二平六 卒5进1 25. 炮五平七 卒1进1
26. 兵七进一 车8平3 27. 炮九进四 卒5平4
28. 车六退三 后车进2 29. 炮九进三 后车平2
30. 炮九进四 马4进2

黑可抗衡。

（选自2006年全国象棋排名赛，甘肃潘振波对黑龙江陶汉明）