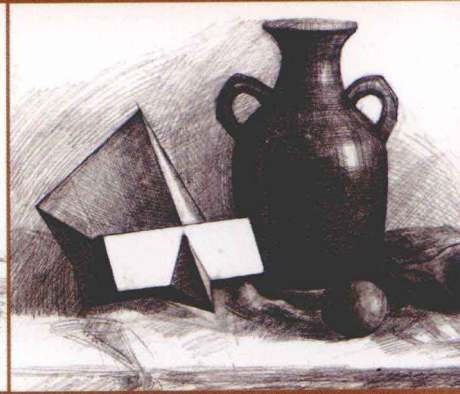


SU MIAO JING WU

素描技法速成

# 素描静物

梵高画室 编著



名师教学  
详尽分步骤解析  
直击写生技法要点  
快速掌握素描要领



化学工业出版社

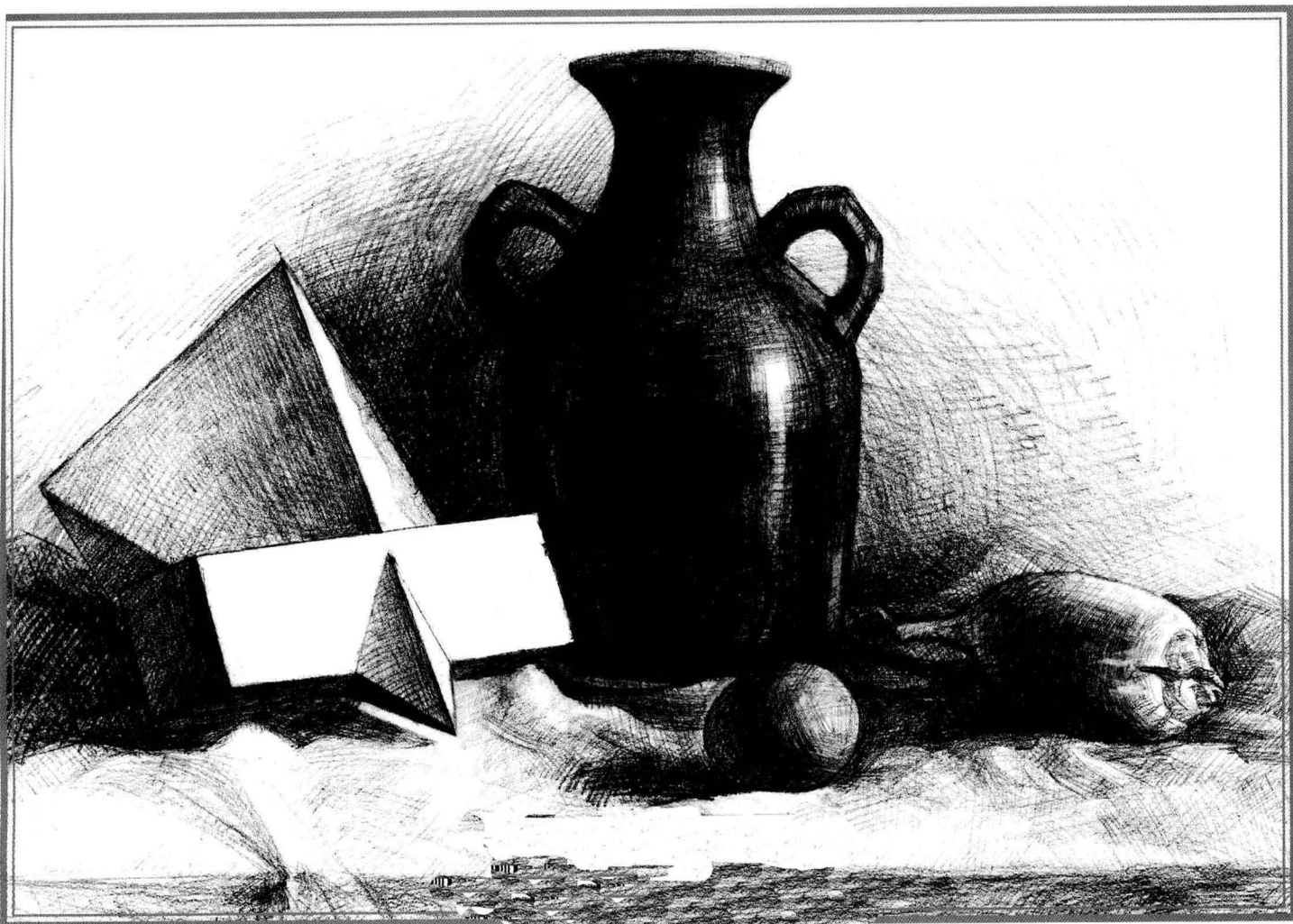
S

UMIAO JIFA SUCHENG

素描技法速成

# 素描静物

梵高画室 编著



化学工业出版社

·北京·

本丛书由梵高画室针对初学者精心打造, 包含《素描基础》、《石膏几何体》、《素描静物》、《石膏像》、《真人真像》、《结构素描》六个分册, 系统介绍了学习素描写生的入门知识和基本技法, 完整地叙述了素描绘画的要点。

《素描静物》以多幅优秀素描静物范画为例, 详细讲解绘画步骤, 透彻分析素描静物的绘画技巧, 内容安排由浅入深、由简到繁, 作品精美、规范, 图片清晰, 便于读者参考学习。

本书简明易学, 讲解清楚、透彻, 便于临摹, 非常适合美术爱好者及准备跨入艺术院校的学生学习。

### 图书在版编目(CIP)数据

素描静物/梵高画室编著.—北京: 化学工业

出版社, 2011.1

(素描技法速成)

ISBN 978-7-122-09964-8

I.素… II.梵… III.静物画-素描-技法(美术)

IV.J214

中国版本图书馆CIP数据核字(2010)第228866号

责任编辑: 丁尚林 王清颖

装帧设计: 梵高画室

责任校对: 吴静

出版发行: 化学工业出版社(北京市东城区青年湖南街13号 邮政编码100011)

印装: 北京画中画印刷有限公司

889mm×1194mm 1/16 印张5 2011年7月北京第1版第2次印刷

购书咨询: 010-64518888(传真: 010-64519686) 售后服务: 010-64518899

网 址: <http://www.cip.com.cn>

凡购买本书, 如有缺损质量问题, 本社销售中心负责调换。

定 价: 19.80元

版权所有 违者必究



# 丛书前言

素描是运用单色线条的组合来表现物体的造型、色调和明暗效果的一种绘画形式，是造型艺术的基础和组成部分，是锻炼观察能力、分析能力、表现能力和审美能力的重要绘画形式，也是一切绘画的基础，它具有所有造型艺术的基本功，是初学者进入艺术领域的必经之路。素描主要学习造型中的形体、比例、结构、透视、明暗、空间等知识，目的是培养形体把握、塑造和色彩的运用能力。

学习素描的基本原则，就是要忠实地描绘客观对象，养成整体观察、整体表现的良好习惯，遵循整体—局部—整体的作画程序。素描要始终把结构放在第一位，因为结构是素描的根，只有树立明确的结构意识，才能进入素描之门。

本丛书由梵高画室针对初学者精心打造，以美术素描的基础理论知识和具体的实践练习为主线，重点加强素描基本技法的训练，以提高学习者的综合素质与实践能力的目的。本丛书包含《素描基础》、《石膏几何体》、《素描静物》、《石膏像》、《真人真像》、《结构素描》六个分册。其中，《素描基础》全面介绍了素描的基础知识，完整地叙述了素描技法及绘画要点；其余各个分册通过大量优秀的作品范例，有针对性、详细、系统地介绍了石膏几何体素描、素描静物、石膏像、人物肖像以及结构素描的入门知识、绘画技法和绘画步骤等内容。

本套丛书遵循造型训练的学习规律，内容安排从简单到复杂、从理论到实践，简明易学；书中的大量范画，讲解清楚、透彻，便于临摹。非常适合初学者和爱好者自学入门；同时本书遵循了实用性强和覆盖面宽的原则，是美术培训机构及高职院校相关专业的适用教材。

本丛书由张恒国、李松林、李素珍、杨超、宋晓娇、王玉粉、胡莹、耿雪、廖进粮、陈戈、刘娟娟共同编写。

张恒国

第一章 素描静物基础 .....	1
1. 概述 .....	1
2. 静物素描的观察与表现 .....	1
3. 静物素描写生要点 .....	2
4. 写生的步骤 .....	2
第二章 静物绘画技法 .....	3
1. 青椒的画法 .....	3
2. 茄子的画法 .....	4
3. 杯子的画法 .....	6
4. 带盖杯子的画法 .....	8
5. 油壶的画法 .....	10
6. 醋壶的画法 .....	12
7. 小塑料壶的画法 .....	14
8. 砂锅(一)的画法 .....	16
9. 砂锅(二)的画法 .....	18
10. 蒜臼的画法 .....	20
11. 绿茶瓶的画法 .....	22
12. 不锈钢水杯的画法 .....	24
13. 玻璃罐的画法 .....	26
14. 笔袋的画法 .....	28
15. 塑料杯的画法 .....	30
16. 洗发水瓶的画法 .....	32
17. 黑色瓶子的画法 .....	34
18. 矿泉水瓶的画法 .....	36
19. 水壶的画法 .....	38
20. 玻璃壶的画法 .....	40
21. 不锈钢锅的画法 .....	42
22. 茶壶的画法 .....	44
23. 台灯的画法 .....	46
24. 牙膏组合的画法 .....	48
25. 化妆品组合的画法 .....	50
26. 玉米的画法 .....	52
27. 白色砂锅的画法 .....	54
28. 白色瓶子的画法 .....	56
29. 电热杯组合的画法 .....	58
30. 不锈钢锅静物组合的画法 .....	60
31. 酒瓶组合的画法 .....	62
32. 静物组合的画法(一) .....	64
33. 静物组合的画法(二) .....	66
34. 静物组合的画法(三) .....	68
35. 静物组合的画法(四) .....	70
36. 静物组合的画法(五) .....	72
第三章 佳作欣赏 .....	74

# 第一章 素描静物基础

## 1. 概述

素描基础是造型艺术的重要基础。由于它是美术中最单纯的造型形式，所以成为每位学习绘画者和美术爱好者基础训练阶段的必修课程。

素描静物写生是整个素描学习内容中不可缺少的，也是十分重要的。它描绘的范围很广，瓜果、蔬菜、花卉、瓶罐、文具等都可作为写生的内容。素描静物写生主要是训练构图能力和造型能力。对初学者来说，一方面可以通过由简到繁的静物组合写生，掌握构图规律，做到画面对象大小比例安排得当，视点高低适宜；另一方面，也可以自己布置静物作画，从中学习构图的基本知识，了解比例和节奏，逐步掌握构图能力。静物的形体结构实际上仍是不同的几何形体的组合，但它比石膏几何形体更不规则、更复杂。因此，在静物写生中，更应该强调对形体组合关系和结构关系的理解。

## 2. 静物素描的观察与表现

静物素描的观察方法如下。

### (1) 整体观察

略过对象的细枝末节，排除琐碎的局部信息，抓取一个明确的整体印象。

### (2) 相互比较

把此物与彼物或同一物体的此处与彼处相比较，观察其造型特点、确切位置、色调分寸、质感特色等，将对象的每一个视觉信息都纳入一个相互关照、互为依据的观察系统中，而不是孤立片面地理解对象。

### (3) 由表及里

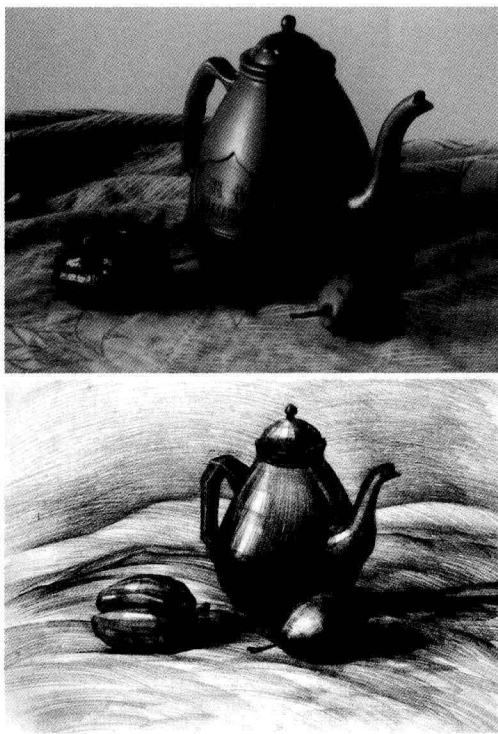
表即物体的外部现象和形态，里即物体的内部构造。表面的东西总有其内部缘由，而内部的构造又总是呈现出某种表面的特征。这是一个分析理解的问题，对掌握造型规律是至关重要的。

素描静物写生的表现方法如下。

第一步：观察。所谓观察就是对素描对象的结构比例、明暗层次、透视关系进行仔细分析，对画面的整体布局要做到心中有数。

第二步：起稿。首先要做到形准，要求准确地捕捉对象形体、形状特征，其次要掌握透视、比例关系，根据对象的具体特点来灵活运用，注意刻画形体在空间透视中的变化。

第三步：深入刻画。深入了解形体结构的来龙去脉。首先选择位置、定角度、构图、轮廓等。在深入刻画这一环节中，要多动手，在画面中反复推敲、不断完善。通过片段的演示，理论与实际相结合，加以练习。



### 3. 静物素描写生要点

在石膏几何体写生部分中，学习和理解了形体结构关系及其明暗调子的基本知识，静物练习这部分内容在其基础上，增加固有色与质感变化的新课程，物体的造型形态也呈现出更复杂的多样性，为素描造型训练提供了更多、更丰富的内容。

#### (1) 色感与明度

素描是一种单色的绘画，因而关于物象的色彩感觉只能通过黑白灰色调的明度变化来表现。因而在静物写生中，准确观察和判断物体之间固有色的明度及其差别，对于色感的传达至关重要。

明度关系的表达是一种相对关系的表达，在白纸与铅笔的黑白这一有限色调中表达出对象世界光与色的强度是非常困难的。需要学习的是运用物体明暗变化的“五调子”格局和规律，以黑白色调层次恰当的明度比例，来概括和表现出对象色彩的明度效果，因此，画面黑白色调的分寸感是静物写生的重要训练内容。我们需要在各物体之间、固有色的明度范围内，细致敏感地辨别和把握色彩明度的层次关系，以获得准确的色调依据。

#### (2) 质感的表现

由物体的物质属性带给人的视觉感知即为质感。如玻璃表面的光洁、绸缎的柔软滑亮、陶瓷的粗糙、金属的坚硬等。质感的获得源自人的视觉经验和触觉经验。在静物写生中，质感的传达是一个重要的表达内容，它可以训练人们视觉的敏感性和写实效果的真实性的。

#### (3) 量感的表现

由物体的重量带给人的视觉感知即为量感。在绘画表现中体感和质感是造成物体量感的重要因素。如果画面出现的是一个没有体积的平面，纵然表现出了质感，却难以产生量感。而不同的质感又会唤起人们不同的量感经验，如绸缎的柔薄产生的轻感或陶瓷的粗厚产生的重感等。

### 4. 写生的步骤

#### (1) 起稿

画面中物象摆放合理并富于美感。轮廓准确，内外关照。

#### (2) 塑造形体

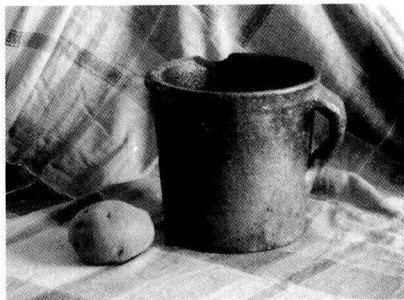
应在整体—局部—整体的循环中把握调整大的形体关系。

#### (3) 边缘线

根据物体的前后关系与形体转折关系，结合背景色调的处理，表现得虚实相映，强弱有致，表现物体的空间效果。

#### (4) 深入刻画与整体调整

局部的深入刻画可训练敏锐的观察力和细腻的表现力。整体调整使画面保持既有丰富的层次变化，又不零碎，虚实强弱有序。

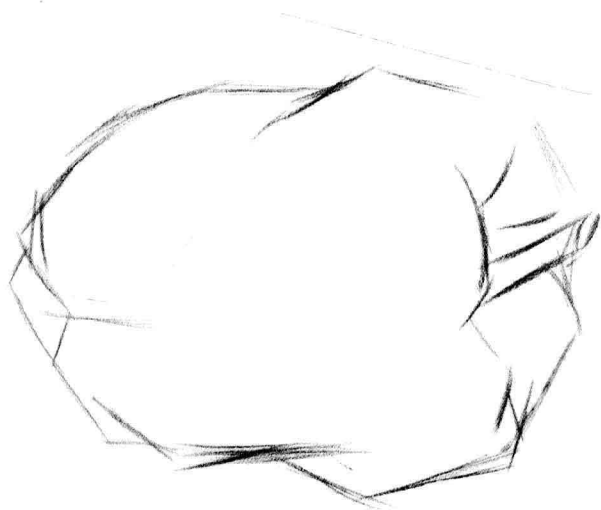


## 第二章 静物绘画技法

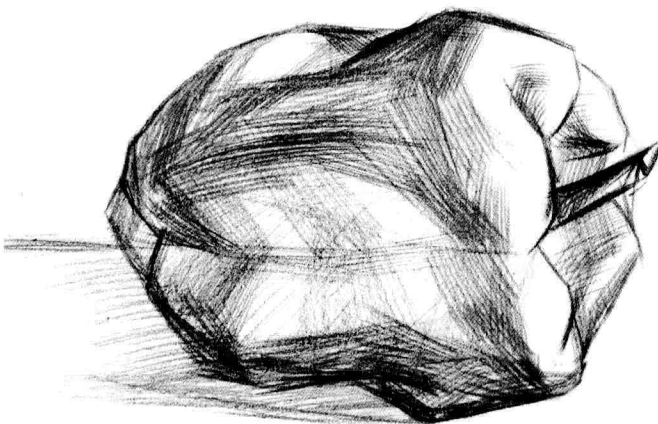
## 1. 青椒的画法



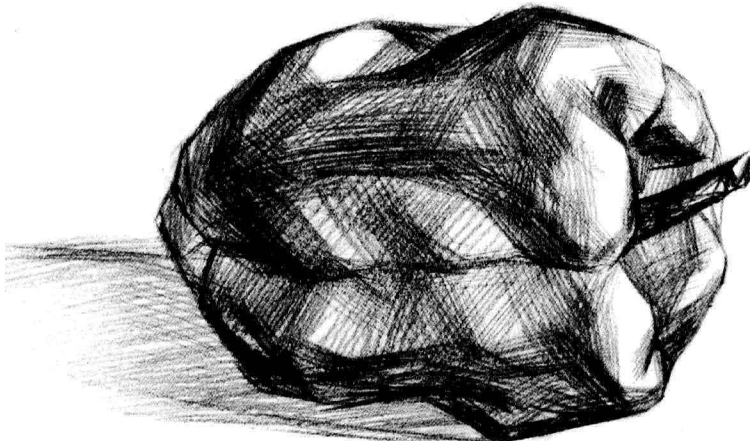
实物照片



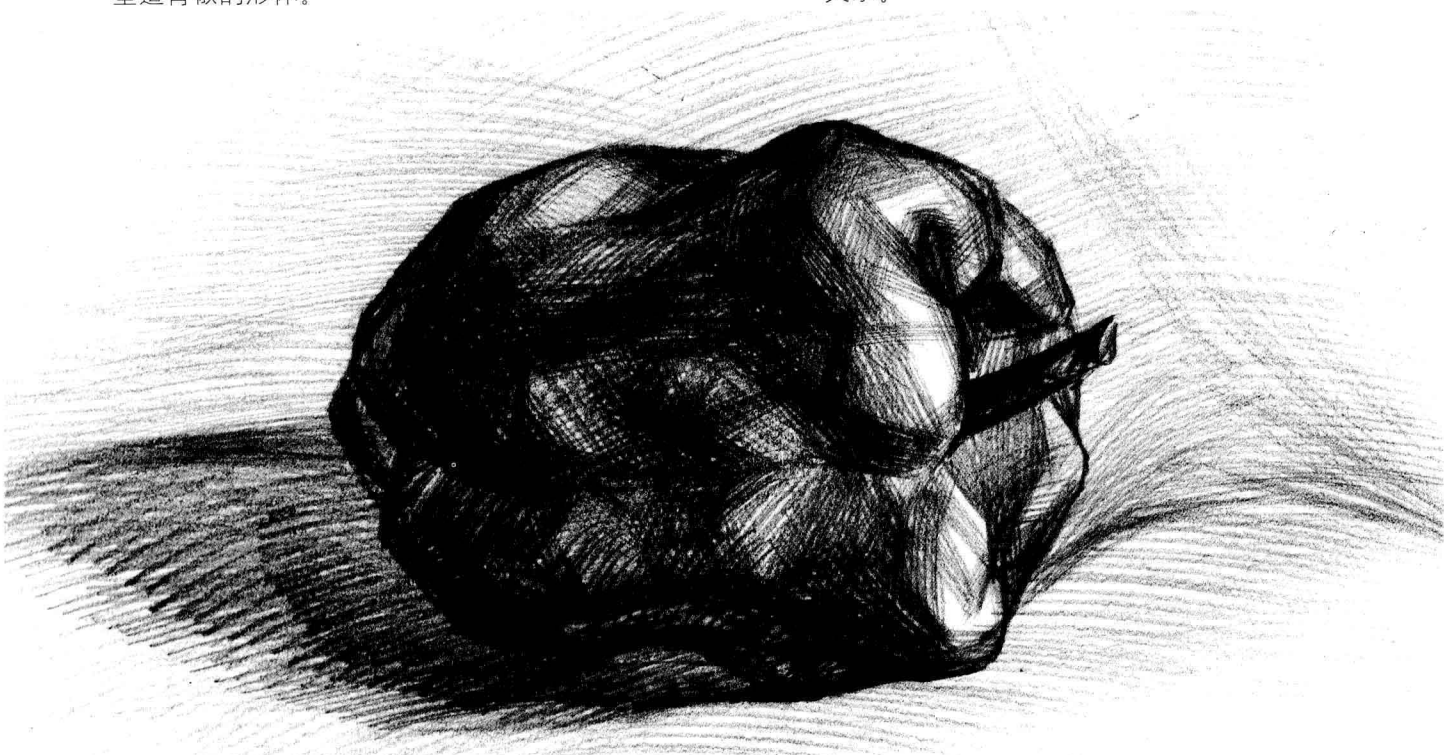
步骤一：用直线画出青椒的外形轮廓。



步骤二：找出明暗交界线，分受光面和背光面，并塑造青椒的形体。



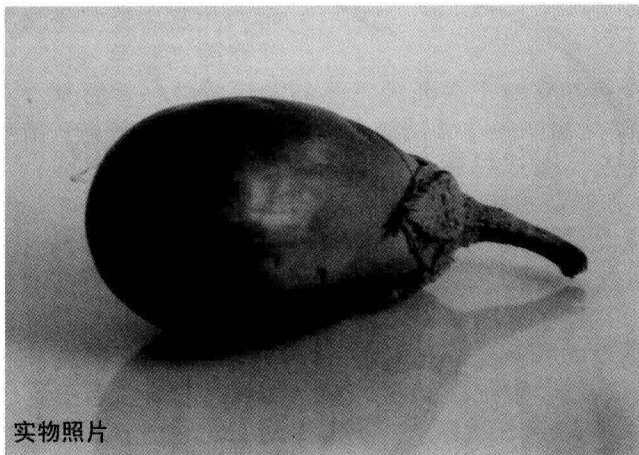
步骤三：进一步表现青椒的形体变化，画出结构转折和体块关系。



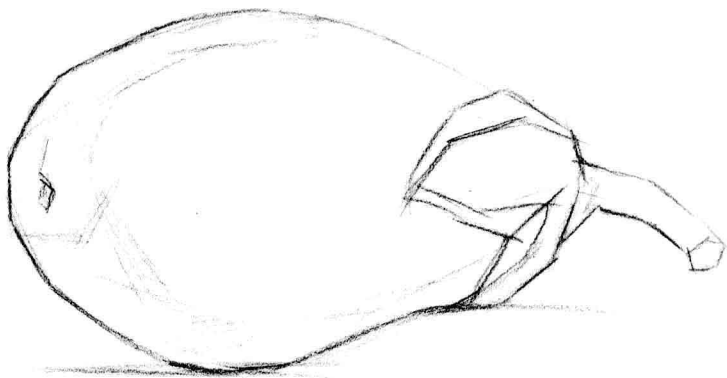
步骤四：深入表现对象，并画上背景，将青椒画完整。



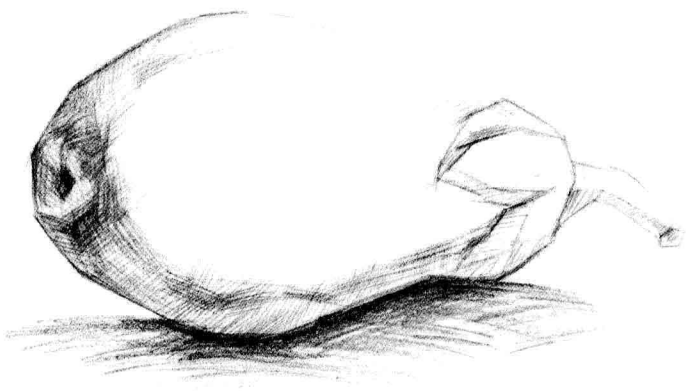
## 2. 茄子的画法



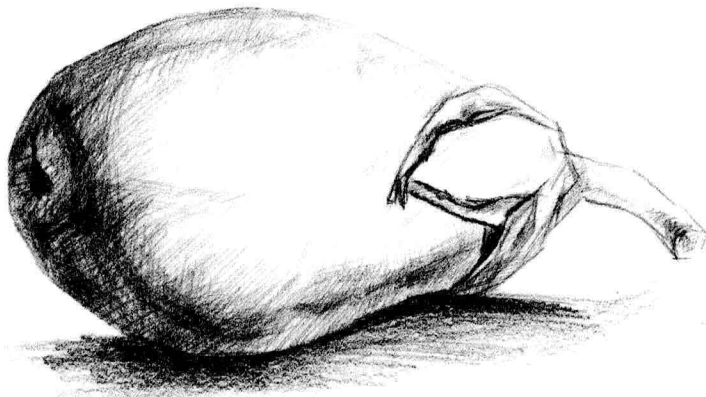
实物照片



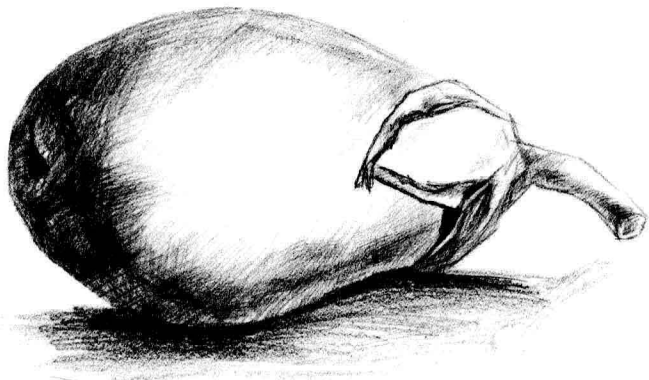
步骤一：用直线概括出茄子的外形，并画出明暗交界线和阴影轮廓。



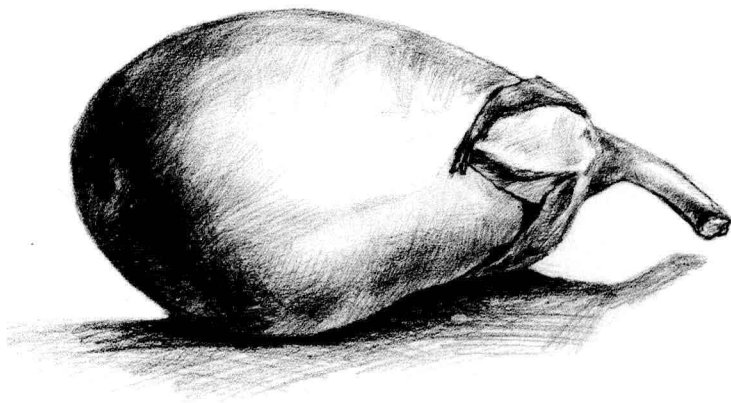
步骤二：从明暗交界线开始，分出受光面和背光面，并画出阴影。



步骤三：强调明暗交界线，并画出过渡灰面。

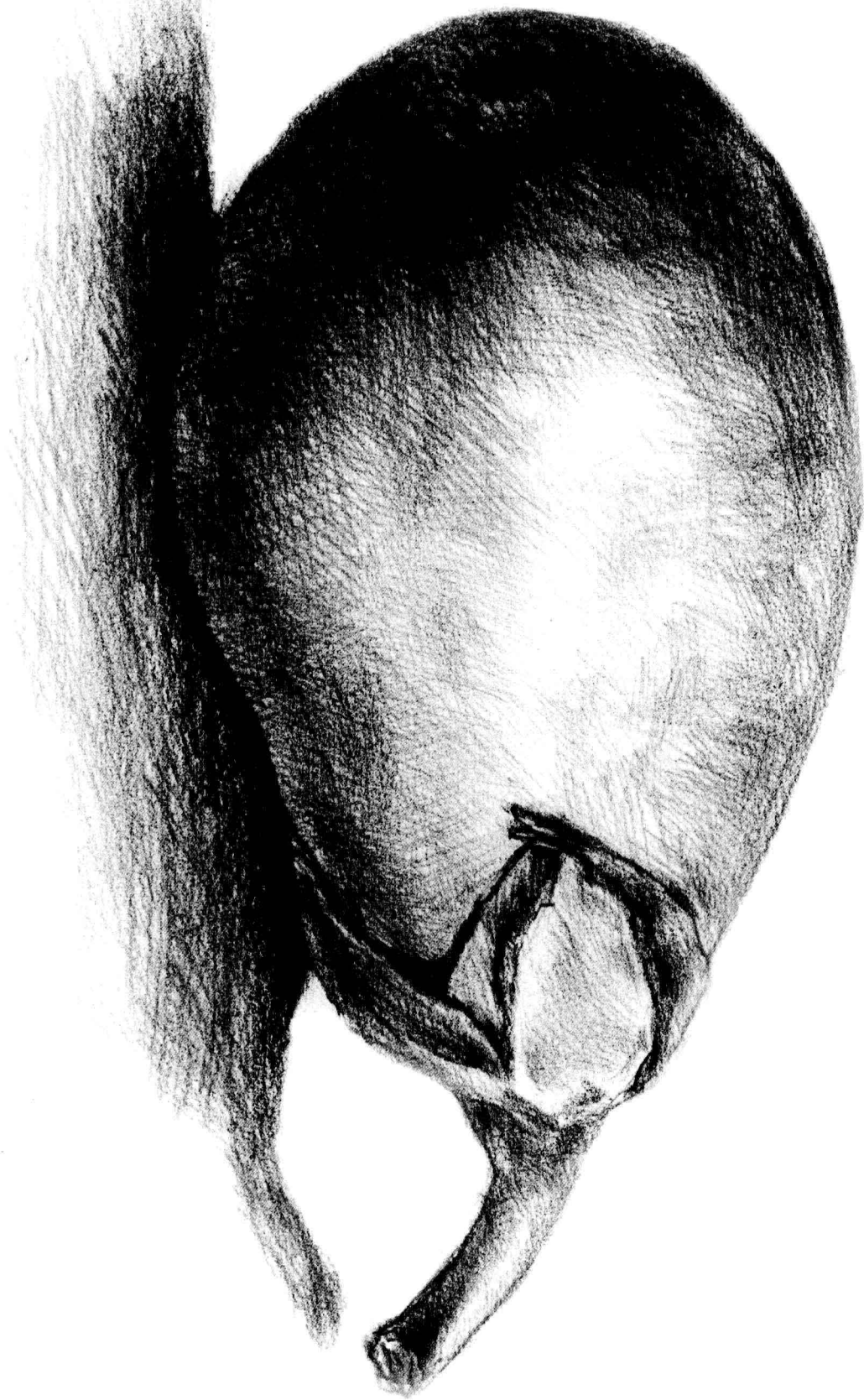


步骤四：进一步加强茄子的明暗关系。



步骤五：刻画茄子的转折面，使之形体饱满，同时丰富灰面的层次。

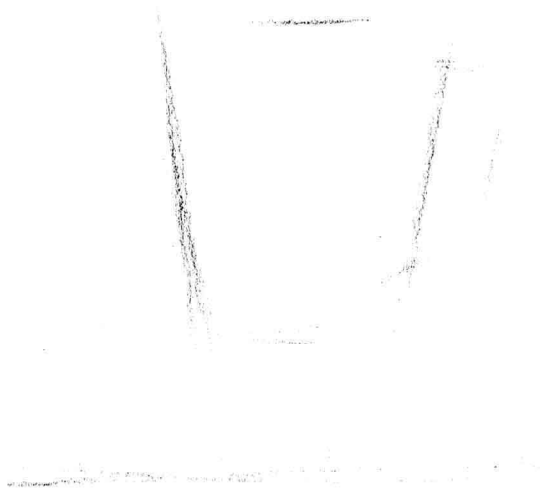
步骤六：对画面进行整体的调整，将茄子画完整。



### 3. 杯子的画法



实物照片



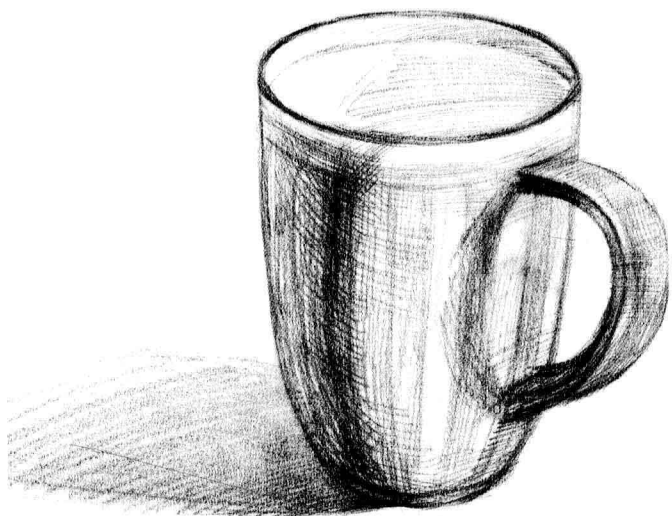
步骤一：用直线概括出杯子大体外轮廓。



步骤二：用短直线进一步刻画杯子形体转折和外轮廓。



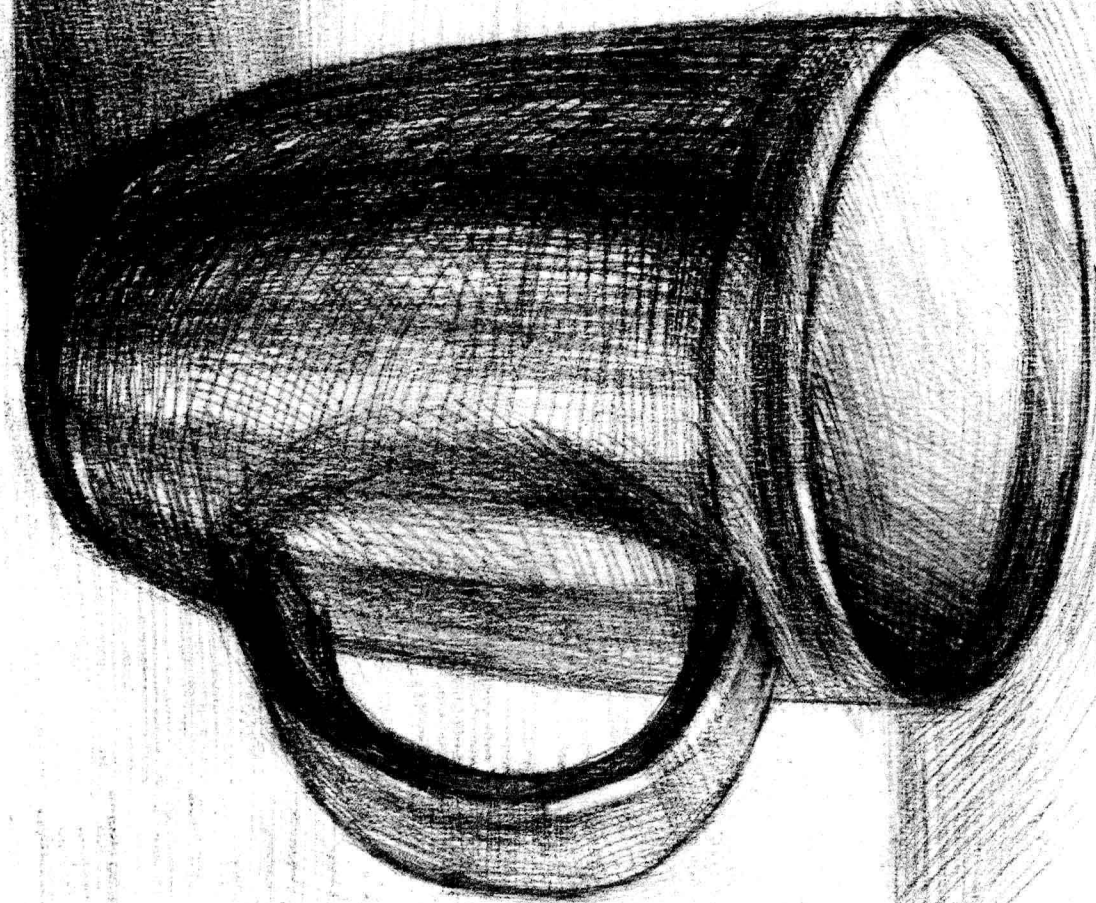
步骤三：找出明暗交界线和投影，铺上基本调子。



步骤四：由暗部向亮部刻画，加强投影重颜色。



步骤五：进一步加强它的质感，并画上背景色。



步骤六：继续刻画物体的体积感和质感，调整画面，使画面更加丰富。

## 4. 带盖杯子的画法



实物照片



步骤一：用直线概括出杯子的形体转折和外轮廓。



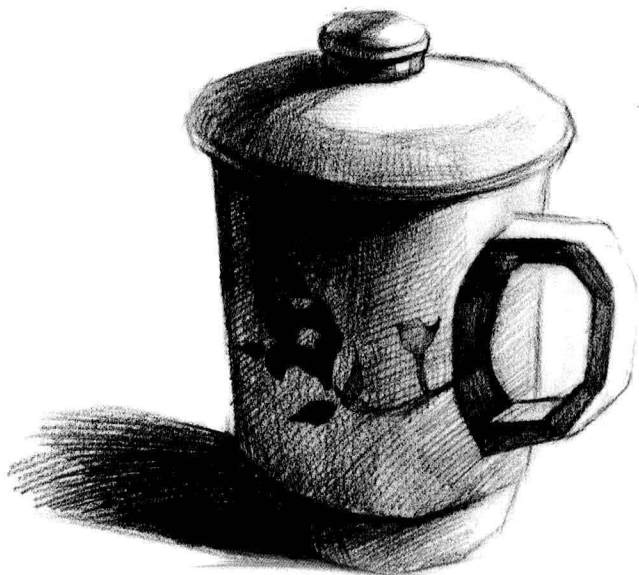
步骤二：找出明暗交界线和投影，铺上基本调子。



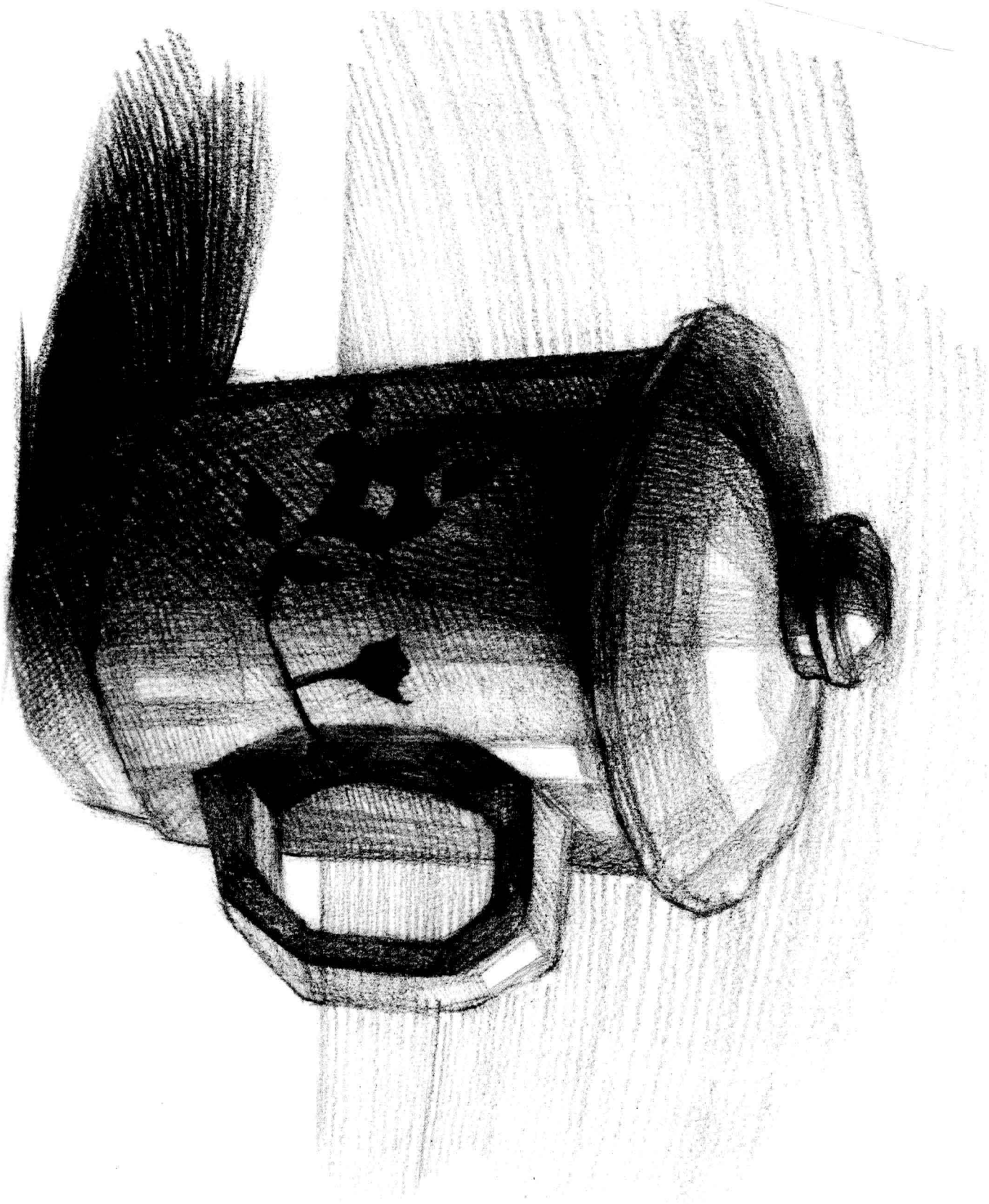
步骤三：强调杯子的体积感和质感。



步骤四：由暗部向亮部刻画，加强投影重颜色。



步骤五：注意杯子的虚实变化，强调它的质感。



步骤六：进一步深入表现杯子，并画上背景，画出完整的杯子。

## 5. 油壶的画法



实物照片



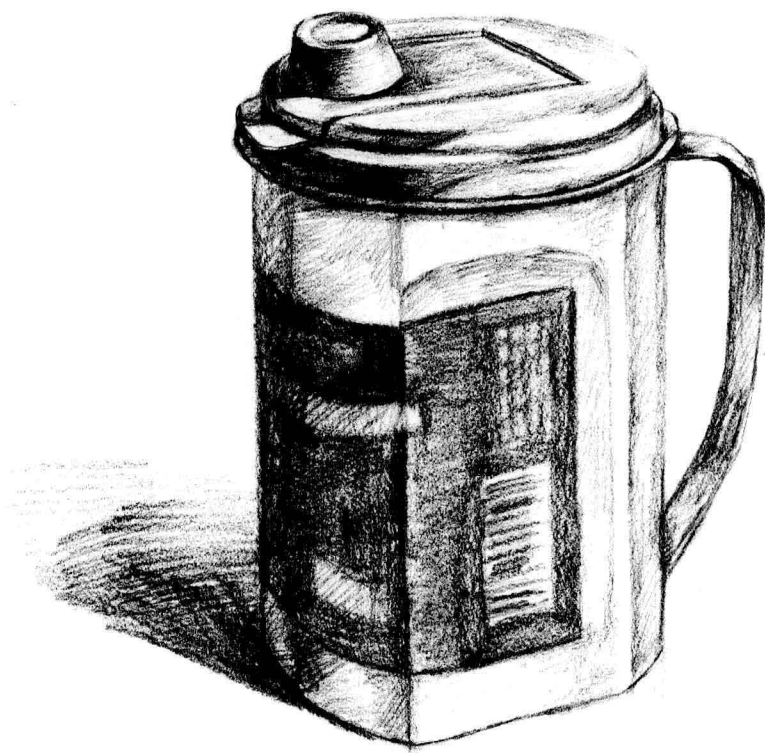
步骤一：仔细观察油壶的形状，用直线画出油壶的外轮廓。



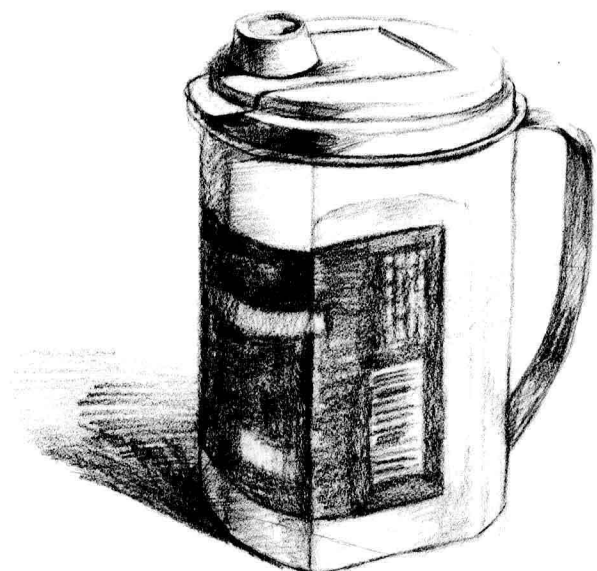
步骤二：找出明暗交界线和投影，铺上基本调子。



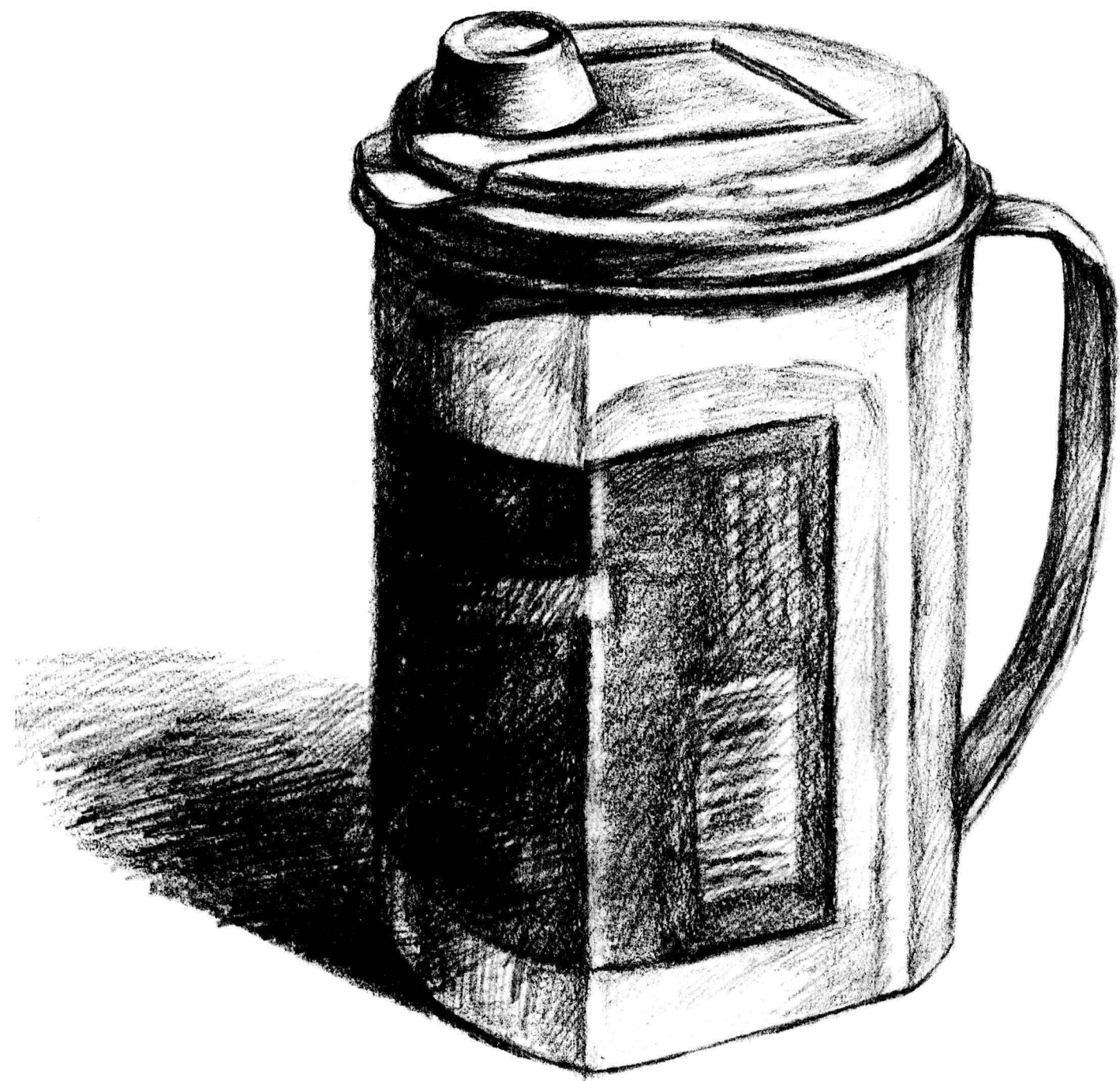
步骤三：加强明暗交界线，并画出商标。



步骤五：深入表现油壶的形体和明暗色调变化。



步骤四：由暗部向亮部刻画，进一步表现油壶的细节。



步骤六：调整整体关系，使画面更加丰富、更加完善。



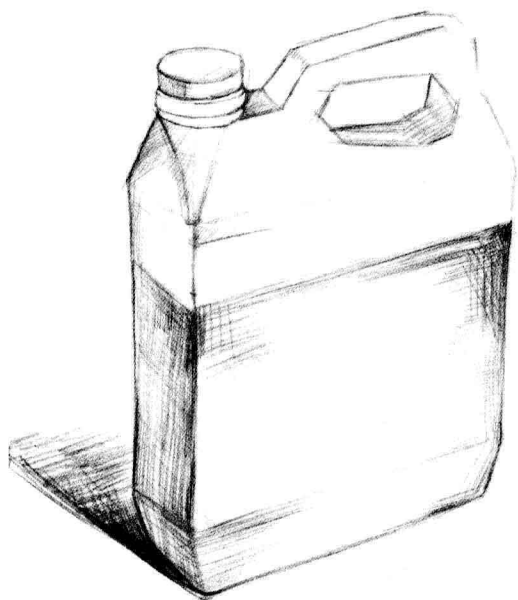
## 6. 醋壶的画法



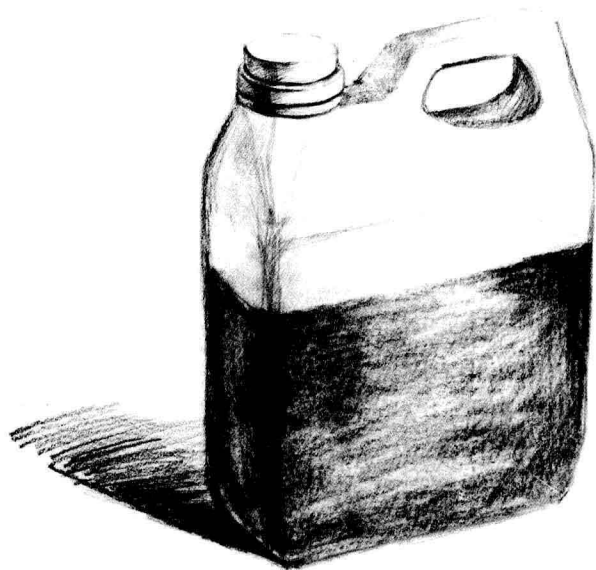
实物照片



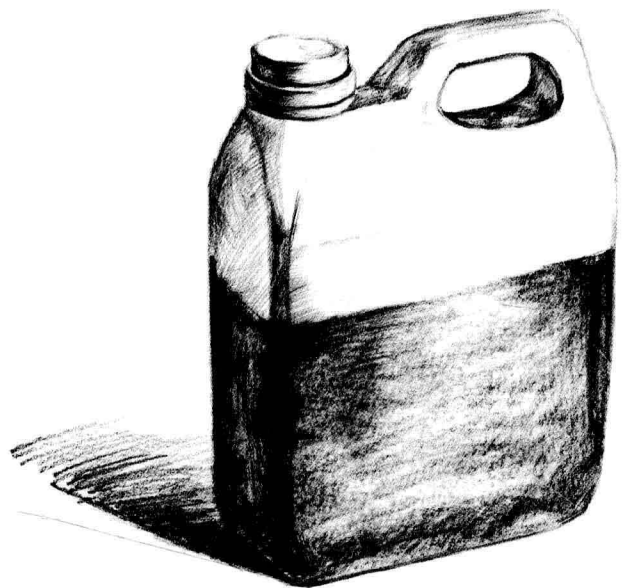
步骤一：用直线画出醋壶的大体外轮廓。



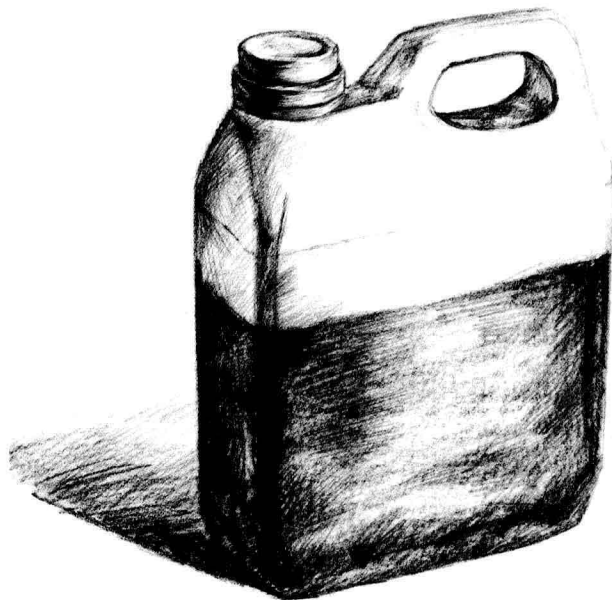
步骤二：找出明暗交界线和投影，并铺上基本调子。



步骤三：由暗部向亮部刻画，加强壶体重颜色。



步骤四：进一步刻画壶体的体积感，并注意虚实关系。



步骤五：进一步加强细节的表现，画出壶盖和壶把。