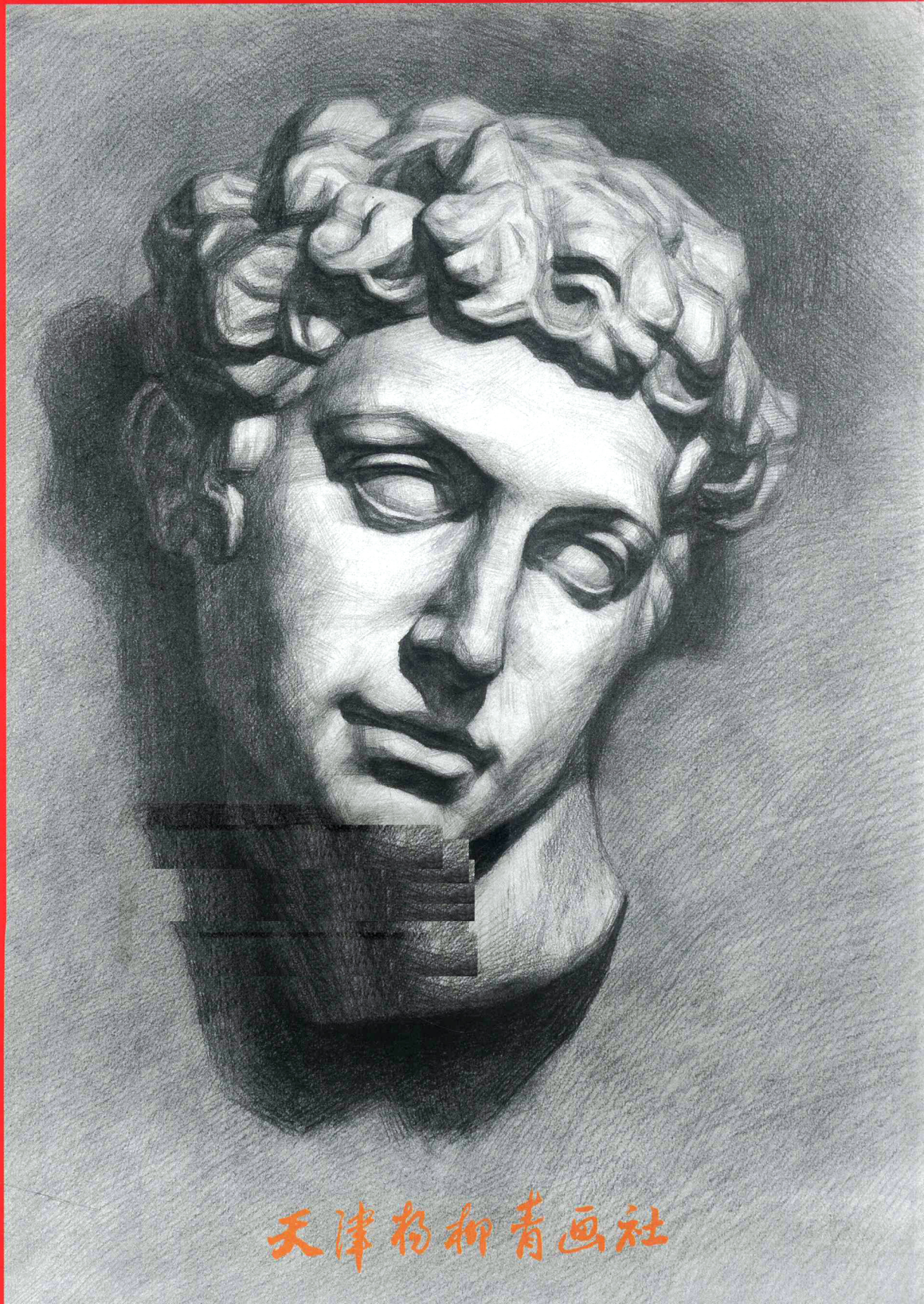
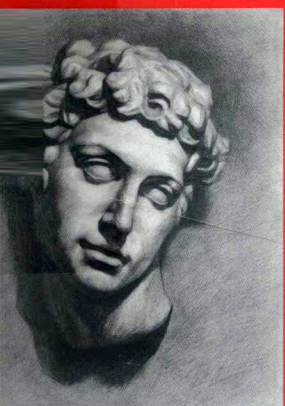
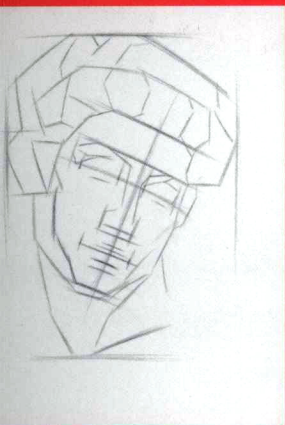


最

基础

素描石膏挂像

王慧玲 编绘

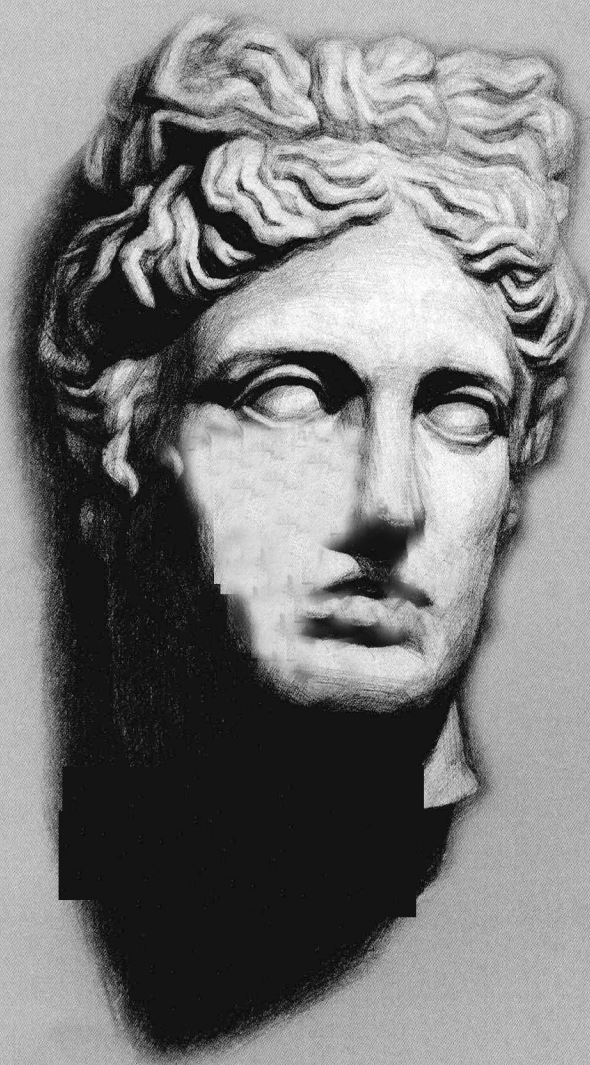


天津杨柳青画社

最 基础

素描石膏挂像

王慧玲 编绘



天津杨柳青画社

图书在版编目 (CIP) 数据

素描石膏挂像 / 王慧玲编绘. —天津: 天津杨柳青画社, 2011.6

(最基础)

ISBN 978-7-80738-720-6

I. ①素... II. ①王... III. ①石膏像—素描技法
IV. ①J214

中国版本图书馆 CIP 数据核字 (2011) 第 089207 号

出版人: 刘建超

出版者: 天津杨柳青画社

地址: 天津市河西区佟楼三合里 111 号

邮政编码: 300074

市场营销部电话: (022) 28376828 28374517

28376928 28376998

传真: (022) 28376968

邮购部电话: (022) 28350624

网址: www.ylqbook.com

制版: 天津市锐彩数码分色技术有限公司

印刷: 天津市豪迈印务有限公司

开本: 1/16 889mm×1194mm

印张: 2.5

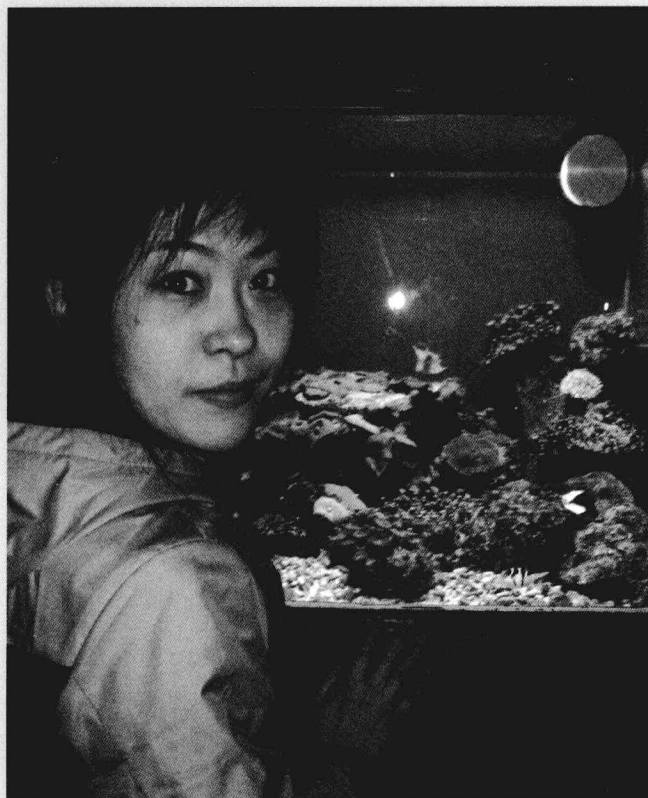
版次: 2011年6月第1版

印次: 2011年6月第1印

印数: 1—5000册

书号: ISBN 978-7-80738-720-6

定 价: 12 元



作者简介

王慧玲，毕业于天津美术学院。现任教于天津市和平艺术中学，长期担任高中美术教学工作。2007年出版《全国各大艺术院校考试风格解析·水粉》。

目录

素描知识·····	2
一、概述·····	2
二、素描常用工具·····	2
三、素描石膏头像的常识·····	3
贝多芬切面像画法步骤·····	4
战神像画法步骤（正面）·····	5
战神像画法步骤（侧面）·····	6
维纳斯画法步骤·····	10
阿古里巴画法步骤（正面）·····	14
阿古里巴画法步骤（侧面）·····	18
宙里画法步骤·····	22
习作欣赏·····	26

一、概述

素描相对于色彩而言，就是用单一颜色来描绘对象。素描是绘画之本，是美术初学者的必修课程。它是油画、国画、版画、雕塑、艺术设计等专业造型能力训练的基础。通过学习素描，掌握基本的造型方法和绘画语言，对造型艺术中的形体、线面、明暗、结构、比例、空间……的塑造起着决定性的作用。学好素描可以培养绘画初学者正确的观察方法，使他们认识和了解物象的形体结构关系，从而生动和准确地表现出来。基础素描训练要循序渐进地进行，遵循由浅至深，由简至繁的原则来学习。素描一般分为结构素描和明暗素描。结构素描是以线为主，着重表现物象形体结构的穿插关系和空间透视关系。明暗素描是利用物象的光影关系采用黑白对比和调子变化等方法来进行体积的塑造。

二、素描常用工具

笔：画素描所用的笔是多种多样的，如铅笔、炭笔、炭精条、木炭条、色粉笔、钢笔、毛笔等。不同的笔有着不同的特性并能表现出不同的效果，铅笔作为最简捷、最常用的素描工具，在绘画中能够自始至终完成一幅细致入微的作品，它既能表现画面精细的微妙和变化，又能体现绘画的风格，性能比较稳定，易于修改，所以初学素描尽量要选择铅笔使用。

橡皮：绘画中有两种橡皮较为常用。

1. 绘图橡皮，用于彻底干净地擦掉多余线条及修改部分，也可擦出绘画者需要在画面上表现的肌理。把橡皮削成三角形，尖部可用来擦出画面细节部分。

2. 可塑橡皮，质地特别柔软，可任意塑造成各种形状，便于修改细节，调整画深了的地方。

纸：画素描用纸一般可选择质地坚实、耐磨、纹理细腻、克数较高的纸张。目前市面上有专门的素描纸、铅画纸，初学者可以选用。其他质地的纸张在学习过程中也可以适当尝试，慢慢积累经验，以适应各种纸张的素描表现力。



三、素描石膏头像的常识

1. 石膏头像写生的重要性

通过对石膏像大量、反复地写生练习，可以使初学者掌握正确的观察方法和表现方法，帮助其形成合理的空间意识，并在写生过程中学会运用透视原理对形体和结构形成真切的感受和理解，培养造型的严谨性，掌握写生的技巧，了解人物头部的解剖和结构，为以后的人物素描写生打下良好的基础。



画素描的正确坐姿

2. 观察石膏像的正确方法

从整体出发是观察石膏像的基点。石膏像都是由很多局部组成的一个整体，整体包含着局部，同时局部又制约着整体，二者相辅相成。如果整体特征没有抓准，局部表现得再好也是没有意义的。局部特征失调，整体的形象也会受到很大影响。这就要求我们在写生的时候不要总是瞪大眼睛盯着每个细节，力图把每一个细节都精确完整地表现出来，而不是从整体去看，这样便违背了正确的观察方法和绘画规律。所以我们在绘画时要运用整体与局部相互对比、相互协调的观察方法，在研究细节的同时还要虚起眼睛看看大关系，也就是整体——局部——整体的过程。

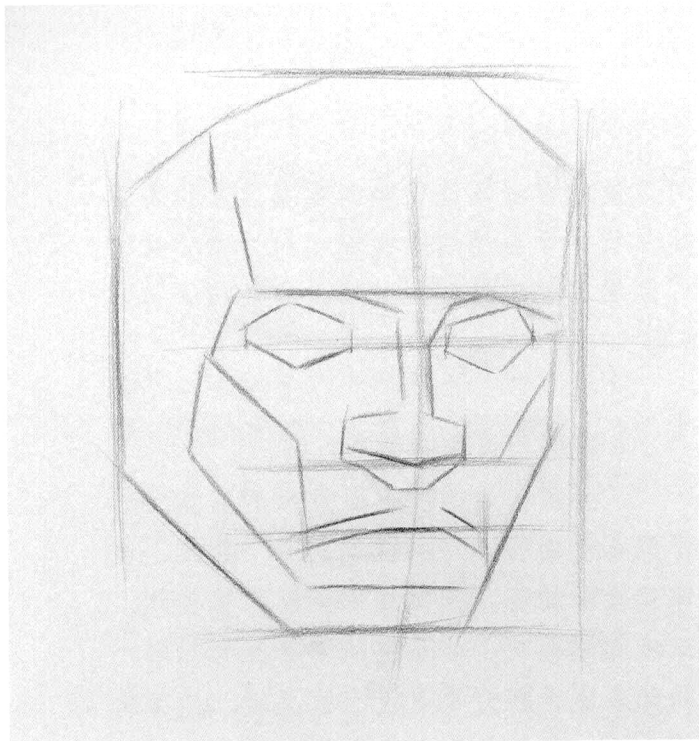
3. 石膏像上的素描关系

所谓素描关系就是指三大面、五大调子的关系。三大面就是亮面、灰面、暗面；五大调子就是高光、灰面、明暗交界线、反光、投影。由于每个石膏像的形态不同，摆放位置和光源不同，所以呈现出的素描关系也是不一样的，这就要求绘画者画时要因时而异。

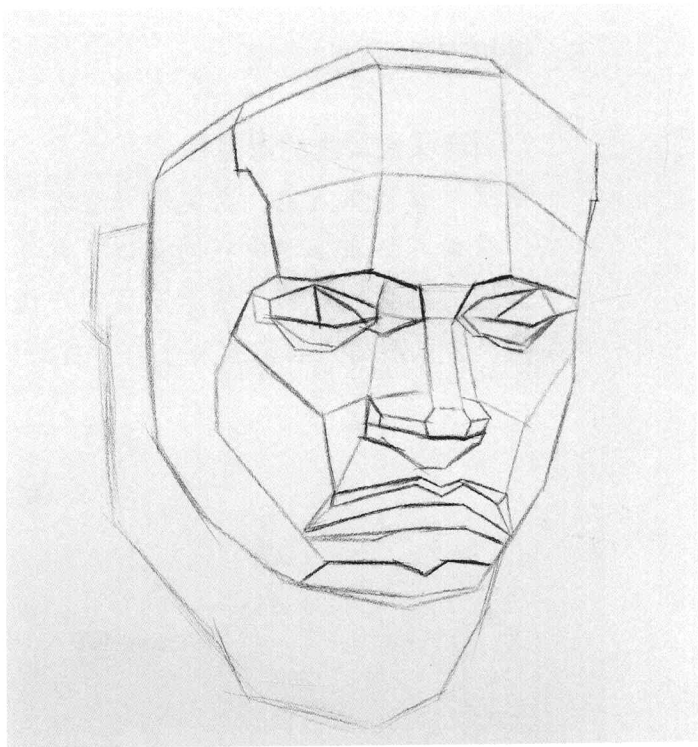
4. 石膏像的比例关系

掌握好比例关系对准确地造型起着决定性的作用。比例指的是描绘的对象整体与局部、局部与局部之间的数量关系，而要把握好比例关系就要不停地进行比较和调整，所以在石膏像起形阶段，验证形体是否准确就要运用比较的方法去找，线与线之间、面与面之间、形与形之间的长短和大小关系。由于造型上存在着视觉误差，我们眼睛看到的比例往往是错误的，因此要经常用铅笔对所画的石膏像进行目测，反复衡量、对比着去画。

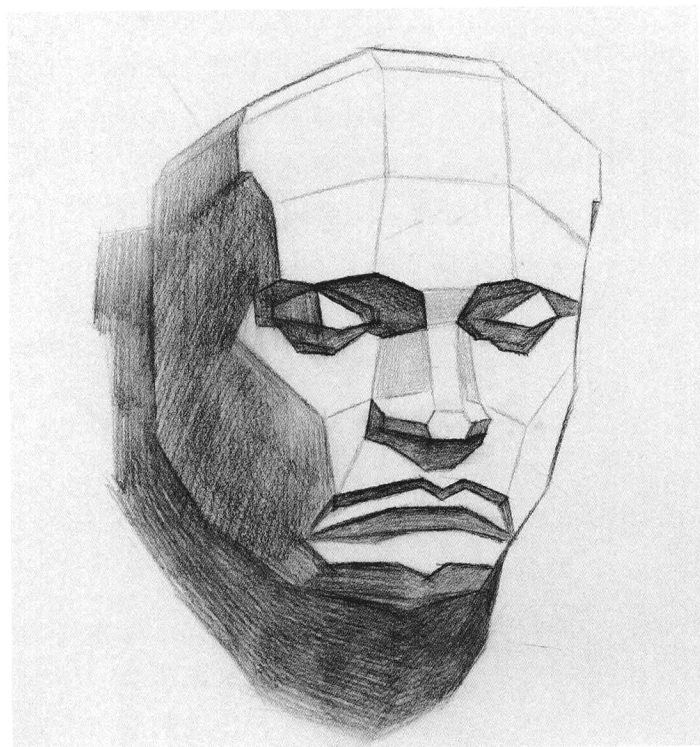
贝多芬切面像画法步骤



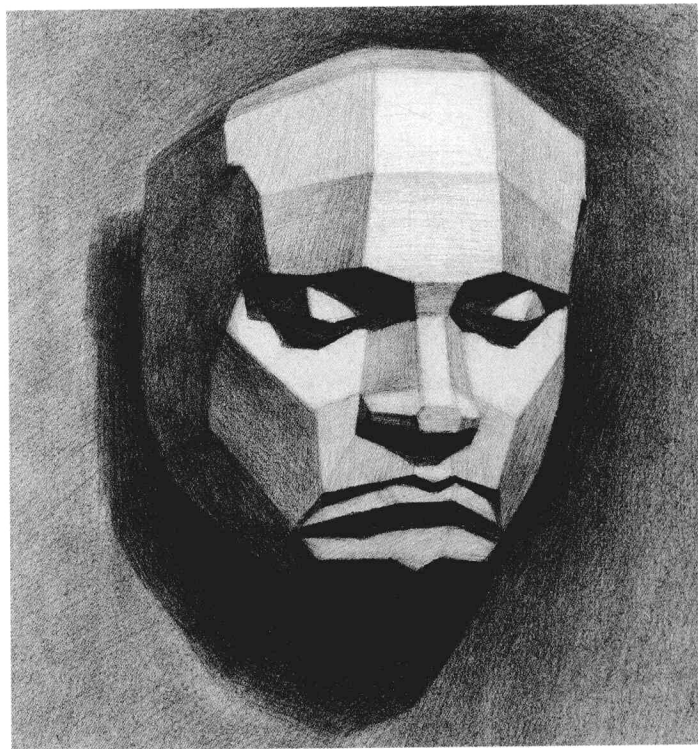
步骤一 切面石膏像是用几何形把面部进行了概括处理为特点的，这样，使它的体面转折和明暗变化清晰可见，容易理解，对于初学者更便于掌握。起大形时要以长直线定出基本轮廓，找出五官位置以及高、宽的比例关系。



步骤二 进一步完善轮廓，注意结构的穿插、体面的转折关系，反复比较，多检查画面的比例是否准确。用深浅、虚实不同的直线表现出石膏像的前后空间感。

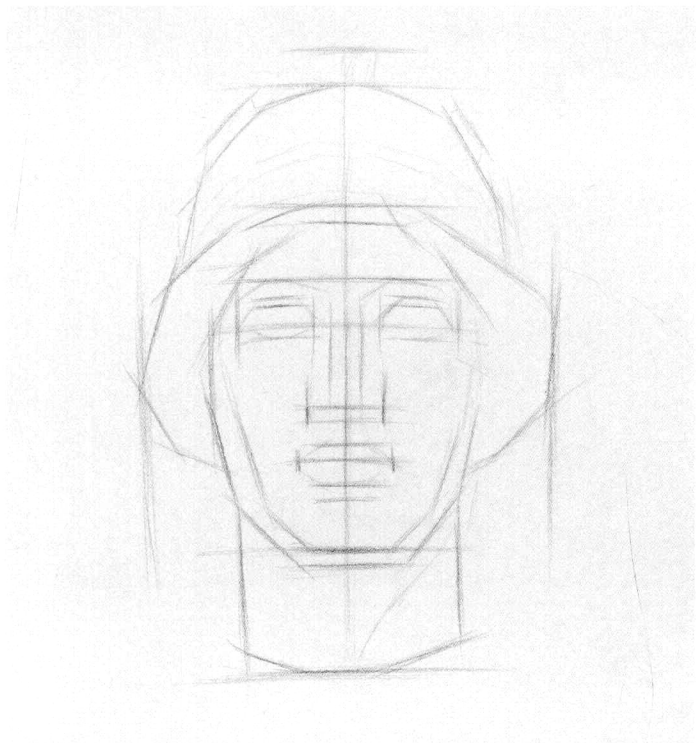


步骤三 由于切面像脸部体面转折比较明显，所以在涂调子时应该尽量体现这一特征。颜色开始不要过重，应该注意循序渐进，而且体面之间还要有对比，这样才能更好地表现出体积感。



步骤四 深入刻画时要仔细观察所画的每一个小切面在整体石膏像中的位置，是虚是实，都要反复斟酌。在完成作品前要不断调整，尽量做到亮部对比明显，暗部转折自然，有空间感。

战神像画法步骤（正面）



步骤一 战神正面脸部基本是两边对称的，所以在构图时应该放在画面的中部。定好上下左右的大轮廓，由鼻子中间画一条中线贯穿整个脸部，根据这条线进一步将石膏像的形体结构具体化。



步骤二 在形体基本画出后，进一步确定石膏头像五官和头盔的结构，利用深浅不同的直线表现出它们每一部分的具体形态，并强调出明暗交界线和投影。

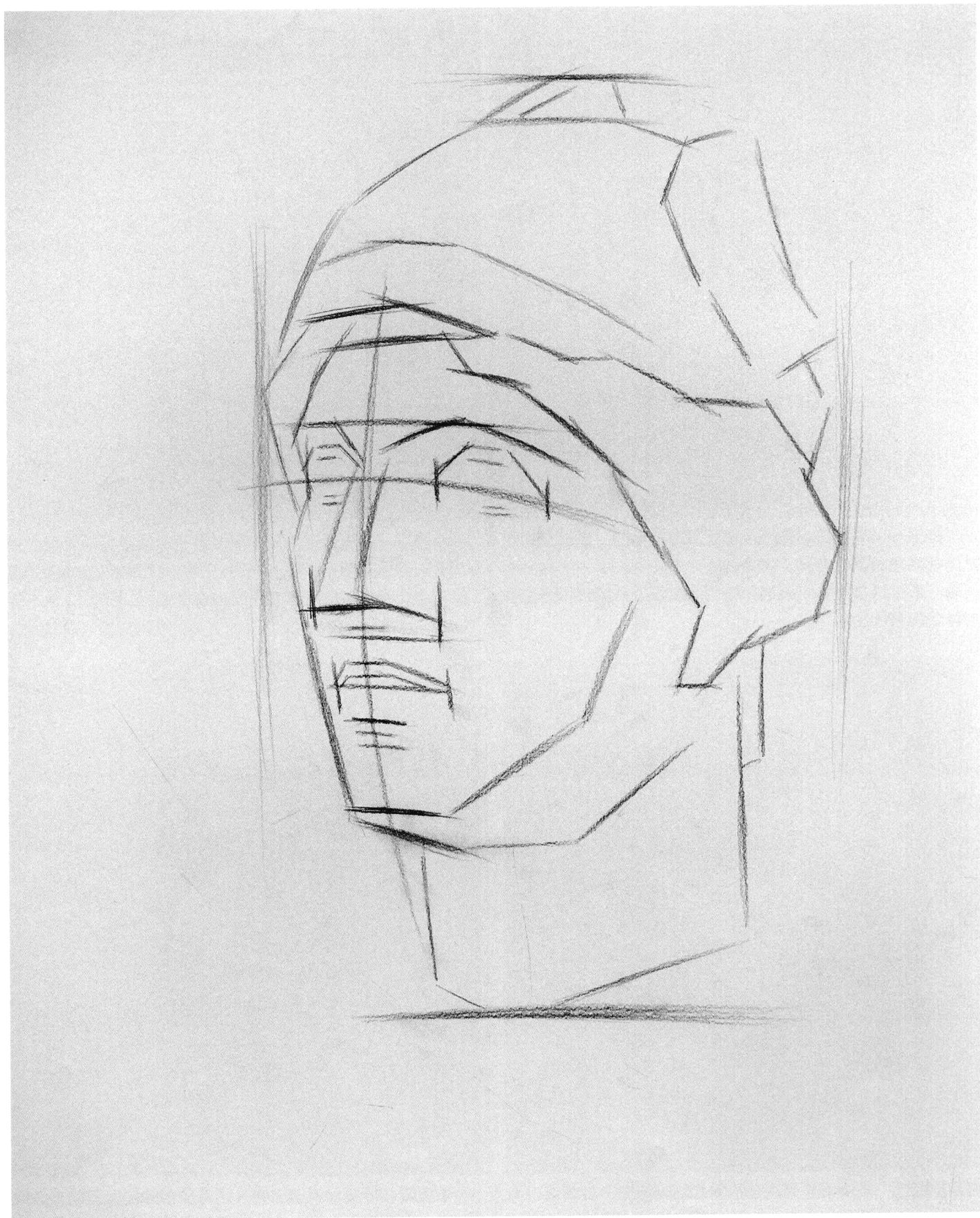


步骤三 从明暗交界线开始整体铺暗面调子，强调出大的明暗关系。这时需要注意的是所用铅笔要稍软一些，2B、3B、4B均可。由于是正面，中间眉毛、眼睛、鼻子和嘴部的黑白对比关系都要分明，脸部侧面、头发、耳朵及头盔则要弱化，这样加强了空间的层次感。



步骤四 继续强调空间的对比，从整体出发，深入细致地刻画，使形体表现得充分具体，结构严谨。为了更好地拉开层次，要把中间部分暗部画得更暗，亮部画得更亮些，两侧则要减弱对比。时而要虚起眼睛观察石膏像，找一下大感觉，此时看到的效果正是在画面上所要表达的。

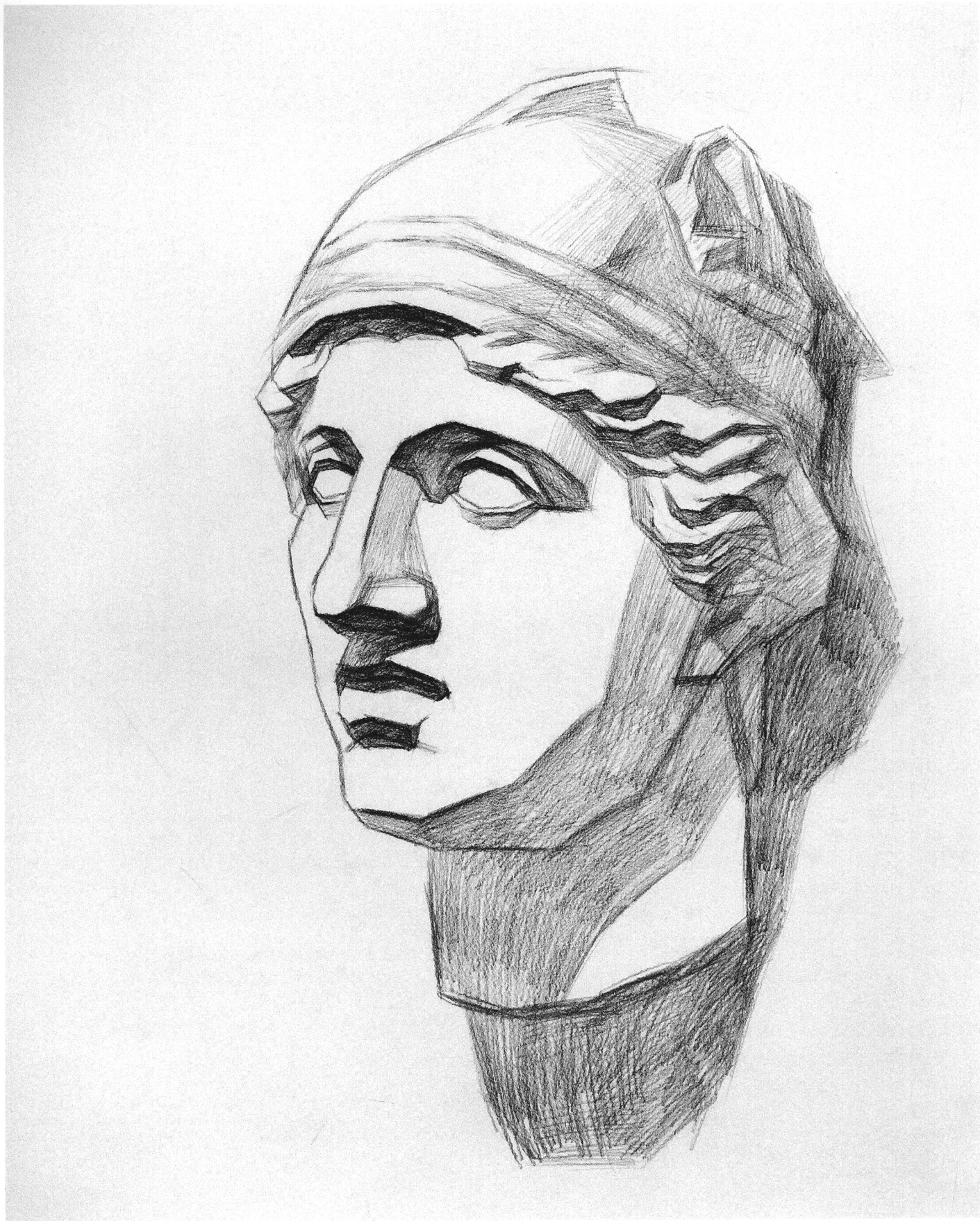
战神像画法步骤（侧面）



步骤一 用直线确定构图，在画纸上定好所画石膏像的大轮廓，上下左右找准位置。起大形时，要对石膏像各部分的比例反复推敲，仔细观察。明暗对比强的部分用线可深一些，实一些，对比弱的地方用线则可浅、可虚。



步骤二 可以运用辅助线来检查大形是否准确，抓住形体的转折点，用深浅不同的线条，根据形体结构画出空间感和体积感。同时可稍微加上一点浅调子来辅助校正形的准确。



步骤三 铺上大体明暗调子，应该由画面颜色最深的部分开始，一般是从明暗交界线开始，自上而下，从里向外，逐个部位分多遍进行描绘，并注意相互比较，照顾整体关系。



步骤四 深入刻画细节，注意保持画面整体统一，充分表现石膏像的形体结构、空间层次、质感和光感。协调好石膏像与投影、背景相互衬托的关系。



步骤一 首先仔细观察所要表现的石膏像的具体特征，再确定画面构图，用直线画出基本形，并要注意仰视形体透视与比例的变化。把手臂伸直，用铅笔反复比较，以画准形体的比例关系。



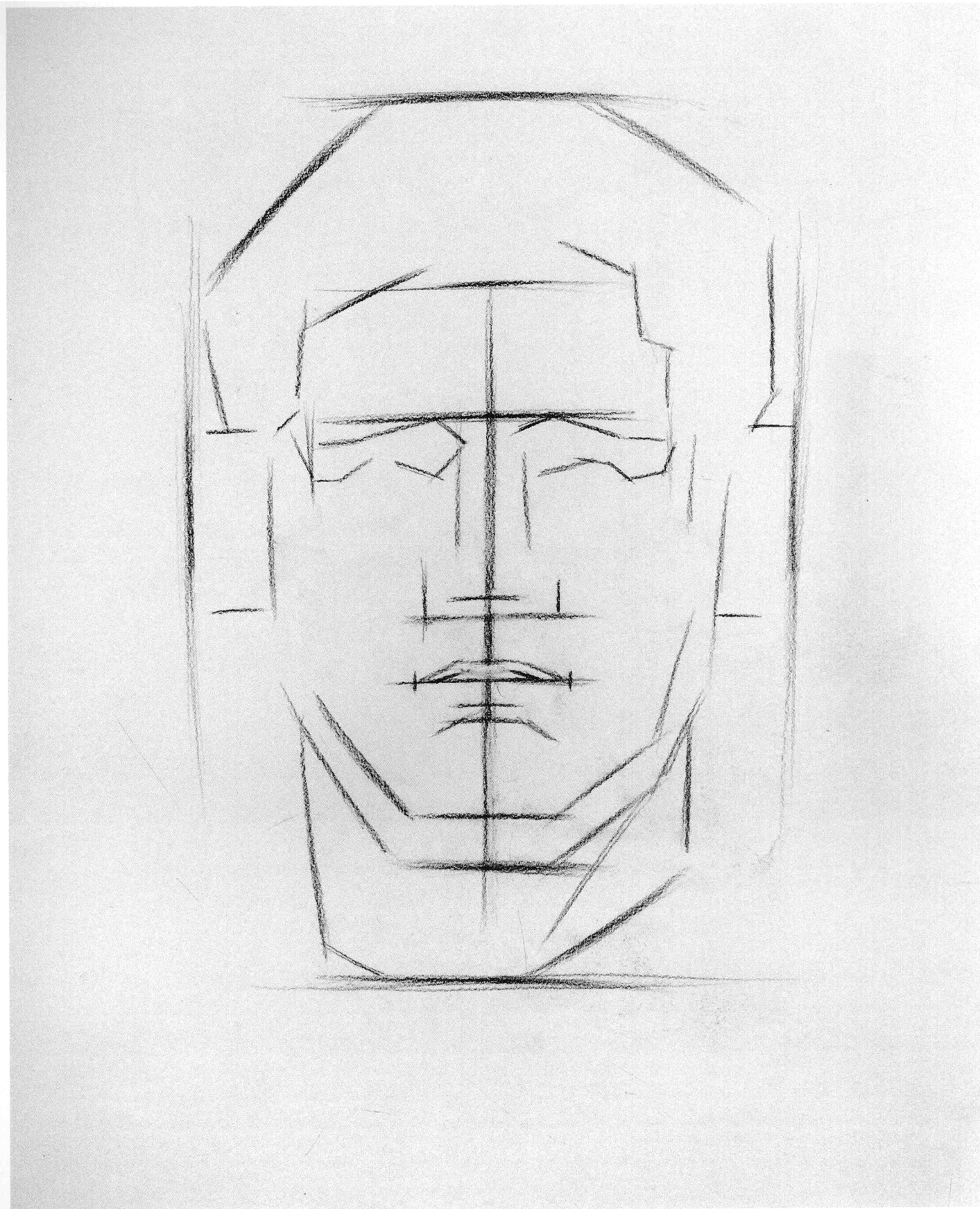
步骤二 在第一步的基础上，用深浅、粗细不同的直线比较具体地把头部和五官的结构表现出来，注意刻画结构的穿插和体面的转折关系。这时候还应该注意面部与五官解剖结构中的对称因素。



步骤三 将所有暗面用调子均匀地涂一遍，这时要注意颜色不能太深，为后面深入刻画留有余地。同时继续强调明暗交界线，把前后空间的体面对比关系画出来，让石膏像初步呈现出立体感。



步骤四 在最后深入刻画时还要调整头像的对比，把上下、前后的明暗交界线和过渡面的深浅、虚实都区分开来，调整主次关系，注意保持黑、白、灰的分明，并且随时注意画面的整体关系，不能存在孤立刻画局部的现象。



步骤一 仔细观察石膏像，根据它的长与宽的比例在画纸上确定构图。从鼻子中间画出中轴线，并以此线为准，垂直定出发、眉毛、眼睛及嘴部的位置。此时要反复比较和测量，把大形尽可能画准。