



PUP6

艺术与设计类规划教材

21世纪全国高等院校艺术设计系列实用规划教材

装饰艺术设计

ZHUANGSHI YISHU SHEJI

陆晓云 编著



NLIC 2970664765

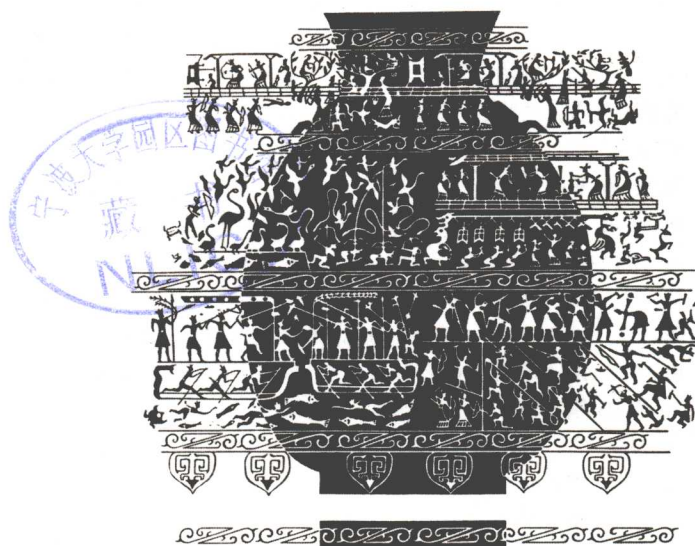


北京大学出版社
PEKING UNIVERSITY PRESS

21世纪全国高等院校艺术设计系列实用规划教材

装饰艺术设计

陆晓云 编著



NLIC 2970664765



北京大学出版社
PEKING UNIVERSITY PRESS

内 容 简 介

本书是针对设计专业的基础教学而编写的,以设计专业的培养目标为宗旨,从装饰的概念范畴、形态构图、色彩语言、材质工艺、设计风格和具体设计运用等方面阐述装饰艺术设计的基本理论和表现形式,强调装饰设计的再创造性。本书图文并茂,理论与实践并重。

本书可作为高等院校、职业技术学院艺术设计专业的教材,也可作为从事艺术设计的工作人员和装饰艺术设计爱好者学习训练的参考用书。

图书在版编目(CIP)数据

装饰艺术设计/陆晓云编著. —北京:北京大学出版社, 2011.1

(21世纪全国高等院校艺术设计系列实用规划教材)

ISBN 978-7-301-18354-0

I. ①装… II. ①陆… III. ①装饰美术—高等学校—教材 IV. ①J525

中国版本图书馆CIP数据核字(2010)第263495号

书 名: 装饰艺术设计

著作责任者: 陆晓云 编著

策划编辑: 孙 明

责任编辑: 郭穗娟

标准书号: ISBN 978-7-301-18354-0/J · 0360

出 版 者: 北京大学出版社

地 址: 北京市海淀区成府路 205 号 100871

网 址: <http://www.pup.cn> <http://www.pup6.com>

电 话: 邮购部 62752015 发行部 62750672 编辑部 62750667 出版部 62754962

电子邮箱: pup_6@163.com

印 刷 者: 北京大学印刷厂

发 行 者: 北京大学出版社

经 销 者: 新华书店

787毫米×1092毫米 16开本 10.5印张 239千字

2011年1月第1版 2011年1月第1次印刷

定 价: 42.00元

未经许可,不得以任何方式复制或抄袭本书之部分或全部内容。

版权所有 侵权必究

举报电话: 010-62752024

电子邮箱: fd@pup.pku.edu.cn

前言

装饰艺术设计满足人们审美、功能和文化的需求，给人们带来物质层面满足的同时也带来了精神层面的愉悦。从史前的陶彩、商周的青铜器、战国及秦汉的漆器、汉代的画像砖、魏晋隋唐的石窟壁画、唐宋的陶瓷、元朝的寺庙、明代的家具，到民间的泥塑、蜡染、皮影、绘画、剪纸、木雕等，都是中国装饰艺术设计的重要组成部分。这些传统装饰艺术在其几千年的传承过程中基本是通过手工作坊的形式来完成的，如今高新科技不断发展，为装饰艺术设计提供了技术支持，装饰艺术设计融入人们生活的各个领域，改变着人们的“衣食住行”，提升了人们的生活品质，对国民经济发展具有举足轻重的作用。装饰艺术也成为21世纪发展最快的行业之一，因此成为高等艺术院校设计教学重点课程之一。

中国的设计教育源于传统的工艺美术教育，教学内容也基本来自传统图案和装饰绘画。由于相关设计专业办学历史不长，教学经验相对缺乏，反映装饰艺术设计内容的教材较少，且以往的传统图案和装饰绘画教材没有针对设计专业，仅满足于设计方法和技艺的传授，对图形结构、色彩语言和材质工艺的探讨不够深入，对培养学生的创新能力方面还有待提高。

在高等艺术院校普遍开设装饰艺术设计课程的今天，对装饰艺术设计进行理论研究和实践创作已引起社会的关注。在继承传统文化的基础上，本书注重培养学生的创新能力，建立与时代接轨的装饰艺术设计教学体系。笔者在以下三方面作了积极尝试：①观念创新。人文、科技的广博知识给了人们丰厚的人文素养，现代设计思维给了人们观察和认识世界宽阔的视野和新的维度，将两者完美地联结，成为创新的泉源；②材料创新。随着科技的进步，新的工具材料及技术不断涌现，为设计提供了新的材料语汇和广阔的舞台空间；③技术创新。计算机、网络、多媒体技术为教学提供了大量的信息素材和创作灵感，装饰艺术设计的表现力和创造力更加丰富深远。

在本书编写过程中，我们从艺术设计教学特点出发，突出各章节的知识性和操作性，注意搜集能反映学科前沿的理论和作品，借鉴了许多同行的优秀成果。本书还得到徐燕、井浩淼、沈加芹、李斌、宋漾、陈晓莉和秦慧等老师的积极参与和鼎力支持，在此向诸位同行和朋友致以衷心的感谢！

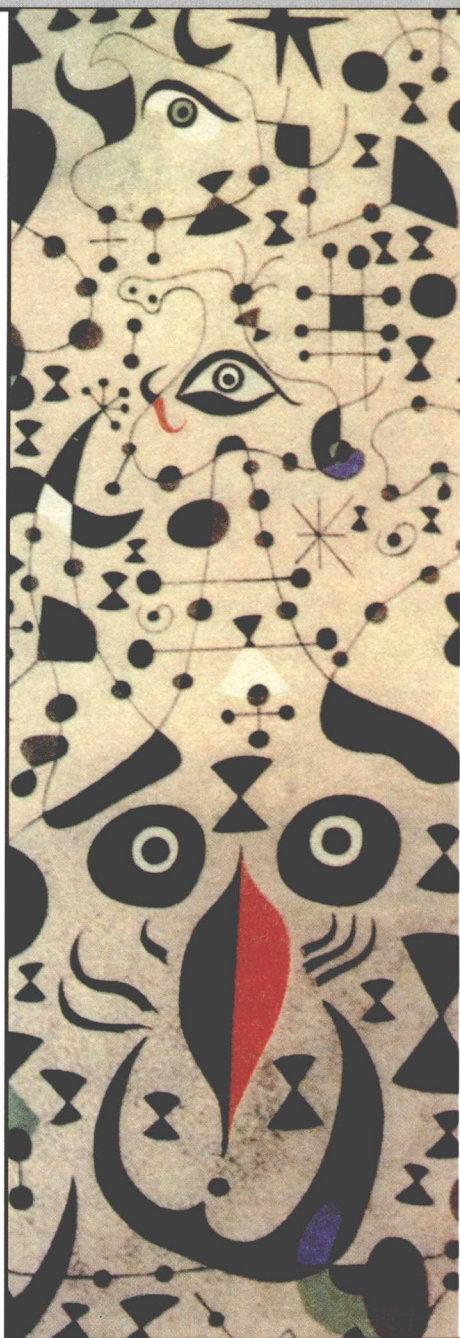
由于笔者水平有限，本书很难概括装饰艺术设计发展的全貌，不足之处在所难免，权作抛砖引玉，以求得诸位专家、同行的指教。

陆晓云

2010年中秋

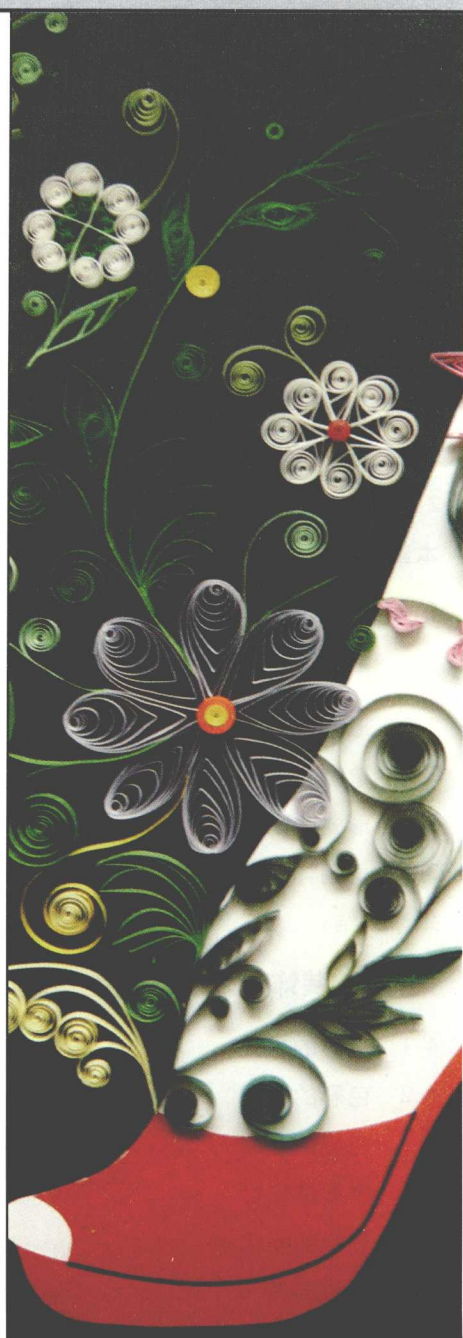
目 录

第1章 装饰艺术设计概述	1
1.1 装饰艺术设计的概念	2
1.2 装饰艺术设计的特点	3
1.3 装饰艺术设计的分类	6
1.4 装饰艺术设计的内涵	6
本章小结	10
第2章 装饰艺术设计风格	11
2.1 传统装饰艺术样式	12
2.2 近、现代装饰艺术设计风格	27
本章小结	33
第3章 装饰艺术的造型与构图	35
3.1 基本形态	36
3.2 形态组合	40
3.3 造型方法	42
3.4 形式法则	47
3.5 构图样式	50
本章小结	54
第4章 装饰艺术设计的色彩语言	63
4.1 色彩的感知	64
4.2 色彩的构成	66
4.3 色彩的联想	70
4.4 色彩的象征	72
4.5 色彩的对比	74
4.6 色彩的调和	78



CONTENTS

4.7 色彩的创意	81
本章小结	84
第5章 装饰艺术设计的材料语言	89
5.1 材料的分类	90
5.2 材料的审美	91
5.3 材料的语义	92
5.4 材料的应用	97
本章小结	99
第6章 装饰艺术设计与工艺	103
6.1 漆艺设计	104
6.2 装饰雕塑设计	111
6.3 壁饰设计	118
本章小结	121
第7章 装饰艺术与视觉传达设计	125
7.1 包装设计中的装饰艺术	126
7.2 标志设计中的装饰艺术	128
7.3 书籍装帧中的装饰艺术	133
7.4 广告设计中的装饰艺术	135
本章小结	136
第8章 装饰艺术与室内设计	141
8.1 建筑内部的装饰	142
8.2 室内陈设的装饰	147
本章小结	156
参考文献	159



第1章

装饰艺术设计概述

教学目标

在课堂内介绍装饰艺术的基本知识，并通过大量的装饰艺术设计图片深化理解，提高教学效果；在课堂外结合设计专业的特点，提高学生的艺术修养，拓展综合素质，培养学生学习的主动性。

教学要求

通过本章的学习，了解装饰艺术设计的基本知识，掌握装饰艺术设计相关的概念和分类，对装饰艺术设计的特点、内涵和分类有较准确的把握，在理解的基础上学会分析作品，并做适当的临摹练习。

装饰艺术起源于原始社会旧石器时代的晚期，是人类观念意识、思想情感及精神信仰的自然反映和视觉表现。它以抽象又可感知的图式符号，传达了世界各民族在生产生活中创造出来的不同特征的艺术形式及其文化内涵。

著名的美术史学者沃尔夫林认为“美术史主要是一部装饰史”。从人文角度看，装饰有着深远的意味，不仅具有“装饰性”的审美形式，从线条、形式、色彩和材质等方面带给人们审美的愉悦，而且还具有“文化性”的深层含义，从理想、象征、历史和心理等方面满足人们更深层次的需要。装饰设计作为一种古老而又现代的艺术形式，与人们的生活息息相关，以其个性的审美满足人们的精神需要，装点着生活的方方面面。

1.1 装饰艺术设计的概念

装饰是艺术范围内一个常用而又涵盖量大的专用词，在中国最早出现于5~6世纪，指修饰、打扮。“女求作布衣麻履，织作筐绩之具。乃嫁，始装饰入门。”（《后汉书·梁鸿传》）

中国《现代汉语词典》把装饰解释为在身体或物件的表面加些附属的东西使其美观和专指装饰品这两方面的意义。它不仅限于绘画、雕刻，还遍及人们生活的每一个角落，是人们按照美的规律所从事的一项具有创造性的艺术活动。日本《设计辞典》对装饰一词所作的解释包括4个方面：①赋予美的行为，不仅表现为外表的装饰，也包括现代设计中所谓“无装饰”的美，而这种追求材料、结构、功能特性的美，其本身也是一种装饰手法；②作为动词来使用，即使用一定的装饰材料进行装饰活动；③泛指装饰性；④作为一种工艺方法、技术。

蔡元培在1916年著述的《华工学校讲义》中从广义的范畴来阐述装饰：装饰与工艺美术、实用艺术或应用美术同义，主要泛指一切装饰行为和装饰现象，融化在艺术形式中的一种艺术成分，人们在进行装饰创造过程中体现在作品中的美学趣味，实际上就是人们的装饰意志和装饰自律的属性所导致的装饰品格，同时还包括表达这种审美特性的能力与技巧。而狭义的装饰主要指装饰行为的结果，如具体的装饰器物、图形、纹样的美化等。广义的装饰性存在的范围要比狭义的装饰范围广得多，它不仅存在于造型艺术领域，同时还存在于文学、音乐、舞蹈、戏剧等其他一切艺术形式之中，只是由于各种艺术的语言不同，各自采用的装饰形式也不一样。

由此可见，现代装饰的定义由传统的装扮、修饰含义，历经发展，进而引申到泛指一切装饰行为和装饰现象及为装饰而进行的所有材料及其加工的造物活动。而现代装饰艺术设计是以装饰为目的或装饰性很强的一种艺术样式，具有绘画与工艺的双重属性，常常依附于某一主体的绘画、雕塑或工艺。与纯艺术相比，装饰艺术设计的内涵和覆盖面宽泛，常常与实用美术或者日常生产器具、生活物品难解难分，活跃在广大民众日常生活环境中。

装饰艺术设计的概念是根据其内容和范畴两方面加以确立的。装饰艺术设计以秩序化、规律化、程式化、理想化为要求，改变和美化的事物，形成合乎人类需要，与人类审美理想相统一、相和谐的形态。随着社会的进步与历史的演进，装饰艺术设计在人们生活中的应用日益广泛，使被装饰的主体得到合乎其功利要求的美化。如视觉传达设计、环境艺术设计、日常用品装饰设计等。

1.2 装饰艺术设计的特点

装饰艺术不仅具有独立的欣赏价值，还能满足人类衣、食、住、行等各方面的装饰需求。它具有4个主要特点，即装饰性、适应性、寓意性和工艺性。

1. 装饰性

装饰性存在于任何种类的艺术形态中并具有美化的功能，它以人的主观意念进行艺术创作。它的表现形式和内容也必须具有装饰性的特征，体现在作品中就是形象不受自然真实形态和色彩的束缚，服从主观视觉美感，表现了人们对美好生活的向往和追求。如新石器时代彩陶器上的装饰性纹样，都是经过夸张变形、高度提炼的动物纹、人纹、几何纹等装饰图形，还有许许多年画（图1.1）和门扉装饰（图1.2）都极具装饰性。



图1.1 四季平安/手绘年画/资料来源：
吕胜中. 造型原本. 北京：生活·读
书·新知三联书店，2002



图1.2 明代建筑隔扇裙板彩漆木雕凤纹/
资料来源：濮安国编. 中国传统艺术凤纹
装饰. 北京：中国轻工业出版社，2000

2. 适应性

装饰设计无论从构图、造型还是材质的选择上都必须符合装饰设计所附着的载体，如装饰环境或建筑的要求，还得考虑全方位的装饰效果，使被装饰物成为一个完整和谐的整体。如中国壁画的选材、内容及艺术风格要适应整个建筑的功能和周围环境；民间木版年画中的门神，除了要体现民族审美、图腾信仰和装饰风格，在造型、内容和形式上都要适应门扉的要求；再如中国古代墓中的画像石（图1.3）、画像砖，敦煌壁画的藻井（图1.4），它们都要适应着整个室内环境，并与其浑然一体。



图1.3 西安唐墓石门楣花卉对凤图案/资料来源：
濮安国. 中国传统艺术凤纹装饰. 北京：中国轻工
业出版社，2000



图1.4 敦煌藻井纹样/资料来源：
吕品晶. 中国传统艺术建筑装饰.
北京：中国轻工业出版社，2000



图1.5 五福捧寿/蓝印花包袱布/资料来源：
吴元新. 中国蓝印花布纹样大全. 上海：
上海人民出版社，2005



图1.6 麒麟送子/蓝印花包袱布/资料来源：
吴元新. 中国蓝印花布纹样大全. 上海：
上海人民出版社，2005

3. 寓意性

寓意性是一种间接表现方法，即将祈福纳祥的愿望隐匿在图形、文字、色彩之中。这种寓意并非藏而不露，而是通过表面的形象来掩饰其内在的意蕴，是装饰设计常用的表现语言，既美化生活，又陶冶情操。有的装饰设计蕴含了人们对富贵平安生活的期盼，趋吉避邪、生存繁衍等心理诉求。如5只蝙蝠围绕“寿”字的组合，称为“五福捧寿”（图1.5）；传说中麒麟是仁兽，是吉祥的象征，能为人们带来子嗣，麒麟送子（图1.6）装饰成为人们祈子的方法。再如“大象”驮着一盆“万年青”构成“万象更新”图形，“福”、“寿”、“喜”等字含有吉意，中国结也被寓为结盟、团结、永结同心等多种吉祥寓意。

4. 工艺性

装饰设计的目的是实现实用、工艺和审美的结合，它受到工艺和材料等的制约。制约往往能最大限度地发挥人的主观能动性和创造性，形成了装饰艺术不同的表现形式和设计风格。还有些装饰艺术附属在器物表面，需要整体设计使装饰艺术和器物相互依托、和谐统一。景德镇窑红绿彩缠枝莲纹瓶（图1.7）不仅受到曲面的限制，还受到陶瓷工艺的制约。中国扎染（图1.8）是人们利用织物结扎后不能染色而发明的手工染色技艺。民间美术的剪纸、皮影多用纸或驴皮材料经过雕镂制作而成，青铜器是由红铜加锡或铅的合金翻制而成，画像砖是用阴刻的花模在砖坯上压印图案烧制而成浮雕效果。

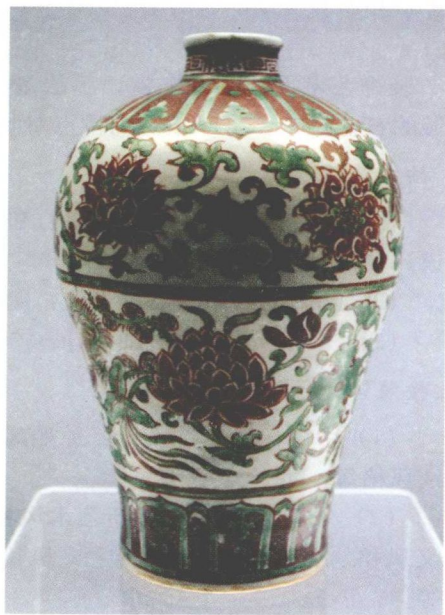


图1.7 红绿彩缠枝莲纹瓶 / 上海博物馆



图1.8 融 / 管蓝生 / 扎染 / 资料来源：第十一届全国美术作品展览艺术设计作品集·
北京：人民美术出版社，2009

1.3 装饰艺术设计的分类

装饰艺术设计品种丰富,手法多样,几乎与所有工艺领域有关。随着装饰艺术设计领域的日益拓宽,可以按它的特点对其进行分类,大致可以分以下5种。

1. 按装饰设计的类型分类

(1) 视觉传达中的装饰设计:包装设计、标志设计、书籍装帧设计、广告设计、服装设计和首饰造型设计等。

(2) 环境艺术中的装饰设计:壁饰壁画、屏风浮雕、建筑设计和景观设计等。

(3) 工业产品中的装饰设计:产品造型中的装饰设计和器物图案设计等。

2. 按装饰设计的风格分类

(1) 中国传统装饰设计:原始风格、商周风格、秦汉风格、隋唐风格、宋元风格和明清风格等。

(2) 外国装饰设计:新艺术风格、巴洛克风格、洛可可风格、新艺术风格、立体主义风格、波普风格、极少主义风格、抽象主义风格、现代设计风格和后现代主义风格等。

3. 按地域和民族表现分类

按地域和民族表现可分为中国风格、日本风格、埃及风格、印度风格、希腊风格、欧洲风格和大洋洲风格等。

4. 按装饰设计的空间分类

按装饰设计的空间可分为平面设计、浮雕设计、立体设计和行为艺术设计等。

5. 按装饰设计的内容分类

按装饰设计的内容可分为人物装饰、动物装饰、植物装饰、自然物象装饰、建筑装饰和神话传说等。

各个设计领域的交叉使装饰艺术设计样式丰富多彩,装点着人们的个人生活空间,改变了城市的公共环境,满足人们审美鉴赏的需求,使装饰设计有了更多创造性的可能,并由此衍生出较多的文化内涵。

1.4 装饰艺术设计的内涵

装饰艺术承载着人类早期图腾崇拜与自然崇拜,蕴涵趋吉避邪、祈求平安、寓意祥瑞。它的产生离不开它所处的社会背景与文化氛围,早在文字诞生之前,处于半蒙昧状态的先民无法理解各种自然现象,更无法抵御疾病天灾,因而面对变幻莫测的自然现象和艰难困苦一筹莫展,于是开始寻求图形来传达思想与沟通感情。

无论是装饰性很强的彩陶纹、几何织锦纹、金银猎狩猎纹、卷云纹、兽鸟纹等,还是写实性很强的画像砖纹,审美意味和文化内涵完全超脱了主体的使用价值。前者寓意着吉祥、高升和如意,后者以其精美、古拙、恢宏的画面独具欣赏价值。

1. 图腾崇拜

原始人相信每个氏族都与某种动物、植物或其他自然物象有亲属或其他特殊关系，将其作为氏族图腾，并将它当作祖先崇拜，以艺术化、装饰化和神化的图腾符号，达到教化和规范人们行为秩序的目的。各个民族都有自己的图腾文化，从原始氏族部落时代起就影响着人类的生活和社会的发展。图腾崇拜这种古老而神秘的文化已由人类求生存的目的逐渐演变至今，成为人们的精神依托、文化需求和艺术源泉。

“蛙”同“娲”代表了原始人类的图腾崇拜。女娲有抟土造人传说和化生万物的创世功德。彩陶中的蛙几乎摒弃了客观对象真实、理性的因素，而是一种智慧与灵感在创造中的自然流露和直观表达，如图1.9所示。蛙耳枕造型圆融淳朴，色彩丰富艳丽，绣工自然精美，是我国民间生活的艺术再现，如图1.10所示。



图1.9 蛙纹/原始彩陶/马家窑文化时期



图1.10 蛙图腾耳枕/陕西民间美术

2. 祥瑞征兆

因为科学不发达，先民对自然界的认知有限，越来越关注上天的可见征兆，也越来越多地记载“祥瑞”和“灾异”之事，不同的祥瑞图符反映了人和自然界的认识变化。它是一种集体意志，具体到装饰艺术符号上，都以吉祥寓意为主题，以真、善、美为行为方向，表达了一种美好的理想。所以，有人说装饰艺术来自于祈福避祸的心理愿望，那些被认为能避“凶祸”、保“平安”的纹饰图符，就成为民众公认并世代相传的祥瑞符号，如图1.11和图1.12所示。



图1.11 祥瑞图/汉画像石



图1.12 千秋万岁长乐未央图/西汉瓦当

3. 象征隐喻

象征隐喻是用某种可以知觉或想象的图像标示或暗指某种不可见的意蕴。作为一种美学形态，它通常以独特、完整的符号为基础，表现出一种超越这一符号的丰富、深邃的美学意境。隐喻性符号可分为两个层次，有些较为浅显，称为“明指隐喻”，它比较直接地使人联想到文化传统、地方性风格。但更多的隐喻含混、隐蔽，称为“暗指隐喻”，如中国古代对天象的观念而产生表示东、南、西、北4个方位的“青龙”、“白虎”、“朱雀”、“玄武”图案（图1.13），由于暗指意义的含混不清或方向性不够明确，所以常引起不同的解释。隐喻需要充分考虑赋予形式的意义，并使其尽可能适合各种等级的文化价值和各种文化类型的欣赏者，使作品易于被人熟悉、亲近。

4. 生殖繁衍

生殖崇拜可以说是人类最古老而持久的文化，在民间影响深厚。原始先民希望借助超自然的力量确保生育的旺盛，从男女阴阳交合而孕育新生命得以启示，将生殖繁衍的自然行为升华为具有社会价值的生存意识，并由此推演出“天地”、“阴阳”等思想观念，朴素地解释了宇宙万物对立统一的客观规律。

中国古代的生殖之神多为女性，如女娲、送子观音、“伏羲女娲”、“抓髻娃娃”等。“抓髻娃娃”是专司保护与繁衍的宇宙之神，在黄河流域黄土高原民间以团花剪纸出现，她头梳双髻或顶花冠，手举象征日（阳）月（阴）之双鸟，裸乳蹲坐，双脚蹬兔，胸饰象征男阳之云勾子图案，腹饰象征女阴之莲花图案，以喻阴阳两性天地合一，如图1.14所示。



图1.13 青龙、白虎、朱雀、玄武/刻漆/陆晓云



图1.14 抓髻娃娃/民间剪纸、刺绣

5. 神话故事

远古时代每个民族都有自己的神话，通过口头文学代代流传，成为一种文化积淀。神话起源于人类潜意识的深处，是古代艺术衍生的土壤，使艺术变得更加生动和真实。它用故事的形式讲述了远古人民对自然和社会现象的认识及愿望，借助于想象、幻化而升华。在今天看来很多神话不过是奇思妙想，虽然不是现实生活的科学反映，却是世界各地人们最基本的艺术表达方式，也表现出人们的思想、理想和追求，具有一定的积极意义。后羿射日、盘古开天辟地的神话故事早在汉代画像石中就有反映，如图1.15所示。

装饰艺术符号积淀了人类的知觉经验、审美经验，表达人类至深的情感，渗透着人类特有的文化内涵，不仅以表层的可视形式带来感官的满足，更带来精神上的审美与愉悦。如果把装饰艺术比作一棵参天大树，那么这5个方面则是装饰艺术的根系脉络，使得当今的装饰艺术郁郁葱葱、枝繁叶茂并结出硕果。



(a) 后羿射日



(b) 盘古开天辟地

图1.15 后羿射日/盘古开天辟地/汉画像石

本章小结

本章描述了装饰艺术设计的基本概念，从装饰性、适应性、寓意性和工艺性角度分析了装饰艺术设计的基本特点，并从装饰设计的类型、装饰设计的风格、地域和民族表现、装饰设计的空间和装饰设计的内容等不同的角度对其进行了分类，最后重点分析、探讨了装饰艺术设计的民族内涵。

思考题

- 1-1 列举一两件古代装饰艺术品，并分析其装饰性、功能性、趣味性和思想性。
- 1-2 列举3种生活用品、建筑、新媒体，并说出其装饰艺术设计的风格、特征和内涵。

练习题

临摹中国民间装饰艺术作品一幅。

相关知识链接

李砚祖. 装饰之道 [M]. 北京: 中国人民大学出版社, 1993.

第2章

装饰艺术设计风格

教学目标

通过本章的学习，使学生全面了解传统中外装饰艺术的特征和近、现代装饰艺术设计风格，对中外装饰艺术作品能进行分类和归纳，尤其是对中国传统装饰艺术和民间装饰艺术的造型语言、艺术风格及文化内涵有较全面的了解。

教学要求

通过大量装饰艺术作品的展示和解读，让学生了解中外传统装饰艺术到现代艺术设计的发生、发展和演变过程，感悟装饰艺术的审美特征和文化内涵；通过多幅作品的临摹和创作，进一步深入理解装饰艺术的造型语言和艺术风格。