

新华区志

平顶山市新华区地方史志编纂委员会

中州古籍出版社

新华区志

新华区地方史志编纂委员会

中州古籍出版社

(豫)新登字05号

新华区志

平顶山市新华区地方史志编委会编

责任编辑 钟林

中州古籍出版社出版发行(郑州市农业路73号)

河南省信息开发应用所排版承印

787×1092毫米 16开本 27.75印张 340千字

1993年12月第1版 1993年12月第1次印刷

印数 001—2200册

ISBN7—5348—1019—1/K·322

¥58.00

序

盛世修志，欣逢其时。自中共新华区委、区政府于 1983 年作出编修《新华区志》的决定，已历经九载，经过动员各方力量，广征博采，众手成书，《新华区志》终于在社会主义建设事业蓬勃发展、改革开放取得丰硕成果之际，付梓问世。这是新华区社会主义文化建设的一大成果，也是全区人民的一件大喜事。

新华区位于平顶山市中心市区的中西部，工业、商业发达，经济、文化繁荣，各类人才荟萃。建区二十多年来，全区人民在中共新华区委、新华区人民政府的领导下，奋发图强，艰苦创业，取得了社会主义建设的巨大成就。特别是中国共产党十一届三中全会以后，全区人民以经济建设为中心，改革开放，锐意进取，全区面貌发生了令人振奋的变化。这种征服自然、改造社会、创建文明的斗争历史与光辉业绩，理当载入史册，长存于世，彰往昭来。

《新华区志》的编纂，坚持以马列主义、毛泽东思想为指导，坚持党的四项基本原则，坚持辩证唯物主义和历史唯物主义的立场、观点，力求思想性、科学性、资料性的统一；遵循实事求是和纵贯历史、横陈社会的原则，上溯解放初期，下迄 1990 年，重点记述了新华区建区以来，在发展经济、城区建设等方面所取得的成就，反映了全区政治、经济、科教文卫及各项社会事业的发展 and 变化情况，是一部信实的资料书。

《新华区志》在征集资料及成书过程中，得到了省、市领导的及时指导，各兄弟单位的热情帮助和区直各部门的大力支持。值此成书

之际，谨向所有为《新华区志》的编纂成书给予关心、支持和协助的领导、专家、学者与同仁致以诚挚的谢意！

编修社会主义新方志，是一项艰巨的社会系统工程。由于新华区建置分合频繁，资料不全，加之编者水平有限等，因而书中错漏和欠妥之处在所难免，敬请各方知情人士和读者不吝赐教，以利今后修改。

中共新华区委书记 裴建中

新华区人民政府区长 闻伴功

1992年10月26日

凡 例

一、本志以马列主义、毛泽东思想为指导，实事求是地记述本区的历史和现状，反映本区的自然环境和社会发展的面貌。着重记述1977年新华区建置恢复以后，特别是党的十一届三中全会以来本区建设的成就和特色。

二、本志时限，以1969年2月开始建区为上限，《大事记》及部分章节，根据实际情况，适当上溯；下限至1990年底。由郊区划归新华区的几个农村，其划归前的情况，不记入本志。

三、本志结构为章节体。按类分章，共设28章，94节，节下设目。《概述》、《大事记》列在志书之首，统揽全书。

四、本志体裁，以志为主，并参用简介、表、录等穿插于有关志文之后。

五、本志采用记述体，语体文。文字表达力求严谨朴实，准确规范。标点符号、简化汉字、数字用法、计量单位，均按照国家有关部门公布的统一标准使用。

六、本志所收录的人物，均系对本区有一定贡献或有较大影响的正面人物。其中先进人物，市级以上者收录；科技人员，中级职称以上者收录；在本区任过正、副区（县）级的领导干部，记于政治等篇的有关章节。

七、本志以记述区属事物为主，从详；为反映全区概貌，对辖区有关事物，只作概述，从略。区属单位，指新华区政府管理的行政企事业单位；辖区单位，泛指新华区行政区划内的不属区政府管理的行

政企事业单位。

八、本志引用的数据，以市、区统计部门资料为准。部分不在统计部门资料范围的数据，由有关主管部门提供。

九、本志中的时界：解放前后，以1947年11月5日为界；建区前后，以1969年2月11日为界；恢复区建置前后，以1977年5月9日为界；党的十一届三中全会前后，以1978年12月22日为界。

十、本志中涉及的单位、部门等名称，在第一次出现时全称；志文中出现的简称，从习，如“中国共产党新华区委员会”，简称“区委”等。

平顶山市新华区政区图



区中心图

图例

★	市委、市政府	——	市区、县界
☆	区政府	——	渠道
◎	乡政府、办事处	——	河流及水库
○	村委会	⊕	煤矿、医院
○	自然村	⊙	汽车站或发车站
—	铁路及车站	⊚	电厂、变电站
—	公路、街道及桥	⊛	学校
—	规划街道	⊜	影剧院

图中数字表示的单位名称：
 ① 邮电大楼 ② 煤炭部选煤院 ③ 华宝宾馆 ④ 华宝商场
 ⑤ 市人大、市政协 ⑥ 中医院、市直门诊 ⑦ 百货大楼(老大楼)

1:32000



赵霞海摄

新华区远眺



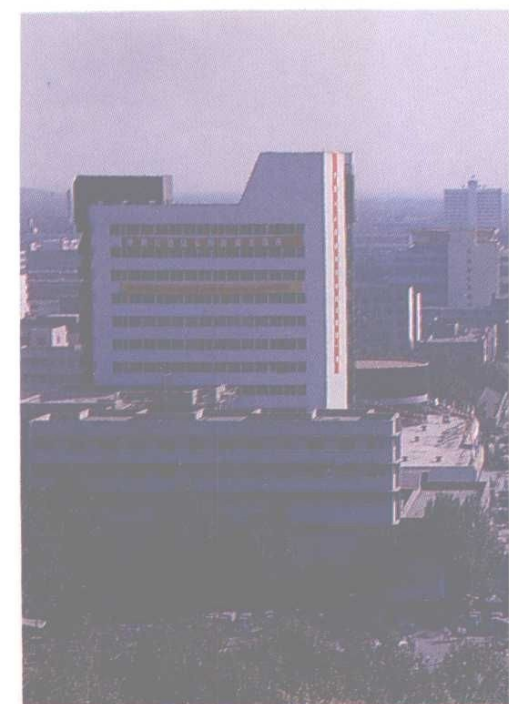
胡耀邦总书记视察平顶山姚孟电厂

武 强 摄



新华区机关办公楼

新华区一瞥



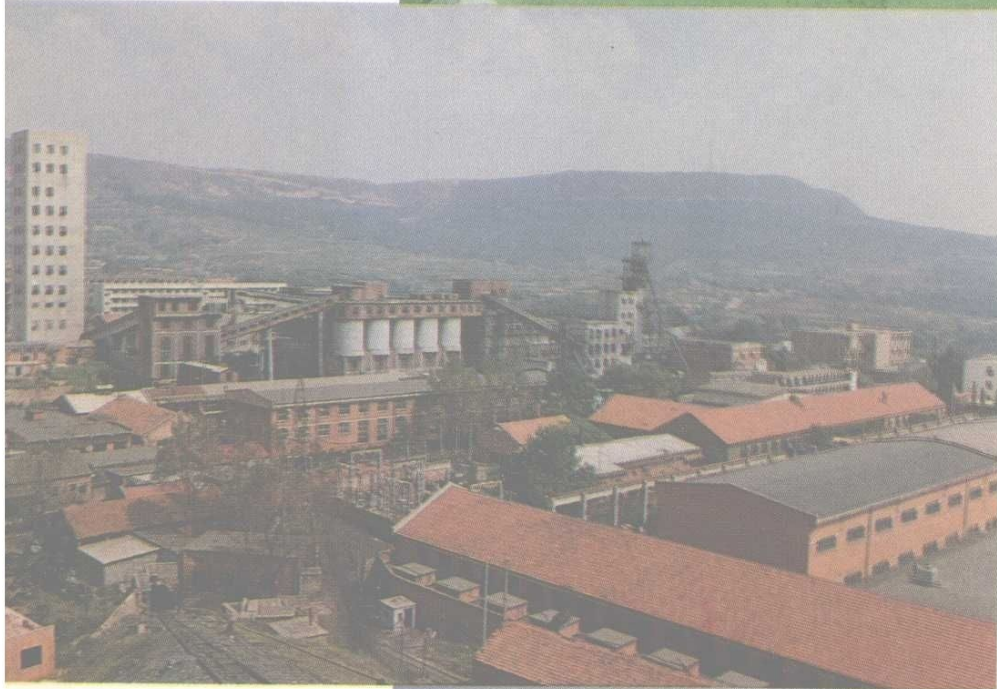
中兴路

湛河公园





姚孟电厂网控室

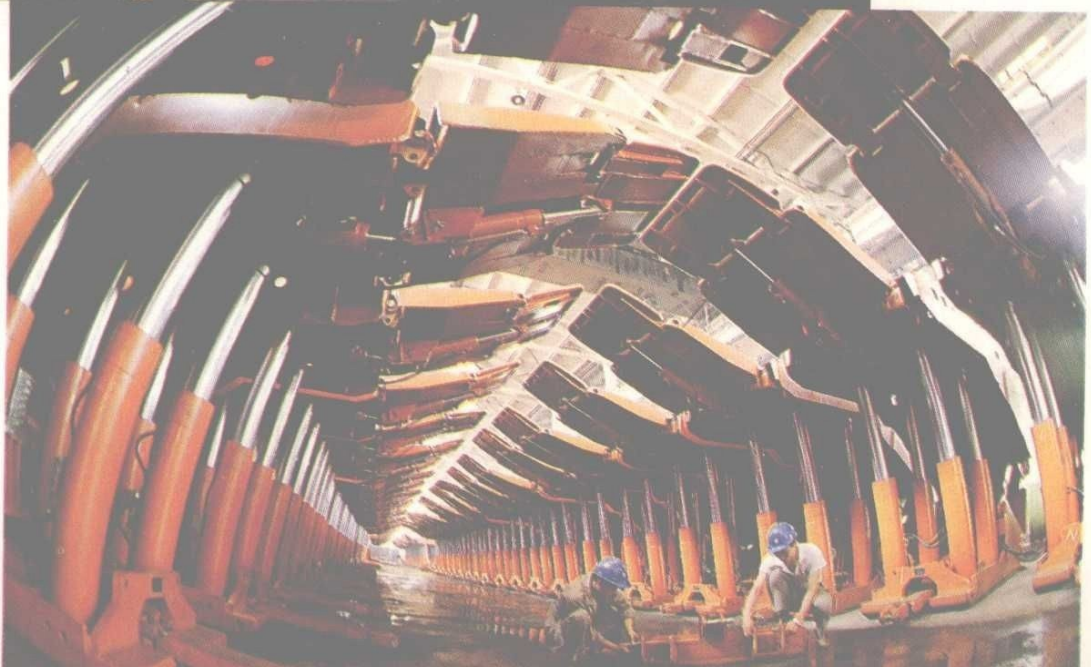


平顶山矿务局四矿

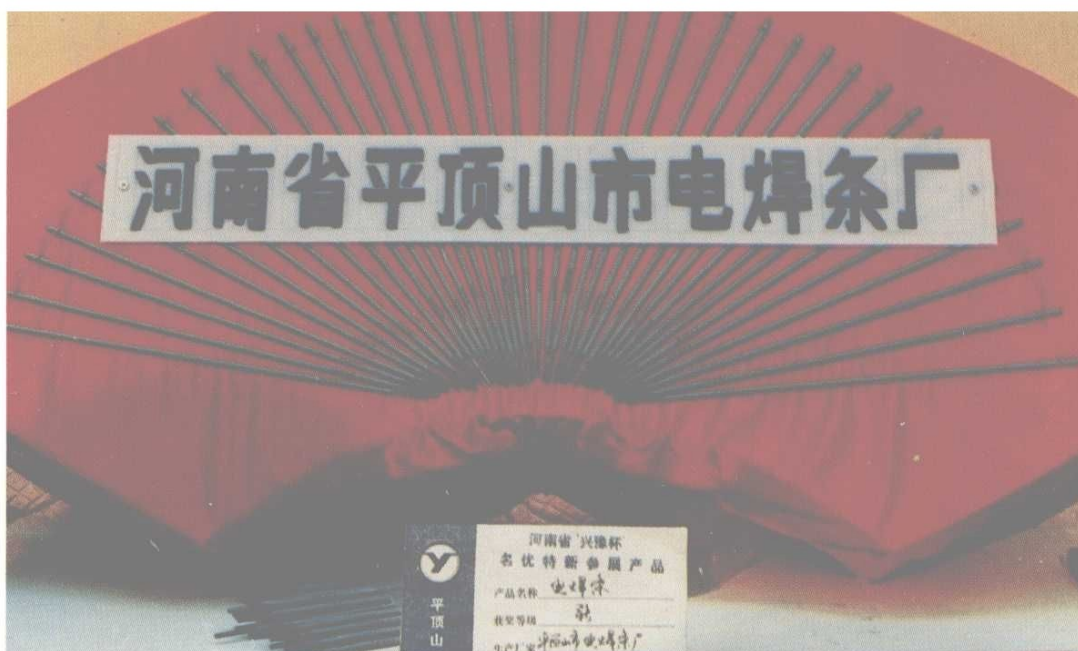


平顶山化肥厂

平顶山煤矿机械厂



平顶山市电焊条厂



平顶山市新华电器厂



平顶山市天元钟表厂



平顶山市空气分离厂

美加净干洗店



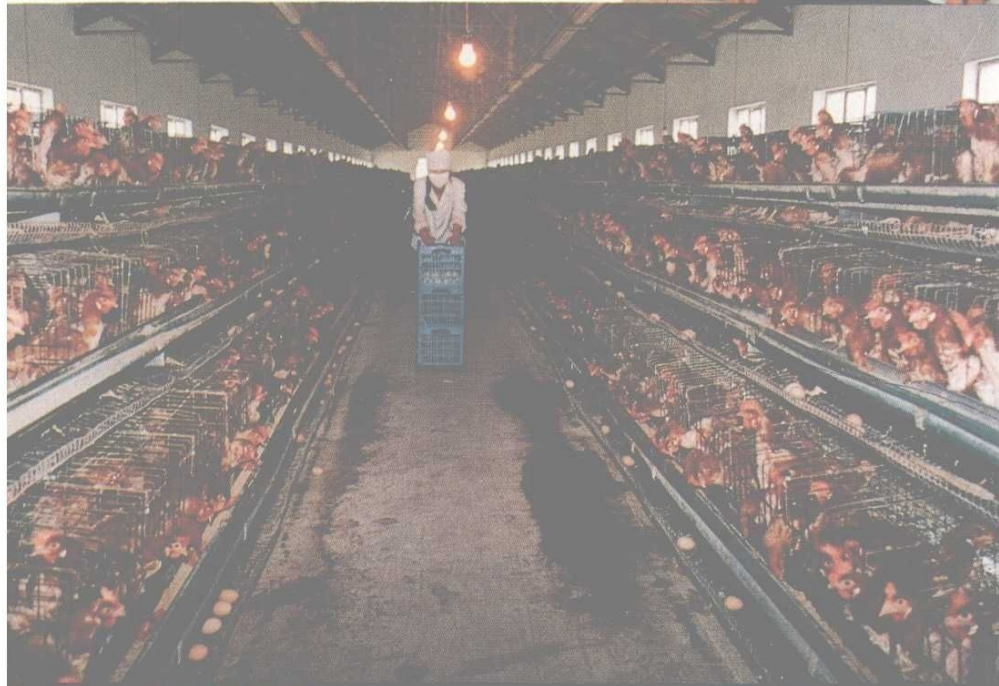


平顶山市明月西装厂

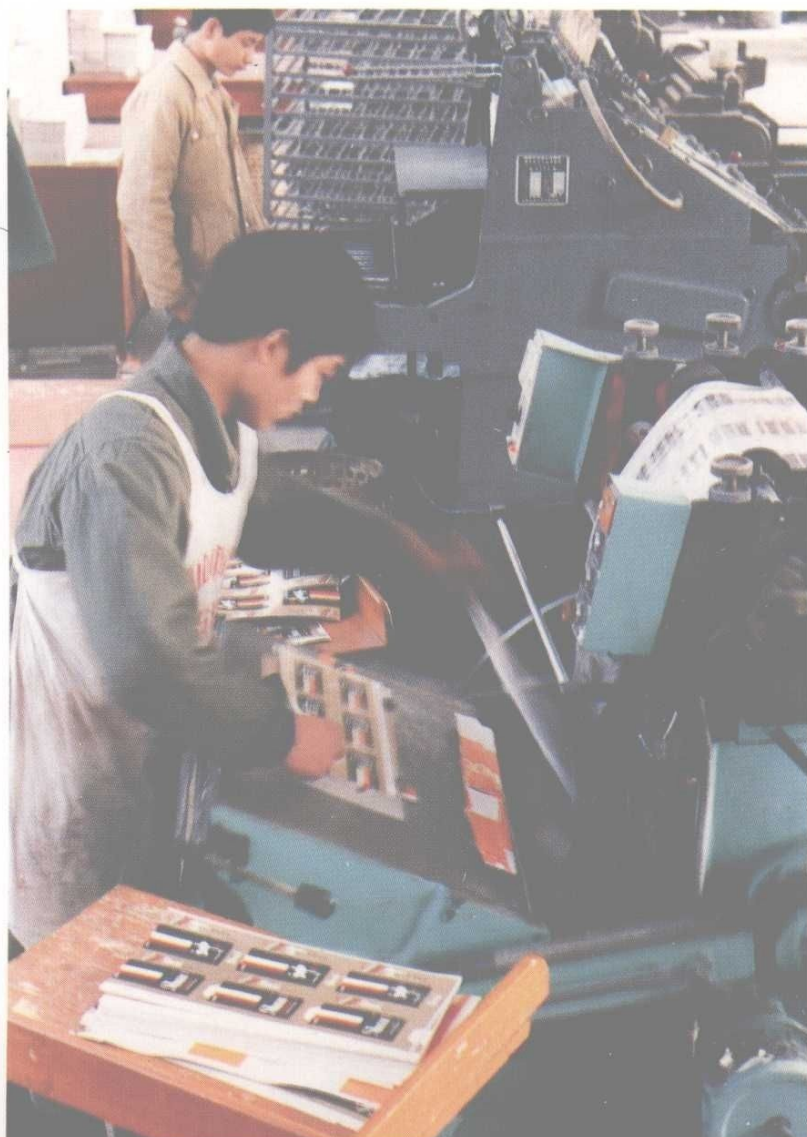
平顶山市新华区戏剧服装

平顶山市养殖厂

平顶山市钢窗厂



平顶山市彩印厂



华宝商场



平顶山市商场



联盟路市场

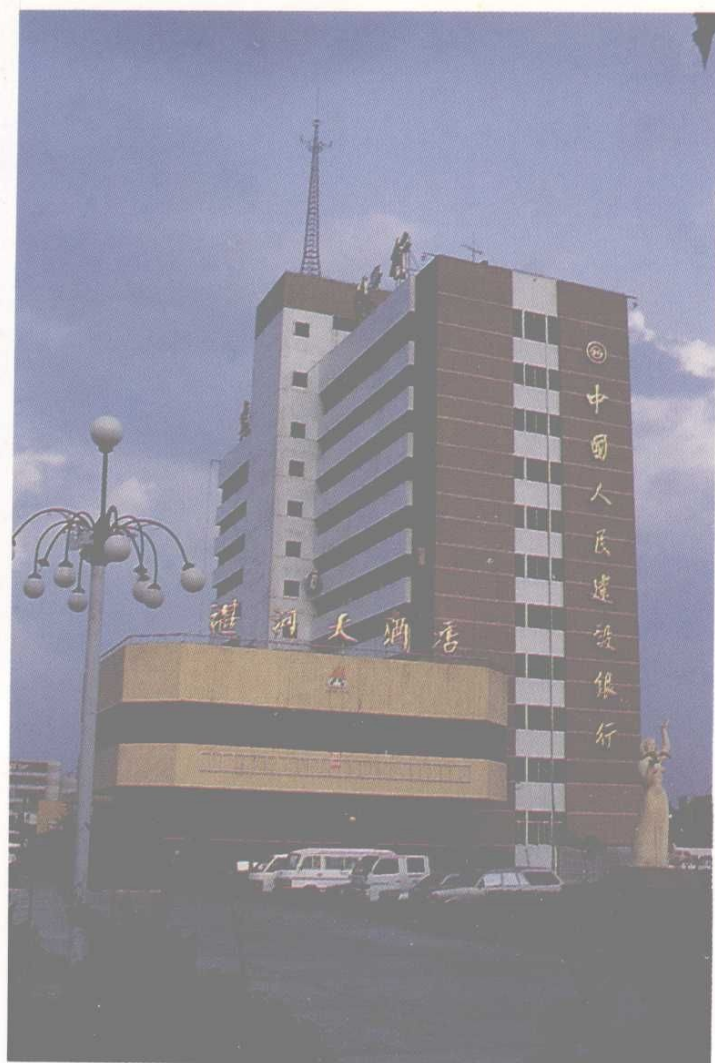


体育路市场





平顶山宾馆



湛河大酒店



华宝宾馆



长安大厦



香山大厦



光明影剧院



平顶山市第二人民医院



新华区医院 (软组织科)



平声剧院



座落在白龟山水库旁的矿务局休养院