

# 中国古陶瓷研究

中国古陶瓷学会 编

第十五辑



紫禁城出版社  
The Forbidden City Publishing House



# 中国古陶瓷研究

中国古陶瓷学会 编

第十五辑



紫禁城出版社  
The Forbidden City Publishing House

## 图书在版编目 (CIP) 数据

中国古陶瓷研究. 第15辑/中国古陶瓷学会编. —北京:  
紫禁城出版社, 2009. 10

ISBN 978-7-80047-879-6

I. 中… II. 中… III. 古代陶瓷—研究—中国—文集  
IV. K876.34—53

中国版本图书馆CIP数据核字 (2009) 第183075号

## 鸿禧美术馆 赞助

主 编: 王亚民 王莉英

副主编: 冯小琦

编 委: 王莉英 冯小琦 万 钧

顾 问: 叶文程 李辉柄 朱伯谦

## 中国古陶瓷研究 第十五辑

中国古陶瓷学会 编

责任编辑: 万 钧

装帧设计: 王孔刚

出版发行: 紫禁城出版社

地址: 北京市东城区景山前街4号 邮编: 100009

电话: 010-85007808 010-85007816 传真: 010-65129479

邮箱: ggzjc@vip.sohu.com

印 刷: 中国农业出版社印刷厂

开 本: 787×1092毫米 1/16

印 张: 40

版 次: 2009年10月第1版

2009年10月第1次印刷

印 数: 1~1 500册

书 号: ISBN 978-7-80047-879-6

定 价: 89.00元

目  
录

- 巩义白河窑北魏白釉瓷器的发现与研究 .....赵志文 (7)
- 河南巩义黄冶窑白瓷.....郭木森 (13)
- 白瓷起源及相关问题探讨.....王 睿 (27)
- 北朝的釉陶、青瓷和白瓷——兼论白瓷起源.....刘 涛 钱国祥 (41)
- 白瓷的诞生——北朝瓷器生产的诸问题与安阳隋张盛墓出土的白瓷俑  
.....小林仁 (61)
- 白釉陶与白瓷的出现年代.....森达也 (79)
- 安阳相州窑的考古发掘与研究.....赵文军 (97)
- 湖南汉、唐、宋、元古窑址出土的白瓷.....周世荣(111)
- 河南北朝白瓷管窥.....张增午 张振海(129)
- 隋白釉双龙柄联腹传瓶之新解.....金 鹏(143)
- 浅析隋唐时期巩县窑的几件典型白釉器.....郭灿江(155)
- 素以为绚——邢窑刻款罐三件及其他.....孟耀虎(161)
- 邢窑白瓷与巩义窑白瓷的比较研究.....黄卫文(167)
- 电感耦合等离子体质谱法(ICP-MS)测试总结的
- 邢窑唐代白瓷的微量元素特征.....赵建新等(183)
- 宁波出土白瓷的研究.....林 浩 林士民(189)
- 早期白瓷的启示.....高英爽(201)
- 印尼井里汶沉船里的晚唐五代定窑白瓷.....林亦秋(207)
- 白瓷蠡说.....李 铎(225)
- 浅论早期北方白瓷雕塑.....蔡 毅(233)
- 黄冶窑址出土的白地绿彩瓷器.....刘兰华(245)
- 河南唐代白釉彩瓷综述.....张松林(265)
- 鹤壁窑唐代白釉彩瓷.....王文强(275)
- 唐代朱垌窑、茌庄窑彩瓷标本探析.....陈景顺 李景扬(283)
- 论扬州出土的巩县窑白瓷和彩瓷.....李久海 王小迎(295)

伊斯兰白地彩饰釉陶与唐三彩、唐青花.....	程 庸(315)
唐青花的造型、装饰、影响与成就.....	廖永民(329)
浅议早期白釉瓷茶具和唐三彩釉陶酒具.....	刘 渤(349)
唐青花与白釉蓝彩的装饰研究.....	曹建文 徐华烽(365)
也谈长沙窑釉下彩绘兴起的社会因素.....	刘 伟(379)
浅析长沙窑艺术瓷器的美学意义.....	黄 静(385)
长沙窑陶瓷装饰纹饰形成原因探悉.....	程 宜(401)
元青花研讨引言.....	王莉英(415)
关于元青花瓷器认识上几种观点的分析.....	陈克伦(419)
元青花瓷器研究概况及相关问题.....	陆明华(427)
对元青花研究的几点认识.....	刘金成(439)
南京明初贵族墓葬出土元青花相关问题探究.....	王兴平(455)
元代景德镇青花瓷的烧制工艺.....	黄云鹏 黄 滨(469)
元代青花瓷器相关问题的研讨	
——兼谈扬州出土的元代青花瓷.....	朱 戢 郁 琳(507)
元代青花瓷器鉴定之我见.....	吕成龙(521)
关于元青花瓷器鉴定的几点体会与认识.....	李广宁(533)
关于“博陵第”款瓷器真伪的认识.....	周丽丽(541)
谈黑水城遗址发现的元代青花瓷器.....	李仲谋(549)
元代青花瓷用料的探讨.....	熊樱菲(577)
元青花研究新说.....	张浦生(583)
元青花浅谈.....	王健华(597)
收藏元青花应注意的几个问题.....	申献友(615)
对一件元统三年青花供碗的认识.....	詹云青(629)

# Contents

The Discovery and Research on White Glaze Porcelain about the Northern Wei Period of Baihe Kiln in Gongyi .....	Zhao Zhiwen(7)
The White Porcelain of Huangye Kiln in Gongyi, Henan Province.....	Guo Musen(13)
The Discussion about the Origin of White Porcelain and Related Questions.....	Wang Rui(27)
Glazed Pottery, Celadon and White Porcelain from the Northern Dynasties—— also the Discussion about Origin of White Porcelain .....	Liu Tao,Qian Guoxiang(41)
The Birth of White Porcelain——Questions about Porcelain Production of the Northern Dynasties and White-glazed Figures of Zhang sheng's Tomb in Anyang of the Sui Dynasty .....	Kobayashi Hitoshi(61)
White Glaze Pottery and the Date of White Porcelain's Birth.....	Moritatsuya(79)
The Archaeological Excavation and Research on Xiangzhou Kiln in Anyang .....	Zhao Wenjun(97)
The White Porcelain of Ancient Kilns from the Han to Yuan Dynasties in Hunan Province .....	Zhou Shirong(111)
Thesis on White Porcelain in Henan Province from the Northern Dynasties .....	Zhang Zengwu, Zhang Zhenhai(129)
The New Explanation of White Glaze Joint Abdominal Bottle in the Sui Dynasty.....	Jin Peng(143)
Brief Discussion of Some Classic White Glaze Wares in Gongxian Kiln from the Sui and Tang Dynasties.....	Guo Canjiang(155)
Plain Means Splendid——Three Xing Kiln Jars with Carved Inscriptions and Other Questions .....	Meng Yaohu(161)
The Comparative Study on White Porcelain between Xing Kiln and Gongyi Kiln .....	Huang Weiwen(167)
The Character of Microelement about White Porcelain in Xing Kiln from Tang Dynasty by ICP-MS Test .....	Zhao Jianxin,Feng Yuexing,Mu Qing,Li Baoping,Sun Xinmin, Alan Greig(183)
Study on White Porcelain of Ningbo.....	Lin Hao,Lin Shimin(189)
Research on Early White Porcelain.....	Gao Yingshuang(201)
The Discovery of Late Tang/Five Dynasties Ding Yao White Wares in the Indonesia Cirebon Shipwreck.....	Lim Yah Chiew(207)

Talks on White Porcelain.....	Li Hua(225)
A Brief Study on Early White Porcelain Figures in Northern Areas.....	Can Yi(233)
White Ground and Green Paint Porcelain from Huangye Kiln.....	Liu Lanhua(245)
The Summary of White Glaze and Painted Porcelain of the Tang Dynasty in Henan Province .....	Zhang Songlin(265)
White Glaze and Painted Porcelain of the Tang Dynasty in Hebi Kiln.....	Wang Wenqiang(275)
Study on Decorative Porcelain Specimen of Zhutong Kiln and Changzhuang Kiln Dating Back to the Tang Dynasty.....	Chen Jingshun, Li Jingyang(283)
The Research of Gongxian Kiln's White Porcelain and Painted Porcelain from Yangzhou .....	Li Jiuhai, Wang Xiaoying(295)
White Ground and Painted Pottery of Islam Style and Tricolor, Blue-and-White Porcelain of the Tang Dynasty.....	Cheng Yong(315)
The Style, Decoration, Influence and Accomplishment of Blue-and-White Porcelain of the Tang Dynasty.....	Liao Yongmin(329)
Brief Discussion of Early White Glaze Tea Set and Tricolor Drinking Utensil.....	Liu Bo(349)
The Research of Decoration on Blue-and-White Porcelain and White-glazed and Blue Painted in the Tang Dynasty.....	Cao Jianwen, Xu Huafeng(365)
Talks on Social Factors about the Rise of Changsha Kiln's Underground Painted Porcelain .....	Liu Wei(379)
Brief Analysis of Aesthetics Meaning about Changsha Kiln's Art Porcelain.....	Huang Jing(385)
Study on the Formation of Decorative Pattern about Changsha Kiln's Porcelain.....	Cheng Yi(401)
Preface of Symposium about Blue-and-White Porcelain of the Yuan Dynasty .....	Wang Liying(415)
Analysis of views about Blue-and-White Porcelain of the Yuan Dynasty .....	Chen Kelun(419)
The Research and Related Questions about Blue-and-White Porcelain of the Yuan Dynasty .....	Lu Minghua(427)
Views on the Research about Blue-and-White Porcelain of the Yuan Dynasty.....	Liu Jincheng(439)
Study on Blue-and-White Porcelain of the Yuan Dynasty about Tombs of the Nobility from the Early Ming Dynasty in Nanjing.....	Wang Xingping(455)

The Firing Technology of Blue-and-White Porcelain of the Yuan Dynasty in Jingdezhen .....	Huang Yunpeng,Huang Bin(469)
Discussion about Blue-and-White Porcelain of the Yuan Dynasty—— also Talks on Blue-and-White Porcelain of the Yuan Dynasty in Yangzhou.....	Zhu Ji,Yu Lin(507)
Views on Appreciation of Blue-and-White Porcelain of the Yuan Dynasty.....	L ü Chenglong(521)
Experience and Knowledge on Appraisal on Blue-and-White Porcelain of the Yuan Dynasty .....	Li Guangning(533)
Experience of Appraisal on Blue-and-White Porcelains with “Bolingdi” Mark.....	Zhou Lili(541)
Study on Blue-and-White Porcelain of the Yuan Dynasty from Heishui City Heritage .....	Li Zhongmou(549)
Discussion on the Material of Blue-and-White Porcelain in the Yuan Dynasty.....	Xiong Yingfei(577)
New Views on Blue-and-White Porcelain of the Yuan Dynasty .....	Zhang Pusheng(583)
Brief Discussion on Blue-and-White Porcelain of the Yuan Dynasty.....	Wang Jianhua(597)
Views on Collection of Blue-and-White Porcelain of the Yuan Dynasty.....	Shen Xianyou(615)
Views on Blue-and-White Sacrifice Bowl Dated 3 <sup>rd</sup> Year of Yuantong(1335).....	Zhan Yunqing(629)





# 巩义白河窑北魏白釉瓷器的发现与研究

河南省文物考古研究所 赵志文

内容提要：2005年4月至2008年3月，河南省文物考古研究所与中国文化遗产研究院合作，对巩义白河窑进行了考古发掘，发掘面积2 400余平方米，清理窑炉6座，灰坑、灶、沟等110余个。该窑址首次发现了烧制白釉瓷器和青釉瓷器的北魏窑炉及其产品，为中国早期白瓷的起源与研究提供了重要的考古资料。

关键词：巩义白河 北魏窑炉 白釉瓷器 研究

Abstract: Cooperated with the Culture Heritage Institute of China, the Institute of Archaeology of Henan Province has excavated the Baihe Kiln of Gongyi from April, 2005 to March, 2008. The Excavation, which covered over 2 400 square meters, cleaned six kilns and over a hundred stoves, ditches and pits. It was the kiln from which products of white glaze porcelain and celadon of the Northern Wei have been found for the first time. At the same time, it also provided important archaeological materials for origin and research on early Chinese white porcelain.

Key words: Baihe Kiln of Gongyi; Kiln of the Northern Wei; White Glaze Porcelain; Research

关于中国早期白釉瓷器的起源与研究，一直以来都受到考古学界的关注，特别是中国古陶瓷与陶瓷史研究者的高度重视。南北朝时期的陶瓷研究，之所以很自然地成为学术界的重点研究对象，其所处的历史背景固然重要，更为重要的是，中国陶瓷史上所谓的“南青北白”局面，极有可能由此肇始。但是，由于这一时期全国各地考古发掘的遗址和墓葬中出土瓷器的实例不是太多，特别是白釉瓷器比青釉瓷器更为少见，从而制约了对其研究的深入。具有悠久瓷器生产历史的巩义窑，是我国古代北方烧制白釉瓷器的代表性窑口之一。巩义白河窑北魏白釉瓷器的发现，无疑为我们在这方面的研究，提供了一批十分重要的考古资料。

巩义白河瓷窑遗址位于巩义市北山口镇白河村，西距巩义市约7公里。遗址主要分布在水地河村和白河村一带沿西泗河两岸的台地上，总面积约100万平方米。这里为丘陵浅山地带，地势高低起伏，沟壑纵横，西泗河自南而北横贯遗址中部。深厚的

黄土层下蕴藏着极为丰富的高岭土和煤层。适宜的自然环境，为古代陶瓷生产提供了一个非常理想的场所。1963年6月20日，由原河南省人民委员会公布为河南省文物保护单位。2006年5月25日，被国务院公布为第六批全国重点文物保护单位，并与2001年6月25日公布的第五批全国重点文物保护单位“黄冶三彩窑址”合并，统称为巩义窑址。

经报请国家文物局批准，2005年4月至2008年3月，河南省文物考古研究所与中国文化遗产研究院合作，巩义市文物局协助，对巩义白河窑址进行了考古发掘<sup>[1]</sup>。发掘面积2400平方米，发现窑炉6座，灰坑以及沟、灶等遗迹百余处。通过发掘，在该窑址首次发现了烧制白釉瓷器和青釉瓷器的北魏窑炉及其产品，获得了重大考古新发现，为陶瓷考古研究提供了不可多得的实物资料，也使我们对巩义白河窑有了一个新的了解和认识。

发掘结果表明，巩义白河窑的文化堆积内涵丰富，延续时间长，其中北魏和唐代堆积最具代表性。文化层堆积一般厚4米左右，最厚处超过7米。在清理的众多遗迹中，以烧制白釉瓷器和青釉瓷器的北魏窑炉及出土北魏白釉瓷器和青釉瓷器的灰坑等最为重要。

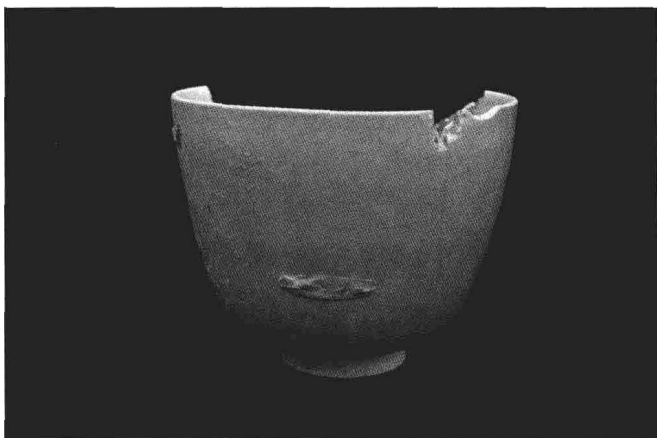
北魏窑炉（ⅢY1）残长13.7米。由窑前工作坑、火膛、窑室和烟囱组成。其中工作坑平面为长方形，长6.1米，宽6米，深0.7米。在工作坑的东部遗留炉灰堆积，东部地面和东壁均有一层烧结面，由此可以看出，当时窑工把炉灰从烧窑的火膛里清除后，这里是暂时存放炉灰的地方。火膛平面呈马蹄形，残存高度1.1米，火膛口残缺较为严重，火膛两壁底部残留少量用耐火材料做成的壁砖，后壁用耐火砖平铺9层后与窑床面持平。窑室保存状况较差，窑床平面呈长方形，残长4.7米，宽3.35米，窑室壁残存厚度0.22米。护墙和烟囱部分被破坏不存。火膛内出土大量青釉瓷器、三角支烧和柱形支烧等窑具，也有少量的白釉瓷器出土，有的支烧和青釉瓷器连在一起。根据该窑的形制与结构，结合出土遗物分析，推定该窑炉（ⅢY1）是以烧制青釉瓷器和白釉瓷器为主的北魏时期的窑炉（图一）。

在已清理的灰坑中，出土北魏白釉瓷器和青釉瓷器的灰坑以ⅢH1、ⅢH3、ⅢH7、ⅢH10、ⅢH22、ⅢH23为代表。这些灰坑等遗迹，集中分布在北魏窑炉的周围。

巩义白河窑出土的北魏瓷器，以青釉瓷器为主，白釉瓷器次之（图二），黑釉瓷器少见。青釉瓷器以碗为主，皆为深腹，底部附圆饼状实足，口沿外饰弦纹一道。胎壁较厚，器内满釉，器内积釉现象较为明显，器外壁半釉，垂釉现象较普遍。另有盘、豆、钵、盆等，胎体一般都较厚重，大都有垂釉现象。白釉瓷器主要有杯、碗、盘等器物，深腹，底部附圆饼状实足，胎体细白，器壁厚薄均匀，器内满釉，器外施釉过腹，垂釉现象少见，釉色一般都是白中泛青，这应是早期白釉瓷器的特征。黑釉瓷器很少，主要是碗、钵，器形与青釉瓷器相同。不论是白釉瓷器，还是青釉瓷器和



图一 北魏白河窑窑炉



图二 北魏白河窑白瓷杯

黑釉瓷器，饼形足的足缘都斜削一周，并且均未发现有施化妆土的现象。此外，在北魏窑炉的火膛内和同时期的灰坑中伴出大量的三足支垫和柱形垫柱等窑具，三足支垫俱为捏制而成。

我国烧造陶瓷使用窑具很早。有学者认为我国在新石器时代晚期，已有一些陶窑使用了较为简单的窑具，商代、西周也有用简单窑具烧制陶瓷者。东汉时期烧制青釉瓷器，往往用一个小形泥饼垫烧，器底留下一圈紫色斑点。六朝时，普遍采用齿状支钉间隔叠烧，器里心留下一些支钉痕。隋、唐时期，全国普遍采用三角形垫具支烧。南朝江西丰城窑首先使用匣钵装烧，可使器身不留任何支烧痕（一匣一器）。这就为烧造高档精美瓷创造了条件。此法至今仍大量采用。

北魏时期的巩义白河窑，尚未发现使用匣钵装烧，目前发现的窑具主要是柱形垫柱和大小不一数量众多的三足支垫。根据遗物出土情况和对出土遗物的整理研究，我们初步认为，北魏时期的巩义白河窑的瓷器装烧方法为：先在窑床上置放柱形垫柱，垫柱上置放器物，器物的内底置放三足支垫，三足支垫上再置放器物，这样依次叠加，以柱形垫柱支撑器物，三足支垫隔离器物。柱形垫柱的作用是，为避免入窑坯件

在窑底“低温带”生烧致废，并防止窑底砂尘污染釉面，使制品在窑炉中处于一定高度的温度区，使烧成物位于最佳位置，以利于瓷器的烧结。三足支垫用来隔离瓷器制品，防止其相互黏结。这种方法又叫“重合叠烧”法。叠烧的目的是为了增加装窑的密度，以得到较多的产量。这种方法的缺点是瓷器制品与火焰直接接触，瓷器表面易被污染；支垫易黏于釉面，影响质量；由于瓷器在高温下的荷重有限，不能过多堆叠，因此产量不会很高，窑室空间不能有效地利用。

通过对这批出土遗物的初步整理，我们发现此次发掘出土的北魏瓷器中，有的器物与窑具粘连在一起，有的器物和器物通过支垫等窑具粘连在一起。青釉瓷器的器内多留有三足支垫痕，而白釉瓷器的器内却罕见三足支垫痕。特别是首次发现白釉瓷器和青釉瓷器通过支垫粘连在一起（图三），这表明当时有同窑烧造白釉瓷器和青釉瓷器的现象。至于白釉瓷器的器内不带支垫痕的现象，则说明白釉瓷器入窑的时候不是和青釉瓷器混装的，而是有意装在最上层的。这种现象向我们昭示，白釉瓷器不是作为一般的商品而是作为比青釉瓷器更高一级的商品进行生产的。

中原地区的古代瓷器，在中国陶瓷史上有着重要的地位。早在商周时期便出现了原始瓷器。四世纪末，鲜卑和拓跋部统一了黄河流域地区，建立了北魏政权。494年，北魏孝文帝迁都洛阳，实行汉化政策，从而形成了中国历史上规模最大、影响最深远的第二次民族大融合，客观上促进了经济和文化的发展，也给手工业的发展注入了新的活力，促进了制瓷业的进一步发展。在新的历史条件下，具有丰厚制陶基础的北方窑业一跃而起，考古发掘的资料表明，从山西、河南、河北境内出土的一批北朝



图三 白釉瓷器和青釉瓷器叠烧

精美青釉瓷器，既反映了当时历史背景的一个侧面，又印证了五六世纪中原地区瓷器手工业的高度水平。

我国瓷器制作的历史悠久，品种繁多，白釉瓷器也是我国传统瓷器的一种。它是含铁量低的瓷坯，施以纯净的透明釉烧制而成。

河南地区过去发现的瓷窑遗址，以安阳相州窑为最早，出土的青釉瓷器和白釉瓷器主要为隋代，或早到北齐时期。河南安阳北齐武平六年(575年)范粹墓<sup>[2]</sup>曾出土10件白釉瓷器。此次巩义白河窑出土的白釉瓷器和青釉瓷器，与洛阳汉魏故城内出土的北魏白釉瓷器和青釉瓷器的造型和制作工艺完全一致，从而为北魏皇室使用白釉瓷器和青釉瓷器找到了产地，或许可为文献中记载的“洛京窑”找到一个理想的归宿，其意义自当不言而喻。

陶瓷界曾认为，中国早期白釉瓷器以北齐范粹墓出土的白釉瓷器为代表。随着研究的不断深入，目前这种观点正渐渐受到国内外一些学者的质疑。巩义白河窑的考古新发现，必将引起世人的极大关注。在白河窑，不仅出土有品相高的青釉瓷器，而且也出土了品相高的白釉瓷器，这些青釉瓷器和白釉瓷器的火候也明显地高于安阳范粹墓的瓷器。

巩义白河窑出土的白釉瓷器，虽然数量与青釉瓷器相比不多，但它与北魏青釉瓷器伴出，并发现有白釉瓷器与青釉瓷器同窑装烧的现象。特别引人注目的是，在该窑址清理的一座烧制白釉瓷器和青釉瓷器的窑炉，是目前中原地区发现的最早烧制白釉瓷器的窑炉，具有划时代的重要意义。白釉瓷器的烧成，是在烧制青釉瓷器的基础上，逐步改进对原料的筛选、淘洗，降低胎釉中的含铁量实现的，它是制瓷技术的重大突破与进步，从根本上改变了东汉以降青釉瓷器一统天下的局面，并由此奠定中国瓷器的烧制出现了青、白两大系统的基础，其意义是划时代的，它为后来各种彩色缤纷的彩绘瓷器的发展奠定了基础。中国陶瓷史上所谓的“南青北白”，当以此为分水岭。巩义白河窑白釉瓷器与青釉瓷器同窑装烧，白釉瓷器釉色白中泛青等现象，反映出北方制瓷业正由烧制青釉瓷器向烧制白釉瓷器转化这一发展趋势，无疑为我们研究中国早期白釉瓷器的起源及其演变过程，提供了极为珍贵的实物资料。

北方瓷器生产虽晚于南方数百年，但它一经产生，便迅速改进生产技术，提高工艺水平，并结合北方的人文特点，创造性地生产出了白釉瓷器。众所周知，白釉瓷器是由青釉瓷器发展而来的，两者的区别仅在于胎、釉中含铁量的不同。瓷土含铁量少则胎呈白色，含铁量多则胎色较暗，呈灰、浅灰或深灰色。就瓷器本身的发展而言，是从单釉瓷向彩瓷发展的，无论是褐绿彩、白地黑花、青花、釉里红，还是斗彩、五彩、粉彩或珐琅彩，都是以白色为衬托，来展现各种色彩的艳丽与美妙的。所以，白釉瓷器的产生，对瓷器的发展有着极为深远的影响。

巩义窑作为我国古代北方烧制白釉瓷器的代表性窑口之一，一般认为唐代是其鼎盛时期。有研究者认为巩义白河窑的烧造年代应在隋代或更早，隋代之前以烧制青釉

瓷器为主，至隋代已向白釉瓷器过渡。此次对巩义白河窑的考古发掘，特别是烧制白釉瓷器和青釉瓷器的北魏窑炉的发现，北魏白釉瓷器的出土，将会改变我们以往的看法与观点，拓宽我们的研究视野，对于我们在中国早期白釉瓷器的起源探索与研究方面，提供了一批十分珍贵的考古资料。

巩义白河窑出土的白釉瓷器，特别是烧造白釉瓷器和青釉瓷器的窑炉的发现，其意义和影响是深远的，它不仅将我国白釉瓷器的生产历史提前了近百年，而且也充分说明了中原地区最早的白釉瓷器是从北魏巩义白河窑开始生产的。大同云冈石窟、洛阳龙门石窟、巩义石窟寺的开凿，都是在北魏孝文帝迁都洛阳前后进行的，由此不难看出，巩义白河窑白釉瓷器和青釉瓷器的生产，与北魏孝文帝有着千丝万缕的关系。随着北魏孝文帝的迁都洛阳，白釉瓷器适时而生了。

注释：

[1] 赵志文、刘兰华：《河南巩义白河窑址发现北魏青瓷、白瓷和唐青花瓷器》，《中国文物报》2008年2月6日第一版（总第1595期）；赵志文、刘兰华：《河南巩义白河窑址》，《2007中国重要考古发现》，文物出版社，2008年。

[2] 河南省博物馆：《河南安阳北齐范粹墓发掘简报》，《文物》1972年第1期。

# 河南巩义黄冶窑白瓷

河南省文物考古研究所 郭木森

内容提要：白瓷是中国古代陶瓷中的一个重要品种，与其他陶瓷产品一样，也有一个发生、发展过程。黄冶窑创烧于隋代，虽然这一时期黄冶窑窑业不兴，但是，在黄冶河上游3 000米处的白河窑早在北魏时期就烧制出较精美的白瓷。因此，黄冶窑白瓷烧造技术起点高、产品精，并且以高品质和精美的造型取胜。笔者认为，黄冶窑是唐代河南府开元前后贡白瓷的重要窑口之一。到了中晚唐以后，由于北方各地白瓷烧造业逐渐兴起和社会意识形态的变化，厚葬之风继续盛行，精美的三彩陶制品基本上取代了盛行一时的白釉、黑釉瓷。从黄冶窑白釉瓷制品到三彩陶制品的转变过程，可以看出黄冶窑陶瓷工艺阶段性现象与社会发展、意识形态变化是息息相关的。

关键词：巩义 黄冶窑 白瓷

Abstract: As one of important ancient Chinese porcelain, white porcelain also has a long history like other kinds. The Huangye Kiln, which had its beginnings in the Sui Dynasty, produced lots of white porcelain that full of high quality. The reason is the Baihe Kiln, which near to Huangye River, had already produced fine white porcelain at the Northern Wei and provides Huangye Kiln with a strong base. The author believes that Huangye Kiln was one of important kiln which presents its products to the Court of the Tang Dynasty. Because of the gradually rise of other kilns and social change, white porcelain and black porcelain were replaced by tricolor pottery. The phenomenon also reflects the close relationship between the porcelain technologies of Huangye Kiln and the change of society.

Key words: Gongyi; Huangye Kiln; White Porcelain

1957年，故宫博物院冯先铭先生在河南调查古窑址时，在黄冶河两岸采集到三彩双系罐、三彩三足炉、三彩弦纹洗和单彩碗、洗、壶，以及绞胎枕、三叉支烧等窑具，第一次将黄冶窑公布为唐三彩窑址<sup>[1]</sup>。自此黄冶唐三彩窑址著称于世。其后，河南省、市、县文物考古工作者先后多次对该窑址进行调查和小范围的试掘，获得了很多对唐代三彩研究有价值的实物标本<sup>[2]</sup>。2002~2004年，河南省文物考古研究所先后四次对黄冶窑址进行了发掘，面积达2 000多平方米，出土了一大批精美瓷器和各类三



彩制品。尤其是白瓷，品种多，器形大，制作工艺精细，为唐代河南府贡白瓷的研究提供了宝贵的实物资料。本文就以黄冶窑白瓷做一些初步的探讨，不妥之处请各位学者批评指正。

## 一 黄冶窑产品的发展过程及分期

黄冶窑从隋代创烧到唐代晚期停烧长达300多年，文化内涵十分丰富，从整体上看以三彩陶制品见长，为世人所瞩目。通过2002~2004年对黄冶窑三个区域的科学发掘，使我们对该窑址的产品种类、工艺特点和各阶段的文化面貌有了进一步了解。依据考古发掘的地层叠压关系和出土遗物特点，将黄冶窑的烧造时间初步划分为四个阶段。第一阶段，大约在581~618年间的隋代；第二阶段，唐代早期，即618~684年；第三阶段，大约在684~840年，即唐代中期；第四阶段，唐代晚期，大体相当于841~907年<sup>[1]</sup>。

## 二 黄冶窑各阶段白瓷的特点

### 1. 第一阶段

是黄冶窑的初创时期。文化堆积范围不大，出土遗物较少。以青釉瓷为主，同出的还有极少黑釉瓷，白釉瓷相对较多，以碗、盅等小型器为主。胎体较薄，胎质细腻。釉色白或白中略泛青。因数量较少，皆不可复原。

### 2. 第二阶段

以白釉瓷为主。器形的种类较多，釉色尚不稳定，胎体较厚重，胎色有白、白中泛黄、灰白和白中泛青四种。这一时期施化妆土的器物不多，但有内外通体施化妆土的器物。器形有盆、碗、盘、三足炉、瓶、罐、钵、洗、豆、水盂、盅、杯、唾盂和器盖等，以饼形底和平底器为主，圈足者极少。

#### (1) 盆类器

是该期出土最多的器形之一。器形由大到小，系套烧而成。器形整体造型完全相同，大的为盆，小一点儿的叫碗，最小的称盅（图一）。就口沿的变化可分为唇沿和卷沿两种，其中唇沿的器物占多数，沿面上一一般不施釉，器内外施半釉，器内施满釉的极少，个别的器内外敷一层较薄化妆土透胎。

唇沿盆。器形较大，口微敛，弧腹，饼形足内凹。沿面无釉，器内外施半釉。口径