

经全国中小学教材审定委员会 2005 年初审通过

普通高中课程标准实验教科书

# 美术

## 雕塑

选修

北京师范大学国家基础教育课程标准实验教材总编委会组编



主 编：孔新苗  
分册主编：刘慧光  
编写人员：刘慧光 信 奇 王 济  
责任编辑：信 奇 张海燕

**普通高中课程标准实验教科书**

**美术 雕塑（选修）**

北京师范大学国家基础教育课程标准实验教材总编委会组编

经全国中小学教材审定委员会 2005 年初审通过

山东美术出版社出版 全国各地新华书店发行

山东新华彩视电分制版有限公司制版

山东新华印刷厂潍坊厂印刷

开本：787 毫米 × 1092 毫米 1/16 印张：2.5

2005 年 6 月第 1 版 2006 年 6 月第 2 次印刷

ISBN 7-5330-2089-8/J · 2088（课）

定价：4.30 元

如有印装质量问题，请与印刷厂联系调换。

(0536) 2116806



编者的话 ..... 1

## 第 1 单元

雕塑之美 ..... 3

第 1 课 雕塑的基本特征 ..... 4

第 2 课 雕塑的审美特点 ..... 12

## 第 2 单元

雕塑之法 ..... 15

第 3 课 写实与表现 ..... 16

第 4 课 材料与创意 ..... 27

第 5 课 雕塑与环境 ..... 31

第 6 课 民间泥塑 ..... 36

## 编者的话

雕塑是一种很古老的技艺。当原始人在石头或兽骨上刻画、敲凿、钻孔时，人类就开始了对形体与空间关系的探索……

雕塑是一部记录文明的史书。从古代洞窟神像到今天的城市雕塑，凝视它们，常常唤起我们对人类的过去与现在、情感与理想、科技与艺术的思考……

雕塑是一首无声的乐曲。它以特有的立体形象和材料的艺术化组合，召唤着我们去观赏、体味、想像。雕塑的鉴赏过程犹如朋友之间的对话，你询问什么，它就回答什么，你的知识和阅历越丰富，雕塑作品的意蕴就越丰富……

本教科书第1单元介绍了雕塑艺术的基本特征和审美特点，第2单元在介绍雕塑艺术基本表现手法的同时，与大家一起进行实践练习。

让我们一起动手，在雕、塑、刻、编的过程中，体验创造的愉悦，表达自己的感受，提高造型的技艺。

我们的作品可能是不完美的，但却是世界上唯一的，因为这其中融进了我们的智慧、情感，还有手的温度。



编者的话 ..... 1

## 第 1 单元

雕塑之美 ..... 3

第 1 课 雕塑的基本特征 ..... 4

第 2 课 雕塑的审美特点 ..... 12

## 第 2 单元

雕塑之法 ..... 15

第 3 课 写实与表现 ..... 16

第 4 课 材料与创意 ..... 27

第 5 课 雕塑与环境 ..... 31

第 6 课 民间泥塑 ..... 36

# 第1单元

## 雕塑之美

第1课 雕塑的基本特征

第2课 雕塑的审美特点

漫步世界各地的城市、乡村、文化名胜区，我们经常能见到大小不同、风格各异的雕塑作品。它们或创作于过去，或落成于现在；或为写实风格，或为抽象形式；或在纪念著名的历史人物，或是记录重大的历史事件……那内涵的寓意、生动的形象，为环境增添了音乐般的旋律，使生活具有了诗一样的意境。

有人说，雕塑像一本书，记录着历史风雨中留下的故事，雕塑像一幅画，凝结着时代生活中的时尚形象……现在让我们一起走近雕塑，去领略它的淳美，倾听它的故事。

# 第1课 雕塑的基本特征

## 1. 雕塑的概念与基本形式

雕塑是指以雕、刻、塑以及堆、焊、敲凿、编织等手段制作的具有高、宽、深三维空间的美术作品。雕塑的传统材料主要有石材、木材、金属、石膏及黏土等。进入20世纪以后，雕塑的艺术观念、创作手法及材料均发生了很多变化，雕塑家们使用了许多从前未用过的材料进行创作，有的用各种织物编织成作品，有的直接用工业废料、生活用品拼接成作品，使雕与塑的方法越来越多样。

圆雕、浮雕、透雕（镂空雕）是雕塑的基本形式。



石兽  
圆雕 石  
(东汉)



希福诺斯神殿北檐壁浮雕（局部）  
浮雕 大理石 高60cm 前525年 [希腊]



菩萨立像  
圆雕 贴金彩绘 石灰石 高136cm (北齐)



大卫  
圆雕 大理石 高410cm 1504年  
[意大利] 米开朗基罗



灵岩寺彩塑罗汉  
圆雕 彩塑 高152cm (北宋)



巴尔扎克  
圆雕 青铜 高132cm 1898年  
[法国] 罗丹



家庭群像  
圆雕 青铜 高152cm 1948年-1949年  
[英国] 亨利·摩尔



铁砧之梦5号  
圆雕 铁、木头 高150cm 1962年  
[意大利] 契利卡



妇女头像  
浮雕 汉白玉 40 × 40 × 10cm  
1955年 刘开渠

驰骋  
圆雕 金属焊接 高75cm  
1986年 李秀勤



好喜欢  
圆雕 粗砂陶 70 × 120 × 35cm  
1989年 卢波

抗日群雕之一——铁流激荡  
浮雕 青铜  
隋建国





## 2. 雕塑艺术的特征

雕塑的特征可以概括为三点：

(1) 雕塑是立体的空间艺术。它以物质材料为媒介，塑造成高、宽、深三度空间的立体形象。人们可以从不同的角度和距离去观赏作品，从而获得不同的形体感觉和多样的审美感受。

(2) 雕塑是静态的造型艺术。它不像戏剧、舞蹈艺术那样是在一定的时间中进行展示，可以叙述和表现事物的运动过程，雕塑作品用凝固的形式，表现事物最典型的瞬间形象，以静态表现动态，以瞬间展示永恒，因而被称作“凝固的旋律”。

(3) 雕塑是自然美与艺术美的融合。具有自然美感的雕塑材料在雕塑作品中扮演了重要角色，花岗岩的坚硬粗犷、大理石的细腻光滑、木雕作品的丰富肌理、玻璃雕塑的晶莹剔透……材料的自然美与雕塑家造型设计的艺术美的高度统一，是雕塑艺术的重要特点。



击鼓说唱俑  
圆雕 灰陶 高55cm (东汉)

## 3. 雕塑作品的类型

(1) 从雕塑艺术的社会功能看，可分为宗教雕塑、纪念雕塑、环境雕塑、装饰雕塑和架上雕塑等几大类型。

宗教雕塑：指以宗教的教义、人物、故事、传说为表现内容的雕塑。在中外历史上，不论是西方的基督教还是东方的佛教，都曾产生了影响深远的宗教雕塑艺术。

萨莫色雷斯的胜利女神  
圆雕 大理石 高245cm 古希腊



哀悼基督  
圆雕 大理石 高172cm 1498年—1499年  
[意大利] 米开朗基罗



在我国，宗教雕塑以佛教雕塑的艺术成就最高，这类作品主要保存于寺庙和石窟之内。石窟雕塑在我国各地广有分布，其中敦煌石窟、麦积山石窟、云冈石窟和龙门石窟并称“四大石窟”，以其造像恢宏生动、民族特色鲜明而享誉海内外。



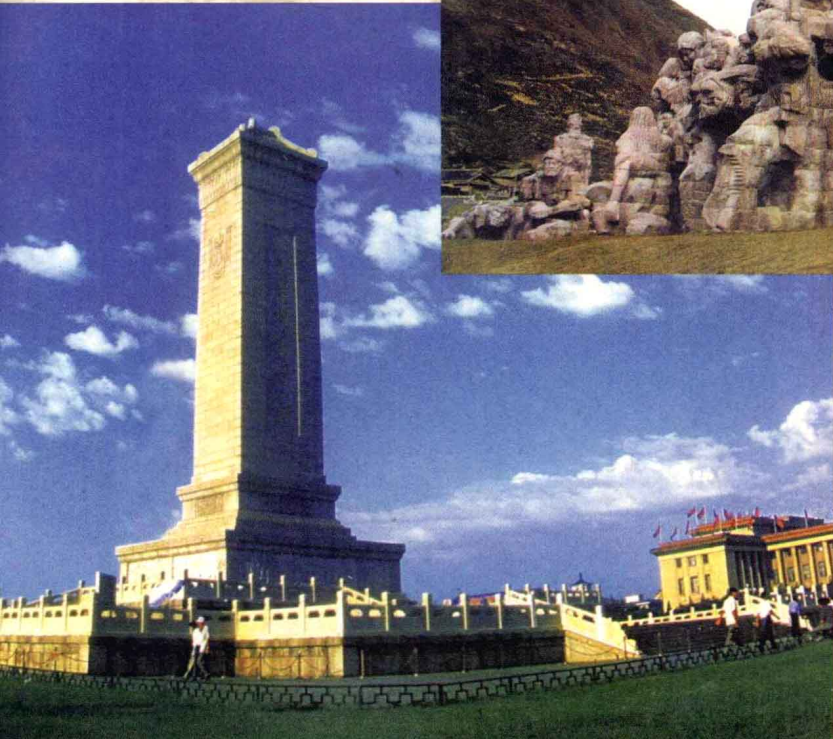
大卢舍那佛龕  
龙门石窟奉先寺（唐代）

**纪念雕塑：**用于纪念重大历史事件和重要历史人物的雕塑，一般安置在特定的环境或纪念性建筑的综合体中，具有鲜明的主题。如位于天安门广场的“人民英雄纪念碑”。

**艰苦历程**

圆雕 花岗石 1200 × 7200 × 800cm  
1989年 红军长征纪念碑雕塑创作组

人民英雄纪念碑  
圆雕 大理石、花岗石  
1958年 刘开渠等



为纪念中国革命的百年历程（自1840年鸦片战争到1949年新中国成立）而建的《人民英雄纪念碑》，碑体总高39米，碑顶为民族形式的四坡庑殿顶，碑底是须弥座，底座四周镶嵌着汉白玉浮雕。整个纪念碑造型雄伟，气势壮观，具有鲜明的民族特色。



《加莱义民》是一座表现自我牺牲精神的英雄纪念碑，它塑造的是14世纪英法百年战争期间，为挽救全城百姓的生命而英勇赴死的6位加莱市民的形象。作者用写实手法刻画了6人赴难时不同的心理反映和性格特征。整个作品没有固定的正面，观众可从不同的角度观看，开拓了纪念性雕塑艺术的创作之路。

加莱义民  
圆雕 青铜 高230cm 1884年—1886年  
【法国】罗丹

环境雕塑：一般指置放在城市环境或自然环境中，以表现所在地的文化特点为目的的雕塑作品。

高速  
圆雕 着色钢铁 高132cm 1969年  
【美国】亚历山大·考尔德



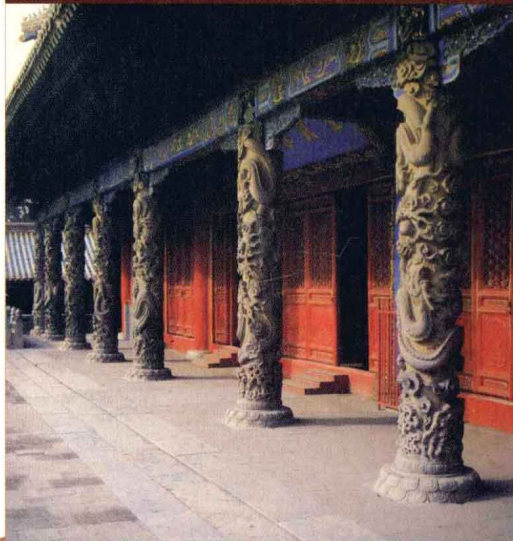
崛起  
圆雕 不锈钢 高430cm  
1990年 黎明



**装饰雕塑：**指依附于建筑物之上，装饰与实用相结合的雕塑作品。例如古希腊雅典卫城厄瑞克忒翁神殿的人体形象装饰柱，北京故宫三大殿外雕龙刻凤的台基，曲阜孔庙大成殿的攀龙石柱等，均是雕塑与建筑结合在一起，从而达到了装饰与实用相统一的目的。

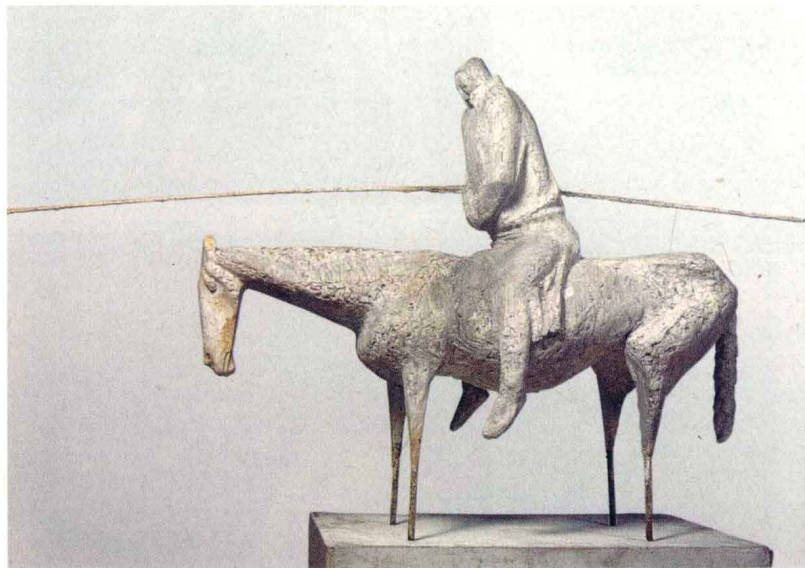
**女像柱**

大理石 高 230cm 前 5 世纪  
雅典卫城厄瑞克忒翁神殿



曲阜孔庙大成殿攀龙石柱（明代）

**架上雕塑：**指用于室内摆设的雕塑作品，突出强调作品的观赏性。



**冬季草原**  
圆雕 石膏 210 × 65 × 125cm  
1985 年 张克端



**千钧一箭**  
圆雕 锻铜 120 × 80cm  
1985 年 朱成



**母与子**  
圆雕 青铜、红绳  
高18.8cm 1938年  
【英国】亨利·摩尔



**长袖舞女俑**  
圆雕 陶 高49cm  
(西汉)



**少女**  
圆雕 木 35 × 20 × 15cm  
1979年 曹国昌



**刀马人**  
泥塑 高11cm  
河北省玉田县

(2) 从雕塑所用材料的角度看,可分为石雕、木雕、竹雕、牙雕、玉雕、铸铜、铸钢、金属焊接、织物雕塑、树脂雕塑、水泥雕塑、石膏雕塑、泥塑、面塑、纸塑等多种类型。材料是雕塑作品的物质前提,不同材料的质地特征决定了雕塑作品的构思创意和造型手法的差异。

**羽人骑天马玉雕**

圆雕 羊脂玉 高7cm 长8.9cm (西汉)

**舞蹈演员**

圆雕 石膏 179 × 269 × 180cm

【美国】乔治·西格尔

**巢**

圆雕 竹篾、纸浆棉线 直径100cm、80cm、75cm 1992年 施慧



(3) 雕塑的其他分类: 从雕塑作品的呈现方式看, 可分为圆雕、浮雕和透雕三大类型; 从雕塑作品的不同题材看, 可分为人物雕塑、动物雕塑、景物雕塑; 根据雕塑作品的体量大小和置放地点的不同, 可分为室内雕塑和室外雕塑; 根据作者艺术构思和表现手法不同, 可分为具象雕塑和抽象雕塑; 根据雕塑形象和整体结构的不同, 又可分为单体雕塑和群组雕塑。



空中飞翔  
圆雕 干漆 77 × 102 × 30cm  
【日本】山本丰市

图腾柱  
圆雕 花岗石 高 2460cm  
1996年, 亚龙广场雕塑综合体创作组



丰收门  
圆雕 铜 1000 × 1800 × 1800cm  
1995年 仲兆薰



迎风长啸  
圆雕 花岗石 70 × 3800cm  
1991年 韩美林



皇帝与皇后的游戏  
圆雕 青铜 226 × 208 × 140cm 1944年  
【法国】马克斯·恩斯特

## 体验与思考

1. 收集雕塑作品的图片资料, 议一议它们属于什么类型。
2. 到美术馆、博物馆、公园或名胜古迹中观赏不同类型的雕塑作品, 感受其艺术特征, 并写一篇关于雕塑的短文。

## 第2课 雕塑的审美特点

雕塑有自己独特的造型表现手法，并以其独特的立体形象体现着自身的审美价值。

### 1. 形体与空间

构成雕塑作品的最基本要素是形体，形体必然在一定的空间中存在。对雕塑艺术而言，形体与空间是不可分隔的两个要素，二者互相依托，共同构筑成雕塑作品的视觉形象。

简单地看，空间包围形体，形体占据空间。仔细体会，形体不但以实际的体积占有空间，还在一定的造型形式下，以一种内在的张力产生占据更大空间的感觉。例如将一架屏风折叠起来或完全拉平，给人的感觉只是它自身物理体积的空间量，而如果将它曲折摆放，则会使人感到不仅其自身的物理体积占据一定空间，它的曲折形式还对周围的空间产生了很大影响，给人以很强的扩张感。这反映出形体与空间关系的一个特点：特定的形体在人的心理感觉上能超出其自身实际占有的空间量，使人产生或扩张、或延伸、或扭曲、或挤压、或曲折重叠的空间感受。雕塑艺术就是利用这种形体与空间的关系，创造出具有特定审美意味的视觉形象。

拉弓的赫拉克列斯  
圆雕 青铜 高250cm 1909年  
[法国] 布尔德尔



风竹  
圆雕 铜 36 × 20 × 20cm  
1979年 文楼

雕塑造型还讲究“体量感”。体量感虽然同作品的尺寸、体积及材质的重量、硬度有关，但并不完全是物理意义上对这些因素的体现，更主要是作品造型所表现出来的内在气势与力度，是雕塑家创造的形象和形式给人形成的“体”和“量”的审美感受。



摔跤手  
圆雕 石 84 × 33 × 18cm  
1962年 刘焕章

## 2. 节奏与韵律

这里所说的节奏与韵律，是指雕塑作品中的造型要素按一定规律重复、变化所形成的视觉效果。如同音乐中的旋律一样具有节奏感和韵律美。雕塑艺术被称为“凝固的旋律”，就是指雕塑作品的形体变化具备了既相互联系又相互对比的节奏感，使形体间或聚合、或分散、或重复、或变化的形式具有一种音乐般的韵律美。

米洛的阿芙洛蒂德

圆雕 大理石 前2世纪 [古希腊]



莱斯姑娘

圆雕 饰金青铜、象牙、大理石 高51cm

[法国] 迪米特里·奇帕路斯



日日夜夜

圆雕 大理石 50 × 40 × 30cm

1984年 张德蒂

疏密繁简、曲直方圆、刚柔强弱、动静疾缓等表现因素的对比与协调，是雕塑作品中表现节奏感与韵律美最常用的手段。如有的地方作极细致的刻画，有些地方有意概括处理，有的地方块面疏朗单纯，有些地方则形体丰富密集……形体的既变化又统一，增强了作品的艺术感染力。

## 3. 材质与肌理

雕塑作品的艺术美，还与构成作品材料的天然材质美以及加工之后的质感、肌理、层次美有关。大理石、花岗石、青田石、菊花石等石材坚实紧密，黄杨木、花梨木、楸木、樟木、红木等材料手感温和，它们的纹理、色泽、质地各不相同。钢铁材料冷硬凝重，黏土材料柔顺朴素，玉石、象牙材料高贵细腻……这些物质材料本身的材质美，是雕塑作品重要的艺术表现因素。因此，当红白相间的火山



岩雕刻的《白山魂》展现在我们面前时，会使人强烈感受到杨靖宇烈士长眠白山黑水间的悲壮气氛。雕塑材质的天然美与作品的艺术构思有机融合在一起，从而增加了作品的审美价值。



白山魂  
浮雕 火山岩 80 × 94 × 60cm  
1984年 贺中令

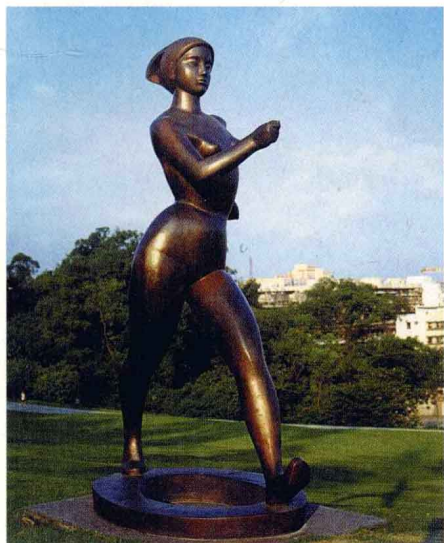


滑稽的烙印  
圆雕 陶 75 × 50 × 32.5cm 1944年  
【美国】马克·伯恩斯

#### 4. 静态与动感



河流  
圆雕 青铜 124 × 230 × 163cm 1938年  
【法国】马约尔



走向世界  
圆雕 铸铜 高220cm  
1986年 田金铎

雕塑作品是静态的，但雕塑形象是动态的，这是因为雕塑家总是抓住对象典型的瞬间动作进行表现，从而传达出运动的感觉。

首先，雕塑的模仿性常能达到乱真的地步，加之材质与造型的浑然统一，会给作品注入生命的活力。法国雕塑家罗丹在谈到《米洛的阿芙洛蒂德》时说：“抚摸这座雕像的时候，几乎会觉得是温暖的。”其次，雕塑作品能以静态的形象表现出运动的感觉，是因为雕塑具有使人联想的特征。人们从瞬间的姿态中，想像着由静到动的转变和持续活动的过程，进而感受到它的活力和精神，体味出物质材料后面的体温和感情。例如《掷铁饼者》选取运动员铁饼出手前的瞬间动作来表现，让人感到的是动作行为的连贯，联想到铁饼掷出后的情形。

#### 体验与思考

1. 你对雕塑的审美特点是怎样认识的？雕塑作品的节奏美与韵律感是从哪些方面体现的？
2. 欣赏雕塑家工作的影视片，或参观雕塑家、民间艺人的工作室，感受雕塑创作的环境与过程，体会雕塑艺术的特点。