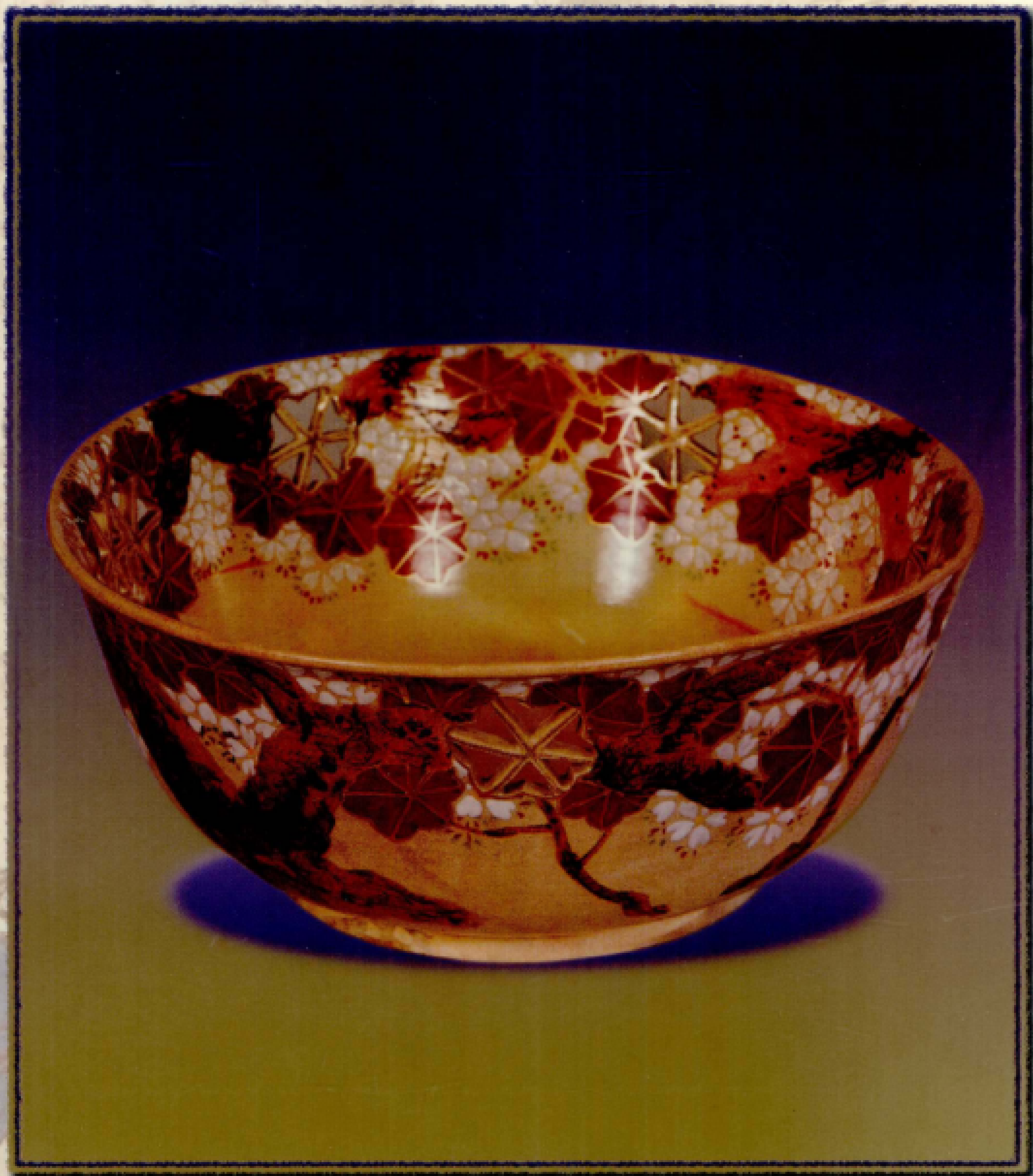


日本陶器史

寶珠



关涛 王玉新 编著



辽宁画报出版社



ISBN 7-80601-450-0



9 787806 014509 >

ISBN 7 — 80601 — 450 — 0

J · 131 定价：280.00 元

日本陶瓷史



关 涛 王玉新 编著

辽宁画报出版社

序 言

日本在世界上也称得起是一个陶瓷文化发达的国家,特别是在现代世界陶瓷艺术领域里。陶瓷艺术在这里受到普遍的喜爱和重视,各地博物馆陈列着历代的陶瓷展品,每个家庭都保存和使用着不同造型和装饰的陶瓷制品。他们重视陶瓷器物的样式和风格,讲求和选择著名窑场烧造的制品,既从实用的角度出发,更重视陶瓷器物的审美价值和文化内涵。

目前,在西方世界的一些国家中,有很大一部分现代陶瓷,从设计艺术的范畴嬗变发展为纯粹的造型艺术,不再重视功能效用的设计,而是着重于强调艺术表现,成为独具品格的艺术形式。但是,在日本的现代陶艺,虽然也有纯欣赏的观念陶艺,但就其总体来讲是少数,占主流的陶瓷艺术,仍然是把功能效用与形式美感结合在一起,既重视陶瓷器物的实用价值,同时也很注重陶瓷器物的艺术风格和美观问题,总是把二者结合起来。

强调陶瓷器物的功能效用与形式美感融合为一体,使一件陶瓷器物既是实用的,又是美观的,这种创造思想在日本古代陶瓷发展史就可以清楚地看到具体表现。实用和美观是存在着一定矛盾的,但同时二者又是相互融合的,可以构成和谐的统一体。在我们大量接触和分析陶瓷制品时,可以清楚地看到,完全符合实用要求的造型,在形式结构方面已经初步具备了美的因素。可以这样讲,实用功能的合理是构成陶瓷器物形式美的一个重要条件,再经过陶艺家在这一基础上的整合,突出风格特点,赋予不同个性。

日本陶瓷艺术保持自己的特点,在现代陶瓷创作设计中,仍然坚持实用与审美的结合,没有随着西方现代陶艺的发展亦步亦趋,而是继承了传统陶瓷艺术的理念,并加以发展和丰富,对我们应该是有所启示的。我们在吸取和借鉴西方陶瓷艺术的同时,也不应忘掉日本陶瓷艺术发展的经验,认真地研究日本陶瓷史,对于我们今天陶瓷艺术的发展是会有所教益的。

研究和学习日本陶瓷艺术,不能只是着重于现代部分,还应该了解日本陶瓷发展的历史,认识它的传统和发展脉络。在日本陶瓷艺术发展的历史中,不能只是看到他们曾经受到中国和朝鲜陶瓷艺术和技术的影响,而更重要的是要看到是怎样吸收和消化,发展和创造出具有日本民族特点的陶瓷艺术,如何从外来文化的影响下摆脱出来,形成自己的艺术风格,并进一步推向更高阶段。

日本陶瓷艺术植根于本土的物质生活和精神文化的土壤,根据本民族的审美心理特征和工艺观念,非常坚定地保持着以本土文明为主体的思想。同时广泛地吸收外来文明的营养,把学到的知识和技术加以利用,其实际应用的能力是很强的,在不断应用中加以改造,决不失去自己的文化特征,因而形成了独具特点的日本陶瓷艺术。

关涛和王玉新二位先生在近几年内潜心研究日本的陶瓷艺术,已编撰出版了《日本陶瓷图典》,对于了解和认识日本陶瓷艺术的状况,提供了大量的形象资料和基本框架,受到同行们的欢迎。最近他们又完成这本关于日本陶瓷艺术发展历史的著作,必然对研究和学习日本陶瓷艺术起到引导的作用。

希望我们能够学习到日本陶瓷匠师们的学习和融合外来文化的勇气和精神。

杨永善

二〇〇一年七月二十一日

绪 论

日本列岛原是东亚大陆的一部分，在地质学的洪积世后期形成了朝鲜海峡，在大约一万年以前的洪积世末期和冲积世初期，因海平面不断上升，整个日本列岛才与大陆分离，形成本州、九州、四国、北海道四大岛。日本这个特殊的地理位置，决定了中国大陆和朝鲜半岛与之必然产生密切的关系。从日本陶瓷发展的历史上看，几乎每一步的发展都受到大陆的直接或间接的影响，有人说朝鲜是日本陶瓷之母，中国是日本陶瓷之父，应是一种比较恰当的比喻。

中国的陶瓷器是伟大的发明，已有三千年的历史。中国釉药的使用很早，殷商时代已在利用。殷商时代的有釉陶器，在河南安阳的殷墟早已发现。河南郑州二里岗殷商遗址中也曾出土，至西周黑釉陶在安徽省屯溪市的西郊，陕西省西安市，江苏省丹徒市均有发现。中国至少在公元前千年以上就可制作高火度的釉陶器。

除中国之外，越南在公元六百年前后已有釉陶，朝鲜乐浪和辑安的遗址中，也已发现了低火度釉陶。但是，日本最早的釉陶是古坟时代的须惠器。这些器物肩部常呈美丽的灰绿色、灰黑色釉层，这些自然釉是在烧草木灰时形成的釉层。人工釉药最早为奈良三彩，是铅为熔媒的低火度釉药。日本最早的高火度釉药为平安时代的灰釉陶，须惠器系的陶器，仅有灰色一种。日本的釉药与中国相比晚二千年，与越南、朝鲜相比迟近千年。

中国早在隋唐时代（5、6世纪）已有白瓷制作纪录，虽然尚未多见。越南与朝鲜在11—12世纪已有白瓷，但日本瓷器起源江户初的元和二年（1616），由归化的朝鲜人李参平在有田的泉山发现白瓷矿，在白川天狗谷烧瓷成功。日本的瓷器起源与中国相比晚千年以上，与越南、朝鲜相比迟七八百年。

但是，明治以来，日本陶瓷业迅猛发展，时至今日，无论在质量还是产量上，已凌驾于中国、越南、朝鲜之上。现在世界上陶瓷出口量最大的是日本。民众日常用瓷质量之高，种类之丰富，陶艺家之众多，技术之精湛，风格变化多样，像日本这样的国家，在世界上也是独一无二的。

日本的陶瓷深受中国和朝鲜的影响，但并非照搬照抄，已经完全日本化，形成独特的风格。桃山时代之前，制陶技术远不如中国和朝鲜。古坟时代的须惠器与新罗百济的土器相比，从成形、图案、风格和器型几个方面都不如朝鲜。作为奈良三彩远不如唐三彩。镰仓时代的古濑户受景德镇、龙泉窑影响很深，无论从釉药还是器型、风格、技术都不如中国。

但是，像志野、黄濑户、织部、伊贺、信乐、乐烧等这些桃山时代的产物，是日本独特的茶道文化中产生的雅致精细、情感丰富的陶瓷器。

江户时代，日本的陶工已掌握了各种各样的技术，既制作青花、白瓷，也制作赤绘和青瓷，日本陶瓷越来越千变万化。柿右卫门、色锅岛、古九谷等本国独特的彩绘瓷器产生，使日本彩绘瓷器丰富多彩并形成了日本独特的器型和图案风格。

明治以来，由于窑结构和使用燃料改进，全面学习西方先进技术，在制品中以餐具为主，在总产量中西式餐具占70%~80%。现在日本的陶瓷产品有中式、朝式、日式、西式，就是日本式也在不断变化，这种制陶的工程与技法也为其他国所没有。

日本在昭和初年古陶鉴赏和研究盛行，特别是昭和二年（1927）奥田诚一先生创办了“陶瓷”杂志以后，对陶瓷感兴趣的人不断增多，收藏家的数量剧增。与此同时国内各地热心的研究家出现，古陶瓷研究急速发展。昭和年代对全国几千个古窑址进行了发掘调查和研究。由于这些热心的调查研究，日本的陶瓷史研究与明治大正时代相比有了长足的进展，极大地丰富了日本陶瓷史的内容。

日本陶瓷快速发展始于明治维新之后，仅仅百余年时间，由一个比较落后到位居世界首位的“陶瓷王国”，深入了解日本陶瓷发展历史十分必要，这中间有许多值得令人深思的东西。

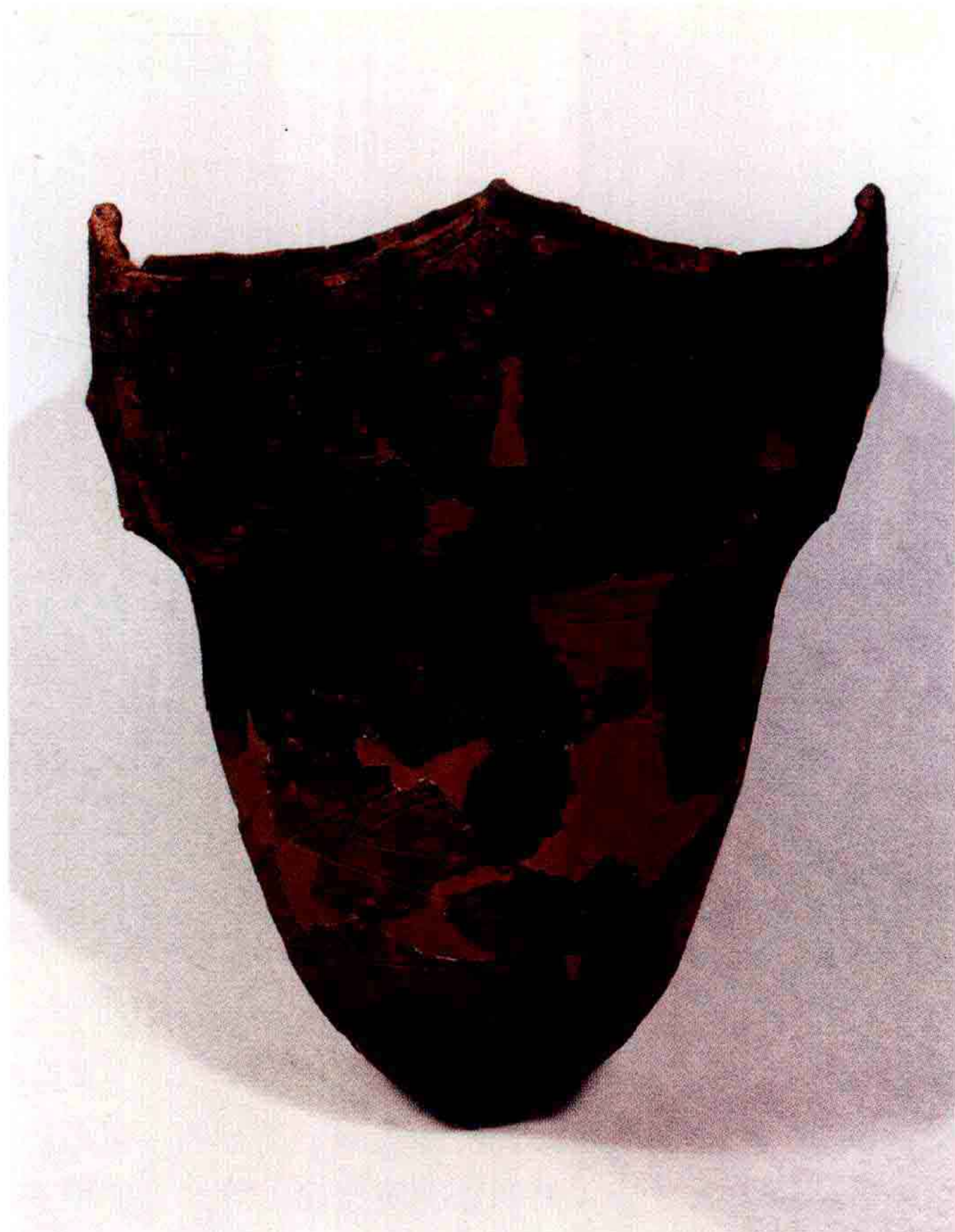
目 录

序言

绪论

一、古代的土器——绳纹与弥生时代	1
1. 绳纹土器	1
2. 弥生式土器	27
二、须惠器	41
三、奈良三彩和平安的绿釉器	53
1. 正仓院三彩	53
2. 奈良三彩	54
3. 平安的绿釉	55
四、古瀬户——日本最古老的釉陶	61
五、镰仓室町时代的古窑	69
1. 常滑——六古窑之二	69
2. 信乐——六古窑之三	72
3. 越前——六古窑之四	74
4. 丹波——六古窑之五	75
5. 备前——六古窑之六	78
6. 其它诸窑	79

六、桃山的茶陶具	81
1. 美浓、志野、黄濑户、濑户黑、织部	82
2. 濑户	90
3. 伊贺、信乐	92
4. 丹波	94
5. 备前	95
6. 乐烧	98
7. 桃山时代其它诸窑	104
七、“陶瓷之战”和九州诸窑	106
1. 唐津烧	106
2. 高取烧	114
3. 上野烧	116
4. 八代烧	117
5. 萨摩烧	117
6. 萩烧	120
八、瓷器的起源和发展	121
1. 李参平与有田瓷器的发展	121
2. 柿右卫门与古伊万里	124
3. 锅岛烧	134
4. 古九谷	143
九、江户时代的窑业	149
1. 京烧	149
2. 东日本诸窑	158
3. 西日本诸窑	161
十、明治大正时的瓷器	165
十一、现代陶瓷的展望	179
附录	221
1. 日本历代陶瓷窑址一览表	221
2. 日本主要窑略图	234
3. 干支·年代对照表	236
4. 陶艺的门派表	238
5. 近现代陶艺团体的成立和变迁图	239
6. 参考书目	240



尖体深钵 绳纹早期 (千岁式)

一、古代的土器——绳纹与弥生时代

日本古代的土器有绳纹和弥生。绳纹是日本最早的土器，也是世界上最早的土器之一。这些土器是日本人的祖先制作石器和骨器，从事狩猎生活时代的遗物，土器表面有绳纹图案，故得名绳纹土器。弥生土器是日本人祖先从事农耕生活，能够制造金属器时期的遗物。绳纹土器据推定最少有六七千年，而弥生土器是公元前三百年前后至公元三四百年的六七百年间的器物，绳纹土器时间比弥生土器长。

日本原为大陆的一部分，洪积世东中国海产生朝鲜海峡和津轻海峡，中间隔着像大湖一样的日本海，形成日本诸岛。宗谷海峡和间宫海峡产生，日本在冲积世始俱今日模样。这至少已有一万年的历史。

昭和二十四年（1949）相泽忠洋氏在桐生附近的岩宿于红土层发现黑曜石的石枪和石片，学术界定为日本的旧石器时代，是尚不知制作土器的时代。这个先土器时代又称之为先绳纹时代。

从那时日本岛有人类活动（这个问题至今尚未定论），但是洪积世日本已具备人类居住的条件，从那时算起已有几万年。

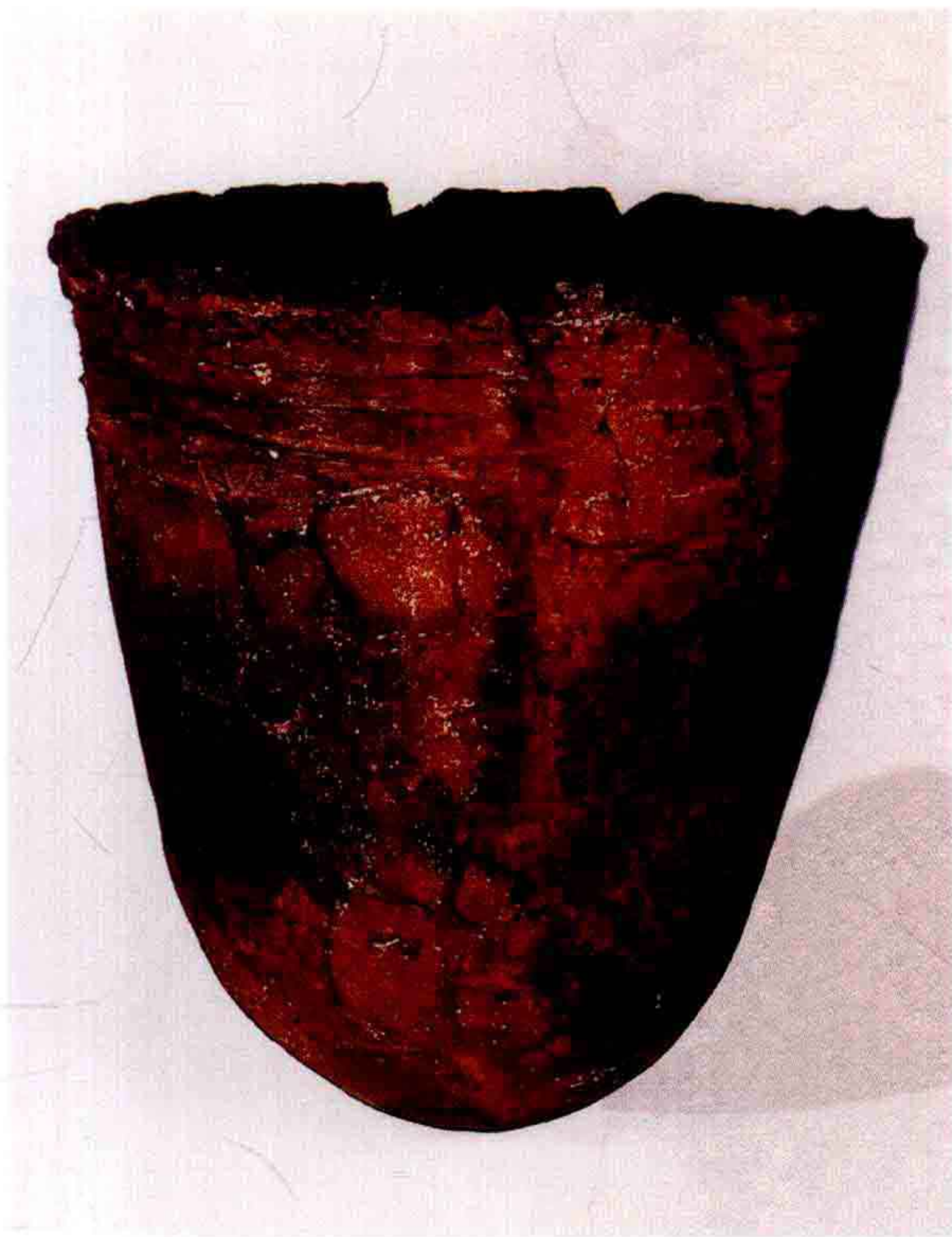
1. 绳纹土器

日本最早的土器叫绳纹土器。绳纹土器最早为大森贝冢发现（其英文 Cord marked pottery），因土器表面有绳纹图样而得名，这即是绳纹式土器一词的起源。绳纹一词在文献上出现于明治十九年（1886），又名贝冢土器，石器时代土器和阿衣努式土器。

日本人的祖先何时开始制作绳纹土器，最初并不明确，一般认为产生于公元前四五千年。昭和三十四年（1959）明治大学的杉原庄介教授和墨西哥大学的古里菲教授对横须贺夏岛出土的木炭和牡蛎壳进行炭C14测定，结果为木炭 9450 ± 400 年，牡蛎壳为 9240 ± 500 年。土器和陶器当时尚不能用此法直接测定，



深钵 绳纹草创期（室谷下层式）



圆底深钵 绳纹草创期（石小屋式）

但因为是同时发现的，因而推定年代较为可靠，即使在今天这也是最先进的古代年代判断方法。从夏岛贝冢出土器物表面有用绕绳细棒滚压的印痕，器形为炮弹形尖底土器，至今已有九千年。据最新资料，1998年于青森县蟹田町大平山I号遗址出土土陶残片，经C¹⁴测定约16000年制作，为先绳纹时代遗物。绳纹时代起始为1万年。

世界上发现最早土器的地方有：西伯利亚巴依卡鲁湖附近和中国长江、黄河流域，叙利亚、伊朗、伊拉克，非洲的肯尼亚和北欧的安克鲁斯湖畔等地。近年，日本由于考古学的发展，在国内已发现绳纹时代遗址超万处。绳纹土器可分为草创期、早期、前期、中期、后期和晚期六个阶段。

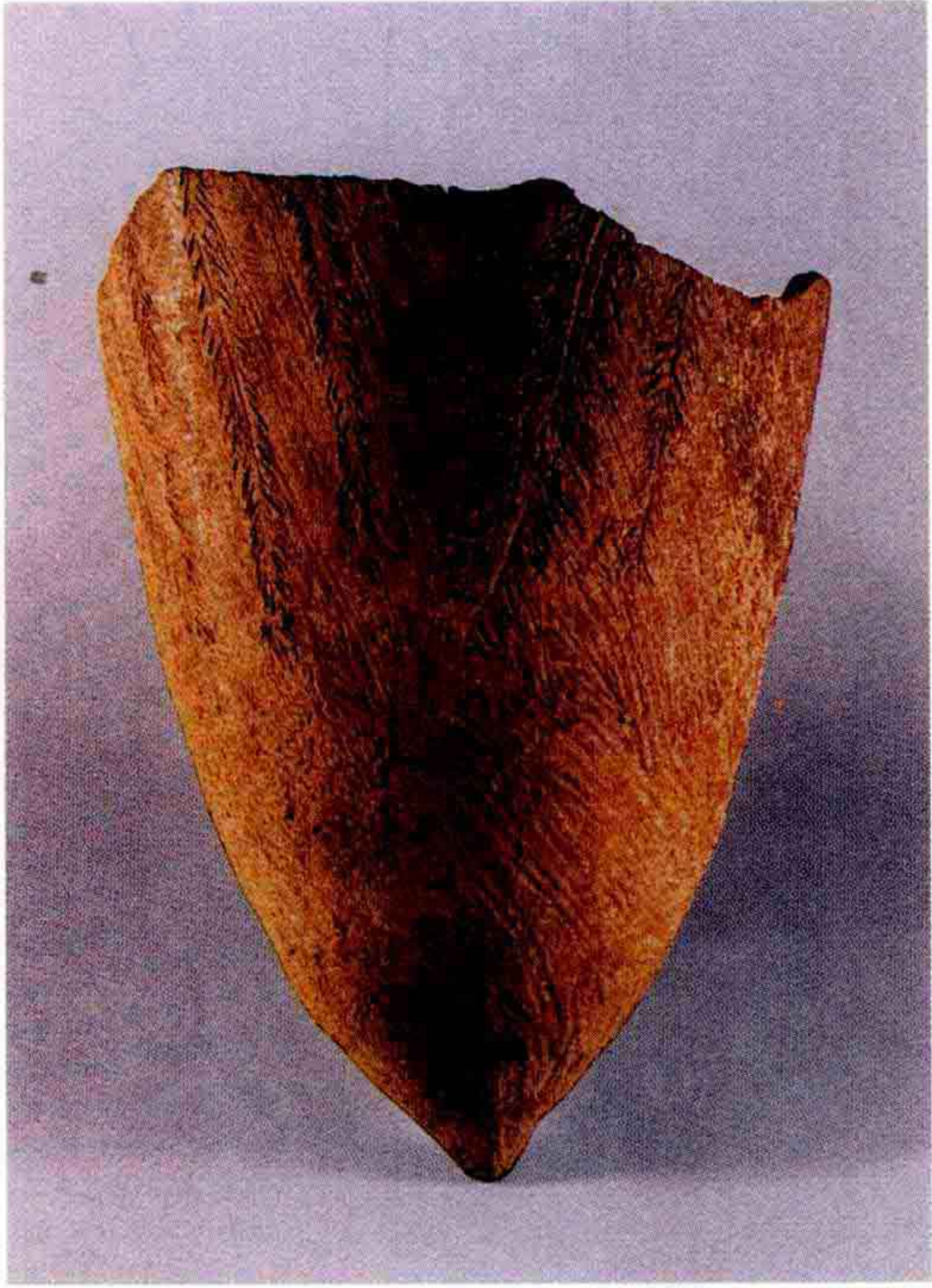
日本横须贺的夏岛式土器发现土层最下层为井草、大丸式土器，与夏岛式土器一样也是炮弹形的尖底土器，所以早期绳纹土器为尖底器，多采用泥条盘筑法制作，器表可能产生的纹样并非有意装饰，而是在制作过程采用木棒，绕绳压实器表残留。中期的绳纹土器采用细黏土条粘贴纹样，与器物浑然一体，纹样呈高浮雕状态。后期器物一改前期厚胎笨重形态，器壁变薄。器物也趋于小型化、多样化、种类增加较多。器表除阳线刻纹之外，又出现阴线纹。

在绳纹式土器中，也有许多没有绳纹的土器，这与当初确定的条件是不相符合的，特别是在西日本地区发现的绳纹式土器无绳纹的种类挺多。

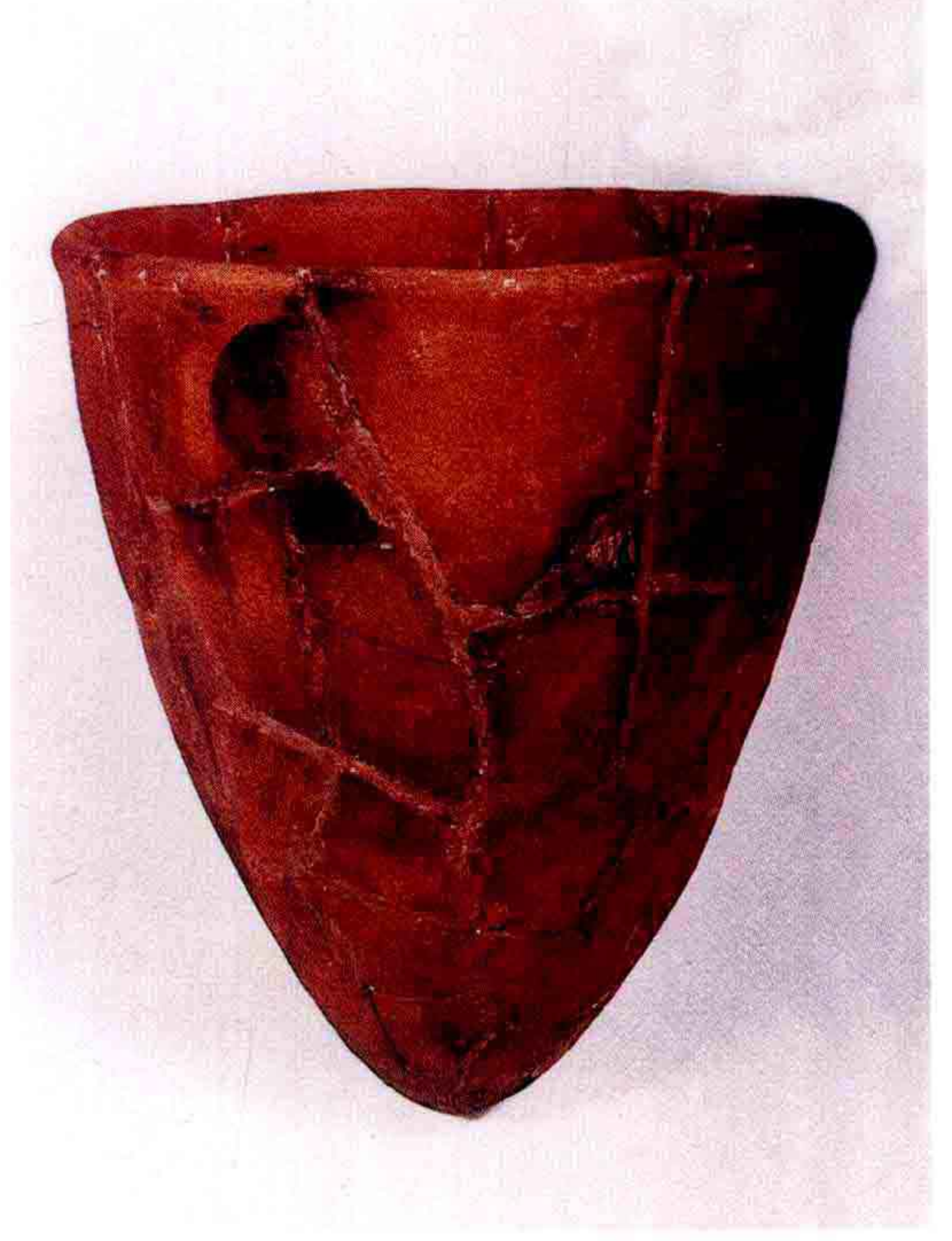
昭和六年（1931）山内清男首先对绳纹土器的分期进行了研究，近年来关于分期问题有各种各样方案，但是，总体上是以土器制作形式划分，所谓早期即井草式、大丸式、夏岛式、稻荷台式；前期为吹浦式、关山式、诸矶式；中期为胜坂、船元式；后期为加曾利式、大汤式；晚期为龟冈式、大洞式，以上均以出土地名命名。

绳纹土器从北海道到南方的九州、四国等全国均有发现，但是，不同地域土器有很大差异，即使同一时期也是如此，在日本全国划分为十几个区域，70—80种形式，可分为一千种以上的类别，今后随着时间的推移，在进一步深入发掘和研究的基础上，可能还要增加。

绳纹土器种类特别多，有煮食用的瓮、壶（罐）、小壶（小罐）、钵、高杯等，器形除土瓶型注口土器、双口土器之外，还有圆筒形、德利形（酒壶）、香炉形等各种各样器物。因年代、地域不同而形成不同造型、图案、技法和风格。由于当时土器制作还未形成专业化生产，制作个体之间的差异不可避免。从绳纹时代



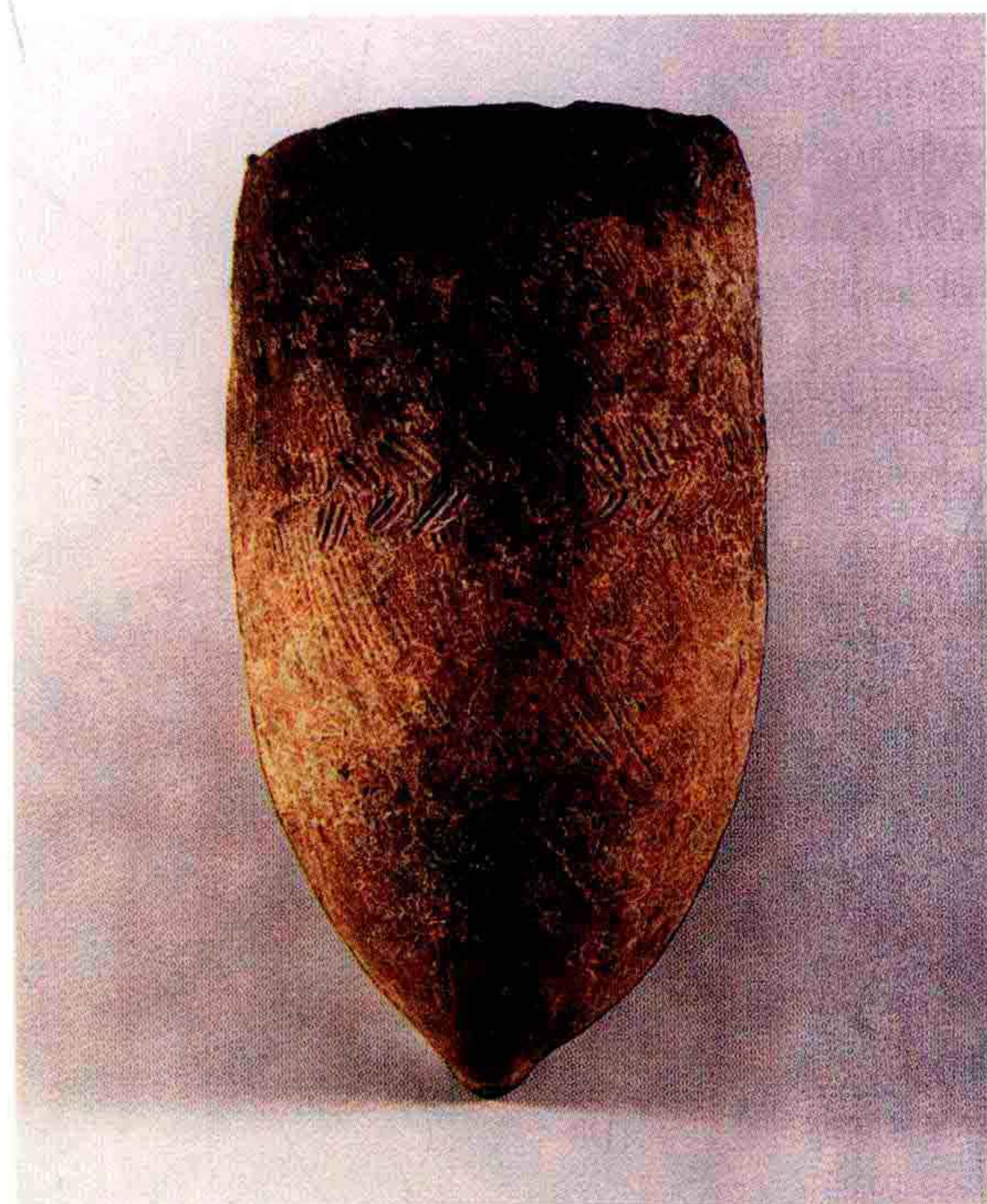
尖底深钵 绳纹早期 (鹿儿岛县出土)



有流深钵 绳纹早期 (稻荷台式)

遗址出土的土俑像也有相当数量，甚至在一处遗址一次出土二三十件。原始土俑的魅力已引起世界考古界的广泛关注。绳纹土俑在各期均有发现。造型和姿态多样，有立式、跪式和盘坐，完整器物少，大多为碎片，女性俑像多，男性稀少，也有性别不清的，绳文土偶为何制作，至今无定论，有认为咒术、祈祷、供奉女神等多种说法，是否与信仰有关尚不清楚。

绳纹时代的土器和土偶全部手工制作，造型上不用辘轳，也不在窑中烧制，土器坯干燥后堆放，投柴点火烧制。现今台湾红屿岛的阿美族、菲律宾和波西尼亚土著仍用此法烧制土器。可以设想绳纹式土器也是采用这种办法，由部落的女人制作和烧制，从五六百度至七八百度的低火度烧成。由于在氧化焰条件下烧制，制品多赤褐色和深褐色，部分器物呈灰色和黑灰色。



尖底深钵 绳纹早期 (鹿儿岛县出土)



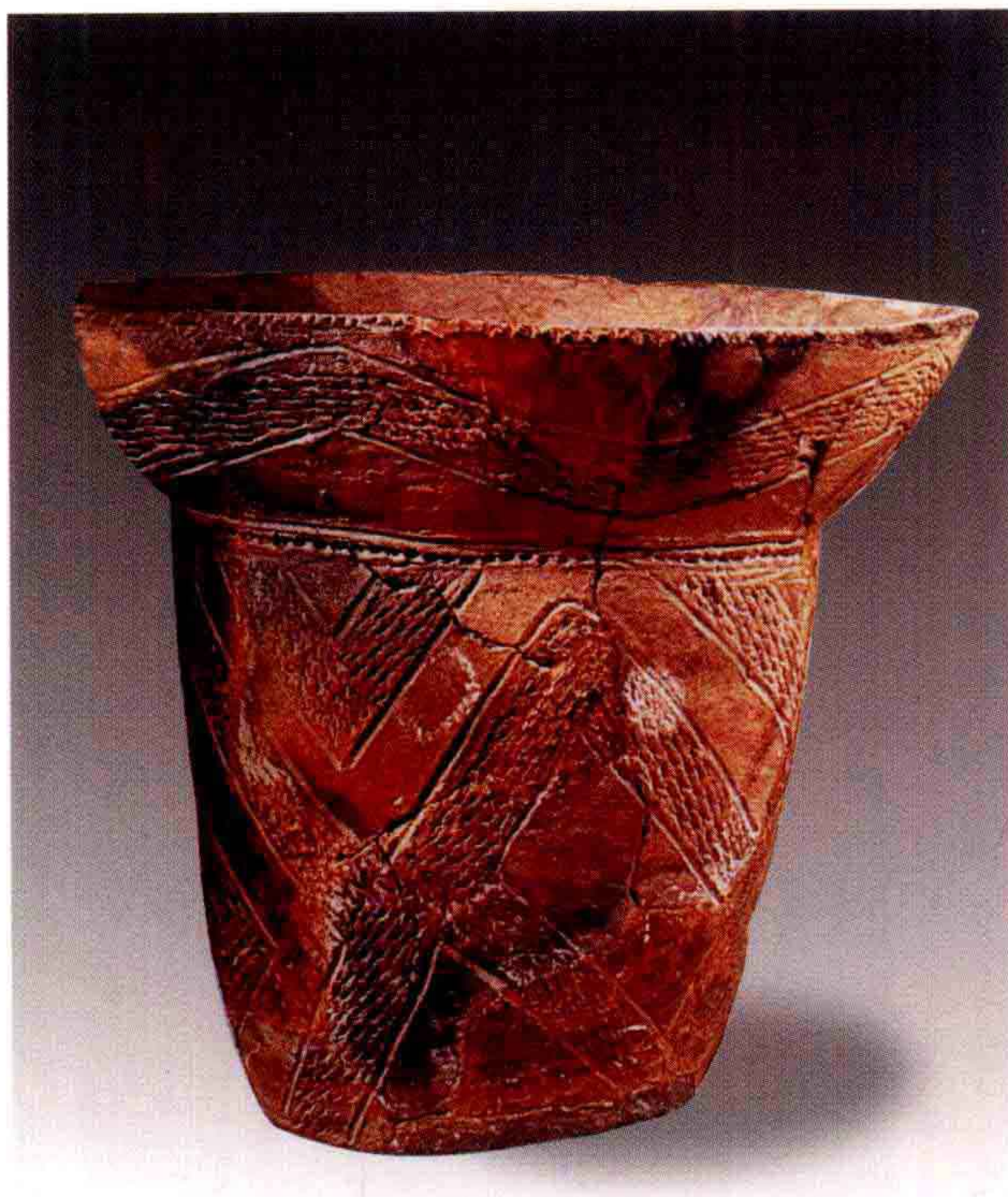
尖底深钵 绳纹早期 (大川式)



深钵 绳纹早期（茅山式）



深钵 尖底早期（东钏路Ⅲ并行）



深钵 绳纹早期（塞神式）



深钵 绳纹早期（平栲式）



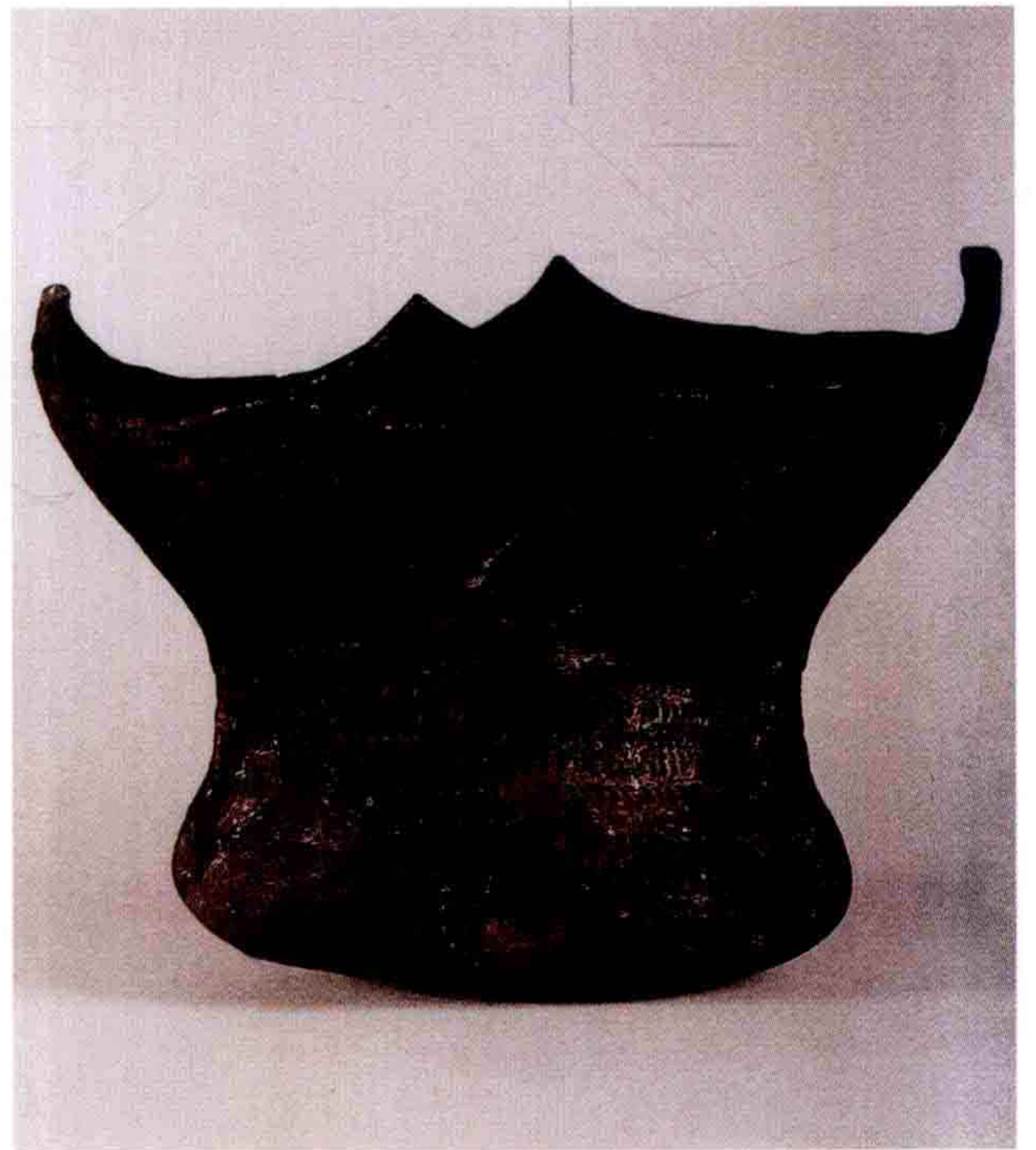
尖底深钵 绳纹早期（田户下层式）



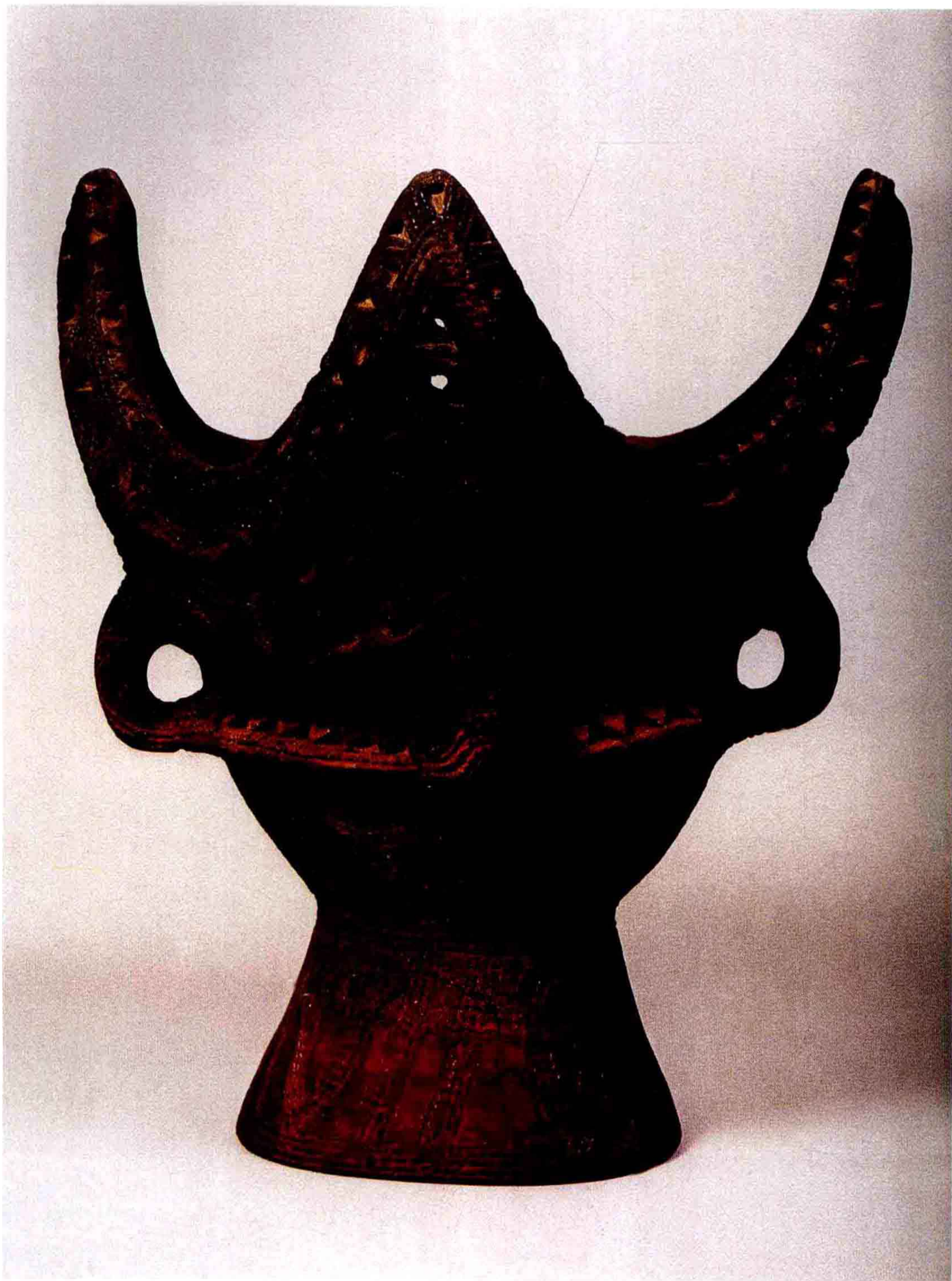
深钵 绳纹前期（圆筒下层C式）



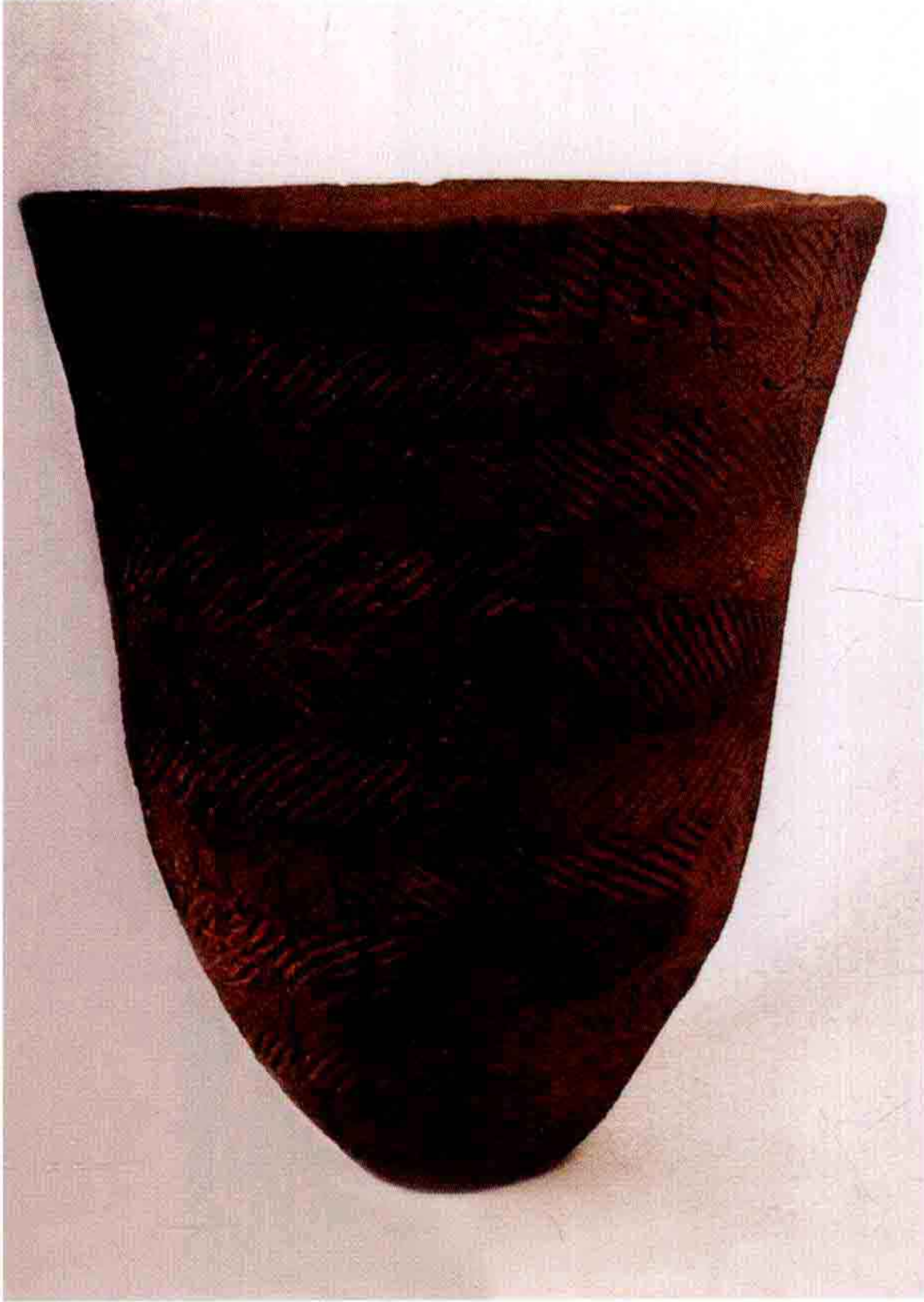
有流深钵 绳纹前期（关山式）



深钵 绳纹前期（羽岛下层Ⅱ式）



高足深钵 绳纹前期（十三菩提式）



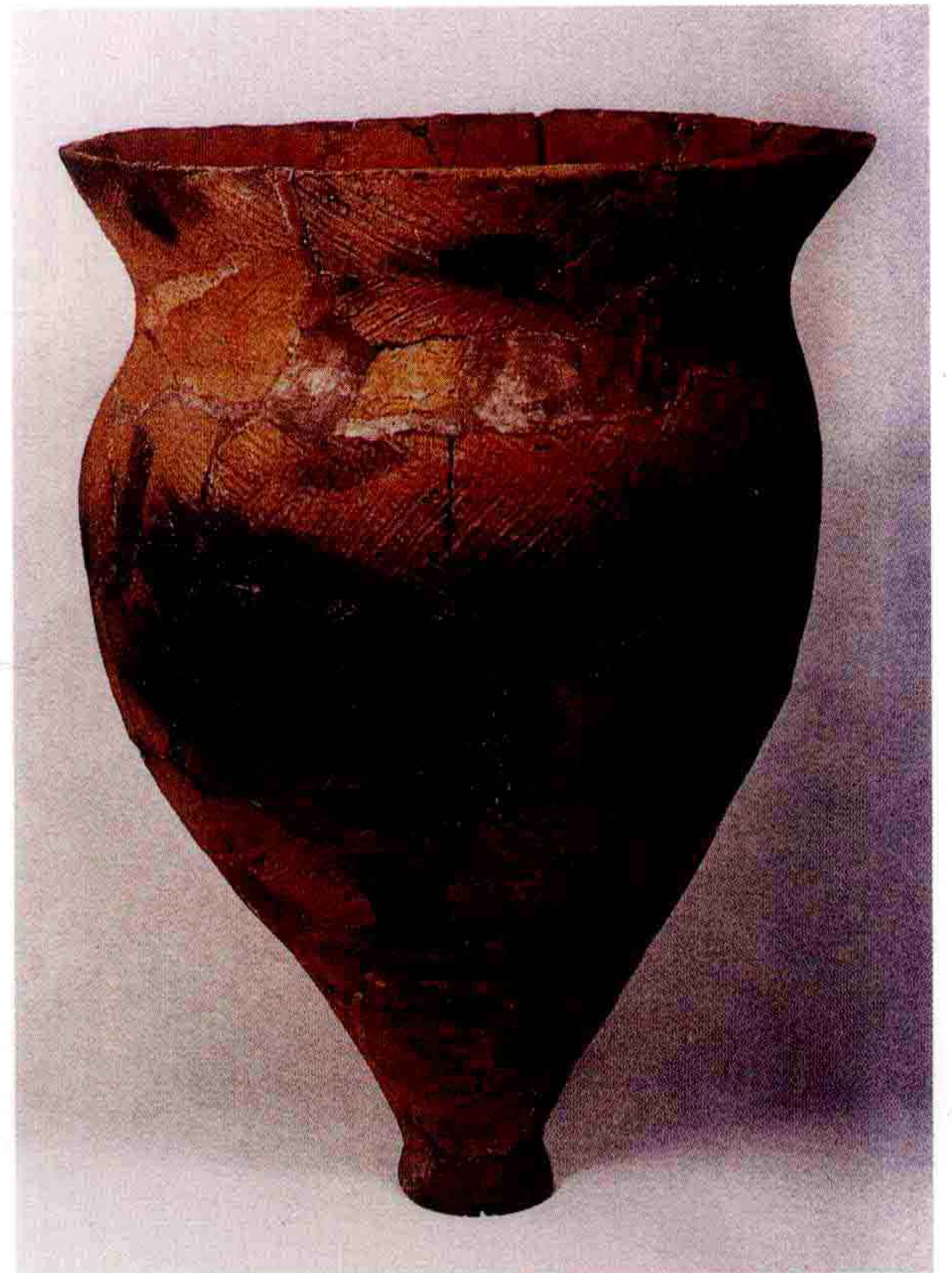
深钵 绳纹前期（花积下层式）



尖底深钵 绳纹前期（桦法华式）



深钵 绳纹前期（网纹式）



深钵 绳纹前期（神木式）



有流深钵 绳纹前期（关山式）



提梁深钵 绳纹中期（胜坂式）



香炉形土器 尖底中期（大木10式）