

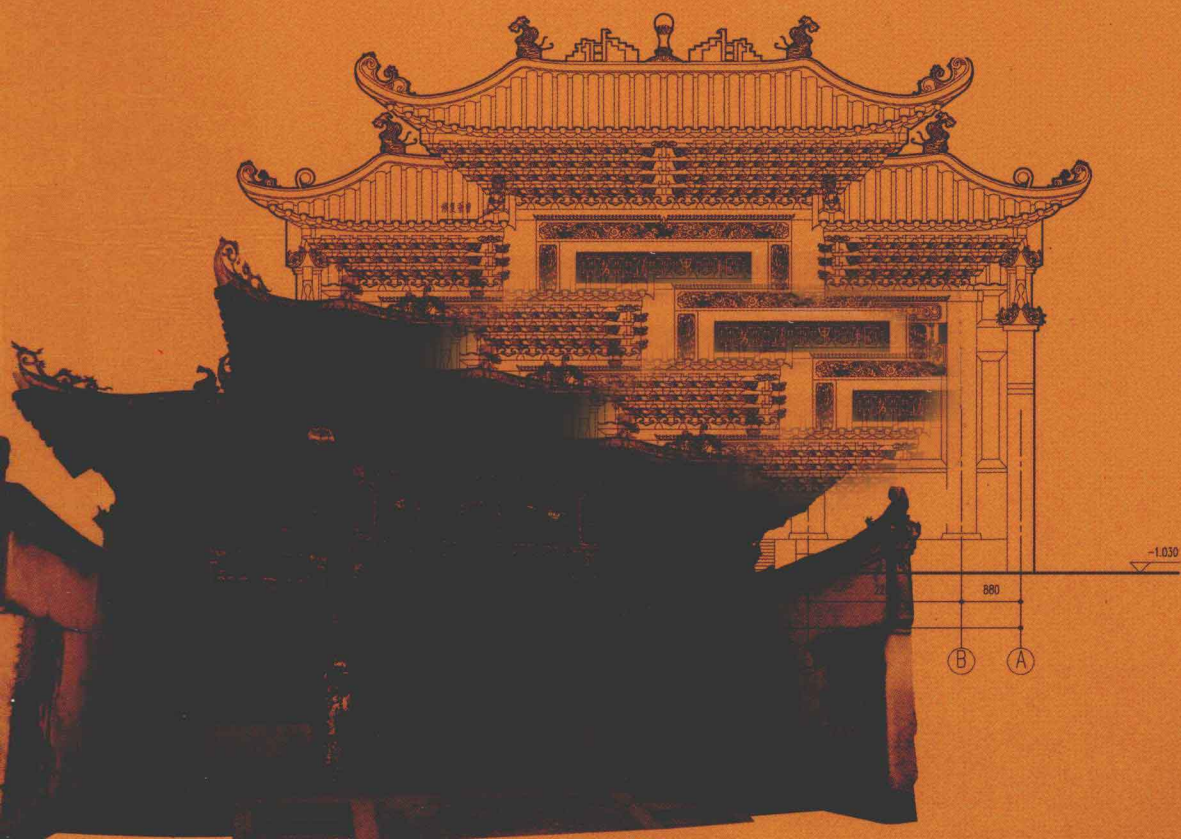
# 文物保护工程文集

广西文物保护研究设计中心 编

主 编 张宪文

副主编 黎之津 张进德

广西美术出版社



图书在版编目(CIP)数据

文物保护工程文集 / 张宪文主编. — 南宁: 广西美术出版社,  
2010.9

ISBN 978-7-5494-0061-4

I. ①文… II. ①张… III. ①文物保护—中国—文集 IV. ①  
K87-53

中国版本图书馆CIP数据核字(2010)第179689号

文物保护工程文集  
Wenwu Baohu Gongcheng Wenji

广西文物保护研究设计中心 编

主编: 张宪文

副主编: 黎之津 张进德

策划: 梁学谨

责任编辑: 马琳

装帧设计: 一生

校对: 邓燕妮 张威

审读: 林娟

出版人: 蓝小星

终审: 黄宗湖

出版发行: 广西美术出版社

地址: 南宁市望园路9号

网址: [www.gxfinearts.com](http://www.gxfinearts.com)

印刷: 广西大一迪美印刷有限公司

邮编: 530022

开本: 787 mm × 1092 mm 1/16

版次: 2010年11月第1版

印次: 2010年11月第1次印刷

印张: 16

书号: ISBN 978-7-5494-0061-4/K · 74

定价: 80.00元

# 文物保护工程文集

广西文物保护研究设计中心 编

主编：张宪文

副主编：黎之津 张进德



广西美术出版社



# 目 录

<b>设计编</b> .....	5
佛山祖庙维修设计 .....	6
北海历史街区珠海路历史建筑维修设计 .....	41
北海近代建筑双孖楼旧址北座抢险维修设计 .....	54
广西兴安灵渠——秦堤洪水损毁段抢险维修设计 .....	71
全州燕窝楼维修勘察设计 .....	92
<b>规划编</b> .....	117
全国重点文物保护单位红八军军部旧址保护规划 .....	118
全国重点文物保护单位靖江王陵保护规划 .....	136
全国重点文物保护单位丘浚墓保护与展示规划 .....	161
全国重点文物保护单位中共琼崖第一次代表大会旧址保护规划 .....	191
<b>工程编</b> .....	209
全国重点文物保护单位地坪风雨桥灾后修复工程竣工报告 .....	210
全国重点文物保护单位临贺故城开建乡祠、观音楼灾后抢险维修竣工报告 .....	238
<b>实例彩图</b> .....	245



# 设计编

---

# 佛山祖庙维修设计

2005年度全国十佳文物保护工程勘察设计方案及文物保护规划

张宪文 张进德

## 佛山祖庙维修勘察报告

### 一、概述

佛山“肇迹于晋，得名于唐”，是一座历史悠久的文化名城。早在秦汉时期，这里已成为颇具规模的农民、渔民聚居的村落，乡人称为“季华乡”。唐贞观二年（628年），因在城内的塔坡岗上挖掘出三尊佛像，遂立石榜称“佛山”而得名，现为国家历史文化名城。

佛山祖庙又名“北帝庙”“灵应祠”，位于佛山市禅城区祖庙路21号，是佛山历史上集神权、族权和政权于一体的道教神庙。相传始建于北宋元丰年间（1078—1085年），曾毁于元末，明洪武五年（1372年）重建，此后历明清20多次重修，屡次改建扩建，至嘉庆元年（1796年）添建庆真楼后，形成祖庙今天所见的规模。

据方志记载，“真武帝祠之始建不可考，或云宋元丰时，历元至明，皆称祖堂，又称祖庙，以历岁久远，且为诸庙首也。”（《洗宝于：佛山忠义乡志卷八·祠祀》）又如庙门一对联云：“廿七铺奉此为祖，亿万年唯我独尊”，可见其显赫一时的重要地位。在佛山镇形成以后相当长的时期内，基本为“地方自治”，直到清顺治四年（1647年）才开始设置地方官。因此长期以来佛山的北帝庙便作为地方豪绅富户商议要事的地方（称为庙议），起着珠江三角洲乡村中宗祠的作用。黄萧养农民起义军进攻佛山时，封建统治者策划和组织的一切抵抗活动就是在北帝庙内商议的。故封建统治阶级竭力鼓吹北帝和北帝庙的作用，人们也像尊崇祖宗那样地尊崇它，便把它称为“祖庙”。

### 二、历史沿革

据史籍，祖庙相传始建于宋代。

元毁于兵燹，据碑刻记载是元末平洲龙潭的农民起义军烧毁。〔宣德四年（1429年）唐壁撰《重建祖庙碑》：元末龙潭贼寇本乡，舫舟汾水之岸，众于神，即烈风雷电，覆溺



贼舟者过半。俄，贼用妖术贿庙僧，以秽物污庙，遂入境剽掠，焚毁庙宇，以泄凶忿，不数日，僧遭恶死，贼亦败亡，至是复建，乡人称之为祖庙。〕

明洪武五年（1372年）重建，“乡人赵仲修复建北帝庙”“不过数楹”，可知明时的规模很小。“明宣德四年（1429年）重修北帝庙”〔正统三年（1438年）《庆真堂重修记》〕，只是在祖庙原有基础上加以扩建。

明正统元年（1436年）凿北帝庙前灌花池。

明景泰三年（1452年）敕封北帝庙为“灵应祠”，并新建了“玄灵圣域”牌坊，形成了庙、钟楼、鼓楼、牌坊、灌花池的规模。

明正德八年（1513年）重修灵应祠，将牌坊扩建为三门牌坊（牌楼），把“玄灵圣域”改为“灵应圣域”，又在灌花池的右边开凿了锦香池。

明嘉靖三十一年（1552年），灵应祠住持道士造花龙石照壁。

明万历三十二年（1604年）修灵应祠门楼。

明天启三年（1623年），灵应祠前池加筑拱桥。

明崇祯八年（1635年），灵应祠改神像。

明崇祯十四年（1641年）大修灵应祠，复筑照壁。

清顺治十四年（1657年）修灵应祠香亭。

清顺治十五年（1658年）在灵应祠前建华封戏台。史载“华封台”就是现在的“万福台”。

清康熙二十三年（1684年）修灵应祠牌坊。

清雍正年间重修锦香池，在锦香池四周砌上石块，并加筑栏杆。在池中增设石雕龟蛇。此时灌花池已被填为平地。

乾隆二十四年（1759年）修灵应祠，这是一次规模较大的修葺，历时两年多，耗银一万二千两。除在原规模上全面改易材料外，还建起了围墙，把原来毗连祖庙大院围墙的房屋尽行拆毁，在两边筑建了廊庑，存放碑石牌匾，扩大了“万福台”。〔陈炎宗《重修南海佛山灵应祠碑记》载：“驻防司马赵公，睹斯祠之将颓，慨然兴修举之志。爰谋诸乡人士，金曰愿如公旨，各输其力，合资一万二千有奇，经始于己卯之秋，迄辛巳之腊月告成。……其规度高广无增减，从青鸟家言。材则易其新，良工必期于坚致，门庭堂寝，巍然涣然，非复问之朴略矣。门外有绰楔，则藻泽之。绰楔前为歌舞台，则恢拓之。左右垣旧连矮屋则尽毁而撤之，但筑浅廊以贮碑扁，由是截然方正，豁然舒广，与祠之壮丽相配……〕

乾隆二十七年（1762年）修灵应祠。〔据佛山史家考证：这里记载乾隆二十七年修灵应祠，恐与二十四年那次修理为同一次。陈炎宗《重修南海佛山灵应祠碑记》是乾隆二十七年刻碑立石的，文中记述二十四年的那次修理，从当年秋天动工，至二十六年十二月才完成，规模颇大，祖庙建筑基本上在这一次修理中定型，既然二十六年十二月才修理结束，当不至于次年又进行修理，而且二十四年的一次修理倡议者亦为赵公（廷宾），故疑为《乡事志》编者之误。〕

“嘉庆元年（1796年）修灵应祠，建庆真楼以崇祀帝亲。”〔嘉庆二年（1797年）《重修灵应祠鼎建灵宫碑记》〕

至此，祖庙的规模基本形成。此后虽经多次维修，仍未改变上述规模及建筑布局。

道光元年（1821年），灵应祠神回庙醮棚失火，毙六十余人。

咸丰四年（1854年）重修灵应祠。

民国八年（1919年）六月十七日飓风骤作，灵应祠万福台前亭塌，压毙二人，伤十余人。“……忽闻崩裂之声，戏台前亭子全座塌倒。”

1956年，广东省政府拨款一万元，对庙内作一次全面清理，清除历年积垢，并由佛山市人民政府发布公告加以保护。

1957年，平整修建祖庙西侧空地，开辟花园，清理粉饰“孔庙”。从此，将祖庙的出入口由新中国成立后的“崇敬门”改由“端肃门”出入。同时修理万福台庑廊，廊下及万福台下加砌通花砖墙。

1958年，佛山市博物馆成立，祖庙划归博物馆管理。

1959年，修建花园回廊，并在回廊北边开设茶座，开辟“又一村”，新建“双龙壁”，还把原在大基尾“药王庙”门口的石雕柱子迁装于花园口。同年，万福台、庙内神案的金木雕全部重新贴上金箔。

1960年，修祖庙“灵应”牌楼，并将祖庙前殿两侧庑廊损坏的梁柱改为钢筋水泥结构。

1962年7月，广东省人民委员会公布祖庙为广东省重点文物保护单位。

1962年，把1959年从佛山咸鱼街关帝庙照壁上拆回的陶瓷人物花脊安装于庆真楼前进行展示。

1967年，庆真楼受台风雷电袭击，正梁折断，后墙倒塌，同年修复，并安装避雷针。

1970年，对祖庙各建筑作全面维修粉饰。

1972年，经全面维修后，将原郡马梁祠的“褒宠”牌坊迁建于祖庙花园内。4月12日，祖庙正式重新对外开放。

1974年，大修祖庙“庆真楼”。“庆真楼”原为二层砖木结构，新中国成立前，国民党某军的一个团长曾将二楼楼面构件抽去部分，致使楼面承载能力大大降低，无法正常使用。这次维修遂将二楼的木结构楼面改为钢筋水泥结构，二楼紧贴后墙单梯改由从正面转向两侧。

1976年，将祖庙附属建筑“圣乐宫”改建为佛山市博物馆宿舍。“圣乐宫”在新中国成立初期一度为棉四厂做仓库。后期由佛山市博物馆收回做仓库。因原建筑损坏，遂改建为宿舍。

1996年11月20日，国务院公布佛山祖庙为全国重点文物保护单位。

### 三、价值评估

祖庙经历朝不断扩建，才形成现有的规模。

祖庙主要建筑沿南北轴线依次为万福台，灵应牌坊（楼），锦香池，锦香池两侧的碑

廊、钟鼓楼，三门（山门），三门两侧的文魁阁、武安阁，前殿，正殿，庆真楼，建筑面积3600平方米。从始建至今，历代对祖庙的修葺从未间断，祖庙的现存就是历史在各建筑单体、各建筑构件、各建筑装饰上的凝聚。

大殿的斗拱具有鲜明的宋代法式特征，斗拱上使用的拱栓做法，在我国现存的古代建筑中是不可多得的实物例证。

各建筑单体用材讲究，工艺细腻，结构与装饰手法都极具岭南传统建筑的神韵，各种装饰工艺精湛，琉璃陶塑人物故事屋脊和丰富多彩的灰塑栩栩如生。墙壁上纤巧细腻的砖雕，栏杆、柱础上粗犷古朴的石质雕刻，梁架上各种玲珑剔透的漆金木雕等，构成祖庙的三雕二塑（砖雕、木雕、石雕，陶塑、灰塑），这些艺术珍品构思新奇，刻画细致，生动传神，耐人寻味，是岭南传统建筑装饰中不可多得的艺术精品，素有“古祠艺宫”的美誉。

#### 四、保存现状

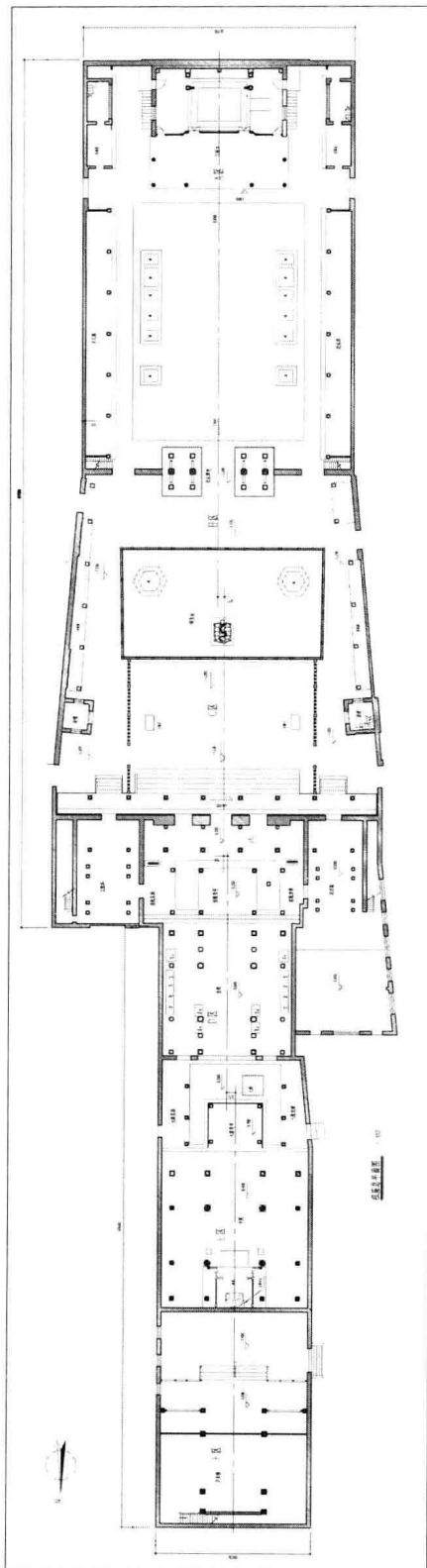
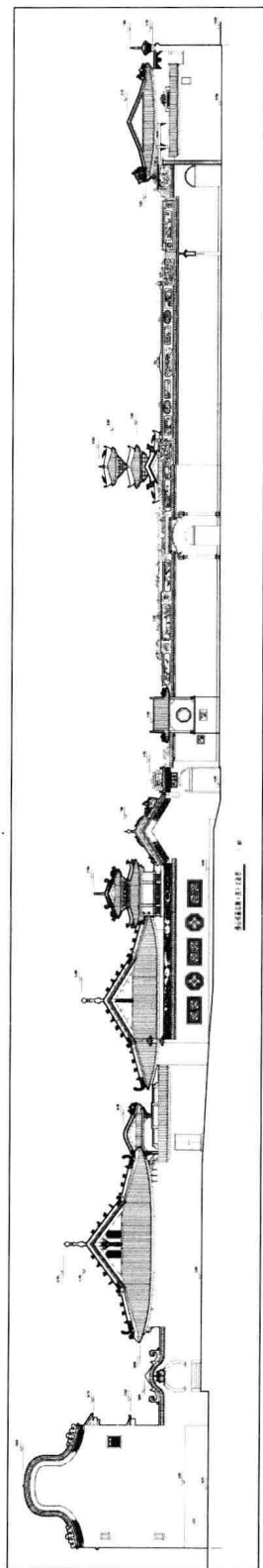
佛山祖庙从明洪武五年（1372年）至清嘉庆元年（1796年），在长达四百多年的时间内逐渐扩展而成。有着传统建筑“前低后高”的特点，以三门的前庭为最低，向北渐次升高。平面布局为中轴对称布置。由于它是在不同时期陆续买地扩建的，受此限制，所以它的中轴线不是一条直线，而是分段的南北走向、相互平行的轴线。由万福台至三门为第一段，向西偏移了0.675米；第二段由三门至前殿香亭，向西偏移了0.375米；第三段从前殿香亭至大殿，再向西偏移0.875米；由前殿后至庆真楼为第四段。实测结果与史籍记载基本相符。

祖庙现存建筑主要有万福台、万福台前的东西厢房、万福台前的东西庑廊、灵应牌坊（牌楼）、锦香池、东西碑廊、钟楼、鼓楼、三门、文魁阁、武安阁、忠义流芳题记牌坊、前殿、前殿香亭、前殿东西廊、正殿、正殿香亭、正殿东西廊、庆真楼。

##### （一）万福台

万福台建于清初顺治十五年（1658年），是每年秋收至十二月演戏给“北帝”看，酬谢“神”的“保佑”而建。

万福台面阔四柱三开间，明间宽6.42米，次间宽3.23米，统面阔13.30米（墙边至墙边），统进深11.78米（柱边至墙边），平面近正方形。分前台、后台，由一贴金木雕的隔板分开，前台演戏，后台为化装之用。演戏主要在明间，次间为奏乐之所。前后台间有四门，明间隔板的“出将”“入相”两门供演员出入，次间“蹈和”“履仁”供奉乐人员及舞台工作人员出入。后台东、南、西方向均有墙，东西面各开一扇蓝色镂空琉璃方砖花窗，东、西面各有一门口，戏台东侧有石砌台阶，可拾级登门进入后台。其中西面台阶是1958年增建的。屋顶为歇山卷棚顶，穿斗结构，不施斗拱。戏台高出地面2.15米，前台平面布置花岗石柱十一根，原是架空通底，可看见楞木及木楼板。在1957年的维修中，在外围石柱间加砌了通花砖墙，石米墙裙，并将木结构楼地面改为混凝土结构楼地面，由于砼梁出现开裂露筋等情况，在后期于砼梁下增加了钢柱及钢梁。戏台前台立檐柱6根，柱

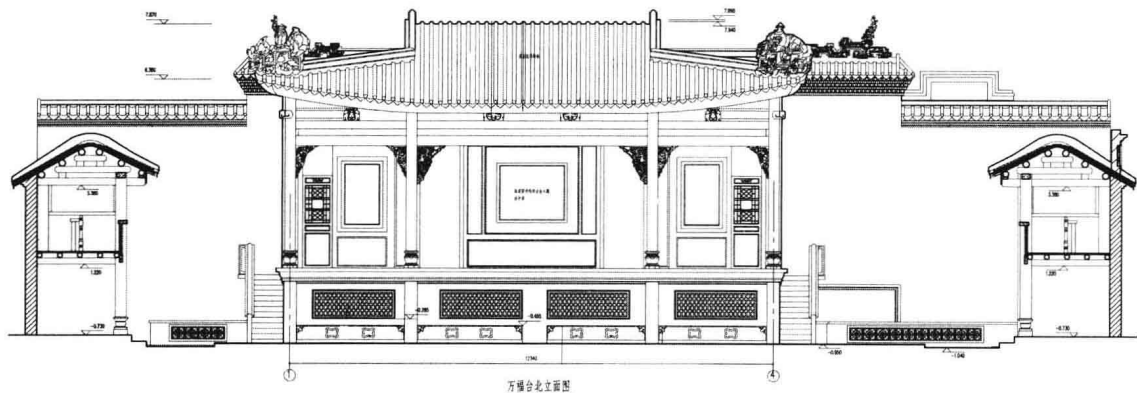


面刷黑漆，其中有3根木柱在以前维修中就做过墩接处理，有1根在对接位置的木材已经滋生霉菌，用硬物敲击，有空鼓声。前台有主梁架两缝，梁跨5.32米，梁径最大280毫米，并在主梁中部，向次间45度及90度方向伸出梁架各一缝，使主梁在跨中承受较大的集中荷载，产生下挠。每缝主架有瓜柱7根，柱头支檩，各瓜柱间用穿枋联系，枋头作阴刻回纹图案。后台梁架结构与前台基本相同，其中后台东侧大梁早年受白蚁蛀蚀，后虽用药水杀灭，但木梁并未作更换，承载能力已降低，产生较大挠度，现用槽钢托底，勉强支撑。戏台的梁架、瓜柱、穿枋发现有蚁蛀现象，并有空鼓开裂，敲击时有木屑散落，檩条残坏情况也大体相近，大量空鼓开裂，蚁害和木腐菌腐蚀是主要的病因，并产生不同程度下挠。万福台屋面是岭南地区常见的板筒瓦砂浆裹垄屋面，分面瓦和望瓦两部分，绿琉璃勾滴剪边，由于长年受雨水的侵蚀，裹垄砂浆大面积剥落，裸露的筒瓦、板瓦也出现不同程度的风化酥碱，造成雨水渗漏，瓦桷受潮腐朽、白蚁蛀蚀。在屋面四条椽脊上各有一组灰雕，保存基本完好，仅局部风化，色浆褪色，还发现有水泥砂浆修补的痕迹。

万福台上有大量精美的贴金木雕构件，如戏台中部的木隔墙上的神话故事木雕花板、屋檐下的雀替等，均保存较好，没有蚁蛀朽坏的情况，只是由于平时游客喜欢对木板上的木雕神像扔掷金属钱币，乞求吉祥，造成木雕表面金箔少量脱落，以及钱币撞击留下的凹痕。为防止损坏的加剧，已在木雕前加设铝合金玻璃屏，保护了木雕的安全，虽对木雕的视觉产生影响，但不影响游人观瞻。

后台墙体保存完好，未发现裂缝及倾斜，后台地面仍保持原石地面，只是明间中部在后期改为红色水磨石地面。

在万福台后有一照壁紧贴其后墙而建。照壁红砂岩下碱，干摆墙身，砖雕棱角砖檐、琉璃勾滴剪边墙帽。下碱砂岩表层风化严重，已凹凸不平，墙身部分砖料酥碱，砖雕轻微风化，有部分表面被刷成红色。琉璃瓦件染色褪色泛白，并有多种规格瓦件共存的现象，大小不一，参差不齐，是多次修补的结果。



## （二）万福台前东西厢房及庑廊（前廊）

万福台东西厢房及庑廊建于乾隆二十四年（1759年），是专为达官贵人、豪绅富户看戏而设立的“包厢”。1957年，维修万福台的同时，在厢房下部加砌通花砖墙，祖庙划归博物馆管理后，为方便群众看戏，开设了茶座，也根据需要对厢房及庑廊进行了改建。

### 西厢房

面阔两间，进深一间。南侧山墙与万福台后照壁之间原有一冷巷，为扩大使用面积将冷巷盖顶作为过道。

硬山搁檩卷棚屋顶，瓦面做法分面瓦、望瓦两层，石灰砂浆裹垄。裹垄砂浆风化剥落，筒瓦裸露，瓦件风化酥碱，造成屋面渗漏、瓦桷朽坏。檩条共有8根朽坏。剪边琉璃瓦的规格、式样不齐，其中只有一套瓦头保持连续18对，其余多为随意搭配。在一层前檐，增设屋檐一层，采用钢梁及钢制檩条，屋面为玻璃钢瓦面。

由于厢房始建时，墙体接槎处横纵墙未作搭接，而后檐横墙向西倾斜，使横纵墙间产生裂缝，其中裂缝最大达60毫米。

现西厢房拆除了底层一间房的砖隔墙，改为小卖部，另一间作为盥洗间，二层堆放杂物。一层室内增加吊顶，设卷闸门。

一层小卖部地面是花岗岩料石地面，盥洗间地面和内墙面贴釉面砖。二楼楼面为木板面，腐朽严重，由于一楼设吊顶，也未揭露楼板进行观察，楼楞保存情况不详，但从楼面板由于屋面漏雨长期潮湿形成腐朽的情况分析，楼楞的保存情况不容乐观。

### 东厢房

面阔两间，进深一间。南侧山墙与万福台后照壁之间原有一冷巷，为扩大使用面积将冷巷盖顶改为卫生间。

现东厢房用于存放一般文物，屋面做法与西厢房相同。裹垄砂浆风化剥落，筒瓦裸露，瓦件风化酥碱，屋面渗漏，望瓦底面清晰可见雨水渗漏的痕迹和瓦桷朽坏。剪边琉璃瓦规格、式样不齐。在一层前檐增设屋檐一层。檩条共有4根朽坏，9根有白蚁蛀蚀的痕迹。

外墙作假清水墙面。由于后檐墙向东倾斜，造成后檐墙与隔墙间产生裂缝，裂缝最宽达50毫米。

室内布局与西厢房基本一致，一层地面是料石地面，保存较好。二层和西厢房一样也是木楼板地面，部分朽坏。因一层设吊顶，未能拆除进行观察，所以楼楞保存情况不详。从楼面板由于屋面漏雨长期潮湿形成腐朽的情况分析，楼楞的保存情况不容乐观。

### 万福台前东西庑廊（前廊）

东西庑廊分别在厢房的北面，与厢房同建于乾隆二十四年（1759年）。两层，面阔六间，进深一间，卷棚悬山屋顶，筒板瓦石灰砂浆裹垄屋面，绿琉璃勾滴剪边，前檐用花岗岩石柱，八边形，两庑廊的后檐墙即为祖庙的东、西围墙。

庑廊屋面也因使用年久、风雨侵蚀而砂浆剥落，瓦件风化酥碱，屋面渗漏，望瓦底面雨渍斑驳，瓦桷、檩条受潮腐朽及被白蚁蛀蚀，檩条、梁架表面油漆起鼓脱落，剪边琉璃

瓦瓦件规格花饰杂乱。

一层地面是花岗岩料石地面，保存较好。二楼为木楼板，用方形木楼楞支承，保存均完好。方形楼楞的做法据介绍是后期维修时改变的，原来的楼楞是圆木。二楼外檐作花木栏杆，在一层南面及北面庀廊与门楼间各有一楼梯上二楼，其中北面为钢梯，南面为木梯。据博物馆的退休同志介绍，原庀廊只有北面一道楼梯，且为木梯。而现在的二层楼板及南面一道楼梯都是后期将庀廊改成茶座时改造和增加的，同时还在一层前檐增加了钢屋架、玻璃钢瓦屋面及卷闸门。

庀廊内墙在原来的糙砖墙面上增加了抹灰，表面作假清水面层。东廊后檐墙（东围墙）全段出现向东外鼓、倾斜，外鼓、倾斜在高1米处开始出现，表现最充分的高度是2米处。其中离东墙最南端34.30米处，外鼓、墙体倾斜达85毫米，超出规范要求45毫米。其外鼓、倾斜的表现也较为特殊：①不是整体、有规律地向东外鼓、倾斜，其外鼓、倾斜尺寸各段的不规则可证实；②砖墙两侧的倾斜表现明显不同，内侧（东廊内）未见外鼓，仅有较少的倾斜，外侧明显外鼓、倾斜。为保证建筑安全，已用钢管在外侧作临时支撑。造成东墙外鼓、倾斜的原因可能是墙体较厚、中间灰浆未灌满、墙体拉结不好。从佛山市博物馆提供的地质资料可知，东墙的基础落在软弱地层上。为了了解基础的总体情况，在东墙外鼓最严重的部位开挖了长1500毫米的探查沟，得知基础总埋深540毫米，共两层，上层是340毫米的青砖，下层（底部）是20毫米厚的灰土，灰土下的持力层是包含有烂瓦、碎砖的回填土，但经过夯实处理，明显与基础两侧的未经夯实的、松软的回填土不同。勘察中除了墙体外鼓、倾斜外，未见由于基础下沉造成的墙体开裂等不利因素。

东西庀廊的后檐分别是祖庙的东西院墙，院墙的上部有大量的灰塑，这部分灰塑由于在20世纪七八十年代进行过程度不同的维修，保存稍好，但也存在表面风化、雨渍污染、缺角缺失等损坏，还有的灰塑是已经全部损坏重塑的，而且重塑时没有注意收集历史资料和依据历史资料进行，现代气息和题材风格与其他历史遗存的灰塑存在明显的不同。

### （三）灵应牌坊（牌楼）

灵应牌坊（应为牌楼，当地习惯称呼为牌坊，本勘察报告沿用牌坊的称呼）建于明景泰二年（1451年）。牌坊原是祖庙大门，在祖庙建筑群中占有非常重要的地位。当时人们进入祖庙，先经过牌坊，跨过锦香池石桥，然后进入庙内。又因为它是“敕封”灵应祠的标志，在某种意义上说也是佛山被“敕封”为“忠义乡”的标志，所以建得特别辉煌壮丽。

牌坊四柱三楼，平面与常见的单排柱的四柱三楼的牌楼做法稍有不同，在每一柱位用三根柱形成一排，即除中柱外，在中柱的南北两侧再设檐柱，共用12根柱。牌坊东西宽10.96米，南北深4.91米。明楼宽5.01米，重檐庀殿顶；次楼宽2.12米，歇山顶。明楼两侧的次楼坐落在花岗岩台基上，台基长4.91米，宽3.83米，高0.82米。中柱用木柱，其中明楼的两根直径是55厘米，边柱直径是48厘米，柱子下有类似卷杀的收边，即柱脚稍有收圆，俗称倒角的做法；檐柱用石柱，均为八角形，实测中发现石柱向内侧6厘米，升起3厘米，此种做法是侧脚升起还是受压变形，目前没有统一的定论。木柱前后各有一抱鼓石，两面

均刻有花纹，有轻度风化。现石柱及木柱均保存完好，未发现蚁蛀痕迹。20世纪70年代，牌坊的中间木柱被白蚁蛀空，后用环氧树脂灌注，对柱进行了灭蚁及加固。

牌坊东、西两翼各有一门，一曰“长春”、一曰“延秋”，与牌坊联成一体。

牌坊明楼大额枋在20世纪70年代也因蚁害形成空洞，灌注环氧树脂进行加固，明楼平板枋未发现病害，两次楼额枋及平板枋端头处因容易受雨水侵蚀，出现轻度腐朽。

牌坊用七踩三翘斗拱。斗与升的做法地方特色明显，沿正缝向上每个斗、升小1厘米，至第四个又大起来，利于支承檐枋（檩）。明楼与次楼的柱头科斗拱均有不同，次楼为半边平身科加上麻叶头组合而成，明楼直接由柱身出翘承斗组成，角科中只有次楼才有45度斜翘，明楼省去不用，用枋组成四边形，除四角外每边都有拱和翘伸出承重。明楼不使用45度拱，减少了童柱和中柱上榫口数量，方便施工，也增加木柱承载面积，提高柱的结构强度。

斗拱整体保存较好，未发现蚁害和腐朽，但由于多次维修，斗及升的规格做法、大小不一，有个别还保持斗耳缺失、缺角等，并且斗拱安装时未能做到整齐准确，日久天长，在屋面的自重挤压下，整攒斗拱在轴心方向整体向内偏移变形，最大偏心距达30毫米，一些斗、升、翘、昂移位、脱榫。

牌楼为琉璃瓦屋面，分望瓦和面瓦两层，但又有所区别，望瓦仅限于檐口部分。屋脊均用琉璃脊，由于屋面较短，不用常规的举折形式，瓦桷从脊檩直接伸到檐口。翼角翘起则由角梁和衬头木构成，翼角瓦桷和祖庙其他建筑一样按瓦垄平行设置，而不是像北方建筑那样逐渐转为45度，这是两地建筑屋面构造不同形成的南方特点。受雨水长年的侵蚀，琉璃瓦及琉璃脊釉色褪色反白，少量瓦件绿釉已脱落，瓦坯外露，一些琉璃脊安装不够顺直，屋脊中部向上拱起，屋脊和脊上草龙花饰损坏后用水泥砂浆修补，现砂浆也已脱落。其中牌坊明楼南侧的两条琉璃垂脊釉色保存完好，但也存在釉色清淡，做工粗糙，与其他屋脊有明显差别，可能是后期做过更换。屋顶正脊上两条鳌鱼大小不一，也应是后期更换所造成的。屋面琉璃筒瓦作垄时两筒瓦间未用砂浆勾抹，盖瓦灰做浆不满，筒瓦与底瓦间勾缝不够严实，造成现在筒瓦松散脱落，瓦垄凹凸不平，检查脱落筒瓦时，发现筒瓦坐浆为水泥砂浆。在屋面下观察，发现望瓦底部有雨水渗漏的痕迹，雨渍斑驳，在屋顶上部及屋脊交接部位尤为严重，在施工中应对这些部位的木构件做重点排查，以确定木构件隐蔽部分的朽坏程度。

#### （四）锦香池

最初开凿于明正德八年（1513年），原是个土池子。天启三年（1623年），曾用炒铸七行工匠拆毁的花龙照壁的石头在池上砌了一座拱桥，后来又拆除。至清初雍正年间，用料石砌筑池子四周的驳岸，所用石材有两种，东面及北面为红砂岩，另两面则是花岗岩，料石浆砌，保留至今。驳岸石材表面轻度风化，池壁生出一些小树杂草。池四周有石雕栏，从栏板石质和雕刻风格看，池东边的年代较早，其余可能是雍正时制作的。栏板石表面轻度风化，部分石雕已较模糊，为加强石栏板的整体性，现用扁钢在望柱上加箍，再用槽钢相连接，形成一个整体，只是铁锈顺雨水留下，污染石面。锦香池平面呈梯形，南边



比北边宽320毫米，这可能是有意识设计的，目的是为了纠正观赏者的错觉，也有可能是建造时的差错造成的。在池中的东南、西南角各有一六角石花台，北边正中有一石雕龟蛇，正好形成“品”字形排列。

#### （五）鼓楼、钟楼

在锦香池东西侧三门前分别有钟楼和鼓楼各一座。

##### 鼓楼

在西侧，单开间。南北宽3.56米，东西深2.8米，高两层，穿斗结构，卷棚歇山顶，板筒瓦砂浆裹垄屋面。裹垄砂浆风化，瓦件酥碱，屋面渗漏。屋面四角均有灰雕一组，表面风化，色浆褪色。

一层四面砖墙至二楼楼面，干摆做法，墙顶有花岗岩压条石与二楼楼面相平。一层地面铺红色方砖，方砖部分碎裂。室内有一木楼梯登上二楼。勘察时发现许多构件都是后期用其他建筑的构件拼装的。二层在墙角处各置木柱一根，柱径160毫米，保存均较完好，仅柱面部分脱漆，两柱间有木花栏杆。楼面为木地面，楼楞支承，楼板、楼楞均已腐朽，楞木还有蚁害现象。

梁架上瓜柱承檩，其中两根瓜柱有通长裂缝，檩条大多保存完好，靠后檐墙侧两根檩条腐朽，另有两根开裂。两缝屋架中的六架梁均有裂缝。

##### 钟楼

东侧为钟楼，单开间，南北宽3.44米，东西深2.84米，高两层。形式及做法与鼓楼基本相同。

屋面的损坏与鼓楼大致一样，檩条大部分开裂，并发现有蚁害。

一层地面铺红色方砖，方砖碎裂。室内木楼梯已毁，在二层楼板底有楼梯入口被封堵的痕迹。二层木柱保存较完好，仅见柱面脱漆。柱间木栏杆未见损坏。楼面有一根楼楞腐朽比较严重，其他表面均出现裂缝，楼板腐朽。

梁架上的两根瓜柱有通长裂缝，并发现有蚁害。屋架中二架梁和四架梁各有一根开裂。

由于钟楼始建时，墙体接槎处横纵墙未作搭接，而后檐横墙中部向东侧外鼓，使横纵墙间产生裂缝。

#### （六）锦香池旁两侧碑廊

在锦香池两侧，钟鼓楼与牌坊门楼之间，各有碑廊一座。

西廊面阔五间，进深一间。在南次间开一门。穿斗结构，从后檐墙出步梁，梁上立瓜柱承檩，悬山屋顶，瓦面有面瓦、望瓦两层，石灰砂浆裹垄。裹垄砂浆风化剥落，筒瓦裸露，瓦件风化酥碱，屋面雨水渗漏、瓦桷朽坏，局部屋面塌陷，剪边琉璃瓦的规格、式样不齐，多为随意搭配。檩条共有5根朽坏，7根开裂，开裂最宽达1.5厘米，最深达6厘米。梁枋开裂，油漆脱落。内墙面抹灰后做假清水墙面，后期在内墙上做木橱窗和用铁架镶嵌石碑。

东廊面阔五间，进深一间。在南稍间开一门。穿斗结构，从后檐墙出步梁，梁上立瓜柱承檩，悬山屋顶，做法与西侧廊相同。裹垄砂浆风化剥落，筒瓦裸露，瓦件风化酥碱，