



操盘手

壹

——筹码分布操盘实战

CAOPANSHOU

CHOUMAFFENBUCAOPANSHIZHAN

张利◎著



上海财经大学出版社

1	1.00%	100000.00	1.00%	1.00%	1.00%	1.00%	1.00%
2	2.00%	200000.00	2.00%	2.00%	2.00%	2.00%	2.00%
3	3.00%	300000.00	3.00%	3.00%	3.00%	3.00%	3.00%
4	4.00%	400000.00	4.00%	4.00%	4.00%	4.00%	4.00%
5	5.00%	500000.00	5.00%	5.00%	5.00%	5.00%	5.00%
6	6.00%	600000.00	6.00%	6.00%	6.00%	6.00%	6.00%
7	7.00%	700000.00	7.00%	7.00%	7.00%	7.00%	7.00%
8	8.00%	800000.00	8.00%	8.00%	8.00%	8.00%	8.00%
9	9.00%	900000.00	9.00%	9.00%	9.00%	9.00%	9.00%
10	10.00%	1000000.00	10.00%	10.00%	10.00%	10.00%	10.00%
11	11.00%	1100000.00	11.00%	11.00%	11.00%	11.00%	11.00%
12	12.00%	1200000.00	12.00%	12.00%	12.00%	12.00%	12.00%
13	13.00%	1300000.00	13.00%	13.00%	13.00%	13.00%	13.00%
14	14.00%	1400000.00	14.00%	14.00%	14.00%	14.00%	14.00%
15	15.00%	1500000.00	15.00%	15.00%	15.00%	15.00%	15.00%
16	16.00%	1600000.00	16.00%	16.00%	16.00%	16.00%	16.00%
17	17.00%	1700000.00	17.00%	17.00%	17.00%	17.00%	17.00%
18	18.00%	1800000.00	18.00%	18.00%	18.00%	18.00%	18.00%
19	19.00%	1900000.00	19.00%	19.00%	19.00%	19.00%	19.00%
20	20.00%	2000000.00	20.00%	20.00%	20.00%	20.00%	20.00%
21	21.00%	2100000.00	21.00%	21.00%	21.00%	21.00%	21.00%
22	22.00%	2200000.00	22.00%	22.00%	22.00%	22.00%	22.00%
23	23.00%	2300000.00	23.00%	23.00%	23.00%	23.00%	23.00%
24	24.00%	2400000.00	24.00%	24.00%	24.00%	24.00%	24.00%
25	25.00%	2500000.00	25.00%	25.00%	25.00%	25.00%	25.00%
26	26.00%	2600000.00	26.00%	26.00%	26.00%	26.00%	26.00%
27	27.00%	2700000.00	27.00%	27.00%	27.00%	27.00%	27.00%
28	28.00%	2800000.00	28.00%	28.00%	28.00%	28.00%	28.00%
29	29.00%	2900000.00	29.00%	29.00%	29.00%	29.00%	29.00%
30	30.00%	3000000.00	30.00%	30.00%	30.00%	30.00%	30.00%
31	31.00%	3100000.00	31.00%	31.00%	31.00%	31.00%	31.00%
32	32.00%	3200000.00	32.00%	32.00%	32.00%	32.00%	32.00%
33	33.00%	3300000.00	33.00%	33.00%	33.00%	33.00%	33.00%
34	34.00%	3400000.00	34.00%	34.00%	34.00%	34.00%	34.00%
35	35.00%	3500000.00	35.00%	35.00%	35.00%	35.00%	35.00%
36	36.00%	3600000.00	36.00%	36.00%	36.00%	36.00%	36.00%
37	37.00%	3700000.00	37.00%	37.00%	37.00%	37.00%	37.00%
38	38.00%	3800000.00	38.00%	38.00%	38.00%	38.00%	38.00%
39	39.00%	3900000.00	39.00%	39.00%	39.00%	39.00%	39.00%
40	40.00%	4000000.00	40.00%	40.00%	40.00%	40.00%	40.00%
41	41.00%	4100000.00	41.00%	41.00%	41.00%	41.00%	41.00%
42	42.00%	4200000.00	42.00%	42.00%	42.00%	42.00%	42.00%
43	43.00%	4300000.00	43.00%	43.00%	43.00%	43.00%	43.00%
44	44.00%	4400000.00	44.00%	44.00%	44.00%	44.00%	44.00%
45	45.00%	4500000.00	45.00%	45.00%	45.00%	45.00%	45.00%
46	46.00%	4600000.00	46.00%	46.00%	46.00%	46.00%	46.00%
47	47.00%	4700000.00	47.00%	47.00%	47.00%	47.00%	47.00%
48	48.00%	4800000.00	48.00%	48.00%	48.00%	48.00%	48.00%
49	49.00%	4900000.00	49.00%	49.00%	49.00%	49.00%	49.00%
50	50.00%	5000000.00	50.00%	50.00%	50.00%	50.00%	50.00%

操盘手

壹

筹码分布操盘实战

CAOPANSHOU
CHOUMAFENBUSHIZHAN

张利◎著

图书在版编目(CIP)数据

操盘手(壹):筹码分布实战/张利著. —上海:上海财经大学出版社,

2010. 11

ISBN 978-7-5642-0915-5/F·0915

I. ①操… II. ①张… III. ①股票-证券交易-基本知识

IV. ①F830. 91

中国版本图书馆 CIP 数据核字(2010)第 223895 号

图书策划 朱世祥

责任编辑 朱世祥

封面设计 媚文花

CAOPANSHOU

操 盘 手(壹)

——筹码分布实战

张 利 著

上海财经大学出版社出版发行
(上海市武东路 321 号乙 邮编 200434)

网 址: <http://www.sufep.com>

电子邮箱: webmaster@sufep.com

全国新华书店经销

上海第二教育学院印刷厂印刷

宝山葑村书刊装订厂装订

2010 年 11 月第 1 版 2010 年 11 月第 1 次印刷

890mm×1240mm 1/16 12 印张(插页:1) 213 千字

印数:0 001—5 000 定价:28.00 元

前 言

筹码的重要性从这本书构思开始,就已经是一个挥之不去的“谜团”了,从被了解之初,到如今被很多的投资人深入研究,仿佛永远不能完全揭开筹码分布的面纱。当我们对股市茫然不知所以的时候,它是一个非常容易理解和上手的工具,而当我们逐渐参透股市的部分奥秘,它又似乎不顺人心、甚至为庄家所利用,因此,筹码分布不得不说是个神秘的技术分析工具,它以着重分析庄家和散户的心理为线索,逐渐为我们打开庄股与庄家心里的秘密,为散户能够在浩瀚的股海中获利打开了一扇珍贵的大门。

所以有人说,看筹码分布图就像看一部惊心动魄的电影一样,不仅震人心魄,更能从中感知股市的精妙。通过筹码分布图,我们不仅可以直观地看到股票整体筹码的分布和变化,对个股历史走势和当前走势做一个全面的了解,而且由此识别庄家建仓、拉抬和派发的全过程,从而判断股市当前的性质和行情趋势。除此之外,筹码分布图还能帮助我们找出其中重要的支撑位和阻力位,甚至帮助我们跟庄获利,总之,成本分析是一种崭新的技术分析方法,并且越来越受到人们的重视,在股市实战中发挥着重要作用。

它的确是股票中形态分析的基础,用画面的方式为我们展示人人都想了解的一个境界。其美妙和作用无需赘述,在此我们着重想说的是,就像我们上面提到的看电影一样,筹码分布就如同一部电影、一部书,一千个人可能看出一千零一种感觉,因此,我想说的是,股市中的残酷画面实在是不少,原因就是不能尊重客观的规律,常受到情绪和“消息”的困扰,使自己不能做出准确地判断,常常因此上了庄家的当,满盘皆输!

现在我们来看到一个简短的与股市无关的故事:

美军第二次世界大战中在太平洋沉了一艘船,战后军方多年打捞未果。后来军方想出一个办法,请来了一批海洋地质学家,先后讲解了事情的来龙去脉,介绍了地形,勘察了现场,然后请每个人独立地在一张海图上画出自己认为沉船的位置。所有人画完后,把每个人认为的位置标到同一张海图上,然后对所有人的位置取平均值。顺着那个位置往下一找,居然很快找到了沉船。

上面的故事中,军方要求每一个海洋地质学家都独立地分析和找出沉船位置,然后取平均值实地找沉船,结果获得了成功。试想:如果不是让他们每一个人都独立地思考之后下结论,而是把他们关到一间屋子里一起讨论位置,会是什么情况?一定是一位叫权威的科学家发表他的意见,然后所有的人都表示同意,结果最后的位置实际上只是这一个科学家的思考,最后的位置也在很大程度上不准确。

这个故事告诉我们的道理是,独立的思考是成功的源泉,跟风、相信小道消息和某些舆论制造者只能与真理越走越远。而现实中,我们身边就真的有很多这样的股民,他们宁可听信别人的谎言也不愿意相信自己,虽然自己做了很多观察和分析,但常常被别人的一个小小疑问而打乱。

股市的初学者很难明白一个道理——其实市场中最重要的是生存,其次才是盈利。为什么这么说呢?众所周知,证券市场是高风险、高收益的市场。只要投资者踏入这个市场,就面临亏损的可能,在获取投资收益之前,资金的安全永远是第一位的。股市中投资专家和短线高手有的是,但是你听说过有哪位是只赚不赔的吗?答案当然是没有。因此,摆正心态是比盈利更重要的事情。

股市的获利和套牢看似是一瞬间的事情,事实上却与很多东西相关,比如说技巧、勤劳、敏锐程度等,但最重要的是自己有没有独立分析的能力。这种独立分析可能在最初也会把握不准,但从长远眼光考虑的话,确实会帮助你建立正确的炒股心态和止损方法。希望本书在讲授筹码分布的相关方法时,也能给你这方面的帮助。

目 录

前言	1
第一章 筹码分布图	1
第一节 筹码分布概述	3
筹码分布以及筹码分布图	3
筹码分布基本理论	3
筹码分布图	4
筹码分布图的作用	4
“分布”与“结构”的区别	6
第二节 筹码分布的计算原理	7
第三节 怎样看筹码分布图	8
CYQ 的密集与发散形态	8
CYQ 的密集形态	8
CYQ 的发散形态	9
CYQ 密集状态与分散状态的转移	11
筹码的低位密集	11
筹码的高位密集	13
筹码的低位锁定	16
筹码的双峰形态	18
筹码的颜色	20
筹码分布图中的颜色和线	21

筹码“颜色”看法	23
筹码的标注	23
筹码的成本	24
成本转换	24
成本均线	26
移动成本分布	27
移动成本分布形态	28
筹码的集中度	34
筹码集中度的含义	34
通过筹码集中度判断股市行情	34
活跃筹码	36
第四节 怎样判断筹码分布状况	37
从分时走势和单笔成交来判断	37
价量背离	37
配股除权后能迅速填权	39
通过移动成本指标判断	40
本章要点	49
第二章 筹码分布露“天机”	51
第一节 从筹码分布图看趋势	53
从筹码分布图看大盘趋势	53
从筹码分布图看价格趋势	56
第二节 筹码分布图运用技巧	58
上峰不移 下跌不止	58
“上峰不移,下跌不止”的市场含义	58
“上峰不移,下跌不止”的实战技巧	59
市场实例分析	59
筹码密集 强弱有别	61
“筹码密集,强弱有别”的市场含义	61

“筹码密集”的 4 种表现	61
实战市场,分析“强弱有别”	62
下峰锁定 行情未尽	65
“下峰锁定,行情未尽”的市场含义	65
“下峰锁定”的 3 种表现	65
实战市场,分析“行情未尽”	66
双峰填谷 高抛低吸	68
“双峰填谷,高抛低吸”的市场含义	68
“双峰填谷”的两种表现	68
实战市场,分析“高抛低吸”	69
筹码分布在量能指数上的运用	72
第三节 筹码分布派生的技术指标	72
博弈 K 线	72
筹码 K 线的概念和原理	72
博弈 K 线指标的使用要领	73
活动筹码 ASR	74
活动筹码指标的概念和原理	74
活动筹码的主要作用	75
成本重心 CKDW	75
成本带宽 CBW	76
本章要点	79
第三章 看透庄家筹码	81
第一节 庄家吸筹	83
庄家吸筹时间多久	83
庄家低位温和吸筹	86
庄家通吃套牢密集峰	88
第二节 庄家仓位	91
测量庄家仓位的原理	91

下移法测量庄家仓位	92
横盘法测量庄家仓位	95
第三节 庄家控盘	97
庄家低控盘	97
庄家中控盘	99
庄家高控盘	102
第四节 庄家成本	105
筹码分布与庄家成本的用法	105
如何计算庄家成本	106
第五节 用筹码分布是判断出货点最好的方法	107
庄家出货的前期准备	107
庄家出货的形式	111
庄家出货的预兆	115
本章要点	117
第四章 用筹码分布选大牛股	119
第一节 从筹码分布看大牛股底部	121
第二节 龙头股	123
中级底部强势股	123
在熊市中建仓龙头股	127
捕捉龙头股的技术	129
投资者持有龙头股的心态	131
第三节 低位高控盘庄股	132
捕捉低位高控盘庄股的技术	132
低位高控盘庄股与大盘的关系	134
本章要点	138
第五章 改进筹码分布图	139
第一节 筹码分布有待改进	141

庄家对敲影响筹码分布	141
庄家对敲的主要方式	143
低筹可能是陷阱	145
第二节 筹码分布造假的两种方法	148
筹码分布图与 K 线图结合	148
筹码虚增和虚减	151
庄家其他常见的欺骗手段	154
第三节 主力筹码分布指标的建立	155
主力筹码分布指标的建立	155
指标的运用	156
本章要点	159
第六章 筹码分布图应用实例	161
第一节 北斗星通(002151)——低位密集的陷阱	163
第二节 兰太实业(600328)——长牛新选择	166
第三节 盐湖集团(000578)——平地而起的惊喜	169
第四节 远望谷(002161)——涨停背后的遐想	170
第五节 包钢稀土(600111)——模式转变的力量	172
第六节 安泰科技(000969)——“科技”与重组齐飞	175
本章要点	178
参考文献	179

第一章 筹码分布图

筹码分析理论是形态分析的根本基础,只有透彻地掌握了筹码分析理论,才可能准确地进行形态分析。有人说,看筹码分布图就像看一部惊心动魄的电影一样,不仅震人心魄,更能从中感知股市的精妙。

在发现和分析中长线牛股方面,它更是一把不可缺少的利器。可以说,筹码分布图就是建立在图画上的计算机、分布在价格上的成交量。

第一节 筹码分布概述

筹码分布以及筹码分布图

筹码分布基本理论

1. 筹码分布的概念

近些年来,股票理论当中逐渐出现和完善了其中一条重要的分支——筹码分布理论,通过筹码理论的研究,使很多不科学或者非常繁琐的分析方法自动淘汰,成为了如今形态分析学的基础学科。在实战的操作中,确实帮助投资者找到了更快的入门法则和更精准的操盘手法。那么,究竟什么是成本,什么是成本分布呢?它们是如何形成如此重要意义的呢?

股票交易时,买卖双方在某一个价位达成共识,即在这个价位成交。随着股票不断地上涨或下跌,不同的价格区域也会发生相应的成交量变化;而这些成交量在不同价位的分布数量,就形成了股票不同价位的持仓成本。

成本即是“筹码”,成本分布就是筹码分布。因此,筹码分布的准确含义应该是:投资者流通股票持仓成本。应用中,我们习惯简称为“筹码分布”,它也常被用英文字母简称为“CYQ”。

2. 筹码在股市中的意义

众所周知,庄家在坐庄的过程中一般都有建仓、洗盘、拉抬和派发4个主要阶段,相应的股市中股价走势也会依此形成周期变化,分别是筑底阶段、上升阶段、做头阶段和派发阶段。

筑底阶段:无穷成本均线由向下到走平;

上升阶段:无穷成本均线由走平到向上;

做头阶段:无穷成本均线由向上到走平;

派发阶段:无穷成本均线由走平到向下。

对应筹码分布的特征:

筑底阶段:筹码由分散到集中,发散度下降;

上升阶段:筹码由集中到分散,发散度上升;

做头阶段:筹码由分散到集中,发散度下降;

派发阶段:筹码由集中到分散,发散度上升。

这种有趣的此起彼伏,是不是让你想到了市场中的供求理论。当供大于求时,价格下降;当供小于求时,价格上升。实际上这不仅是狭义市场上的永恒真理,也是股市中必须遵循的法则。相对于每个人手中的持股价格来说,同样是供给大于需求则价格下跌,需求大于供给则价格上涨。只不过股市中的供求双方对应的是资金和筹码。

我们所了解的其他技术分析、消息、基本面等都是在此之上间接反映出来的。

可以说,筹码就是将所有的影响股市中供求的因素,全部还原成筹码的单位,因此筹码的运动状态也就是股价的运动状态。从另一方面说,筹码的成本就是关键,主流资金就是筹码的搬运工。

3. 筹码与流通盘的关系

在这里我们要明白一个关系:很多人认为,既然筹码就是每个人的持仓成本,那当持仓人数众多,或者持仓数量突然上涨时,筹码数量就大于整体流通盘了吗?

事实上不是这样。股票的流通盘永远是固定的,200万的流通盘就有200万的流通筹码;无论流通筹码的增多还是各种形式的分布,其累计量必然是和流通盘相等同的。从这个意义上说,股票的持仓成本就可以表述成流通盘在不同的价位包括多少股票数量。

筹码分布图

如图1-1是黄山旅游(600054)日K线及筹码分布图。

筹码分布图的作用

筹码分布图就是对筹码分布的一个直观展示。是我们进行技术分析的媒介和依据。

通过筹码分布图,我们首先可以直观地看到:成交密集区的筹码分布及变化,由此识别庄家建仓、洗盘、拉抬和派发的全过程,从而判断股市当前的性质和行情趋势,找出其中重要的支撑位和阻力位。总之,成本分析作为一种崭新的技术分析方法,在股市实战中将发挥重要作用。

其中庄股的识别的判断是散户研究的基础,也是股票研判的重中之重。筹码分布图就像播放电影一样能够把主力的一举一动展现在我们面前,那么在筹码分布图上,我们

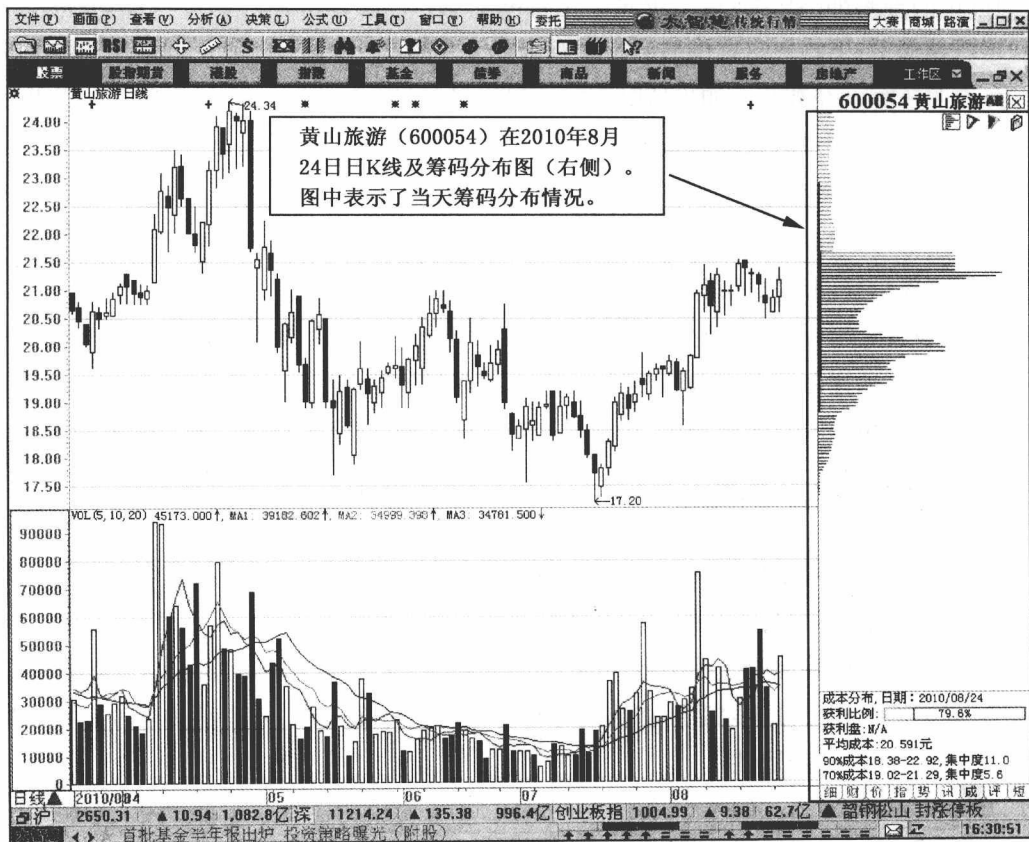


图 1-1 黄山旅游(600054)2010年8月24日的日K线及筹码分布图

怎么观察到庄家的踪迹呢?

1. 该卖不卖, 不像散户所为

我们常常看到, 股票价格已经上涨了 20% 甚至 25% 的时候, 并没有多少投资者获利出局, 而是耐心地观望, 这着实不像散户的作为。一般的散户, 在上涨 10% 的时候已经非常欣喜而迫不及待出局了, 但是庄家不这么认为, 他们花费大量财力, 目标绝不是只有 10% 的上涨空间, 而是起码 30% 以上。因此这时就是散户跟庄的好时机, 多等一等, 仍然有上涨的空间。

2. 该抛不抛, 要仔细寻踪

有时我们会看到, 某只股票已经下跌了 25% 甚至 30% 以上, 但是放量几乎没有, 高

位和低位的筹码都不松动,这一定是不正常的表现。因为按照散户的心理,是越涨越观望,越跌越棘手,下跌一定程度后必定就有很多人止损和出局了,此时持续盘跌不放量的行为,说明庄家已经被套。如果这时庄家止损出局,付出的成本太高,所以宁肯大跌也不会放量。这对于散户的擒庄有很多意义。

3. 风险提示,不能放过

有些股票虽然高位无量,但其拉升时出现了放量或长时间盘整,使筹码出现了高位集中,这就提示我们庄股已经离场,后市风险不言而喻。

对于投资者来说,应该至少一个月看一次筹码图,这里的看是指上个月两市的股票筹码分布图。这样才能及时地发现自己绝对有利的股票——一只底部筹码集中的股票。其次要多做庄家方面的分析,这样才能最大化地规避风险,最大化地获取利润。

“分布”与“结构”的区别

筹码分布与筹码结构的概念相似,但是细分起来,筹码结构是更加立体和抽象。对于一些研判高手来说,越来越倾向于用“筹码结构”来分析股市行情。

筹码结构被更多地用于预测股市今后的行情,它是以筹码流动为特点,对个股或者大盘的成交情况充分分析之后所得出的。相对于筹码分布来说,筹码结构不仅具有时间性,更具有空间性和长远性。

股市中,个股亏损比例越小,持有时间越短,相应卖出的比例越小;而亏损比例越大,持有时间越长,相应卖出的比例越大。这其实是一个负幂关系。

但是个股获利方面则不同,卖出比例与持有时间无关,当获利0~20%的时候,卖出比例是先上升后下降,超过20%的时候,和获利幅度的关系就很小了。

也就是说:关于筹码的分析,实际上大多是研究卖盘而非买盘的。从整体上看,获利筹码的卖出比例要明显高于亏损筹码。

筹码流动的特点是筹码分析理论的自然规律基础。简单地说,筹码分析就是研究一定时间内的卖出比例、持有时间以及盈亏比例之间的关系。这是一个双变量函数。这时就不只是需要考虑时间分布的问题了,还需要考虑空间分布的情况,筹码结构是一个散点图,每一个点代表一个筹码单位。

第二节 筹码分布的计算原理

在学会计算筹码分布之前,我们先了解一下筹码是怎样分布的,也就是我们所看到的筹码分布是如何形成的。举例说明,如图 1-2 所示。

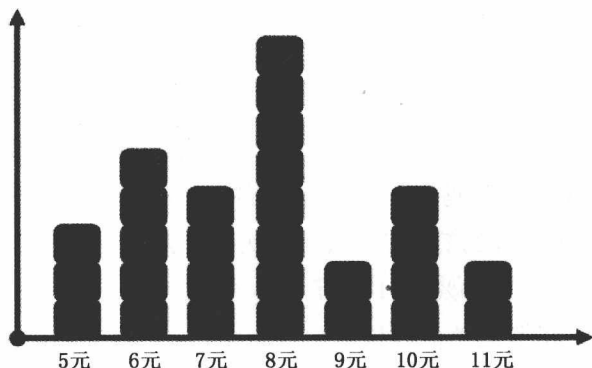


图 1-2 某公司上市股票分配情况

假如这就是某上市公司的股票,共 28 股。现在这 28 股股票被 4 位不同的投资者所持有。假设这 4 位持股者分别为股东甲、股东乙、股东丙和股东丁。图中的每个黑色小方块就是一个筹码。

从图中我们看到:股东甲在 5 元的价位上持有 3 股股票,在 6 元的价位上持有 5 股;股东乙在 8 元的价位上持有 8 股,在 11 元的价位上持有 2 股;股东丙在 7 元的价位上持有 4 股;股东丁在 9 元的价位上持有 2 股,在 10 元的价位上持有 4 股。

图 1-2 的模型就是该公司各股东的持股模型,也是该公司所有筹码的分布模型。

我们在图中可以观察到现在股东的持股情况,也许股东甲曾持有 9 元股 3 股,然后以 11 元卖掉,也有可能这家公司曾经还有另外一位股东曾持有 5 股 8 元的股票,但是卖出后就再也不参与该公司股份了。这些都是有可能的。

因此,筹码分布只是此时情况的分布,并没有表示曾经和未来。所以我们说它反映的是一只股票的全体投资者在全部流通盘上的建仓成本和持仓量,它所表明的是盘面上最真实的仓位状况。另外,单从图中我们并不能知道哪些股票是股东甲的,哪些股票是股东乙的,我们看到的是该公司总体,仅以筹码价格为主的分布情况。