

福新文物集粹

K872.57/2

福州文物集粹

① (出土、馆藏文物)

福州市文物管理局 编



福建人民出版社

《福州文物集粹》编委会

学术顾问:王振镛 陈 龙
栗建安 梅华全
林存琪 林忠干

主 编:王培伦

副 主 编:黄启权 王华南
林 果

编 委:(按姓氏笔画为序)

王守容 王华南
王培伦 朱 滨
朱云斌 肖 东
吴 卉 沈 凡
何晓斌 张振玉
林 果 林 魁
林 峰 陈 啸
陈子华 陈毓彪
杨小红 杨秉纶
金丽珠 郑 湘
姚亚丹 赵秀玉
赵荣娣 高健斌
唐 贞 黄启权
曾意丹 游天星

执行编委:林 果 姚亚丹
陈子华

福州是国家历史文化名城,是福建省的政治、经济、文化中心。福州历史悠久,早在新石器时代,这里就是我国东南主要文化聚落,先民在这里创造了富有地方特色的古代文明。当我们面对昙石山文化遗址留下的古老文明,置身于绵延几平方公里的古代窑址时,感受到的是历史的凝重;当我们游览华林寺大殿、陈太尉宫、名山室、弥勒岩等名胜古迹时,呈现在眼前的是古代文明的辉煌。

旧中国的文物考古工作十分落后,福州市几乎是个空白。新中国成立后,福建省博物馆考古队发掘了昙石山、浮村、黄土仑、东张、庄边山等遗址,清理了五代刘华墓、宋黄升墓等。在此期间,福州市也收集到一些流散文物,还查获几批走私文物。但是,福州市的文物考古事业是在改革开放以后才真正发展起来的。党的十一届三中全会为文物考古工作带来了春天。特别是1992年福州市考古队成立后,福州市文物考古工作进入了历史新阶段。他们清理了马森墓、南宋端平二年墓,发掘了闽王墓,进行了定海水下考古,在福州市鼓屏路、怀安、北大路,长乐鹤上、漳港,福清少林村等地开展了不同规模的调查考古,取得了空前的丰收。

福州不仅有丰富的地面文物,而且地下也埋藏着极为丰富的文物资源。从这些年城市考古发现的种种文物来看,福州人是生活在一个文物的宝库之上,在我们的脚下是有着二千年以上历史积淀的土地。

考古学是以探寻历史奥秘、社会发展规律为己任的学科,是不断发现奇迹的学科。近年来大规模的建设开发,为部分文物的出土提供了机会。同全国的文物考古形势一样,改革开放20年来,福州市的考古工作也有了飞速的发展。尽管我们仍在十分艰难的环境中跋涉,但为了无愧于祖先,无愧于后人,无愧于我们的这个时代,只要有利于保护文物,我们就坚决地干下去。当我们面对着那一件件来之不易的文物,心中总会有无限的感慨。我们的理想和追求都已溶入到一件件珍贵的历史文物之中。

从这几年的经验看,几乎任何一处的考古发掘都会有收获。通过近年来对福州城内的考古发掘,以及一些重要遗址的发现,我们已开始探讨福州这座城市文化堆积的标准地层和规律,并取得了一些重要的成果。

汉代闽越国时期的考古,是福州考古工作的重点之一。虽然“冶”的问题在学术上已取得较为一致的认识,但西汉时期的闽越国,是地跨福建和江西东部、广东北部和浙江南部的范围广大的大方国,有其较为特殊的历史,加上历史文献的缺乏和对史料的不同理解,因而关于其王都“冶”城的具体细节,还要更充分的考古材料来证实。90年代初,福州市文物考古队刚成立,就把“冶”城的地望和“冶”的历史作为一个重要课题来做。经过省、市考古工作者的共同努力,半个多世纪以来一直存在的不同看法,伴随着许多重要文物的出土,逐步趋向于

一致。几年来我们在冶山一带的近十个地段发现了与“冶”城有关的文物。最为重要的是1998年在省财政厅宿舍工地发掘的西汉初年闽越国的宫殿遗址,使我们对闽越国都城“冶”有了较为全面的认识。

两晋和南朝时期是福州历史发展的一个重要阶段。这一时期墓葬的大量出土,为研究两晋和南朝的历史提供了一批重要的史料。从出土的陶瓷数量和品质来看,其水平已经接近浙江省出土的同期陶瓷器。考古发掘中发现,从南朝开始,器物底部有墨书。这些墨书,有的是在烧制时写上,更多的则是买主购买之后写上的。通过墨书,我们确定了一些古代的地名,如最早的寺院“乾元寺”的具体地点。

五代夹道的发现,为我们了解五代十国时期闽国的情况提供了实物资料,使我们对原来扑朔迷离的五代闽国有了较为清楚的认识。

在福州北郊茶园村发掘的南宋端平二年墓,是福州地区最重要的考古发现之一。这是南宋一位武将的夫妻合葬墓,墓内葬具由棺槨组成,青石板墓穴,外以糯米汁和土等筑成厚2米的三合土封堆。出土了以丝织品为主,包括漆器、金银器、木器、骨角器等在内的数百件文物,其中相当部分是属于国家一级或国宝级的文物。端平二年墓及南宋黄升墓出土的丝织品类型极为丰富,而且保存完好,这在全国同类墓葬中是极为罕见的。

两宋及元代,是福州广泛使用漆器的时期。虽然漆器的保存比瓷器困难得多,但我们还是经常发掘出漆器的残片。南宋端平二年墓和闽清白樟乡宋墓的雕漆器是最具有代表性的出土漆器。

寿山石是我国石文化中的稀世之宝,寿山石俑又是福州地区古墓葬中最为经常发现的随葬品。目前所知最早的寿山石俑是南朝墓中出土的“石猪”,它标志着当时寿山石雕的工艺水平。宋元时期的寿山石雕以写实为主,省财政厅工地出土的寿山冻石菩萨雕像显示了宋代寿山石雕的高超水平;胭脂山元墓中出土的石俑,在数量、形体和种类上都超过以往的发现,其人物俑的造型充分表现出不同身份、不同地位人物的特定形态和特征,特别是跪俑,形神兼备,惟妙惟肖。

连江定海水下考古工作是我国水下考古迈出的可贵的第一步。从1990年、1995年两次出水的众多文物可以看出,由唐至元明,福州就一直是福建省对外交通的重要港口之一。

福清南少林寺的考古发掘,真正通过考古解决历史上的疑点,考古学证史、补史的作用得到了充分的体现。

文物考古的发现使我们对福州古代社会生活有了进一步的了解。

薄胎酱釉细陶的发现，不仅为我们的陶瓷研究开辟了崭新的领域，而且大大地丰富了我们古代社会文化的认识。中国是一个瓷器的大国，在漫长的历史长河中，瓷器的发明逐步取代了陶器的地位，瓷器反映了我国历史发展一个十分重要的方面。唐宋以来由于瓷器的发展迅速，且有大量遗存，使人们把更多的注意力放在瓷器上，而较少注意到陶器。福州市考古队卓有成效的工作，让人们对陶瓷发展史有了新的认识。在宋元时期陶瓷方面，福州有一重要的发现，即在福州市内的考古发掘工地，无论是遗址还是地层中，都有薄胎酱釉细陶器。这种陶器其胎质不是高岭土，而是经过多次淘洗过的细泥；在烧制上用酱釉，其釉色光亮莹润，是一种高温釉，而且许多还有窑变。从器型看，它包含了生活器皿的许多方面，这种器物在最初就是一种普通的生活实用器。这种薄胎细陶器也随着海外交通和贸易的发展，流传到国外，成为日本茶道文话中的圣品，日本专家认为是个“惊人的发现”。由此说明，福州很早就是一个对外交流十分发达的城市。福州所生产的各类手工艺品，是当时世界的一流商品。

福州市文物考古事业尚在艰难中发展，文物宣传工作也亟需加强。为了迎接建国 50 周年，迎接澳门的回归，为了进一步增强全民，特别是各级领导干部的名城意识和文物意识，我们特以福州市博物馆的藏品，结合近年来考古发掘的新成果，编辑出版《福州文物集粹》，以飨广大读者。我们深知，文物是不可再生的、有限的，尤其文物遗址更是脆弱的。由于我们正处在一个经济发展的时期，文物保护与经济建设这对矛盾几乎普遍存在，甚至日益尖锐。本着“保护为主，抢救第一”和“有效保护，合理利用，加强管理”的原则，我们将在福州市委和市政府的领导下，坚持不懈地努力保护文物，发掘文物，建设历史文化名城。我们相信，随着福州人民对文物事业的日益热爱，各级领导对文物工作的重视和法治建设的日益完善，在福州这个文物资源十分丰富的土地上，将会有更多更珍贵的文物出土。

福州市文物管理局局长 王培伦

1999 年 4 月 22 日

1	石铍、石铍	(1)
2	陶釜	(1)
3	陶簋	(2)
4	陶杯	(2)
5	陶尊	(2)
6	青铜方罍	(3)
7	青铜剑	(4)
8	青铜铍	(4)
9	三兽足青铜盆	(5)
10	青铜葵形碟	(6)
11	青铜熊斗	(6)
12	昭明铭铜镜	(7)
13	乳丁纹铜镜	(7)
14	瑞兽纹铜镜	(8)
15	位至三公铜镜	(8)
16	飞鸟菱花铜镜	(9)
17	月光梅雀铜镜	(9)
18	梵文准提铜镜	(10)
19	金箍木柄铜裁纸刀	(11)
20	金垫片铜剪刀	(11)
21	鎏金铜菩萨	(12)
22	铜嵌银丝持经观音	(13)
23	鎏金铜坐佛	(14)
24	经书手卷	(15)
25	婴戏图斗方	(16)
26	山水扇面	(17)
27	谢肇淛草书立轴	(18)
28	张瑞图行草中堂	(19)
29	王穉登行书扇面	(20)

30	杨文聪泥金扇面·····	(21)
31	恽骏菊石草虫扇面·····	(21)
32	奚冈山水扇面·····	(22)
33	奚冈行书扇面·····	(22)
34	林则徐行书对联·····	(23)
35	林则徐家庭析产阄书·····	(24)
36	林纾松柏交柯图·····	(25)
37	康有为行书立轴·····	(26)
38	严复行书四条屏·····	(27)
39	徐悲鸿伯乐相马图·····	(28)
40	陈子奋花鸟中堂·····	(29)
41	葵形剔犀漆盒·····	(30)
42	八角形剔红漆盒·····	(31)
43	圆形福犀漆盒·····	(32)
44	黑漆杯及渣斗·····	(33)
45	脱胎漆达摩坐像·····	(34)
46	脱胎漆金鼎·····	(35)
47	脱胎漆金渔夫、樵夫·····	(35)
48	彩绘脱胎漆瓶·····	(36)
49	彩绘脱胎漆瓶·····	(37)
50	透雕镶银边玉片·····	(38)
51	玉盖碗·····	(38)
53	玉带钩·····	(39)
52	玉版·····	(39)
54	玉雕如意·····	(40)
55	玉雕鱼、人物、小鸟、瑞兽·····	(41)
56	玉雕长腹瓶·····	(42)
57	冻石观音·····	(43)
58	寿山石猪·····	(44)

59	寿山石墓龙俑·····	(44)
60	寿山石招手戏俑·····	(44)
61	寿山石坐俑·····	(45)
62	寿山石跪拜俑·····	(45)
63	寿山石雕动物·····	(46)
64	寿山石俑·····	(48)
65	白芙蓉螭钮椭圆形章·····	(49)
66	寿山芙蓉“知足”天然章·····	(49)
67	魏汝奋雕寿山牛角冻罗汉坐像·····	(50)
68	林则徐印章及印章箱·····	(51)
69	林清卿薄意田黄石章·····	(52)
70	寿山石薄意“秋山行旅”章·····	(57)
71	林文宝寿山玛瑙红马钮章·····	(58)
72	寿山月尾紫凤钮石章·····	(58)
73	田黄薄意天然章·····	(58)
74	石砚·····	(59)
75	门形抄手砚·····	59)
76	十三太保砚·····	(59)
77	龚易图镶嵌八宝砚盒·····	(60)
78	汉白玉砚·····	(60)
79	蓝料菊瓣纹扣银小碟·····	(61)
80	象牙头笄·····	(62)
81	水晶坠·····	(62)
82	金质压胜钱及金佩饰、簪·····	62)
83	牛角梳·····	(63)
84	木饭勺·····	(63)
85	鱼袋·····	(64)
86	“转官”镀金佩饰·····	(65)
87	铜熨·····	(66)

88	柿蒂银粉罐·····	(66)
89	丝绸粉扑·····	(66)
90	化妆用具·····	(66)
91	木梳·····	(67)
92	竹篾梳·····	(67)
93	包金边牛角梳·····	(67)
94	团扇·····	(68)
95	绢麻鞋·····	(69)
96	帛幡·····	(70)
97	帛幡·····	(70)
98	丝绸宽袖袍·····	(71)
99	烟色对襟罗上衣·····	(71)
100	纱罗对襟上衣·····	(72)
101	绣金边细纱罗上衣·····	(73)
102	提花对襟上衣·····	(74)
103	烟色镶金边绉纱上衣·····	(75)
104	镶绣金银边对襟绢上衣·····	(76)
105	褐色提花镶金边罗上衣·····	(77)
106	镶绣边纱罗窄袖上衣·····	(78)
107	镶边绉纱窄袖上衣·····	(79)
108	金黄色平纹广袖袍·····	(80)
109	提花开裆裤·····	(81)
110	印花裙·····	(81)
111	印金提花开裆裤·····	(82)
112	绢马夹·····	(83)
113	印花背心·····	(83)
114	印金背心·····	(84)
115	绢百褶裙·····	(85)
116	印银花围裙·····	(86)

117	麻布裙·····	(87)
118	花绫裙·····	(88)
119	绣金衣边·····	(89)
120	绳纹筒瓦·····	(90)
121	绳纹板瓦·····	(90)
122	云纹箭镞瓦当、万岁瓦当残片·····	(91)
123	绿釉印纹三足陶奁·····	(92)
124	栅栏纹陶罐·····	(93)
125	方格纹陶坛·····	(94)
126	绿釉陶盘口壶·····	(95)
127	陶灶·····	(95)
128	青瓷三足炉·····	(96)
129	青瓷鸡首壶·····	(97)
130	青瓷盘口壶·····	(97)
131	青瓷四系罐·····	(98)
132	青瓷唾壶·····	(98)
133	青瓷碗·····	(98)
134	青瓷钵·····	(98)
135	青瓷双系罐·····	(99)
136	青瓷虎枕·····	(99)
137	釉下彩青瓷执壶·····	(100)
138	酱釉陶瓶·····	(101)
139	豆形陶枕·····	(101)
140	黑釉盏·····	(102)
141	青瓷盖罐·····	(103)
142	青白瓷子母粉盒·····	(103)
143	青瓷多嘴壶·····	(104)
144	青白瓷浅平碗·····	(105)
145	白瓷深腹钵·····	(105)

146	青白瓷坛	(105)
147	青瓷碗	(105)
148	青白瓷碗形灯	(106)
149	青白瓷豆形灯	(106)
150	白瓷炉	(106)
151	青白瓷托杯	(106)
152	青瓷瓜楞壶	(107)
153	青白瓷炉	(107)
154	陶球、陶象棋子	(107)
155	青瓷菊瓣碗	(107)
156	陶执壶	(108)
157	粗陶执壶	(108)
158	陶双耳瓶	(108)
159	陶四系罐	(108)
160	扁形黄釉陶罐	(109)
161	四系折腹陶罐	(109)
162	酱釉薄胎细陶罐	(110)
163	酱釉薄胎细陶灯	(110)
164	酱釉薄胎细陶罐	(111)
165	酱釉薄胎细陶罐	(112)
166	酱釉薄胎细陶罐	(113)
167	酱釉薄胎细陶罐	(114)
168	酱釉薄胎细陶罐	(115)
169	酱釉薄胎细陶扁执壶	(116)
170	酱釉薄胎细陶执壶	(116)
171	酱釉陶罐	(117)
172	陶盆	(118)
173	“风花雪月”瓷枕	(119)
174	青白釉五孔刻莲瓣纹罐	(119)

175	青白釉菊纹碗·····	(119)
176	青瓷执壶·····	(120)
177	青釉人面流执壶·····	(120)
178	银扣白瓷碗·····	(121)
179	螺纹青瓷香炉·····	(121)
180	陶埴埴·····	(122)
181	陶扑满·····	(122)
182	陶井圈·····	(123)
183	莲花青瓷钵·····	(124)
184	青白瓷钵·····	(124)
185	龙泉窑划花罐·····	(125)
186	德化窑狮首双耳瓶·····	(125)
187	德化窑竹节三足炉·····	(126)
188	德化窑灯碗·····	(127)
189	德化窑送子观音·····	(128)
190	德化窑暗花题诗匙·····	(129)
191	德化窑爵杯·····	(129)
192	德化窑观音坐像·····	(130)
193	青花罐·····	(131)
194	青花瓷瓶·····	(132)
195	豆青釉青花山水盘·····	(133)
196	青花海水龙纹海兽缸·····	(133)
197	青花盆·····	(134)
198	仿哥窑双螭耳瓶·····	(135)
199	五彩龙凤碗·····	(136)
200	五彩花卉薄胎碗·····	(136)
	图版说明·····	(138)
	后记·····	(189)



1 石斧、石镞 新石器时代晚期(距今约 4000~4500 年)
Stone adzes and stone arrowheads (2500~2000 BC)



2 陶釜 新石器时代晚期(距今约 4000~4500 年)
Pottery *fu*-cauldron (2500~2000 BC)

投入机制,逐步增加财政对农业和农村的投入,扩大公共财政覆盖农村的范围。要创新农村社会化服务机制,健全农资农家店服务体系、农民培训体系等,更好地服务于农村经济社会发展。要深化农村综合改革,切实加强农村基层组织建设,促进农村社会稳定。要抓住发展县域经济这个重点,针对当前我市县域经济总量偏小、发展不平衡的问题,积极引导各县(市)立足本地实际,充分挖掘发展潜力,加快培育壮大特色产业,着力将资源优势转化为产业优势和产品优势,做大经济总量,增强综合实力。各县(市)要注重在中心城市发展格局中找位置,主动接受中心城区辐射,主动参与产业集群的分工协作。要加强县(市)之间的产业对接和项目合作,引导和鼓励沿海与山区共建产业转移园区、联手发展工业集中区,形成特色产业带,实现县域经济共同发展。要加快推进工业化、城镇化进程,促进人口集聚,推动二、三产业加快发展,繁荣城镇经济。要坚持把发展民营经济作为主攻方向,依托产业基础,落实优惠政策,积极引导本地在外乡亲回乡投资兴业,推动资金、项目、技术和产业回归,进一步激发发展活力,提升县域经济发展水平。

二要推进产业结构优化升级

调整优化产业结构,是贯彻落实科学发展观、实现经济又好又快发展的根本要求。要按照做优农业、做强工业、做大服务业的思路,坚持以市场为导向、科技为支撑、改革为动力,推动各类产业向规模化、集约化、专业化、高端化发展,着力构建富有省会特色和竞争力的可持续发展产业体系。做优农业,就是要巩固农业基础地位,围绕发展现代农业,加快推进农业内部结构调整,扶持发展水产、畜牧、果蔬、食用菌、花卉、经济林等农业特色产业,大力发展无公害农产品、绿色食品和有机食品等,促进农业结构由以种养业为主,向种养、加工、服务等产业共同发展转变,构筑现代农业的产业体系,提高农业综合效益。做强工业,就是在工业布局上,要大力实施“以港兴市”战略,强力推进“南北两翼”开发建设,加快工业经济向江阴、罗源湾两大港区为重点的“南北两翼”集聚,有效拓展产业发展空间。要着眼于为临港工业发展提供有力支撑,全力推进福州主枢纽港建设,通过整合港区功能,优化资源配置,明确发展定位,加快江阴港区集装箱深水泊位和罗源湾港区大型深水散杂货泊位建设步伐,协同推进松下港区、马尾港区建设和发展,加快培育港口群,持续提高港口吞吐能力。要加快推进江阴、罗源湾疏港高速公路、铁路等一批重大项目建设,尽快改善港口集疏运条件,有效拓展港口腹地。要科学合理地做好供水保障工作,加快建设相关配套设施和生活服务设施,合理布局口岸查验机构等,改善港口发展条件。要通过理顺体制机制,搞好用

地规划,实施产业盘整等,进一步夯实完善福州、融侨等国家级开发区,全力推进江阴、罗源湾、滨海、元洪、青口等大型工业集聚区建设,突出引进一批带动力强、影响深远、大进大出的临港工业项目,着力打造临港产业集聚平台,形成特色鲜明的临港产业群。要进一步提升金山工业区发展水平,加快长乐空港工业区厂房招商引资,盘活现有存量资源。在工业结构上,要把改造提升传统产业与大力发展新兴产业有机结合起来,大力发展高新技术产业,积极运用先进适用技术改造提升传统产业,重点培育电子信息、汽车及配件、纺织、冶金、能源等产业集群,促进食品、陶瓷、医药化工、塑胶制品、工艺品等产业集群在改造提升中发展壮大。在增长方式上,要着力增强自主创新能力,积极发展对经济增长有重大带动作用、具有自主知识产权的核心技术和关键技术,发展能够提高产业整体技术水平的共性技术和配套技术,培育一批市场占有率高的产品和品牌。要深入开展节能降耗增效活动,推进高耗能行业节能减排技术改造,依法淘汰落后技术、工艺和产品,抓好一批循环经济示范园区建设,引导企业采用清洁技术,推行清洁生产,加快培育节能环保型产业,形成低投入、低消耗、低排放和高效率的节约型增长方式。做大服务业,就是要更加注重发挥省会中心城市独特优势,紧紧抓住服务业对外开放的有利时机,抓紧研究制定促进服务业发展的政策措施,全力推动我市服务业高水平、跨越式发展,促进形成以服务经济为主的产业结构。当前重点是要着眼于推进二、三产业融合发展,加快发展工业设计、市场推广、产品检测、运输仓储、售后服务、金融保险、会展等生产性服务业,积极发展科技服务、信息服务、采购服务、咨询服务、中介服务知识型服务业。要大力发展现代物流业,推进发展第三方物流,积极发展电子商务、连锁经营和物流配送。要着眼于方便群众生活,加快发展商贸餐饮、社区服务、旅游休闲、住房消费等生活性服务业,面向全省大力发展高端百货业,加快培育特色街区。要改革体制机制,鼓励各类主体、各类资本进入服务业领域,推动服务业发展取得新突破,不断提高服务业在全市经济中的比重和水平。

三要持续提升城区发展水平

当前,福州城市发展正处在一个关键的阶段,我们必须按照“疏解老城、开发南台、拉开框架、发展新城”的思路,全面提升城市规划建设管理水平,更好地发挥省会城市服务全省的重心和辐射作用。要着力提升城市形象。城市发展的过程,实际上就是一个不断打造品牌、树立形象、提升实力的过程。一方面,我们要按照走特色路、打特色牌、创特色城的规划理念,着手编制福州城市总体规划,进一步完善分区规划、控制性详规,认真做好城市设计等,通过规划调控和引导,力求城市发

展更加协调,个性特色更加鲜明。另一方面,要以重点区域、重点工程、重点项目突破来凸显亮点,彰显特色。在疏解老城上,要注重保护、承续历史文脉,有序推进“三坊七巷”历史文化街区保护开发和八一七路历史文化中轴线改造,继续推进中心城区旧屋区改造和城中村改造,进一步改善城市形象。在发展新城上,要在继续抓好金山新区、鼓山新区、新店新区、上街大学新区建设和完善公共配套设施的同时,积极稳妥推进东部新城建设,滚动推进新区组团开发,打造福州城市新品牌。要加快推进行政区划调整,同步推进县(市)城关和中心镇建设,加快构筑以市区为中心、县城为依托、中心城镇为基础、高等级公路为骨架的闽江口城市群。要组织建设一批城市景观工程,加快推进动物园搬迁、西湖公园景观整合、重要道路综合整治以及闽江两岸和重要干道灯光夜景工程等,绿化亮化美化城市景观,形成市容环境新亮点。要着力提升城市承载功能。衡量一个城市的强弱,既要看规模,更要看功能,提升城市发展水平,关键在于培育完善的城市功能。要适应城市发展需要,着眼促进城乡一体发展,续建、再建一批重大基础设施项目,稳步推进城市框架有序扩展和道路延伸辐射,进一步打通对外联接通道。要继续拓宽改造一批市区主次干道和交通节点,提高市区道路通行能力,缓解交通拥堵压力。要切实加强城区地下管网、防洪排涝等市政设施建设,继续推进市区内河整治,增强城市防灾减灾能力。要继续发展公共交通,进一步完善城市供水、供电、供气和垃圾、污水处理系统等,加大环卫基础设施投入,不断提升城市对经济社会发展的支撑和服务能力。要着力提升管理效能。认真落实《关于进一步加强城区工作的意见》,积极探索建立科学高效的现代城市管理体系,努力促进城市管理向精细化、数字化、网格化、人性化发展。要加强多部门、多系统的协调,推动城市管理从传统的市政管理向经济管理、社会管理、市容管理、应急管理等多个领域拓展,切实增强城市管理的深度和广度。要坚持条块结合、以块为主,促进城市管理重心下移,强化区、街城市管理责任,充分发挥社区在城市管理中的基础作用,推动城市长效管理各项措施落到实处。

四要强化项目带动

保持和扩大经济发展的良好势头,实现又好又快发展,关键要以项目带动作支撑。各级各部门要继续坚定不移地实施项目带动战略,按照“策划生成一批、转化升级一批、开工建设一批、建成投产一批”的要求,积极推进交通、能源、工业、商贸服务业、旧屋区改造及房地产、城建环保、农林水利、社会事业等各类项目建设,通过项目建设弥补薄弱环节,推进实现科学发展、统筹发展、协调发展。在基础设施项目方面,要继续集中力量推进港口、铁路、高速公路、重要桥梁、城市干道

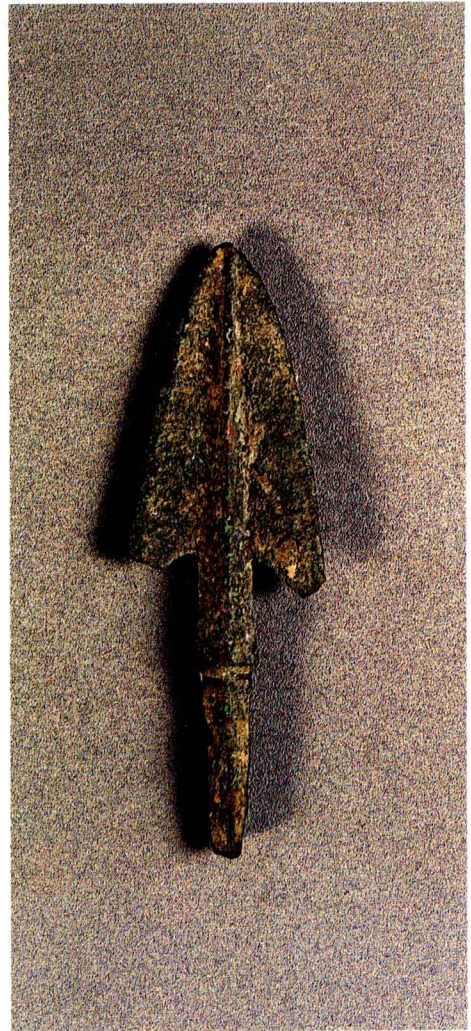
等重大基础设施项目建设,促进尽快形成海陆空一体化的大交通、大通道体系。在产业项目方面,要突出抓好工业和商贸服务业项目建设,特别是工业新增长点项目和技改项目,促进产业经济做大做强。实践证明,近两年工业新增长点项目和技改项目对全市工业总产值持续高位增长起到重要的带动作用。2007年我们还要继续抓好一批新增产值亿元以上的工业新增长点项目和技改项目,促进重点支柱和新兴产业集群项目尽可能快地扩张总量、尽可能好地提升效益。既要充分挖掘现有产业的生产能力,尤其是现有重点企业的新增长点项目,促进存量增长带动增量增长;又要积极推进在建产业项目尽快投产达产、新增产能,支撑经济稳健增长。在社会事业项目方面,要重点加强科教、卫生、体育和文化项目建设,切实加大社会事业项目投入,促进社会事业全面发展。在上述各类项目建设过程中,我们要高度重视抓好以下两个环节工作。一方面,要更加重视项目前期工作。项目前期工作的质量是实现项目目标的关键。当前部分项目的前期工作深度不够、进展缓慢,是造成项目新开工不足、投资增长乏力的重要因素。各级各部门要切实加强领导,加大前期经费投入,把项目前期经费安排与前期工作进度直接挂钩,充分调动各级各部门、项目业主推进项目前期工作的积极性,增强工作主动性、协调性,有序推进各类项目的前期工作顺利进展,力争2007年有更多前期储备项目转化升级、动工建设。要通过各种招商引资平台扩大项目征集面,有针对性地筛选一批符合产业政策导向、前期工作具有一定深度的大项目、好项目进行重点推介、重点招商,分类推进,跟踪落实,做到意向项目促谈判、在谈项目促签约、签约项目促落地。另一方面,要更加重视项目管理服务工作。对2007年初步安排的200多项市级重点项目,要继续强化重点项目领导责任制,及时解决重点建设中的存在问题,确保项目如期开工建设、竣工投产、增资扩产。要强化重点项目保障服务机制,加强沟通,相互支持,增强合力,在项目报批、征地拆迁、供水供电等方面加强协调配合,为重点项目创造良好的建设环境。

五要深化改革开放

改革开放是推动科学发展的动力,也是实现经济又好又快发展的重要保证。各级各部门要进一步解放思想,坚定不移地推进改革开放,努力走出一条在改革中发展、在开放中提升的新路子,推动全市发展不断迈上新台阶,取得新成效。在深化改革方面,要着眼于加快形成落实科学发展观的体制机制保障,认真贯彻落实中央关于深化改革的一系列决策部署,分析研究并制定相应的配套政策,结合实际跟进相关举措,稳步务实地推进重点领域和关键环节的改革。比如,中央提出2007年财政税收体制改革的重点是做好内外资企业所得税合并的准备工



7 青铜剑 战国(前 475~前 221)
Bronze sword (475~221 BC)



8 青铜镞 战国(前 475~前 221)
Bronze arrowhead(475~221 BC)